

Inhoudsopgave

Voorwoord	3
1 Terugblik 2010	4
Onrust in Culemborg	4
Overvallen	5
Ernstige levensdelicten	5
Evenementen	5
Slachtofferschap	5
Ophelderingspercentage	5
2 Landelijke prioriteiten voor de politie 2008 - 2011	6
4 Beschikbaarheid & bereikbaarheid	9
Beschikbaarheid	9
Bereikbaarheid	9
Gebiedsgebonden teams en wijkagenten	10
Casus Veiliger Wijkteam Meijhorst	11
5 Jeugd, veelplegers en overlast	12
Jeugd	12
Veelplegers	13
6 Zware en georganiseerde criminaliteit	14
TGO's in 2010	14
Hennepteelt / Crimineel SamenwerkingsVerband (CSV)	15
Cybercrime	16
7 Geweld	17
Huiselijk Geweld	17
Geweld tegen politieambtenaren	18
Seksueel geweld	19
Overvallen	20
Uitgaansgeweld	21
8 Inbraak en diefstal	22
Woninginbraken	22
Fietsdiefstal	22

9	Overig	23
	Verkeersveiligheid	23
	Milieu	24
	Diversiteit	24
	Respons van burgers	25
10	Impressies uit Culemborg	27
	Structurele aanpak	27
	Diefstal uit woning	28
	Bijlagen	
	Bijlage 1 Speerpunten	28
	Bijlage 2 Organigram	40
	Bijlage 3 Gebiedskaart	41
	Bijlage 4 Jaarrekening	42
	Bijlage 5 Bestuur en leiding	44

Voorwoord

Hierbij bieden wij u het jaarverslag over 2010 aan. Het jaar 2010 kenmerkt zich door een aantal belangrijke ontwikkelingen die ook hun weerslag op dit jaarverslag hebben.

Zo is in 2010 in het regeerakkoord voorzien in één landelijk politiekorps, verdeeld in tien geografische regio's. Voor Gelderland-Zuid betekent dit een toekomstig samengaan met de korpsen Gelderland-Midden, Noord- en Oost Gelderland, IJsselland en Twente, voorlopig aangeduid als 'Oost Nederland'.

Ook in 2010 kende het korps financieel barre tijden. De structurele herverdeling van budgetten is nog steeds geen realiteit, zodat ook in 2010 de korpsdoelstellingen in financiële zin onder druk hebben gestaan. Met een éénmalige uitkering van het Ministerie van 4,4 miljoen euro is het korps erin geslaagd de nullijn te handhaven en kon het jaar zelfs met een lichte plus worden afgesloten.

Duidelijk is dat de politie 'nieuwe stijl' de strijd met de bureaucratie wil aangaan. Minder papierwerk, meer blauw op straat, geen metersbrede papierstromen meer maar kort en krachtig formuleren. Een insteek die wij van harte ondersteunen. De Minister vindt een jaarverslag van maximaal twee A4-tjes per korps voldoende. Wij hebben aan de essentie van die oproep gehoor gegeven door selectief te zijn in de onderwerpkeuze, bijlagen separaat te ordenen en ons detailniveau te beperken.

Aan de inhoud van dit jaarverslag ligt het jaarplan van de regio 2010 ten grondslag. In tegenstelling tot eerdere jaren is besloten om de indeling van dit jaarplan niet als kapstok voor de inhoudsopgave van het jaarverslag te gebruiken, maar te kiezen voor een ordening naar onderwerp. Overigens hebben alle aspecten uit het jaarplan wel hun plek in het jaarverslag gekregen.

Wij vertrouwen erop u met dit jaarverslag een helder beeld te hebben geschetst van de politie-inzet en het wel en wee van onze regio in 2010.

Mr. Th. C. de Graaf,
Korpsbeheerder

Mr. J.J.A. Lucas
Fungerend Hoofdofficier van Justitie

H. van Zwam EMIM
Korpschef

1 Terugblik 2010

Veiligheid voor de inwoners van de politieregio Gelderland-Zuid beschouwt het korps als zijn belangrijkste opgave. Iedere bewoner en bezoeker moet zich veilig kunnen voelen in Gelderland-Zuid. Dat is het uitgangspunt van het veiligheidsbeleid van het korps: veilig in en om de eigen woning, veilig op weg naar school, veilig werken en veilig recreëren. Er zijn veel organisaties en mensen die zich inzetten om de veiligheid te bevorderen. Naast uiteraard politie, justitie en gemeente spelen ook bewoners, scholen, jeugdzorg en welzijnswerk hierbij een belangrijke rol.

Omdat er altijd méér werk voor de politie is dan zij aan kan, maakt het bevoegd gezag keuzes. Zeker als de geldstroom vanuit het Rijk minder wordt, is het belangrijk zorgvuldig vast te stellen hoeveel capaciteit aan welke onderwerpen besteed kan worden. Bij het maken van keuzes in aanpak of capaciteit moet steeds scherp gekeken worden naar de impact van inbreuken op de rechtsorde en de effectiviteit van de gekozen interventies.

Onderwerpen die in 2010 op veel aandacht van het korps konden rekenen:

Onrust in Culemborg

De start van het jaar 2010 is voor de inwoners van Culemborg en de politie dynamisch geweest; niet alleen tijdens de jaarwisseling maar ook in de weken daarna. De problemen tussen bewonersgroepen in Culemborg werden landelijk belicht in de media. Landelijk werd er bijstand verleend om te helpen bij het tot rust brengen van de gemoederen in de wijk Terweijde.

De spanningen tussen groepen jongeren deden zich ook al in het voorafgaande jaar voor. In de wijk Terweijde zorgden verschillende jongerengroepen al langer voor ernstige hinder en overlast en intimidatie en bedreiging van bewoners die hiervan iets durfden te zeggen of aangifte deden.

Door de politie, gemeente, locale/regionale partners en vertegenwoordigers van belangengroepen zijn veel inspanningen verricht om de situatie in de wijk weer normaal te krijgen. In aanvang betekende dit een enorme extra inzet van politiepersoneel met bijstand uit het hele land. Statische posten in de wijk, mobiel toezicht in de omgeving, het uitvoeren van strafrechtelijk onderzoek en het zorgen voor een goede informatiepositie legden een enorm beslag op de capaciteit van ons korps. Een belangrijke rol daarbij was weggelegd voor de wijkagenten die in het heetst van de strijd midden in de wijk bleven functioneren.

Overvallen

Het aantal gewapende overvallen op snackbars, winkels, tankstations en woningen is in 2010 fors toegenomen. De teller in de politieregio Gelderland-Zuid staat op 120 overvallen. Reden voor de politie om het overvallenteam (SGBO Overvallen en Berovingen), dat eind 2009 is ingesteld voor een gecoördineerde aanpak van overvallen en straatroof, te continueren. Het team is effectief geweest in de opsporing en heeft in 2010 maar liefst 136 verdachten aangehouden.

De keuze voor een overvallenteam betekent vanwege het capaciteitsbeslag wel minder aandacht voor woninginbraken.

Ernstige levensdelicten

In 2010 werden 7 TGO's (Teams Grootschalig Opsporingsonderzoek) gestart. Onnatuurlijke dood, vermoedelijk veroorzaakt door moord of doodslag is vaak de aanleiding voor de opstart van deze onderzoeken.

Evenementen

Ook 2010 kende weer veel evenementen. Ook al zijn evenementen goed georganiseerd extra inzet van politiecapaciteit blijft noodzakelijk. Grote evenementen in 2010 waren onder andere: Emporium, de Nijmeegse Vierdaagsefeesten, het fruitcorso (met koninklijk bezoek) en Appelpop, de herdenking van Market Garden, de paardenmarkt in Hedel, het koninklijk bezoek aan Groesbeek op 4 mei en de vele kermissen en tentfeesten.

Slachtofferschap

Het aantal mensen dat in Gelderland-Zuid aangifte doet van een misdrijf (bij gelijkgebleven aangiftebereidheid) is in 2010 wederom gelukkig weer met 5% afgenomen.

Ophelderingspercentage

Het ophelderingspercentage is, gemeten over alle aangiften, gestegen tot 20,9%
De belangrijke delicten scoren hoger; zo scoren bedreiging en mishandeling een ophelderingspercentage van respectievelijk 72,4% en 78,6%.

2 Landelijke prioriteiten voor de politie 2008 - 2011

De Minister van Binnenlandse Zaken en Koninkrijksrelaties en de Minister van Justitie schrijven in de brief Landelijke prioriteiten politie 2008-2011 hoe de onderlinge samenwerking en het gemeenschappelijk functioneren van de politiekorpsen verbeterd moet worden.

Landelijke prioriteiten voor de politie 2008-2011		
Prioriteit	Resultaatafspraken 2008- 2011	Resultaat 2010
1. Geweld Het delen van informatie tussen partners over en de integrale aanpak van geweld in de openbare ruimte, te weten bedreiging, mishandeling, openlijke geweldpleging, huiselijk geweld.	<ul style="list-style-type: none"> De politie versterkt de opsporing van geweldplegers en draagt bij aan de preventie van geweldsmisdrijven. In 2010 dient het korps een verdachtenratio te realiseren van 59,7. 	<ul style="list-style-type: none"> Intern: verbetering bedrijfsprocessen, kwaliteitsverbetering aangiften, intensivering van de veelplegeraanpak. In 2010 heeft het korps een verdachtenratio gerealiseerd van 64,2.
2. Veilige wijken - De wijkagent heeft een goede informatiepositie; - (IV-monitor*) 2010: burger levert een oordeel van 5,2 over het functioneren van de politie in de eigen buurt.	Versterkte inzet van het gebiedsgebonden politiewerk. <ul style="list-style-type: none"> 12 extra wijkagenten; Het Regionaal College, op voordracht van de regionale driehoek, bepaalt welke wijken hiervoor in aanmerking komen. Op verzoek aanleveren van gegevens die als input dienen voor een gemeentelijke wijkscan integrale veiligheid. 	<ul style="list-style-type: none"> Op 1 september 2009 zijn de wijkagenten officieel benoemd. In 2010 is op verzoek van gemeenten input aangeleverd ten behoeve van de gemeentelijke wijkscan integrale veiligheid.
3. Jeugdcriminaliteit en risicojeugd - Bijdrage aan persoonsgerichte aanpak van criminele jeugd; - Vroegtijdige signalering van en advisering over risicojeugd.	<ul style="list-style-type: none"> Gebruik van een jeugdgroepen shortlistmethode en het inbrengen van deze informatie in het jeugdcaasoverleg en het Veiligheidshuis. De doorlooptijden voldoen aan de Kalsbeeknorm. 	<ul style="list-style-type: none"> Gelderland-Zuid gebruikt voor het vierde jaar op rij de shortlistmethode. Ook wordt informatie ingebracht in het casuoverleg. De doorlooptijden voldoen niet aan de Kalsbeeknorm. Het resultaat is 75%.
4. Kwantiteit en kwaliteit aanpak criminaliteit Ontwikkeling verdachteraandelen per delictsoort. Bijdragen aan: Versterking aanpak georganiseerde misdaad, Cybercrime, Financieel-economische misdaadbestrijding, Versterking opsporing en vervolging.	Indicatoren: <ul style="list-style-type: none"> 2008 is ontwikkeljaar. Twee indicatoren: <ol style="list-style-type: none"> het gemiddeld aantal celdagen per verdachte per regio. algemene vd-ratio is de verhouding tussen het aantal aangiften van misdrijven en het aantal verdachten OM van die misdrijven. 	<ul style="list-style-type: none"> Vd-ratio's per delictsoort nog niet in gebruik; Cybercrime; Financieel rechercheren: beleidsnotitie afgeprocédéerd, en in uitvoering; Versterking Opsporing is doorontwikkeld en loopt volgens planning.
5. Ketensamenwerking op het gebied van ICT	2008-2009 invoering van ** <ul style="list-style-type: none"> BVH (2009) BVO BVCM Blueview Transactiemodule 	<ul style="list-style-type: none"> BVH: gerealiseerd; BVO: gerealiseerd; BVCM: gerealiseerd; Blueview: ingevoerd in 2007; Transactiemodule: gered.
* Integrale Veiligheidsmonitor		
** BVH = Basisvoorziening Handhaving; BVO = Basisv. Opsporing; BVCM = Basisv. Capaciteitsmanagement.		

3 Korpsprioriteiten Top 10

Het beleid en de doelstellingen van het visiedocument 'Veiligheid Voorop in Gelderland-Zuid' bestrijken de meerjarenperiode 2007-2010. Kernelementen zijn versterking van de opsporing, verbetering van het leiderschap, vergroting van de slagkracht van de gebiedsgebonden teams en nadrukkelijke positionering van de wijkagent. Naast deze vier kernthema's hanteert Gelderland-Zuid bij haar aanpak een Top 10 - korpsprioriteiten. Gelderland-Zuid wilde in 2010 de volgende doelen bereiken:

- 1** Het aantal slachtoffers van criminaliteit (aangiften) daalt met 5% (maximaal 35.000 aangiften)
- 2** Door een gerichte aanpak van veelplegers verhoogt het korps het ophelderingspercentage van 24% naar 27,5% in 2010
- 3** In 2010 zijn 50.000 bekeuringen gericht op handhaven van de kleine norm (175 bekeuringen per agent)
- 4** Het korps ontmantelt en 'plukt' vijf criminele samenwerkingsverbanden (CSV's) per jaar
- 5** Het aantal criminele jeugdgroepen daalt met 15% en de politie gaat gericht toezicht houden en handhaven, signaleren en adviseren bij jeugdoverlast
- 6** Bij noodhulp is de politie in 85% van de noodmeldingen binnen 15 minuten ter plaatse
- 7** De helft van de geweld- en zedenzaken wordt opgehelderd, er zijn minder gewelds-zaken door lik-op-stuk en huiselijk geweldplegers worden direct aangehouden en actief doorverwezen
- 8** Terugdringen van bedreiging en intimidatie door een alerte en directe aanpak
- 9** Het ontnemen van wederrechtelijk verkregen voordeel
- 10** In overleg met het Openbaar Ministerie en gemeenten besteedt de politie elk jaar aandacht aan een wisselend actueel onderwerp om het aantal aangiften te verminderen

Korpsprioriteiten 2010 – Top 10				
	Doelstelling	Te realiseren door	Doel 2010	Resultaat 2010
1.	Reductie slachtofferschap	Daling van het aantal aangiften ter zake van criminaliteit	< 35.000	28.049
2.	Aantal verdachten OM	Aantal verdachten OM ¹ Verhoging ophelderingspercentage Verdachtenratio geweld	6741 22,5% 59,7	6.279 22,5% 64,2
3.	Handhaving kleine norm	Totaal aantal staandhoudingen ² Aantal staandhoudingen per BPZ-er	43.053 105	33.089 77,5
4.	Criminele samenwerkingsverbanden	Ontmantelen van CSV's ³	4	2
5.	Aanpak jeugdcriminaliteit Aanpak jeugdoverlast	Criminele jeugdgroepen in beeld Reductie criminele jeugdgroepen Afhandeling Jeugdzaken OM Incidenten jeugdoverlast Doorlooptijden Jeugd	Shortlist 5 800 <4.000 80%	sinds 2007 3 721 3.548 75%
6.	Reactietijd noodhulp	Reactietijd voor noodhulpmeldingen Binnen 15 minuten ter plaatse, meting GMS	85%	76%
7.	Intensivering opsporing geweld Huiselijk geweld	Opheldering geweld Opheldering verkrachting Opheldering overige zedenzaken Reductie geweldsmisdrijven ⁴ Incidentmeldingen huiselijk geweld Verdachten huiselijk geweld Ingezonden dossiers OM	70% 70% 70% 1.700 1.600 750 320	74% 48% 51% 1.802 2.277 864 440
8.	Terugdringen bedreiging en intimidatie	I.s.m. gemeenten een protocol ontwikkelen voor aanpak. Daling bedreigingen t.o.v. 2006	<1.130	Nnb 805
9.	Ontneming	Concrete doelen formuleren t.b.v. ontneming	Nnb	Nnb

Peildatum gegevens 18 januari 2011

- 1 Met inachtneming van het standpunt dat het OM uitgaat van 6741 zaken zijn de doelstellingen met betrekking tot het aantal verdachten OM en het ophelderingspercentage door het Regionaal College i.v.m. de bijgestelde korpssterkte en haalbaarheid bijgesteld van 6741 naar 6000 verdachten OM respectievelijk 27,5% naar 22,5% ophelderingspercentage.
- 2 Excl. staandhoudingen verkeershandhaving.
- 3 Door het Regionaal College is de doelstelling i.v.m. de bijgestelde korpssterkte teruggebracht van 6 naar 4 CSV's.
- 4 Geweldsmisdrijven (excl. zeden): bedreiging, mishandeling (INP 1.4.4 en 1.4.5).

4 Beschikbaarheid & bereikbaarheid

Beschikbaarheid

Het meldcentrum 112 ('als elke seconde telt') is van essentieel belang voor het verlenen van snelle en adequate noodhulp. Doelstelling is ten minste 90% van de 112-meldingen binnen 10 seconden te beantwoorden. Aan deze doelstelling is de laatste jaren ruimschoots voldaan. In 2010 werd de responstijd in meer dan 97% van de gevallen gehaald. In 2010 kwamen in totaal 22.036 oproepen binnen.

Zeker zo belangrijk is het dat de noodhulp ook snel ter plaatse is bij de melders of de slachtoffers ('reactietijd'). Het korps stelt zich ten doel binnen 15 minuten ter plaatse te zijn bij ten minste 85% van de gevallen die de hoogste prioriteitscode* ('prio 1') hebben. Dit lukt nog niet altijd, in 2010 is dat 76%. (In 2009 werd de norm in 75% van de gevallen gehaald). Toelichting:

Meldkamer Meldingen	2008	2009	2010
Prio 1 Noodhulp spoed	10.471	10.358	9.202
Prio 2 Noodhulp spoed	28.091	25.052	21.575

* Bij prio 1 gaat het om levensbedreigende incidenten (moord en doodslag, uitslaande brand, gewapende overval, etc.) waar politieauto's zich met zwaailicht en sirene naar toe haasten.

Bereikbaarheid

Voor de dienstverlening aan de burgers van Gelderland-Zuid is het van groot belang dat de politie goed en snel bereikbaar is.

Voor niet spoedeisende contacten is het Servicecentrum professioneel ingericht voor het snel en zorgvuldig afhandelen van aangiften, meldingen en hulpvragen (via 0900-8844 of via internet). Dagelijks vinden er ruim 1.000 contacten plaats met het Servicecentrum in Nijmegen. Totaal waren er in 2010 224.260 telefonische contacten.

Bij meer dan driekwart van de telefoontjes komt het contact met de politie binnen 20 seconden tot stand (2010: 76%). De laatste vier maanden van 2010 wordt de norm van minimaal 80% ruimschoots gehaald. Er wordt voortdurend gewerkt aan verbetering van de kwaliteit van de service.

In het werkgebied van de regio Gelderland-Zuid zijn 19 locaties met een publieksfunctie. Het politiepersoneel dat op deze locaties werkzaam is, heeft als belangrijkste taak de eerste opvang van bezoekers en het opnemen van aangiften. De openingsdagen en -tijden zijn toegespitst op het publieksaanbod op de locaties volgens BOOM (Bureau Openstelling Op Maat).

Aantal aangiften (in persoon en via Internet)

Jaar	2007	2008	2009	2010
District De Waarden	11.058	11.018	10.662	10.123
District Stad Nijmegen	14.576	14.058	14.478	13.152
District Tweestromenland	6.391	6.375	6.022	5.153
Regio Gelderland-Zuid	33.132	32.643	33.621	31.904

Van alle aangiften werd in 2010 36,5% via internet opgenomen. In 2009 was dit nog 35,6%.

Gebiedsgebonden teams en wijkagenten

Omdat de politie Gelderland-Zuid midden in de samenleving wil staan, werken de 12 teams van de 3 districten gebiedsgebonden, dat wil zeggen: elk team vervult de politietaken in een eigen werkgebied. De teams worden daarbij ondersteund door afdelingen van het district waartoe ze behoren (bijv. de Districtsrecherche) of door specialistische regionale afdelingen (bijvoorbeeld Zeden).

Bekendheid met het werkgebied is een belangrijk voordeel van de gebiedsgebonden werkwijze. Om deze reden zijn er ook wijkagenten. Zij horen bij de ruggengraat van de korpsorganisatie, zijn de ogen en oren van de wijk, de spil in het functioneren van de teams en de onmisbare schakel in het contact met burgers, gemeente en andere partners. Als zodanig vervullen wijkagenten ook een centrale rol in wat een van de andere kerntaken van de politie is: signaleren en adviseren.

In elk team functioneren enkele wijkagenten; in totaal telt Gelderland-Zuid er 48.

Om de veiligheid van de burger op wijkniveau te vergroten, zijn in vijf wijken verspreid over de regio, Veiliger Wijk Teams (VWT's) geformeerd. Het idee voor deze opzet is ontleend aan de 'Safer Neighbourhood Teams' in London. In de VWT's, met een centrale rol voor de wijkagent, werkt de politie samen met verschillende veiligheidspartners. Er zijn momenteel 5 VWT's operationeel: in de Meijhorst (Nijmegen), Wijchen-Noord, De Vergt (Zaltbommel), Culemborg en Tiel. De VWT's richten zich op de gezamenlijke speerpunten van gemeenten en politie. Een voorbeeld van de succesvolle aanpak van een VWT blijkt uit de casusbeschrijving Meijhorst.

Casus Veiliger Wijkteam Meijhorst

Succesvolle aanpak van jeugdoverlast: het veiliger wijkteam in Meijhorst

De aanleiding

Een voetbalkooi en jongerenhangplek (JOP) nabij het winkelcentrum Meijhorst die bedoeld was voor de jeugd trokken ook 18+ers aan. Met de komst van 18+ers ontstonden ook de problemen. Bewoners belden steeds vaker de politie over vernielingen, geluidsoverlast en bedreigingen. Politie en toezichhouders van de gemeente lieten regelmatig hun gezicht zien, jongeren werden gemaand zich aan de regels te houden en regelmatig kregen jongeren een bekeuring of zelfs een locatieverbod. Toch bleef er sprake van overlast, werd brand gesticht in auto's en ontving de politie signalen dat er gedeald werd.

Veiliger Wijk Team

In 2010 besloten de gemeente (o.a. Bureau Toezicht), politie, jongerenwerk (Horizon) en Tandem samen op te trekken in een andere aanpak en werd het 'Veiliger Wijk Team' (VWT) opgericht. In de beginperiode is veel geïnvesteerd in "kennen en gekend worden". Gedurende een aantal weken gingen politieagenten iedere avond naar de hangplek om met jongeren te praten. Twee straatcoaches van het Bureau Toezicht van de gemeente Nijmegen werden de vaste contactpersonen voor de jongeren en de politie voegde twee vaste extra agenten toe aan het VWT. Wijkagent Frans van Driel had vooral een regierol, zodat verschillende personen van verschillende instanties niet tegen elkaar uitgespeeld zouden worden.

Een andere aanpak

Met de jongelui was de afspraak gemaakt dat ze na 23.00 uur niet meer bij het JOP zouden verblijven. Straatcoaches spraken jongelui aan die zich niet aan de gemaakte afspraken hielden, waarop de jongeren negatief reageerden. Volgens hen zou de politie toch niet komen voor zoiets. De volgende dag sprak de wijkagent één van de sleutelfiguren uit dit groepje aan. In plaats van een vermaning of preek legde hij uit dat de buurt last had van de jongeren en vroeg hij de jongere om te helpen bij het oplossen van het probleem. Die benadering werkte. "Geef jongelui een beetje ruimte om te manoeuvreren. Ga niet meteen roepen wat niet mag, maar maak jongeren deelgenoot. Jongeren realiseren zich zo bovendien dat de politie hen kent en weet wat er ter plaatse gebeurt" aldus Frans van Driel. Het VWT betreft hen bij de problemen en luistert ook naar wat de jongeren bezighoudt. Verder heeft het VWT tweewekelijks overleg met jongerenwerkers, straatcoaches, medewerkers JC Staddijk en De Horizon. Het zelfoplossend vermogen in de buurt is door deze aanpak sterk verbeterd.

Brandstichters en dealers veroordeeld

En wat betreft de brandstichtingen en het dealen: de jongeren die zich hieraan schuldig hebben gemaakt zijn strafrechtelijk aangepakt en er niet mee weggekomen. Er zijn meerdere aanhoudingen geweest. Vier jongeren zijn veroordeeld voor brandstichting. Ook zijn er vier veroordeeld voor het dealen van drugs. Een duidelijk signaal naar jongeren in deze wijk en daarbuiten. Jongeren zijn positief over de gemaakte afspraken. Wekelijks bezoeken 40 tot 60 jongeren de diverse jeugdvoorzieningen. Er zijn nu ook voorzieningen voor 18+.

5 Jeugd, veelplegers en overlast

Jeugd

In de beleidsafspraken met de ministeries van BZK en Justitie zijn o.a. jeugdcriminaliteit, risicojeugd en veilige wijken als prioriteit benoemd voor de periode 2008 – 2011. In Gelderland-Zuid is voor 2010 ten aanzien van het terugdringen van jeugdoverlast en jeugdcriminaliteit als doelstelling benoemd:

- Het aantal criminele jeugdgroepen terugdringen met 15%
- De rol van de politie: toezicht, handhaving, signalering en advisering

In 2010 is de introductie van de wijkagent in de regio afgerond. De rol van de wijkagent is helder: hij/zij vormt de sleutel tot het verzamelen van informatie in het kader van IGP (Informatie Gestuurde Politie) en rapporteert rechtstreeks aan de teamchef. Het doel is 'straatkennis' te koppelen aan 'systeemkennis'. De informatie die hierdoor ontstaat, dient als basis voor het integraal veiligheidsbeleid zoals dat door de gemeenten ontwikkeld wordt. In 2010 zijn alle gemeenten voorzien van informatie over jeugd.

	Totaal aantal jeugdgroepen oktober 2009	Aantal verdwenen jeugdgroepen	Aantal nieuwe jeugdgroepen	Totaal aantal jeugdgroepen oktober 2010
DWD	41	18	4	27
SNM	43	17	9	35
TSL	40	28	25	37
Totaal	124	63	38	99

	Aantal hinderlijke jeugdgroepen oktober 2010	Aantal overlast gevende jeugdgroepen oktober 2010	Aantal criminele jeugdgroepen oktober 2010
DWD	24	2	1
SNM	26	7	2
TSL	36	1	0
Totaal	86	10	3

Jeugdgroep rapportages 2010	Aantal
Op teamniveau	8
Op gemeentelijk niveau	18
Op districtsniveau	3
Op regionaal niveau	1
Totaal	30

Veelplegers

Met de term 'veelplegers' wordt bedoeld: een relatief klein aantal personen dat een onevenredig hoog aantal vergrijpen pleegt en voor veel overlast zorgt. Binnen deze categorie wordt ook nog onderscheid gemaakt naar zeer actieve veelplegers.

Overzicht zeer actieve veelplegers:

Veiligheidshuis Rivierenland	28
Veiligheidshuis Nijmegen	72
Tweestromenland	11

Om de overlast die actieve veelplegers veroorzaken aan te pakken, speelden in 2010 de Veiligheidshuizen in Tiel en Nijmegen een belangrijke rol. Voor het district Tweestromenland is een coördinator aangesteld. Centraal in de bestrijding van overlast door veelplegers staat de integrale aanpak: Openbaar Ministerie, politie, de Dienst Justitiële Inrichtingen, Woningcorporaties en diverse zorginstellingen werken nauw samen. Enerzijds in de Wraparound aanpak, waarin veelplegers worden 'omarmd' en alle partijen samenwerken om te zorgen dat een veelpleger niet terugvalt in het oude gedrag. En anderzijds door het toepassen van een ISD-maatregel (Inrichting voor Stelselmatige Daders), die de veelpleger voor de duur van twee jaar krijgt opgelegd. De maatregel bestaat uit een intramuraal (binnen een penitentiaire inrichting) deel van een jaar en een extramuraal deel van een jaar. In de laatste zes maanden wordt een nazorgtraject opgestart, zodat veelplegers niet terugvallen in hun oude gedrag.

De eerste resultaten zijn zeer veelbelovend. Waar landelijk een recidive van 90% onder veelplegers optreedt (over 5 jaar), was na interventie volgens de hierboven beschreven strategieën, de recidive in onze regio in 2010 tussen de 10 en 20%.

6 Zware en georganiseerde criminaliteit

TGO's in 2010

Bij de start van een Team Grootchalig Opsporingsonderzoek krijgt het TGO een werknaam toegekend. Elk jaar verandert de rubriek, zodat achteraf eenvoudig terug te vinden is in welk jaar een TGO speelde. In 2010 kregen 7 TGO's een naam uit de categorie 'ge-reedschap'.

TGO Spijker : Geweldplegingen tijdens nieuwjaarsnacht in Culemborg

Op 14 april stonden vijf verdachten terecht voor mishandeling van een man (4 verdachten) en het met een auto inrijden van een tuin (1 verdachte). Voor het inrijden op een bewoner is de dader veroordeeld tot 18 maanden cel.

TGO Tang: Gewelddadige dood van 25-jarige man in Kesteren, 11 februari 2010

Op 2 maart 2010 is een verdachte aangehouden. TGO Tang is eind maart 2010 afgebouwd. Dossier is ingezonden naar het OM.

TGO Draad: Moord / doodslag 65-jarige bewoner Vossenlaan Nijmegen, 13 mei 2010

Op 16 mei konden 3 verdachten worden aangehouden, waarvan twee op verdenking van betrokkenheid bij de moord/doodslag op de 65-jarige man en één op verdenking van heling. Van twee later aangehouden verdachten, werd tegen één van hen eveneens proces verbaal op gemaakt wegens heling

TGO Hamer: Zelfdoding horecamagenaar S. Kooistra

TGO gestart 28 juni 2010 en afgebouwd begin juli 2010 nadat suïcide voldoende was komen vast te staan.

TGO Zaag: 28-jarige man uit Tiel dood aangetroffen, 16 juli 2010

Verdachte aangehouden op 17 juli 2010. De verdachte, een 37-jarige man uit Rhenen, heeft in november 2010 bekend.

TGO Schroef: Overval op woning Daniëlsweg Nijmegen met dodelijke afloop, 14 juli 2010

Bij de overval wordt de 53-jarige hoofdbewoner doodgeschoten. Meerdere verdachten aangehouden in 2011. Onderzoek loopt nog.

TGO Beitel: Ontvoering en directe levensbedreigende situatie vrouw, 25 augustus 2010

Op 26 augustus werd de vrouw elders in Nederland aangetroffen. Verdachten aangehouden. TGO na drie dagen opgeheven.

Organisatie van TGO's

In 2010 zijn de medewerkers, volgens het voorgeschreven landelijk programma versterking opsporing (PVO), formeel aangewezen als medewerker TGO. Dit betreft de vaste kern leidinggevenden (VKL). In 2010 verhuisde het team in Nijmegen naar een vaste TGO-ruimte in het hoofdbureau. In 2011 volgt de aanwijzing van de vaste kern uitvoerenden. Bij elk TGO is standaard een digitaal expert en een financieel expert aanwezig. Alle betrokken medewerkers zijn in 2010 opgeleid en geïnstrueerd over het nieuwe PD-management. De opleiding voor nieuwe functionarissen is geborgd en piketregeling is vastgesteld. Personeelsleden van het TGO zijn opgeleid voor het werken met een data-registratiesysteem. Ook zijn twee medewerkers opgeleid als tegenspreker. Verder zijn in 2010 zes recherchekundigen afgestudeerd. Politie Gelderland-Zuid heeft nu zeven recherchekundigen in dienst. In 2010 zijn ook twee doorstromers geselecteerd voor de opleiding van recherchekundige.

Hennepteelt / Crimineel SamenwerkingsVerband (CSV)

Waar in het verleden het gedoogbeleid de maatstaf was, is in 2010 ten aanzien van hennepteelt en -gebruik een nieuw klimaat ontstaan. Het aantal gebruikers is in de afgelopen decennia aanzienlijk toegenomen, evenals het aantal gebruikers dat een beroep doet op verslavingszorg. Ook onder probleemjongeren komt cannabisgebruik relatief veel voor, met overlast en veel voorkomende criminaliteit tot gevolg.

Daarnaast is er sprake van steeds meer grootschalige georganiseerde hennepteelt. De toenemende vraag en de grote winstpotentie hebben de belangstelling van de georganiseerde misdaad gewekt. Er is o.a. sprake van moord, doodslag, afpersing, 'rip-deals' en overvallen. De grote winstgevendheid van hennepteelt zorgt bovendien voor een toename van de vermenging tussen onder- en bovenwereld (witwassen, beleggen van crimineel geld).

In 2010 heeft Gelderland-Zuid ruim 19.500 hennepplanten en bijna 50 kilo hennep in beslag genomen met een totale waarde van bijna 2 miljoen euro. In de regio Gelderland-Zuid bevinden zich 21 coffeeshops en 11 growshops, waar benodigdheden voor hennepteelt verkrijgbaar zijn.

Voorts zijn in 2010 2 CSV's ontmanteld (norm voor 2010: 4). Het eerste CSV komt voort uit onderzoek 08-Super (overvallen op supermarkten) en is door de Regionale Recherche gedaan. In strikte zin zijn in dit onderzoek feitelijk 3 CSV's ontmanteld. De CSV-regeling laat echter geen ruimte om 'bijvangst' als zelfstandige CSV's aan te merken. Het tweede ontmantelde CSV komt voort uit onderzoek Zilver. Dit betrof een onderzoek naar drugs-handel dat door de Districtsrecherche van SNM is gedaan.

Ook de andere Districtsrecherches hebben in 2010 onderzoek gedaan naar CSV's. Dit heeft echter (nog) niet tot verdere ontmantelingen geleid.

Cybercrime (Interregionaal Bureau Digitale Expertise Oost-Nederland (IBDE))

Computercriminaliteit of cybercrime is de verzamelnaam voor criminele activiteiten op het internet en met computers of andere moderne communicatiemiddelen, zoals bijvoorbeeld smartphones, iPads. Criminelen gebruiken internet als communicatiemiddel, als informatiebron, als facilitator, kortom voor al hun activiteiten. Voorbeelden van cybercrime zijn oplichting via verkoopsites, bedreigingen via e-mail, via sociale netwerken, het hacken, het maken van virussen en het uitschakelen van websites.

Het Interregionaal Bureau Digitale Expertise (IBDE) heeft in 2010 bijgedragen aan uiteenlopende innovatieve projecten en ondersteunde bij interregionale en regionale opsporingsonderzoeken, vaak met een internationale component of vertakking. Het hoofd IBDE Oost-Nederland is als adviseur intensief betrokken bij het landelijk programma Cybercrime en de vorming van cyberexpertise op landelijk niveau.

Projecten in 2010 lagen op het terrein van kinderporno (softwareprogramma's Sieve en Spider), maatregelen ter bestrijding van 'skimming', deskundigheidsbevordering in toepassen van digitale technieken in dagelijks opsporingsonderzoek en de ingebruikname en doorontwikkeling van het Internet Recherche Netwerk.

7 Geweld

Huiselijk Geweld

Onder huiselijk geweld wordt verstaan: geweld dat gepleegd wordt door iemand uit de huiselijke kring van het slachtoffer. Hierbij kan men denken aan lichamelijke en seksuele geweldpleging, belaging en bedreiging.

In Gelderland-Zuid spelen de Veiligheidshuizen Tiel en Nijmegen een belangrijke rol in de aanpak van huiselijk geweld. Doel van de aanpak is het stoppen en voorkomen van huiselijk geweld. De aanpak richt zich op alle betrokkenen: dader, slachtoffer en kinderen.

Sinds 1 april 2010 is er een nieuwe werkwijze ingevoerd voor het aanmelden van huiselijk gewelds zaken bij het Openbaar Ministerie. In de Veiligheidshuizen zitten vaste parketsecretarissen die de zaken in behandeling kunnen nemen, zonder tussenkomst van het voorportaal. Hiermee wordt een schakel uit het proces gehaald en worden de doorlooptijden aanzienlijk verbeterd.

Wet Tijdelijk Huisverbod

Gemiddeld registreert de politie landelijk iedere 10 minuten een melding van huiselijk geweld. Elke zes dagen overlijdt er een vrouw of man en wekelijks overlijdt er één kind als gevolg van huiselijk geweld. Uit wetenschappelijk onderzoek blijkt dat er meestal al 30 incidenten van huiselijk geweld hebben plaatsgevonden voordat een melding plaatsvindt. Veel jeugdigen die geweld plegen komen uit gezinnen waarin sprake was van huiselijk geweld. Huiselijk geweld aanpakken, betekent op de lange termijn dus ook het terugdringen van geweld op straat.

Met de Wet Tijdelijk Huisverbod wil de overheid een geweldsspiraal doorbreken. Doelen zijn een norm stellen, veiligheid en rust creëren en de hulpverlening op gang brengen.

Vanaf maart 2010 is in district De Waarden de uitvoer van de Wet Tijdelijk Huisverbod gestart. Al eerder was dit in de districten Stad Nijmegen en Tweestromenland het geval. Alle burgemeesters binnen de regio hebben de politie mandaat verleend. In totaal werden in 2010 regionaal 25 huisverboden opgelegd.

In 2010 is gestart met aanvullende instructie op het gebied van huiselijk geweld voor alle teams in de basispolitiezorg, de recherche-afdelingen, de afdeling werkvoorbereiding, de afdeling zedenzaken, de meldkamer en het servicecentrum. Doelstelling van de instructie is het (verder) ontwikkelen van fijngevoeligheid rondom het thema huiselijk geweld en het bespreken van het theoretisch kader.

Aware-systeem

In 2010 is in de districten Stad Nijmegen (sinds 14 juli) en De Waarden (sinds 15 december) het AWARE-systeem in werking getreden. AWARE is een alarmeringssysteem dat ontwikkeld is om slachtoffers van huiselijk geweld (en kinderen) die ernstig door hun ex-partner worden bedreigd en belaagd sneller en beter te kunnen bijstaan.

Met een zender/ontvanger kan de draagster vanaf iedere plaats in de regio een alarm verzenden door een druk op de knop. De alarmering gaat via een particuliere alarmcentrale naar de Gemeenschappelijke Meldkamer, die contact maakt met de drager en met een eenheid met prio 'nu' ter plaatse stuurt. Doel van het systeem is het tegengaan van huiselijk geweld en het versterken van het veiligheidsgevoel van het slachtoffer.

In deze aanpak wordt intensief samengewerkt tussen partijen. De gemeente heeft de regie over het project en het systeem en de uitvoering ligt bij Stichting HERA. Borging van het proces ligt in het Veiligheidshuis. Vanuit het Veiligheidshuis en Stichting HERA wordt in overleg besloten of een cliënt in aanmerking komt voor gebruik van het AWARE-systeem. De politie is één van de deelnemende partners. In april 2011 zal het project in Stad Nijmegen en De Waarden geëvalueerd worden. Op basis van de uitkomsten zal de invoering in Tweestromenland vormgegeven worden.

	Resultaat 2009	Doel 2010	Resultaat 2010
Aangifte opgenomen	758		657
Incidenten (alleen huiselijk geweld)	2.595	≥ 1.100	2.368
Verdachte (alle)	957	≥ 750	906
Verdachte (aangehouden)	476	≥ 400	511
Ingezonden PV/Dossier	166	≥ 320	453
Huisverboden	3	≥ 75	25
Meldingen Meldpunt bijzondere zorg	Niet bekend		517

Geweld tegen politieambtenaren

Het College van procureurs-generaal heeft bijzondere aandacht gevraagd voor de aanpak van geweld tegen o.a. gezagsdragers en onderstreept dat ook politiemensen hun taken onbelemmerd moeten kunnen uitoefenen. Hoewel algemeen bekend is dat aan de uitoefening van het politievak bij uitstek risico's zijn verbonden, is het uitgangspunt dat geen enkele vorm van agressie en geweld gericht tegen politieambtenaren wordt getolereerd.

Geweldsprotocol

Politie Gelderland-Zuid heeft de landelijke handreiking van het Ministerie van Veiligheid en Justitie 'Protocol geweld tegen de politie' vertaald in een regionaal geweldsprotocol. De doelstelling is dat geweld en/of agressie tegen politieambtenaren te allen tijde een vervolg dient te krijgen, zowel uit het oogpunt van goed werkgeverschap als uit strafrechtelijke oogpunt. Van de politieregio wordt een actieve werkgeversrol verwacht, door politieambtenaren die het slachtoffer zijn geworden van geweld, te ondersteunen, te begeleiden en nazorg te bieden.

Daarbij hoort ook het verhalen van de (im)materiële schade op de verdachte(n), vanzelfsprekend mits de politieambtenaar een dergelijke actie wenst.

Het Openbaar Ministerie draagt er in dit verband, indien mogelijk en opportuun, zorg voor dat prioriteit wordt gegeven aan de vervolging van de verdachte(n) en dat de zaak binnen een redelijke termijn, voor zover mogelijk binnen drie maanden, op zitting wordt aangebracht.

Op de politieambtenaar rust de plicht om incidenten professioneel te benaderen, zodanig dat geweld door of tegen de burger kan worden voorkomen.

Schadezaken in 2010

In 2010 hebben zich tot december in 79 zaken 72 politieambtenaren gevoegd als benadeelde partij / slachtoffer. Hierbij moet dan gedacht worden aan geweldsincidenten als belediging, bedreiging, verzet bij aanhouding met letsel, eenvoudige mishandeling c.q. poging zware mishandeling en/of poging doodslag. In 22 zaken betrof het materiële schade waarbij het korps zich zelf 18 keer als benadeelde partij heeft gevoegd. Het aantal zaken in 2010 is ongeveer gelijk gebleven ten opzichte van 2009.

Juridische begeleiding

De juridische begeleiding wordt door medewerkers als positief ervaren. Het geeft de politieambtenaren het gevoel dat het korps achter ze staat. Medewerkers waarderen het zeer dat het korps zich inzet om de geleden schade op de verdachte te verhalen. Dergelijke geweldszaken worden gemonitord door de juridisch adviseur en zij heeft ten behoeve van de voortgang regelmatig overleg met het Openbaar Ministerie.

Seksueel geweld

Het aantal aangiften terzake aanranding en verkrachting is, gezien vanuit een meerjaren perspectief (2005), afgenomen. In het geval van aanrandingen is er een ophelderingspercentage van 40,7%. In het geval van verkrachtingen is dit percentage 50,0%.

	2005	2006	2007	2008	2009	2010
Verkrachting	53	48	47	32	27	30
Ophelderingspercentage	56,6%	85,4%	42,6%	109,4%	81,5%	50,0%
Aanranding	59	61	48	34	22	27
Ophelderingspercentage	54,2%	57,4%	54,2%	85,3%	90,9%	40,7%

Overvallen

Na jarenlange daling is sinds vorig jaar het aantal overvallen sterk toegenomen. Helaas heeft deze ontwikkeling zich ook in 2010 voortgezet. Omdat overvallen voor slachtoffers zeer ingrijpend en bedreigend zijn en de emotionele verwerking lang kan duren, krijgt de aanpak van overvallen hoge prioriteit. Het overvallenteam, dat eind 2009 is opgericht en waarin verschillende disciplines zijn samengebracht, is begin 2010 uitgebreid tot 35 medewerkers.

Om het aantal overvallen aan te pakken is er eind 2009 een overvallenteam in het leven geroepen, waarin verschillende disciplines samen zijn gebracht. Het overvallenteam werkt volgens de structuur van een TGO. Daardoor worden informatiestromen gecentraliseerd en kan dadergericht te werk gegaan worden. Daarnaast is er een SGBO Overval en Berooving (=Staf Grootschalig en Bijzonder Optreden) ingericht, waarin ondermeer preventie een belangrijke rol speelt.

Landelijk is het aantal overvallen in 2010 met 11% is gedaald ten opzichte van 2009. In Gelderland-Zuid heeft zich die daling niet ingezet. In 2010 zijn in onze regio 120 overvallen gepleegd, ruim 26% meer dan in 2009. Met de nieuwe werkwijze is er een ophelderingspercentage gerealiseerd van 27,3% en zijn er 136 verdachten aangehouden. Veel onderzoeken lopen nog.

Donkere dagen offensief

De herfst- en wintermaanden zijn de perioden waarin er een toename plaatsvindt van het aantal overvallen. Het korps heeft ook in 2010 acties ondernomen ter preventie en reductie van het aantal overvallen. De acties die eind 2010 zijn ingezet zijn:

Flyercampagne

Voor ondernemers is een flyer ontwikkeld met tips hoe zij het risico op een overval kunnen verkleinen. De wijkagenten zijn ingezet om de flyers onder de aandacht van de ondernemers te brengen en hen te informeren hoe zij zelf kunnen bijdragen aan de bestrijding van overvallen.

Lengtesticker

De lengtesticker maakt het slachtoffers van een overval mogelijk om een goed signalement (de lengte) van de verdachte te geven.

Politiehelikopter

Een politiehelikopter van het KLPD wordt preventief ingezet op tijden waarop de meeste overvallen plaatsvinden. Daarnaast wordt de helikopter ingezet als er een overval heeft plaatsgevonden. Dit is een belangrijke ondersteuning voor de agenten die ter plaatse gaan.

Inzet SMS-Alert

Na iedere overval gaat er een SMS-Alert uit naar alle aangesloten burgers binnen een bepaalde straal rond het overvallen adres. Ook alle korpsleden met een diensttelefoon ontvangen dit SMS-Alert. Hiermee wordt de kans vergroot dat daders op heterdaad worden gepakt. Het SMS-Alert is het meeste effectief wanneer voldoende burgers bereikt worden en wordt om die reden niet ingezet tussen 22.00 en 7.00 uur.

Selecta DNA

Met ingang van 1 december 2010 is in de gemeente Culemborg gestart met het invoeren van de DNA-douche. De DNA-douche markeert de overvaller met een kleurloze vloeistof die oplicht onder UV-licht. Winkeliers kunnen de installatie bij de toegangsdeur monteren zodat daders besproeid worden bij het passeren. De DNA-douche maakt het niet alleen mogelijk om daders te traceren, maar heeft ook een preventieve werking.

Uitgaansgeweld

Uitgaansgeweld rondom horecagelegenheden en uitgaanslocaties is een belangrijk aandachtspunt voor het korps. Het korps geeft er de voorkeur aan om dit soort geweld in samenwerking met partners aan te pakken (zowel gemeenten als uitbaters).

Ter voorkoming van uitgaansgeweld worden er diverse maatregelen getroffen. Deze maatregelen variëren van het inzetten van extra nachtdiensten, extra bikers tot het inzetten van een Mobiel Steunpunt en extra capaciteit ten behoeve van een discobus.

Ook is gekeken naar het anders inrichten van de Noodhulp met als doel beter aan te sluiten bij de verwachte meldingendruk. Dit heeft geleid tot het verschuiven van de avonddiensten (15.00-23.00 uur) naar het begin van de nacht (18.00-03.00 uur) en de inzet van motorrijders in bepaalde delen van de regio.

De politie tracht op deze wijze inhoud te geven aan haar oog- en oorfunctie en draagt bij aan een veilig uitgaansklimaat.

8 Inbraak en diefstal

Woninginbraken

Landelijk neemt het aantal woninginbraken in 2010 met circa 12% toe. Ook in Gelderland-Zuid doet zich deze ontwikkeling voor met een stijging van circa 9%. Het ophelderingspercentage zakt. De keuze om de extra opsporingscapaciteit vooral te richten op overvallen en niet op de woninginbrakenteams is hiervan de oorzaak.

		2005	2006	2007	2008	2009	2010
Gelderland-Zuid	Aangifte opgenomen	2053	2363	2394	2097	2630	2866
	poging tot	490	693	550	534	706	721
	Aangehouden verdachten	148	119	168	134	149	158
	Verdachte OM	144	91	150	145	78	151
GLZ	ophelderingspercentage	13,1%	9,5%	11,3%	13,7%	16,1%	8,4%

Tegenhouden

Woningen voorzien van het politiekeurmerk veilig wonen hebben significant minder kans op woninginbraak. In gecertificeerde woningen is er 90% minder kans op een geslaagde inbraak dan in woningen zonder certificaat.¹

Fietsdiefstal

Fietsdiefstal is als onderwerp opgenomen in het beleidsprogramma 2007-2011 van het kabinet Balkenende IV. Het Nederlandse publiek noemt fietsdiefstal een van de grootste maatschappelijke ergernissen. Landelijk is een publiekscampagne rond de aanpak van fietsdiefstal opgezet, met de focus op het doen van aangifte en wat er nodig is om een goede aangifte te kunnen doen: ken uw fiets en noteer het framenummer en/of chipnummer; koop geen gestolen fiets en zet uw fiets altijd op slot, zo mogelijk in een bewaakte fietsstalling.

De politie heeft een signalerende en adviserende rol naar gemeenten die op basis van gegevens van fietsgebruik en -diefstal aanvullende maatregelen kunnen nemen.

Het aantal geregistreerde fietsendiefstallen is in 2010 ten opzichte van 2009 sterk afgenomen. Dat geldt voor alle districten maar met name voor SNM.

		2005	2006	2007	2008	2009	2010
Gelderland-Zuid	Aangifte opgenomen	5279	5039	3756	4558	5706	4095
	Aangehouden verdachten	174	153	136	142	175	89
	Verdachte OM	153	136	109	103	76	96
GLZ	ophelderingspercentage	4,7%	4,3%	5,0%	3,5%	3,6%	4,3%

¹ Bronnen: CBS, DSP, CCV en SCP;

9 Overig

Verkeersveiligheid

De impact van dood of (zwaar) lichamelijk letsel door verkeersongevallen is zeer ingrijpend. Verkeershandhaving is daarom een belangrijk onderwerp in Gelderland-Zuid.

Aanpak van verkeersonveiligheid geschiedt op veel terreinen, wetgeving en handhaving, weg- en voertuigontwerp, de wijze van verkeersdeelname en educatie. Voor de politie ligt de nadruk op wetshandhaving, met name de helmgrasfeiten (het niet dragen van de helm, gordel, rood licht, alcohol en snelheid).

De vele inspanningen die het korps verricht ter bevordering van de verkeersveiligheid werpen hun vruchten af: het aantal verkeersdoden binnen de regio Gelderland-Zuid blijft dalen.

Tabel: Aantal verkeersdoden en ziekenhuisgewonden

	Resultaat 2006	Resultaat 2007	Resultaat 2008	Resultaat 2009	Resultaat 2010
Verkeersdoden ²	24	20	40	24	19
Ziekenhuisgewonden ³	243	254	245	170	nbn

Tabel doelen en resultaten verkeershandhaving

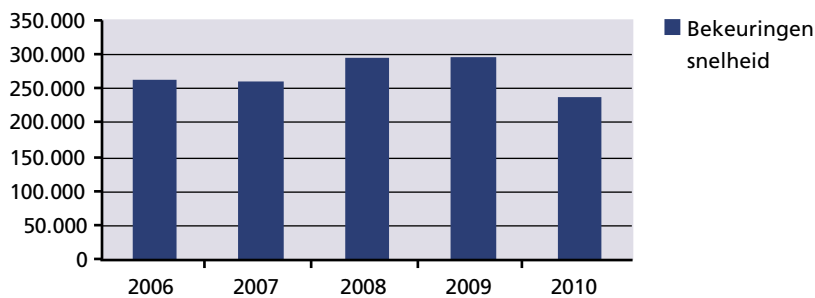
Bekeuringen	Doel 2010			Resultaat 2010		
	VHT	Regio	Totaal	VHT	Regio	Totaal
Snelheid	225.000	20.000	245.000	232.238	5.029	237.267
Rood licht	6.500	2.000	8.500	29.190 ⁴	2.008	31.198
Alcohol	300	850	1.150	383	652	1.035
Autogordel	5.000	5.000	10.000	3.842	5.348	9.190
Helmen	500	3.200	3.700	189	979	1.168
Totaal	237.300	31.050	268.350	265.842	14.016	279.858

2 Aantallen zijn op basis van eigen cijfers

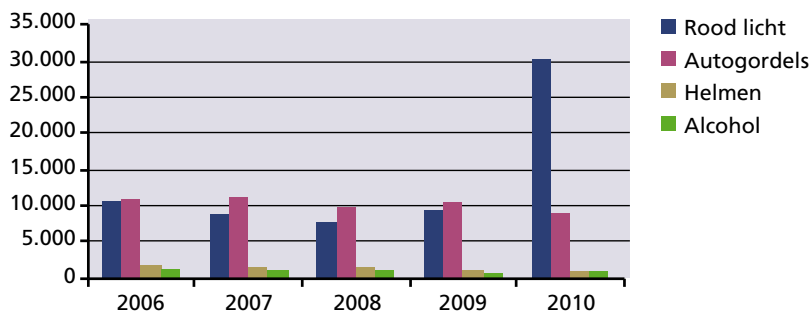
3 Aantallen op basis cijfers ROVG

4 De toename van het aantal bekeuringen roodlicht is het gevolg van het vervangen van de analoge flitspalen door digitale flitspalen, waardoor handhaving 24 uur per dag kan plaatsvinden

Grafiek 1: Bekeuringen snelheid



Grafiek 2: Bekeuringen Rood licht, Autogordels, Helmen, Alcohol 2006-2010



Milieu

Met het oog op het bereiken en behouden van een leefbaar milieu zijn er landelijk prioriteiten gesteld waar de politie bij aansluit: asbest, bodemsanering land- en waterbodems, verboden consumentenvuurwerk, EVOA (export afvalstoffen naar niet-OESO-landen) en natuur (stroperij van wild en vistroperij in binnenwateren). De doelstelling is dat elke basispolitied medewerker per jaar voor ten minste 1 milieu-bekeuring ('Tobias') zorgt. Gelderland-Zuid werkt samen met Gelderland-Midden in het bovenregionaal Milieu Recherche Team (MRT). Het MRT opereert onder regie van het Functioneel Parket OM. Voor 2011 geldt voor het MRT een doelstelling van 4 middelzware milieuonderzoeken en 310 zaken in het kader van de Wet Economische Delicten (WED).

Resultaten milieu	2009	2010
Bekeuringen Milieu	1093	655
Verdachten OM Milieu	144	186
Middelzware milieuonderzoeken	4	2

Diversiteit

De politie Gelderland-Zuid voert een actief diversiteitsbeleid dat erop gericht is het korps een evenredige afspiegeling van de maatschappij te laten zijn.

Om deze afspiegeling tot stand te brengen worden er diverse activiteiten ondernomen:

- Zo worden komende vacatures ingevuld vanuit het gewenste resultaat van een diverse personeelssamenstelling;
- Er wordt campagne gevoerd voor het korps Gelderland-Zuid met als doel het werven van allochtonen;
- Er is een pilottraining 'Een brug naar leiderschap' gestart voor vrouwelijke leidinggevenden;
- Er worden selecteurs getraind in toekomstgericht selecteren;
- Ter bevordering van de instroom wordt aangesloten bij de initiatieven van het LECD gericht op het verbeteren van de imago van de politie.

Voortvloeiend uit het diversiteitsprincipe geldt een actief beleid in de bestrijding van discriminatie en de aanpak van geweld dat voortkomt uit discriminatie.

Artikel 1 van de Grondwet is het eerste artikel in het hoofdstuk van de grondrechten. Het artikel verwoordt het gelijkheidsbeginsel en het verbod op discriminatie. De tekst luidt:

“Allen die zich in Nederland bevinden, worden in gelijke gevallen gelijk behandeld. Discriminatie wegens godsdienst, levensovertuiging, politieke gezindheid, ras, geslacht of op welke grond dan ook, is niet toegestaan.”

De politie Gelderland-Zuid volgt incidenten en meldingen van discriminatie volgens de 'Aanwijzing Discriminatie' van het OM. Aangiften van discriminatie worden in principe altijd opgenomen. Er is regelmatig overleg met OM, de bureaus 'ieder1gelijk' (Nijmegen, Tiel) en de regionale en districtelijke portefeuillehouders van de regio.

Respons van burgers

Politie Gelderland-Zuid wil burgers graag zo goed mogelijk van dienst zijn. Toch kan het gebeuren dat een burger ontevreden is over een politieoptreden. Dan kan hij/zij een klacht indienen bij de Korpsbeheerder.

In 2010 dienden 244 burgers een klacht in, iets meer dan in 2008 en 2009, maar minder dan in 2007.

Burgers beklagden zich het meest (59 maal) over het gedrag dan wel de houding van politieambtenaren. 55 burgers klaagden er over dat de politie geen of onvoldoende actie had ondernomen. 37 keer werd geklaagd over het niet of onjuist verstrekken van informatie. 33 klachten betroffen het niet deskundig handelen. De overige klachten betroffen o.a het toepassen van geweld, het gebruik van dwangmiddelen, binnentreden, arrestantenbehandeling, bereikbaarheid.

Ook dit jaar zijn klachten (12) binnengekomen over het niet opnemen van aangiften. Bij zes van deze klachten is alsnog aangifte opgenomen en was de klacht hiermee naar tevredenheid afgehandeld.

Een klacht kan meerdere klachtelementen bevatten. In 2010 zijn 233 klachten met 305 klachtelementen districtelijk behandeld (bemiddelingsfase).

Een klacht kan uit meerdere onderdelen bestaan. In de eerste bemiddelingsfase beoordeelde de districtsleiding 34% van de klachtonderdelen terecht en 45% van de klachtelementen onterecht.

Klachtelementen bemiddelingsfase	2006	2007	2008	2009	2010
Terecht	44	105	120	75	106
Onterecht	80	188	162	127	139
Geen oordeel	22	43	21	10	23
Ingetrokken	11	7	3	10	8

Burgers die het niet eens zijn met de beoordeling van hun klacht in de bemiddelingsfase kunnen hun klacht voorleggen aan de Korpsbeheerder. Deze formele fase van klachtbehandeling wordt ook wel fase oordeel korpsbeheerder genoemd.

In deze formele fase behandelde de korpsbeheerder 22 klachten met 49 klachtonderdelen. Drie klagers trokken hun klacht tijdens deze formele fase in.

De korpsbeheerder beoordeelde 9 klachtelementen gegrond. 35 Klachtelementen beoordeelde de korpsbeheerder ongegrond. Over één klachtelement heeft de korpsbeheerder geen oordeel gegeven.

Dankbetuigingen

Ook op andere wijze laten burgers ons weten wat zij van ons werk vinden. Het korps Gelderland-Zuid ontvangt ook regelmatig dank- en steunbetuigingen van burgers. Eind 2010 is een begin gemaakt met het inventariseren en registreren hiervan.

10 Impressies uit Culemborg

De start van dit nieuwe jaar is voor de inwoners van Culemborg en de politie dynamisch geweest; niet alleen tijdens de jaarwisseling maar ook in de weken daarna. De problemen tussen bewonersgroepen in Culemborg werden landelijk belicht in de media. Landelijk werd er ook de bijstand verleend om te helpen bij het tot rust brengen van de gemeedren in de wijk Terweijde.

De spanning tussen groepen Marokkaanse en Molukse jongeren had zich ook al in het voorafgaande jaar voorgedaan. In de wijk Terweijde zijn al jaren groepjes jongeren actief die voor ernstige hinder en overlast verantwoordelijk zijn. Er is daarnaast sprake van intimidatie en bedreiging van bewoners die er iets van durven te zeggen of aangifte durven te doen. Er is de laatste jaren sprake van daadwerkelijke vernielingen van eigendommen van die bewoners die zich durven te uiten tegen de raddraaiers.

Door de politie, gemeente, locale/regionale partners en vertegenwoordigers van belangengroepen zijn veel inspanningen verricht om de situatie in de wijk weer genormaliseerd te krijgen. In aanvang betekende dit een enorme extra inzet van politiepersoneel met bijstand uit het hele land. Statische posten in de wijk, mobiel toezicht in de omgeving, het uitvoeren van strafrechtelijk onderzoek en het zorgen voor een goede informatiepositie, kostten het korps veel capaciteit.

Een belangrijke rol daarbij was weggelegd voor de wijkagenten die op het heetst van de strijd midden in de wijk functioneerden.

Structurele aanpak

Door de gemeente in samenwerking met anderen is een plan van aanpak ontwikkeld met als titel, "Aansprekend Terweijde; met bewoners naar een veilige en leefbare wijk voor bewoners". Het college kiest nadrukkelijk voor een geïntegreerde aanpak ten behoeve van het realiseren van bovengenoemde doelstelling.

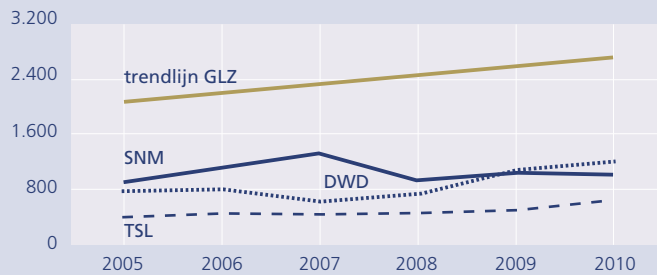
De aanpak richt zich op vier sporen, namelijk de betrokkenheid van burgers (het 'bewonersspoor'), de aanpak van 'normoverschrijdend' gedrag (het 'zure spoor'), het voorzien in ingewikkelde zorg- en hulpbehoefte (het 'zorgspoor') en het investeren in de algemene leefbaarheid van de wijk (het 'zoete spoor'). Het college gaat daarbij uit van de visie dat deze vier sporen niet zonder elkaar kunnen, ze vormen een samenhangend geheel. Deze samenhang wordt in de formulering en uitvoering van de verschillende activiteiten van dit plan van aanpak zorgvuldig bewaakt.

Ervaringen in andere steden met een enigszins vergelijkbare problematiek leren dat er alleen een kans van slagen is wanneer de aanpak (voorlopig) ten minste twee jaar de volle aandacht krijgt van bestuur, werkorganisatie en partners. Niet alle actiepunten uit het plan van aanpak zijn gerealiseerd. Een belangrijk aandachtspunt is de implementatie van semi permanent cameratoezicht waarover de gemeenteraad van de gemeente Culemborg inmiddels een positief besluit heeft genomen.

Bijlage 1 Speerpunten

Diefstal uit woning

Opgenomen aangiften woninginbraken



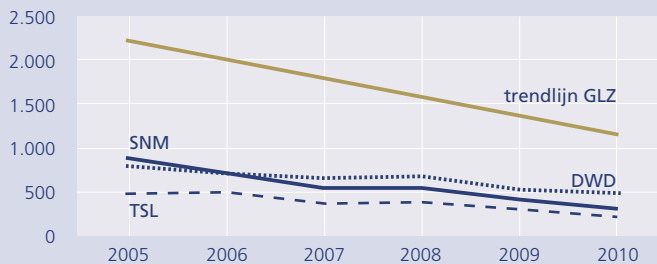
Ophelderingspercentage woninginbraken



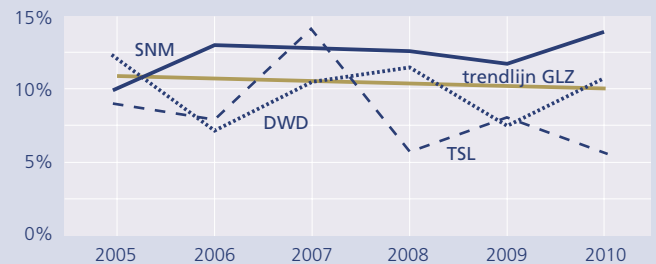
		hele jaar 2005	hele jaar 2006	hele jaar 2007	hele jaar 2008	hele jaar 2009	hele jaar 2010	"Norm tot heden"
District De Waarden	Aangifte opgenomen	762	778	631	714	1069	1182	790
	poging tot	196	247	149	171	311	335	
	Aangehouden verdachten	58	57	52	50	63	55	
	Ingezonden PV/Dossier	64	43	48	59	30	60	
	ophelderingspercentage	12,9%	10,6%	11,4%	14,3%	6,8%	6,2%	
District Stad Nijmegen	Aangifte opgenomen	900	1135	1326	930	1031	1011	1.060
	poging tot	204	313	310	246	242	218	
	Aangehouden verdachten	66	45	89	66	61	76	
	Ingezonden PV/Dossier	57	30	77	57	39	69	
	ophelderingspercentage	12,4%	9,8%	10,3%	14,6%	27,2%	12,2%	
District Tweestromenland	Aangifte opgenomen	384	439	427	440	500	629	440
	poging tot	90	132	91	116	150	157	
	Aangehouden verdachten	24	16	25	16	21	22	
	Ingezonden PV/Dossier	23	18	25	28	9	21	
	ophelderingspercentage	13,4%	6,3%	14,4%	8,8%	13,3%	5,7%	
Gelderland-Zuid	Aangifte opgenomen	2053	2363	2394	2097	2630	2866	2.290
	poging tot	490	693	550	534	706	721	
	Aangehouden verdachten	148	119	168	134	149	158	
	Ingezonden PV/Dossier	144	91	150	145	78	151	
	ophelderingspercentage	13,1%	9,5%	11,3%	13,7%	16,1%	8,4%	

Bedrijfsinbraken

Opgenomen aangiften bedrijfsinbraken



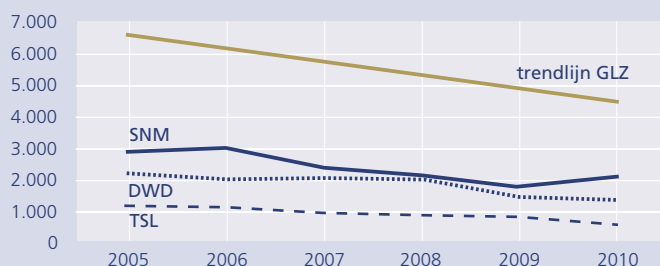
Ophelderingspercentage bedrijfsinbraken



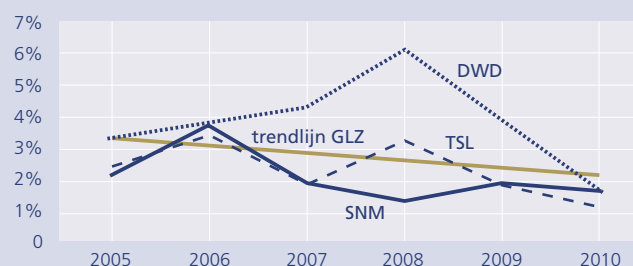
		hele jaar 2005	hele jaar 2006	hele jaar 2007	hele jaar 2008	hele jaar 2009	hele jaar 2010
District De Waarden	Aangifte opgenomen	824	742	676	686	547	517
	Aangehouden verdachten	82	42	50	37	33	41
	Ingezonden PV/Dossier	71	37	46	57	10	49
	ophelderingspercentage	12,5%	7,2%	10,5%	11,7%	7,5%	11,0%
District Stad Nijmegen	Aangifte opgenomen	882	737	580	564	441	340
	Aangehouden verdachten	75	70	55	40	43	34
	Ingezonden PV/Dossier	67	64	53	43	25	24
	ophelderingspercentage	10,1%	13,0%	12,9%	12,7%	11,8%	14,0%
District Tweestromenland	Aangifte opgenomen	502	516	390	394	339	253
	Aangehouden verdachten	26	43	36	20	20	17
	Ingezonden PV/Dossier	25	32	37	26	15	11
	ophelderingspercentage	9,2%	8,0%	14,2%	5,8%	8,2%	5,8%
Gelderland-Zuid	Aangifte opgenomen	2239	2034	1668	1665	1378	1156
	Aangehouden verdachten	185	157	142	98	100	100
	Ingezonden PV/Dossier	166	136	138	126	52	88
	ophelderingspercentage	10,9%	9,7%	12,5%	11,0%	9,0%	10,6%

Diefstal af/uit auto

Opgenomen aangiften diefstal af/uit auto



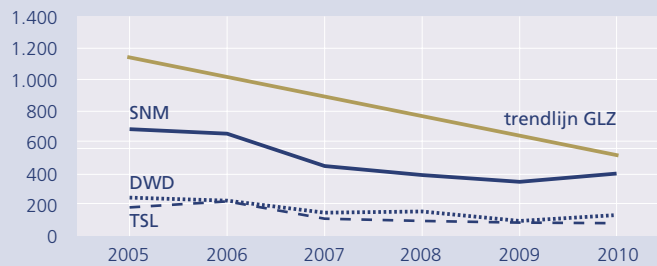
Ophelderingspercentage diefstal uit/af auto



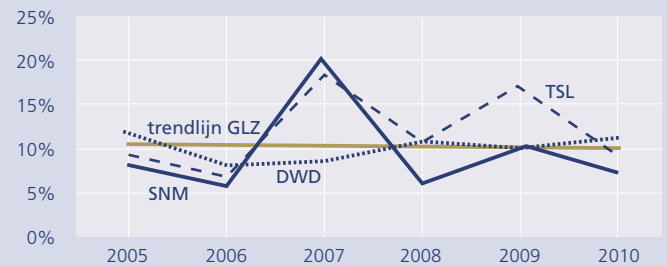
		hele jaar 2005	hele jaar 2006	hele jaar 2007	hele jaar 2008	hele jaar 2009	hele jaar 2010	"Norm tot heden"
District De Waarden	Aangifte opgenomen	2238	2015	2083	2001	1483	1367	820
	Aangehouden verdachten	42	47	42	37	22	3	
	Ingezonden PV/Dossier	29	41	42	50	27	9	
	ophelderingspercentage	3,4%	3,9%	4,3%	6,2%	3,9%	1,7%	
District Stad Nijmegen	Aangifte opgenomen	2940	3032	2419	2140	1814	2144	1.070
	Aangehouden verdachten	65	41	27	18	19	27	
	Ingezonden PV/Dossier	51	39	20	18	14	18	
	ophelderingspercentage	2,2%	3,8%	2,0%	1,4%	1,9%	1,7%	
District Tweestromenland	Aangifte opgenomen	1213	1172	950	899	815	604	400
	Aangehouden verdachten	19	19	10	5	8	3	
	Ingezonden PV/Dossier	17	11	9	2	3	5	
	ophelderingspercentage	2,4%	3,5%	1,9%	3,3%	2,0%	1,2%	
Gelderland-Zuid	Aangifte opgenomen	6659	6422	5649	5227	4533	4860	2.280
	Aangehouden verdachten	126	107	79	62	51	34	
	Ingezonden PV/Dossier	101	91	73	73	44	37	
	ophelderingspercentage	2,6%	3,7%	2,9%	3,6%	2,5%	1,6%	

Diefstal auto

Opgenomen aangiften diefstal auto



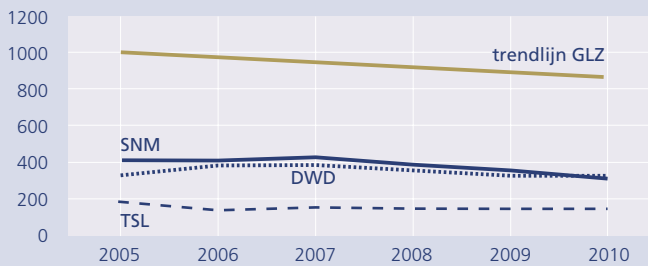
Ophelderingspercentage diefstal auto



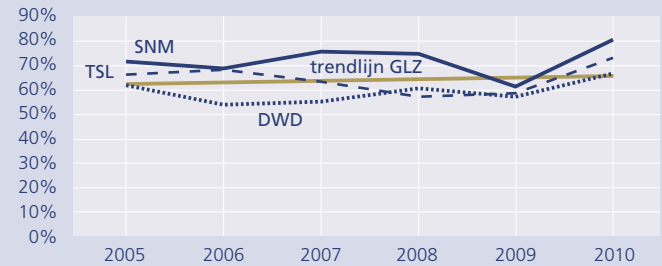
		hele jaar 2005	hele jaar 2006	hele jaar 2007	hele jaar 2008	hele jaar 2009	hele jaar 2010	"Norm tot heden"
District De Waarden	Aangifte opgenomen	253	230	157	161	110	134	180
	Aangehouden verdachten	18	19	11	6	5	8	
	Verdachte OM	20	8	14	7	4	4	
	ophelderingspercentage	12,2%	8,5%	8,9%	11,1%	10,3%	11,4%	
District Stad Nijmegen	Aangifte opgenomen	688	659	457	390	355	394	510
	Aangehouden verdachten	48	22	33	30	18	19	
	Verdachte OM	22	23	27	21	10	10	
	ophelderingspercentage	8,5%	6,0%	20,0%	6,5%	10,5%	7,5%	
District Tweestromenland	Aangifte opgenomen	186	220	112	96	96	93	140
	Aangehouden verdachten	2	14	7	8	8	3	
	Verdachte OM	5	6	4	11	3	8	
	ophelderingspercentage	9,6%	7,1%	18,9%	10,9%	17,6%	9,4%	
Gelderland-Zuid	Aangifte opgenomen	1171	1154	755	667	585	670	830
	Aangehouden verdachten	72	60	51	47	33	31	
	Verdachte OM	50	38	45	39	18	22	
	ophelderingspercentage	10,0%	7,2%	18,0%	8,3%	11,7%	8,6%	

Bedreiging

Opgenomen aangiften bedreiging



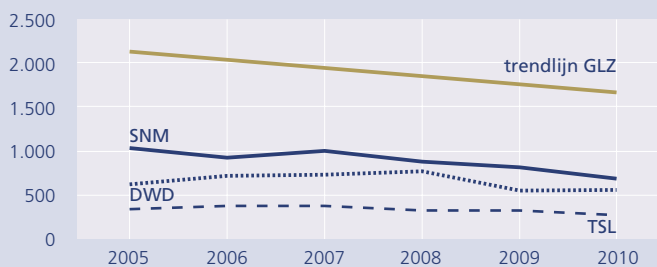
Ophelderingspercentage bedreiging



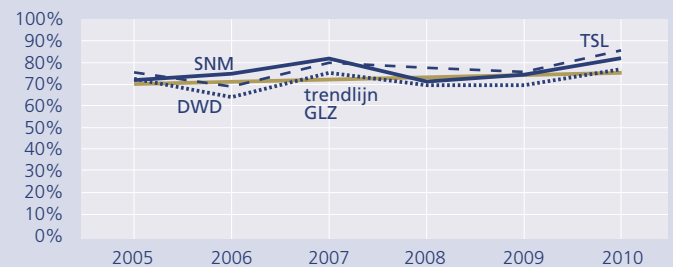
		hele jaar 2005	hele jaar 2006	hele jaar 2007	hele jaar 2008	hele jaar 2009	hele jaar 2010	"Norm tot heden"
District De Waarden	Aangifte opgenomen	334	388	390	363	336	332	360
	Aangehouden verdachten	105	119	119	118	84	115	
	Verdachte OM	123	113	133	122	47	139	
	ophelderingspercentage	62,4%	54,3%	55,5%	60,7%	57,4%	66,7%	
District Stad Nijmegen	Aangifte opgenomen	416	416	429	399	365	314	400
	Aangehouden verdachten	170	194	177	166	128	140	
	Verdachte OM	196	175	208	222	77	170	
	ophelderingspercentage	72,2%	68,8%	75,6%	74,6%	61,9%	80,8%	
District Tweestromenland	Aangifte opgenomen	192	142	161	146	158	155	160
	Aangehouden verdachten	75	36	48	41	42	44	
	Verdachte OM	90	60	56	52	28	100	
	ophelderingspercentage	66,5%	69,5%	63,1%	57,6%	59,2%	73,9%	
Gelderland-Zuid	Aangifte opgenomen	971	975	1014	956	900	838	910
	Aangehouden verdachten	352	350	345	325	264	307	
	Verdachte OM	411	350	401	397	153	414	
	ophelderingspercentage	66,1%	61,8%	63,7%	63,6%	58,4%	72,4%	

Mishandeling

Opgenomen aangiften mishandeling



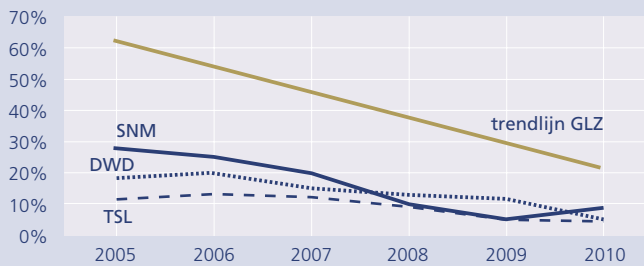
Ophelderingspercentage mishandeling



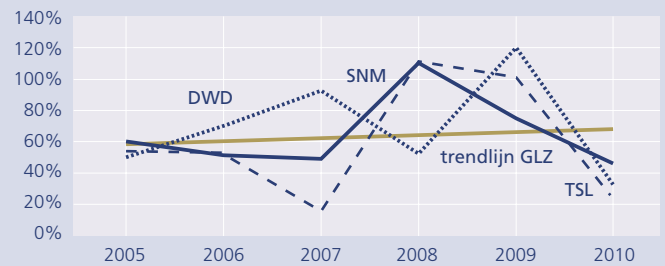
		hele jaar 2005	hele jaar 2006	hele jaar 2007	hele jaar 2008	hele jaar 2009	hele jaar 2010	"Norm tot heden"
District De Waarden	Aangifte opgenomen	615	702	721	759	562	516	640
	Aangehouden verdachten	292	343	371	419	274	300	
	Verdachte OM	368	398	469	457	164	389	
	ophelderingspercentage	72,1%	64,6%	75,0%	70,2%	69,6%	77,3%	
District Stad Nijmegen	Aangifte opgenomen	1008	927	988	878	806	676	820
	Aangehouden verdachten	680	606	666	539	524	445	
	Verdachte OM	665	599	793	604	300	533	
	ophelderingspercentage	71,9%	75,1%	82,4%	71,3%	74,5%	82,2%	
District Tweestromenland	Aangifte opgenomen	327	354	351	316	300	246	300
	Aangehouden verdachten	155	169	149	165	173	133	
	Verdachte OM	224	220	202	220	81	273	
	ophelderingspercentage	75,5%	69,0%	80,0%	77,4%	75,5%	86,0%	
Gelderland-Zuid	Aangifte opgenomen	1991	2045	2126	2032	1743	1529	1.770
	Aangehouden verdachten	1130	1125	1189	1123	996	897	
	Verdachte OM	1278	1226	1470	1284	547	1206	
	ophelderingspercentage	71,2%	68,7%	77,3%	69,5%	71,0%	78,6%	

Aanranding

Opgenomen aangiften aanranding



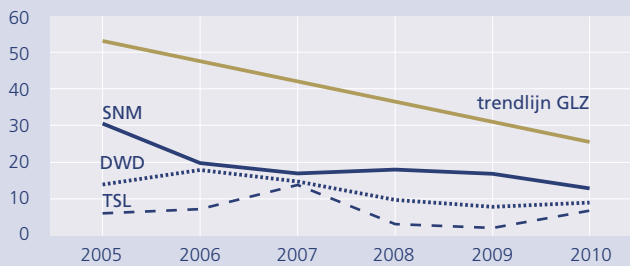
Ophelderingspercentage aanranding



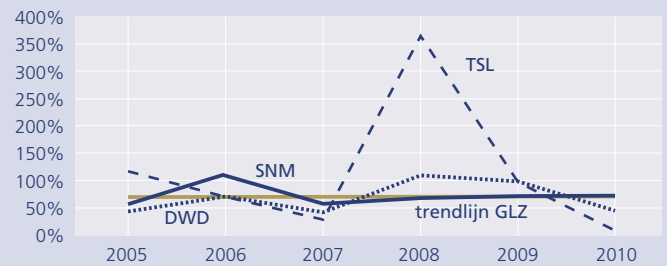
		hele jaar 2005	hele jaar 2006	hele jaar 2007	hele jaar 2008	hele jaar 2009	hele jaar 2010	"Norm tot heden"
District De Waarden	Aangifte opgenomen	18	20	15	13	5	9	>50%
	Aangehouden verdachten	9	13	8	4	8	2	
	Verdachte OM	6	11	4	3	4	3	
	ophelderingspercentage	50,0%	70,0%	93,3%	53,9%	120,0%	33,3%	
District Stad Nijmegen	Aangifte opgenomen	28	25	20	10	12	13	>50%
	Aangehouden verdachten	11	8	14	9	8	8	
	Verdachte OM	7	4	8	11	3	8	
	ophelderingspercentage	60,7%	52,0%	50,0%	110,0%	75,0%	46,2%	
District Tweestromenland	Aangifte opgenomen	11	13	12	9	5	4	>50%
	Aangehouden verdachten	4	2	2	7	4	6	
	Verdachte OM	2	3	0	8	3	0	
	ophelderingspercentage	54,6%	53,9%	16,7%	111,1%	100,0%	25,0%	
Gelderland-Zuid	Aangifte opgenomen	59	61	48	34	22	27	>50%
	Aangehouden verdachten	24	23	24	20	22	19	
	Verdachte OM	15	18	12	23	10	14	
	ophelderingspercentage	54,2%	57,4%	54,2%	85,3%	90,9%	40,7%	

Verkrachting

Opgenomen aangiften verkrachting



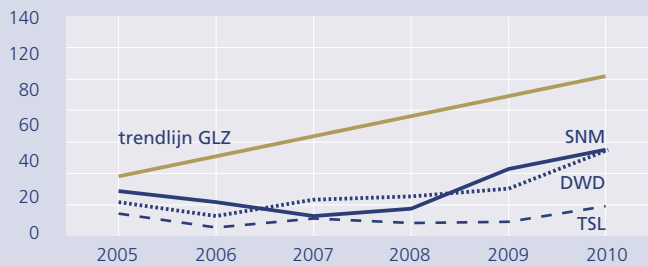
Ophelderingspercentage verkrachting



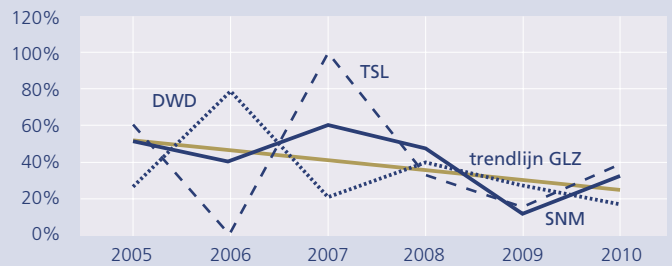
		hele jaar 2005	hele jaar 2006	hele jaar 2007	hele jaar 2008	hele jaar 2009	hele jaar 2010	"Norm tot heden"
District De Waarden	Aangifte opgenomen	14	18	15	10	8	9	>70%
	Aangehouden verdachten	5	13	6	8	6	6	
	Verdachte OM	5	5	0	11	5	4	
	ophelderingspercentage	42,9%	72,2%	40,0%	110,0%	100,0%	44,4%	
District Stad Nijmegen	Aangifte opgenomen	31	20	17	18	17	13	>70%
	Aangehouden verdachten	17	20	14	11	10	15	
	Verdachte OM	12	17	8	11	8	11	
	ophelderingspercentage	54,8%	110,0%	58,8%	66,7%	70,6%	76,9%	
District Tweestromenland	Aangifte opgenomen	6	7	14	3	2	7	>70%
	Aangehouden verdachten	8	6	3	9	2	2	
	Verdachte OM	3	2	0	7	2	0	
	ophelderingspercentage	116,7%	71,4%	28,6%	366,7%	100,0%	0,0%	
Gelderland-Zuid	Aangifte opgenomen	53	48	47	32	27	30	>70%
	Aangehouden verdachten	30	39	23	28	22	26	
	Verdachte OM	20	24	8	30	15	15	
	ophelderingspercentage	56,6%	85,4%	42,6%	109,4%	81,5%	50,0%	

Overval

Opgenomen aangiften overval



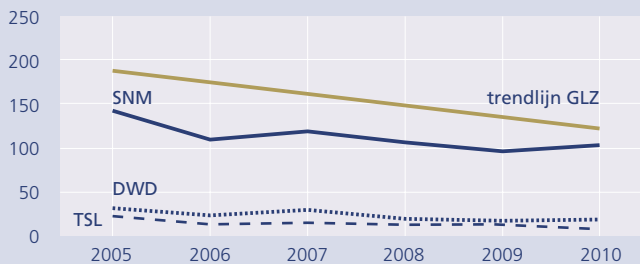
Ophelderingspercentage overval



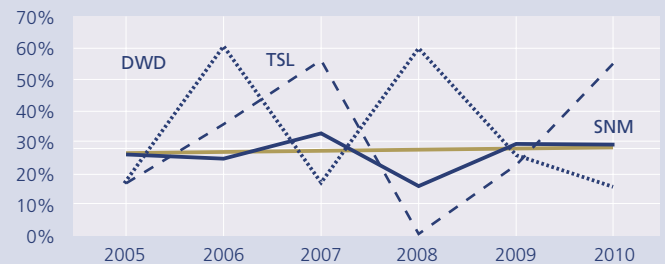
		hele jaar 2005	hele jaar 2006	hele jaar 2007	hele jaar 2008	hele jaar 2009	hele jaar 2010	"Norm tot heden"
District De Waarden	Aangifte opgenomen	22	13	23	26	30	55	>50%
	Aangehouden verdachten	20	11	14	19	9	21	
	Verdachte OM	24	6	12	24	6	12	
	ophelderingspercentage	27,3%	78,6%	20,8%	40,0%	26,7%	17,2%	
District Stad Nijmegen	Aangifte opgenomen	29	22	13	18	43	55	>50%
	Aangehouden verdachten	5	8	2	14	18	37	
	Verdachte OM	6	9	4	11	4	29	
	ophelderingspercentage	51,7%	40,9%	60,0%	47,4%	12,0%	32,3%	
District Tweestromenland	Aangifte opgenomen	15	5	11	9	10	20	>50%
	Aangehouden verdachten	5	7	14	4	8	14	
	Verdachte OM	1	0	13	7	4	22	
	ophelderingspercentage	60,0%	0,0%	100,0%	33,3%	15,4%	39,1%	
Gelderland-Zuid	Aangifte opgenomen	67	40	48	53	84	130	>50%
	Aangehouden verdachten	30	26	30	37	36	72	
	Verdachte OM	31	15	29	42	14	63	
	ophelderingspercentage	44,8%	48,8%	50,0%	41,5%	17,0%	27,3%	

Straatroof

Opgenomen aangiften straatroof



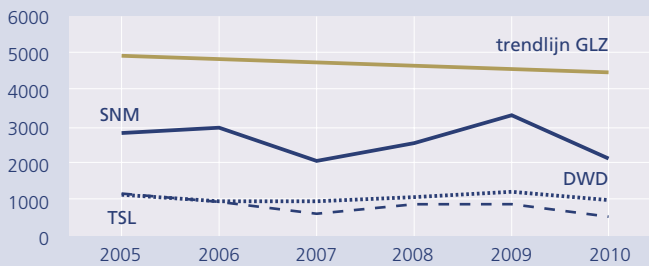
Ophelderingspercentage straatroof



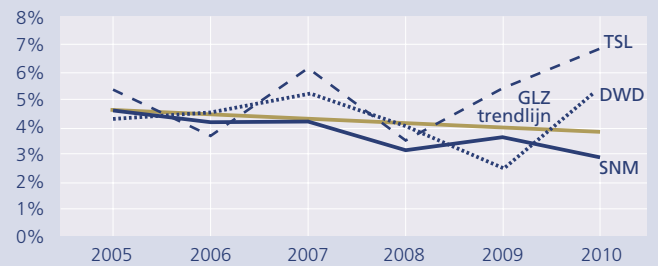
		hele jaar 2005	hele jaar 2006	hele jaar 2007	hele jaar 2008	hele jaar 2009	hele jaar 2010	"Norm tot heden"
District De Waarden	Aangifte opgenomen	32	22	29	17	15	17	>50%
	Aangehouden verdachten	4	11	6	7	2	2	
	Verdachte OM	8	9	6	6	1	0	
	ophelderingspercentage	18,2%	60,9%	16,7%	61,1%	26,7%	15,8%	
District Stad Nijmegen	Aangifte opgenomen	144	110	119	107	99	104	>50%
	Aangehouden verdachten	41	41	40	26	20	55	
	Verdachte OM	26	31	39	20	14	42	
	ophelderingspercentage	26,0%	25,0%	32,8%	16,1%	29,2%	29,1%	
District Tweestromenland	Aangifte opgenomen	22	14	14	12	12	7	>50%
	Aangehouden verdachten	3	2	10	0	8	5	
	Verdachte OM	4	1	12	0	0	3	
	ophelderingspercentage	16,7%	35,7%	57,1%	0,0%	23,1%	55,6%	
Gelderland-Zuid	Aangifte opgenomen	208	150	169	141	128	129	>50%
	Aangehouden verdachten	48	54	56	33	33	64	
	Verdachte OM	38	41	57	26	15	47	
	ophelderingspercentage	23,0%	31,5%	30,6%	19,7%	28,3%	29,7%	

Fietsendiefstal

Opgenomen aangiften fietsendiefstal



Ophelderingspercentage fietsendiefstal



		hele jaar 2005	hele jaar 2006	hele jaar 2007	hele jaar 2008	hele jaar 2009	hele jaar 2010	"Norm tot heden"
District De Waarden	Aangifte opgenomen	1142	1007	950	1078	1206	1008	1.080
	Aangehouden verdachten	35	21	41	29	24	30	
	Verdachte OM	28	30	23	24	6	33	
	ophelderingspercentage	4,3%	4,5%	5,2%	4,1%	2,5%	5,5%	
District Stad Nijmegen	Aangifte opgenomen	2855	2986	2090	2550	3337	2155	2.760
	Aangehouden verdachten	106	98	77	87	111	36	
	Verdachte OM	90	81	66	60	48	38	
	ophelderingspercentage	4,6%	4,2%	4,3%	3,2%	3,6%	2,9%	
District Tweestromenland	Aangifte opgenomen	1194	1000	676	892	868	547	930
	Aangehouden verdachten	33	31	18	23	37	12	
	Verdachte OM	33	22	20	19	22	19	
	ophelderingspercentage	5,4%	3,7%	6,3%	3,6%	5,5%	6,9%	
Gelderland-Zuid	Aangifte opgenomen	5279	5039	3756	4558	5706	4095	4.770
	Aangehouden verdachten	174	153	136	142	175	89	
	Verdachte OM	153	136	109	103	76	96	
	ophelderingspercentage	4,7%	4,3%	5,0%	3,5%	3,6%	4,3%	

Alle resultaatgebieden

Aangiften alle resultaatgebieden



Ophelderingspercentage alle resultaatgebieden

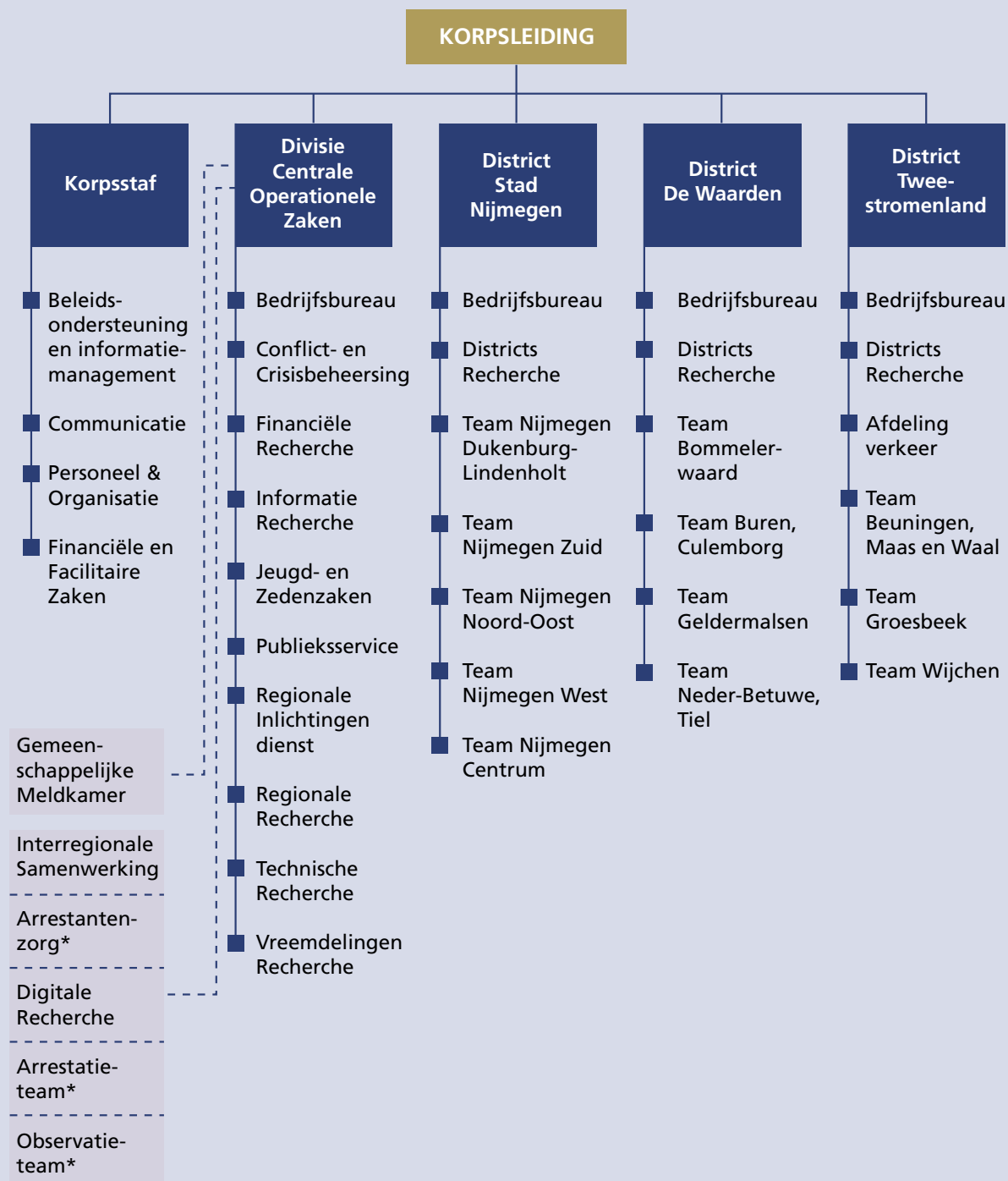


		hele jaar 2005	hele jaar 2006	hele jaar 2007	hele jaar 2008	hele jaar 2009	hele jaar 2010	"Norm tot heden"
District De Waarden	Aangifte opgenomen	11.402	11.143	11.058	11.018	10.662	10.123	11.400
	Aangehouden verdachten	2.094	2.389	2.213	2.115	1.852	1.626	
	Verdachte OM	2.245	2.114	2.234	2.119	837	1.755	
	ophelderingspercentage	20,9%	21,0%	21,4%	21,9%	19,0%	20,0%	
District Stad Nijmegen	Aangifte opgenomen	16.799	16.382	14.576	14.058	14.478	13.152	15.600
	Aangehouden verdachten	3.613	3.289	3.166	2.903	2.727	2.498	
	Verdachte OM	3.178	2.724	2.992	2.764	1.306	2.484	
	ophelderingspercentage	21,7%	20,6%	23,0%	21,6%	22,5%	24,2%	
District Tweestromenland	Aangifte opgenomen	7.309	7.266	6.391	6.375	6.022	5.153	6.900
	Aangehouden verdachten	1.102	1.185	962	908	921	756	
	Verdachte OM	1.254	1.202	1.191	1.150	439	1.145	
	ophelderingspercentage	18,8%	19,1%	22,2%	19,6%	20,6%	22,8%	
Gelderland-Zuid	Aangifte opgenomen	36.776	35.876	33.132	32.643	33.621	31.904	35.000
	Aangehouden verdachten	6.853	6.901	6.365	5.960	5.678	5.061	
	Verdachte OM	6.743	6.098	6.522	6.203	2.638	5.599	
	ophelderingspercentage	20,4%	20,1%	21,9%	20,8%	20,0%	20,9%	

Waar de normen zijn gedefinieerd in aantallen aangiften zijn deze berekend over het gemiddelde aantal in de laatste 5 jaren en gecorrigeerd voor seizoensinvloeden. Alleen voor het totaal aantal aangiften is een regionale doelstelling in concrete aantallen gegeven. Met name woninginbraken en in mindere mate bedrijfsinbraken zijn delicten die plaatsvinden als de nachten lang zijn (okt.-maart) Autodiefstallen heeft al jaren een piek in de herfst (sep-nov) Autoinbraken kent alleen een lichte daling in de vakantie maanden (juli-aug)

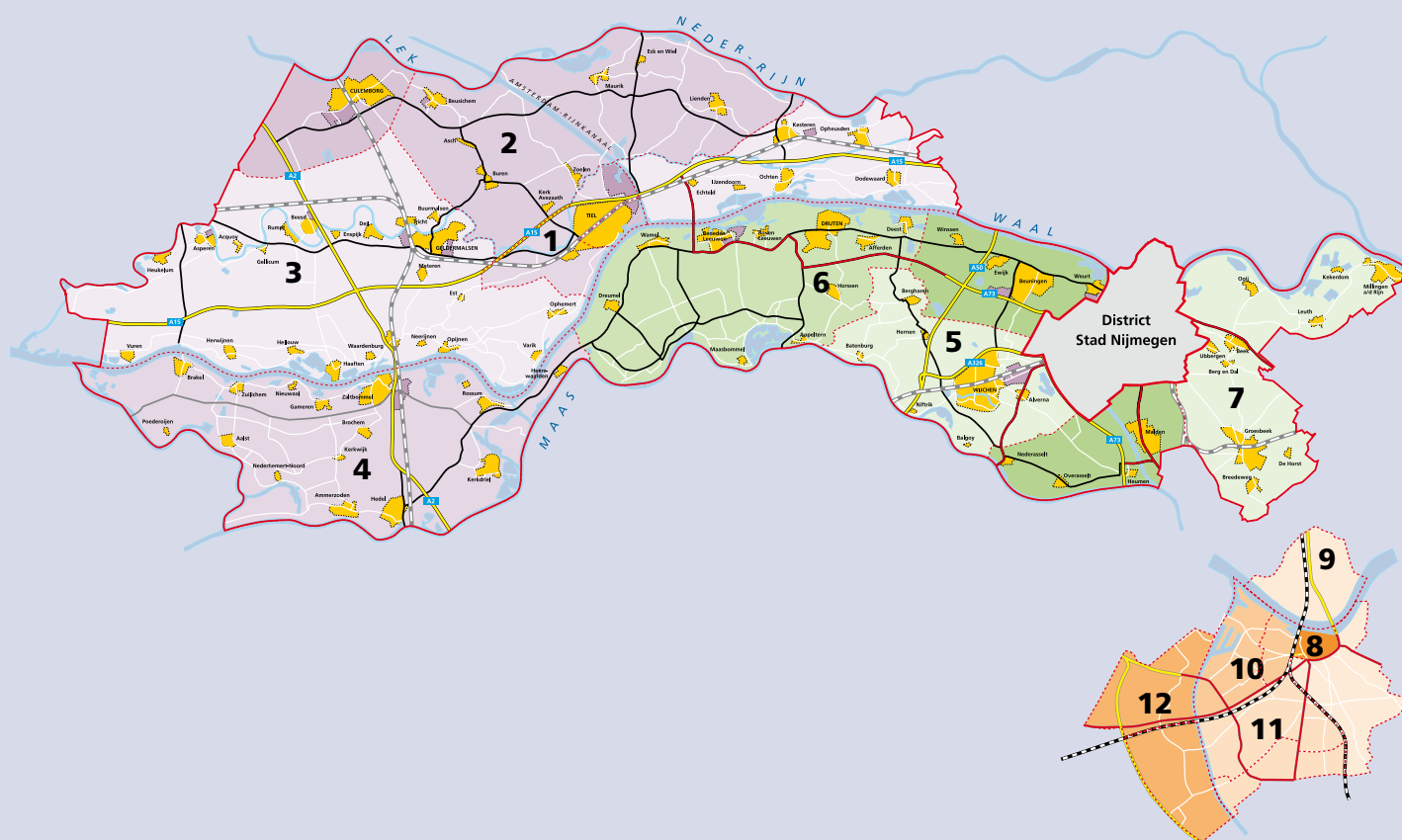
N.B. De dip in het aantal verdachten OM in 2009 wordt veroorzaakt doordat we dit jaar de BVH gekregen hebben en dat we in dit systeem pas vanaf eind december 2009 de verdachten OM weer kunnen tellen. Volgens eigen meting missen we dus een groot aantal Verdachten OM. Volgens het OM hebben we in 2009 4921 aangeleverde Verdachten.

Bijlage 2 Organigram



*gezamenlijk met politie Gelderland-Midden

Bijlage 3 Gebiedskaart



District De Waarden

- 1 Team Neder-Betuwe, Tiel
- 2 Team Buren, Culemborg
- 3 Team Geldermalsen
- 4 Team Bommelerwaard

District Tweestromenland

- 5 Team Wijchen
- 6 Team Beuningen, Maas en Waal
- 7 Team Groesbeek

District Stad Nijmegen

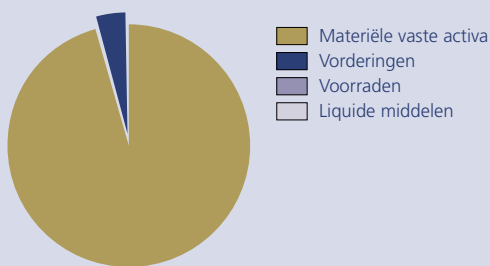
- 8 Team Nijmegen Centrum
- 9 Team Nijmegen Noord-Oost
- 10 Team Nijmegen West
- 11 Team Nijmegen Zuid
- 12 Team Nijmegen Dukenburg-Lindholt

Bijlage 4 Jaarrekening

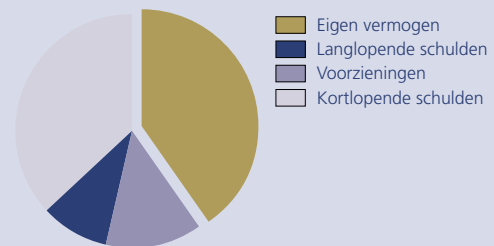
Jaarrekening 2009 en 2010 in één oogopslag

Activa	2010	2009		Passiva	2010	2009
Vaste activa	40.269	44.574		Eigen Vermogen	17.007	16.268
Vorraden	107	90		Voorzeningen	5.661	4.254
Vorderingen	1.646	1.782		Langlopende schulden	3.904	4.045
Liquide middelen	72	157		Kortlopende schulden	15.522	22.036
Totaal	42.094	46.603		Totaal	42.094	46.603

Verdeling activa

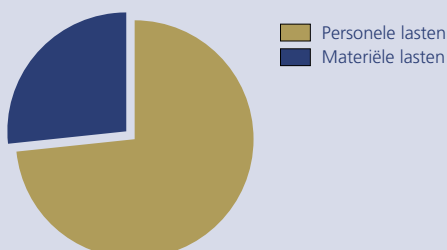


Verdeling passiva

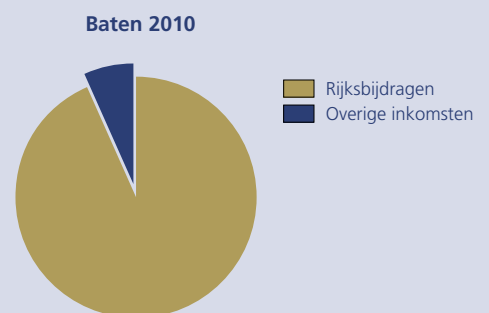


Lasten	begroting	realisatie	%
1. Huidig personeel	79.164	81.690	73,4%
2. Rente	293	491	0,4%
3. Opleiding en vorming	2.376	1.767	1,6%
4. Huisvesting	6.124	6.423	5,8%
5. Vervoer	3.169	3.388	3,0%
6. Verbindingen en automatisering	10.034	9.970	9,0%
7. Geweldsmiddelen en uitrusting	796	875	0,8%
8. Operationeel	2.915	3.628	3,3%
9. Beheer	2.051	2.159	1,9%
10. Overige	1.848	973	0,9%
11. Buitengewone lasten	0	0	0,0%
Totaal	108.770	111.364	100,0%

Lasten 2010



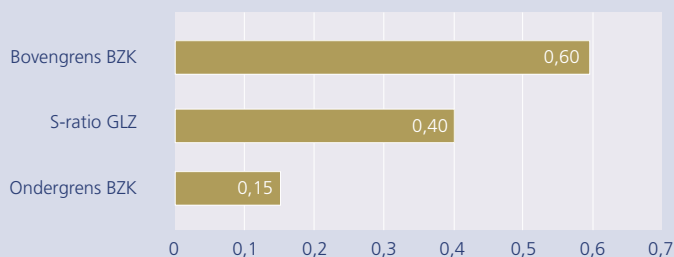
Baten	begroting	realisatie	%
1. Huidig personeel	4.451	3.886	3,5%
2. Rente	148	140	0,1%
3. Opleiding en vorming	0	207	0,2%
4. Huisvesting	208	666	0,6%
5. Vervoer	65	341	0,3%
6. Verbindingen en automatisering	0	195	0,2%
7. Geweldsmiddelen en uitrusting	0	62	0,1%
8. Operationeel	526	551	0,5%
9. Beheer	0	70	0,1%
10. Overige	1.090	1.249	1,1%
11. Rijksbijdragen	103.493	104.736	93,4%
12. Buitengewone baten	0	0	0,0%
Totaal	109.980	112.103	100,0%



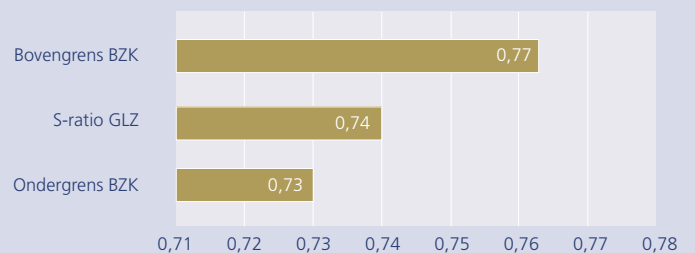
Resultaat boekjaar	2010
Totale baten uit normale bedrijfsvoering	112.103
Totale lasten uit normale bedrijfsvoering	111.364
Resultaat normale bedrijfsvoering	739
Buitengewone lasten	0
Exploitatie resultaat	739

Resultaatbestemming	
Bestuurlijke bestemmingen	
- dotaties bestemmingsreserves	739
- onttrekkingen bestemmingsreserves	0
Toevoeging algemene reserve	0
Bestemming exploitatieresultaat	739

S-ratio 2010



P-ratio 2010



Bijlage 5

Bestuur en leiding in 2010

Korpsbeheerder

mr Th.C. de Graaf

Burgemeester van Nijmegen

Korpsleiding

H. van Zwam EMIM

W.C van Amerongen MCM

Korpschef

Adjunct korpschef

Regionaal College

mr. Th.C. de Graaf

mr. J.J.A. Lucas

Burgemeester van Nijmegen, korpsbeheerder (voorzitter)
Fungerend Hoofdofficier van Justitie

drs. L.J.E.M. van Riswijk

A. Frankfort

A. van den Bosch

G.H.W. Noordewier

drs. G.E.W. Prick

Ir. C.W. Veerhoek

L.H.M. van Ruijven-van Leeuwen

mr. S.W. van Schaijck

Th. A.M. Steenkamp

R. van Schelven

drs. K.C. Tammes

M.H.F. Schuurmans - Wijdeven

drs. S.P.M. de Vreeze

P.G.I. Wilbers

mr. M.N. Kallen - Morren

drs. J. van Zomeren

mr. drs. H.N.A.J. Zijlmans

Burgemeester van Druten

Waarnemend Burgemeester van Maasdriel

Burgemeester van Zaltbommel

Burgemeester van Wijchen

Burgemeester van Groesbeek

Burgemeester van Neder-Betuwe

Burgemeester van Lingewaal

Burgemeester van Geldermalsen

Burgemeester van West Maas en Waal

Burgemeester van Culemborg

Burgemeester van Buren

Burgemeester van Millingen a/d Rijn

Burgemeester van Tiel

Burgemeester van Ubbergen

Waarnemend Burgemeester van Neerijnen

Burgemeester van Heumen

Burgemeester van Beuningen

Regionaal Managementteam

H. van Zwam EMIM

W.C. van Amerongen MCM

Korpschef/voorzitter

Adjunct korpschef

W. Dorrestijn MCDM

A. Garssen

J.G.M. van den Heuvel

W.P. van Kleef MPA

A. Klomp EMIM

drs. G.F. van Manen QT

R.E. Rijzenga MA

Districtschef De Waarden

Districtschef Stad Nijmegen

Districtschef Tweestromenland

Divisiechef Centrale Operationele Zaken

Stafdienst Beleidsondersteuning en Informatie management

Hoofd afdeling Financiële en Facilitaire Zaken

Hoofd dienst Personeel & Organisatie

Colofon

Uitgave

Politie Gelderland-Zuid

Jaarverslag 2010

Vastgesteld door het Regionaal College op vrijdag 14 oktober 2011

Redactie

Stafdienst Beleidsondersteuning & Informatiemanagement

Afdeling Communicatie



