

# Gebiedsscan 2009 Dalfsen - Ommen



## Gebiedsscan 2009 Dalfsen - Ommen

# Inhoudsopgave

---

<b>Inleiding</b> .....	<b>3</b>
1.1 Herkomst van de informatie .....	4
1.2 Leeswijzer .....	4
<b>Misdrijven en incidenten</b> .....	<b>5</b>
2.1 Veiligheidsbeeld Dalfsen en Ommen.....	6
2.2 Woninginbraken .....	8
2.3 Voertuigcriminaliteit.....	8
2.4 Diefstal van brommers en fietsen .....	9
2.5 Diefstal en inbraak bij bedrijven, instellingen, scholen en sportcomplexen.....	10
2.6 Winkeldiefstal .....	11
2.7 Zedendelicten.....	11
2.8 Illegale handel .....	11
2.9 Geweld .....	11
2.10 Vernielingen .....	13
2.11 Verkeer.....	13
2.12 Milieu .....	14
<b>Overlast</b> .....	<b>15</b>
3.1 Uitgaansgerelateerde overlast .....	16
3.2 Overlast gerelateerd aan rondhanggroepen.....	16
3.3 Overlast van sociaal zwakkere inwoners .....	17
3.4 Overlast rondom recreatie.....	18
3.5 Verkeersoverlast .....	18
<b>Groepen</b> .....	<b>19</b>
4.1 Gehoorde verdachten .....	20
4.2 Veelplegers .....	21
4.3 Vaste klanten .....	21
4.4 Jeugdgroepen .....	22
<b>Aandachtspunten</b> .....	<b>24</b>
5.1 Uitgaansgerelateerd geweld en overlast.....	25
5.2 Inbraken bij bedrijven, instellingen en woningen .....	25
5.3 Recreatieparken.....	26
5.4 Problematisch middelen gebruik onder jongeren .....	26
5.5 Nieuwleusen.....	27
<b>Bijlagen</b> .....	<b>28</b>
Bijlage 1 Benchmark misdrijven/overlast acht gemeenten (2008).....	29
Bijlage 2 Toelichting op misdrijven en incidenten .....	30
Bijlage 3 Algemeen overzicht misdrijven en incidenten.....	31
Bijlage 4 Misdrijven/incidenten per wijk/deelgebied .....	32



# 1

---

## Inleiding

---

**Met deze gebiedsscan informeert politie IJsselland het lokaal bestuur en de andere veiligheidspartners over de ontwikkeling van criminaliteit en (on)veiligheid in de gemeenten binnen de regio IJsselland. De politie signaleert en adviseert hiermee over ontwikkelingen die van belang zijn voor het vergroten of borgen van de veiligheid van de inwoners. De gebiedsscan is gemaakt door de gebiedsgebonden teams van politie IJsselland en is bedoeld als input voor het gemeentelijk integraal veiligheidsplan van het lokaal bestuur.**

## 1.1 Herkomst van de informatie

In de gebiedsscan worden criminaliteitscijfers gekoppeld aan kennis van de lokale situatie. 'Harde informatie' is afkomstig uit de registratiesystemen van de politie en andere organisaties. 'Zachte informatie' is de kennis die wijkagenten, jeugdagenten en andere politiemensen opdoen bij hun werk in wijk, de buurt, het dorp of kern. Zij hebben waardevolle informatie over de context en ontwikkelingen in hun werkgebied en kennen de bewoners. De zachte informatie benut de politie bij de analyse van problemen, de beleidsvorming en bij het bepalen van benodigde inzet van capaciteit en middelen. Aan de lokale besturen wordt jaarlijks het resultaat van de bundeling van harde en zachte informatie per gemeente aangeboden in de vorm van een gebiedsscan<sup>1</sup>. In 2009 is het de vierde keer dat Politie IJsselland op deze manier input levert voor de gemeentelijke integrale veiligheidsplannen. Voorheen werd de gebiedsscan aangeboden onder de titel 'Lokaal Criminaliteits- & Veiligheidsbeeld Dalfsen - Ommen (LCVB)'

## 1.2 Leeswijzer

In het tweede hoofdstuk van de gebiedsscan wordt de meerjaren-ontwikkeling in criminaliteit en veiligheid binnen de gemeenten Dalfsen en Ommen weergegeven. Het derde hoofdstuk behandelt de overlast binnen de gemeente. Hoofdstuk vier biedt informatie over verschillende groepen, waar de politie contact mee heeft. In het laatste hoofdstuk geeft het politieteam de belangrijkste lokale veiligheidsthema's aan die in 2009 inzet van de politie en de veiligheidspartners vragen.

Aan de gebiedsscan zijn vier bijlagen toegevoegd:

- ▶ een tabel met daarin de cijfers van de benchmark van de gemeenten Dalfsen en Ommen en zeven andere gemeenten op het gebied van misdrijven en overlast;
- ▶ uitleg over de definities van misdrijven en incidenten;
- ▶ een overzicht welke zaken de politie per categorie misdrijven/incidenten registreert;
- ▶ een overzicht van de aantallen misdrijven en incidenten 2008 van alle wijken/deelgebieden van Dalfsen en Ommen afzonderlijk.

---

<sup>1</sup> De gebiedsscan is gebaseerd op de gebiedsscan Criminaliteit & Veiligheid, ontwikkeld door het programma Politie en Wetenschap.

# 2

---

## Misdrijven en incidenten

---

Eén van de belangrijkste indicatoren voor veiligheid is het aantal door de politie geregistreerde misdrijven en incidenten. In dit hoofdstuk worden cijfers over misdrijven en incidenten in de gemeenten Dalfsen en Ommen gepresenteerd, en ze krijgen betekenis door ze te vergelijken met lokale cijfers en trends van vorige jaren. De veiligheidscijfers worden ook vergeleken met die van een aantal andere gemeenten, en dit vult het beeld van de relatieve veiligheid in de gemeenten Dalfsen en Ommen aan.

## 2.1 Veiligheidsbeeld Dalfsen en Ommen<sup>2</sup>

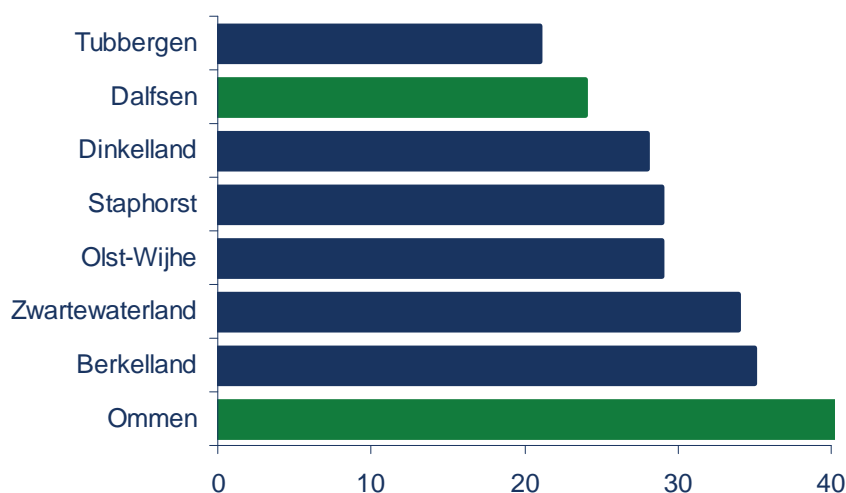
In onderstaande twee paragrafen wordt het veiligheidsbeeld van de beide gemeenten afzonderlijk beschreven. Dit wordt onder andere gedaan aan de hand van een Benchmark. In de grafieken worden de gemeenten Dalfsen en Ommen vergeleken met zes andere gemeenten<sup>3</sup>. Hierin wordt gekeken naar het aantal misdrijven en overlastincidenten per 1.000 inwoners. Het absolute aantal misdrijven en incidenten voor de acht gemeenten is opgenomen in bijlage 1 van deze gebiedsscan.

Naast de Benchmark is het ook mogelijk de misdrijven en incidenten in de gemeenten afzonderlijk over meerdere jaren te vergelijken. Dan wordt zichtbaar of het veiligheidsbeeld in zijn geheel of op onderdelen verandert, positief of negatief. Er is over vier jaar gekeken hoe de verschillende vormen van criminaliteit in de gemeente zich hebben ontwikkeld. In de tabellen<sup>4</sup> zijn de structurele stijgers (rood) en dalers (groen) over meerdere jaren gemarkeerd.<sup>5</sup> Daarna worden voor een aantal soorten misdrijven en overlast op een kaart van het werkgebied Dalfsen - Ommen de zogenaamde hotspots aangegeven. Daarmee wordt zichtbaar welke gebieden en kernen bovengemiddeld scoren op criminaliteit en overlast.

### 2.1.1 Veiligheidsbeeld Dalfsen

De gemeente Dalfsen laat een goed veiligheidsbeeld zien. In de gemeente zijn 24 misdrijven per 1.000 inwoners gepleegd; dit is weinig vergeleken met de overige gemeenten in de benchmarkgroep. Het aantal misdrijven per 1.000 inwoners is licht gedaald ten opzichte van vorig jaar (26). Ook het aantal overlastincidenten is in vergelijking met soortgelijke gemeenten relatief laag: 15 incidenten per 1.000 inwoners. Dit aantal is gelijk aan vorig jaar.

Benchmark aantal misdrijven per 1.000 inwoners (2008)



<sup>2</sup> In bijlage 2 wordt omschreven en visueel gemaakt, wat een misdrijf of incident is.

<sup>3</sup> De gemeenten bevinden zich in de samenwerkingsregio's Twente, Noord- en Oost-Gelderland en IJsselland. Ze zijn gekozen op basis van de mate van verstedelijking (bron: Elsevier)

<sup>4</sup> In bijlage 3 is een overzicht opgenomen van de items die onder de genoemde misdrijven en incidenten vallen.

<sup>5</sup> Criterium daarbij is dat er gekeken wordt of het aantal misdrijven in 2008 significant hoger of lager (> 25 %) is dan het gemiddelde van voorgaande drie jaren. We spreken dan van een structurele stijger of daler.

Onderstaande tabel toont de meerjarentrends misdrijven en incidenten in de gemeente Dalfsen.

*Aantal misdrijven en incidenten Dalfsen*

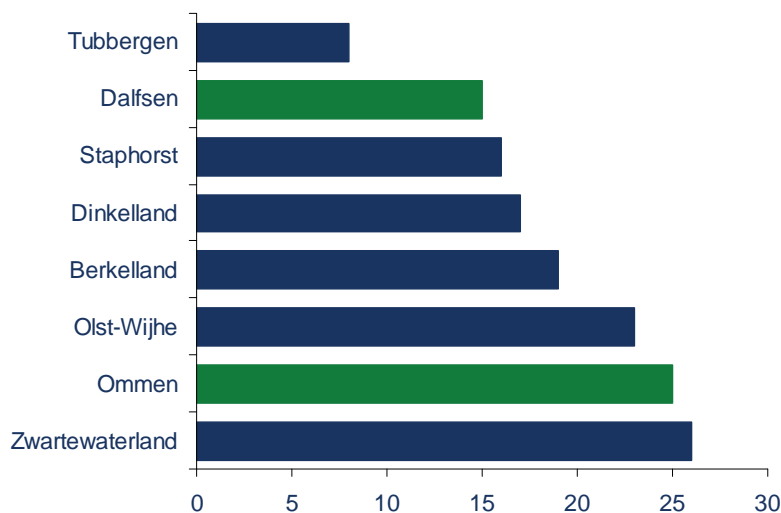
Misdrijven gemeente Dalfsen	2005	2006	2007	2008
Diefstal/inbraak woning	43	51	58	35
Voertuigcriminaliteit	117	56	62	87
Diefstal van brom-, fietsen	78	74	56	74
Diefstal/inbraak bedrijven	28	86	51	42
Winkeldiefstal	30	18	37	21
Overige vermogensdelicten	93	83	80	67
Zedendelicten	3	5	4	5
Gewelddelicten	53	29	33	31
Aantasting openbare orde	180	173	132	151
Illegale handel	20	22	28	33
Overige misdrijven	105	100	141	96
<b>Totaal aantal misdrijven</b>	<b>750</b>	<b>697</b>	<b>682</b>	<b>626</b>

Incidenten gemeente Dalfsen	2005	2006	2007	2008
Overlast	510	631	572	521
Milieu	196	176	203	231
Branden	51	67	68	37
Ziekenhuisgewonden in verkeer	26	20	22	16
Doden in verkeer	3	0	3	2

## 2.1.2 Veiligheidsbeeld Ommen

Met 43 misdrijven per 1.000 inwoners scoort de gemeente Ommen bijna het hoogst in de benchmarkgroep. Alleen Zwartewaterland scoort hoger. Het aantal misdrijven per 1.000 inwoners is licht gestegen, vorig jaar waren dit er 40. Het aantal overlastincidenten bedroeg het afgelopen jaar 25 per 1.000 inwoners. Dit aantal is nagenoeg gelijk aan vorig jaar.

*Benchmark aantal overlastincidenten per 1.000 inwoners (2008)*



Onderstaande tabel toont de meerjarentrends misdrijven en incidenten in Ommen.

*Aantal misdrijven en incidenten Ommen*

Misdrijven gemeente Ommen	2005	2006	2007	2008
Diefstal/inbraak woning	34	23	33	35
Voertuigcriminaliteit	119	120	99	42
Diefstal van brom-, fietsen	99	92	81	147
Diefstal/inbraak bedrijven	47	51	30	43
Winkeldiefstal	14	15	18	14
Overige vermogensdelicten	146	87	90	113
Zedendelicten	16	12	16	7
Gewelddelicten	54	55	63	78
Aantasting openbare orde	158	139	150	137
Illegale handel	21	15	22	43
Overige misdrijven	99	125	87	87
<b>Totaal aantal misdrijven</b>	<b>807</b>	<b>729</b>	<b>689</b>	<b>746</b>

Incidenten gemeente Ommen	2005	2006	2007	2008
Overlast	568	629	556	603
Milieu	232	237	176	214
Branden	59	94	58	46
Ziekenhuisgewonden in verkeer	24	18	19	25
Doden in verkeer	0	1	2	1

## 2.2 Woninginbraken

Waar het aantal woninginbraken vorig jaar nog steeg in het hele werkgebied, is het aantal dit jaar gedaald. In beide gemeenten is het aantal nagenoeg gelijk aan het niveau van 2005. De grootste afname ten opzicht van vorig jaar was er in de gemeente Dalfsen, namelijk min 40%. Relatief gezien worden de meeste woninginbraken gepleegd in Dalfsen, Hoonhorst en Lemelerveld. Vermoedelijk wordt een deel van de inbraken gepleegd door daders van buiten het werkgebied en is er sprake van mobiel banditisme. Woninginbraken hebben de aandacht van het politieteam. Een van de inspanningen om woninginbraken te voorkomen is het 'vakantieafwezigheid project'. Inwoners melden een (langdurige) vakantie bij de wijkagent, en deze vraagt stadwachten om extra toezicht te houden op de woning in die periode. Proactief worden inwoners gewezen op deze mogelijkheid.

### Diefstal uit schuurtjes

Diefstal van goederen uit schuurtjes wordt geregistreerd onder overige vermogensdelicten. In beide gemeenten is het aantal diefstal uit schuurtjes (veelal nabij woningen), tuinhuisjes en garages licht gestegen. Er is het afgelopen jaar een aantal series inbraken gepleegd. Vaak werd gereedschap weggenomen uit onafgesloten schuurtjes

## 2.3 Voertuigcriminaliteit

Het aantal diefstallen uit of van motorvoertuigen daalt in het werkgebied trendmatig. Ten opzichte van 2005 met 45% en ten opzichte van vorig jaar met 20%. De afname van

voertuigcriminaliteit in Ommen kan veroorzaakt zijn door de aanhouding van een dadergroep uit Arnhem. Deze maakte zich in het verleden schuldig aan series autodiefstallen in Ommen.

Het aantal gevallen van voertuigcriminaliteit (vooral autodiefstallen) is in Dalfsen het afgelopen jaar gestegen. Van vijf auto's is bekend dat ze zijn ontvreemd door sleutels uit huis weg te nemen. De gestolen auto's zijn niet teruggevonden.

Hotspots van auto-inbraken zijn Nieuwleusen, Oudleusen en Hoonhorst. Het afgelopen jaar heeft daar een aantal series plaatsgevonden. Hierbij werden vaak navigatieapparatuur en autoradio's buitgemaakt.

Ook de surveillance door stadswachten kan een preventieve werking hebben gehad op het voorkomen van auto-inbraken.

## 2.4 Diefstal van brommers en fietsen

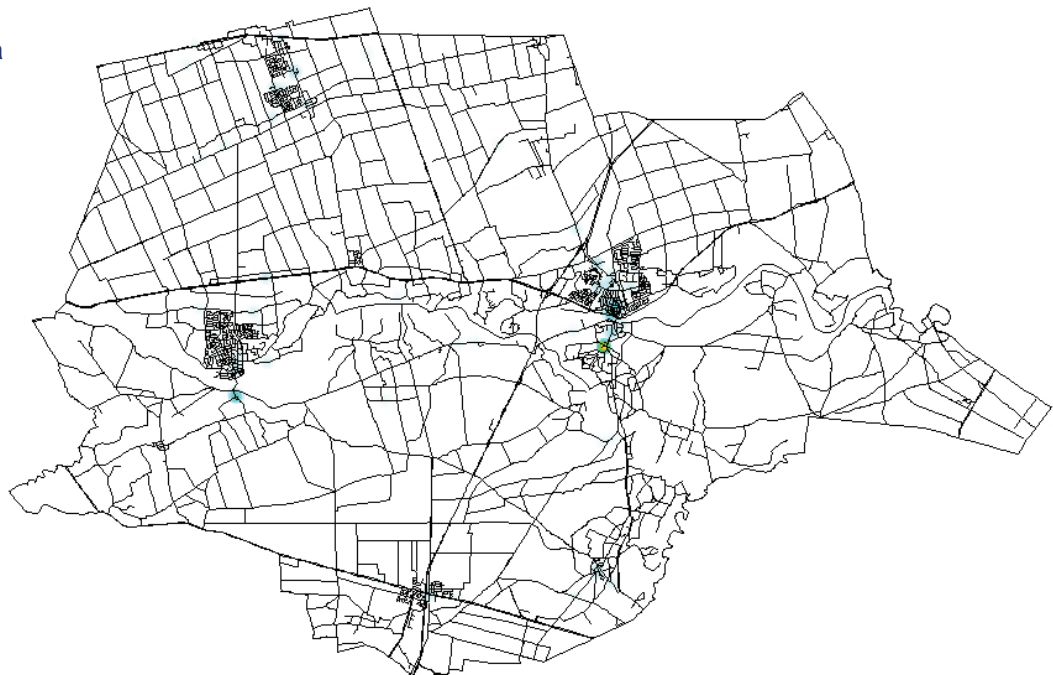
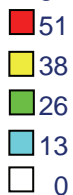
Het aantal fietsendiefstallen is in beide gemeenten fors gestegen; ten opzichte van 2007 met 60%. In Dalfsen steeg het aantal met 32% en de grootste stijging was in de gemeente Ommen; 80%. De spreiding van de maand, dag en tijd waarop de fietsen gestolen worden is groot. Vaak is het moment van ontdekking veel later dan het moment van de diefstal. Dit maakt repressief of preventief optreden lastig. In de zomer van het afgelopen jaar hebben een aantal jongeren die de recreatieparken in Ommen bezochten zich schuldig gemaakt aan fietsendiefstal.

### Fietsendiefstal bij NS-stations

Hotspots zijn de NS-stations in beide gemeenten. Het politieteam wil met de ketenpartners afspreken wie hier preventief een rol in kan vervullen. Op donderdagavonden werden fietsen gestolen bij sportvelden en sporthallen. Uit analyse bleek dat er slotlopers in omloop waren. Gericht posten van het politieteam heeft geleid tot aanhouding van twee verdachten.

Hotspotkaart fietsendiefstal Dalfsen - Ommen

Legenda



## Analyse fietsendiefstal in beide gemeenten

Er is een analyse gemaakt van het aantal fietsendiefstallen in de gemeenten Dalfsen en Ommen in de periode oktober 2006 tot oktober 2008. De meeste fietsen worden gestolen in de maanden februari, maart, mei en juli op verschillende dagen en dagdelen. De meeste fietsen worden gestolen bij de NS stations, maar ook hier is de spreiding van dagen en tijden groot. Van de gestolen fietsen bij het station was 13% niet afgesloten. Uit aangiftes van de diefstallen op andere plaatsen, bleek dat daar 32% van de gevallen de fiets niet op slot stond. Per jaar worden gemiddeld vijftien verdachten van fietsendiefstal aangehouden. In 2008 waren de verdachten geen recidivisten en ze woonden vaak niet in de gemeente waar zij de fiets wegnamen.

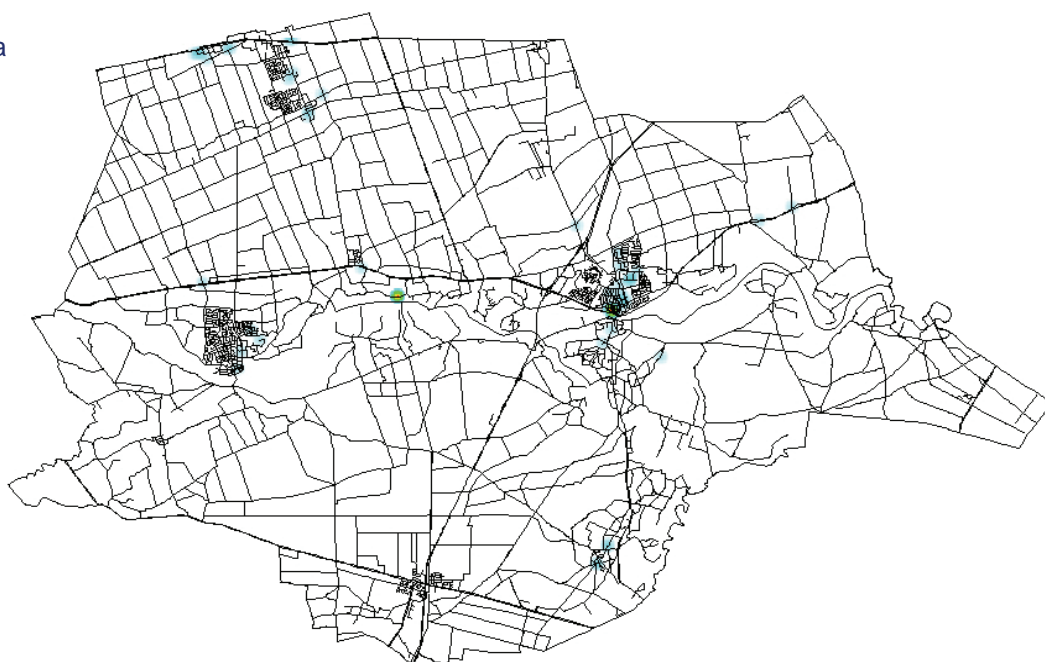
## 2.5 Diefstal en inbraak bij bedrijven, instellingen, scholen en sportcomplexen

Het aantal diefstallen uit bedrijven en instellingen is in beide gemeenten hoger dan het niveau van 2005. In 2006 was er een enorme piek: die is gestabiliseerd. In de gemeente Ommen is het aantal diefstallen het afgelopen jaar toegenomen (+43%) in de gemeente Dalfsen is het aantal gedaald (-18%). In beide gemeenten gaat het in 80% van alle misdrijven om diefstal uit bedrijven. Het overige deel is diefstal uit scholen en sportcomplexen. Hotspots zijn de Nieuwlandstraat te Ommen, waar bij één bedrijf vier maal is ingebroken, en het conferentieoord Mooirivier te Dalfsen.

Dit type diefstal heeft de bijzondere aandacht van het politieteam. Afgelopen jaar is in de gemeente Dalfsen een convenant getekend met als doel de veiligheid op de bedrijventerreinen te vergroten. Middelen om dit te bewerkstelligen zijn gerichte surveillance van beveiligingsbedrijven, cameratoezicht, vergunningverlening en controle op naleving van de vergunningsvoorwaarden. In 2009 wordt gezien welke middelen permanent ingezet gaan worden.

*Hotspotkaart diefstal bedrijven en instellingen Dalfsen - Ommen*

### Legenda



## **Analyse bedrijfsinbraken gemeente Ommen**

Op verzoek van de gemeente Ommen heeft de politie afgelopen jaar een analyse uitgevoerd van de bedrijfsinbraken op de terreinen de Strangen en Alteveer. Daaruit bleek dat de afgelopen vier jaar meer dan een kwart van alle bedrijfsinbraken op deze terreinen plaatsvonden. Het aantal incidenten vertoonde een golvend beeld, maar is nu dalend. De gemeente overweegt in de toekomst camera's te plaatsen, om een daling van het aantal misdrijven te weeg te brengen.

## **2.6 Winkeldiefstal**

In het hele werkgebied is het beeld ten aanzien van winkeldiefstallen wisselend; waar het aantal vorig jaar steeg, is het dit jaar weer afgenomen (-37%). Dit geldt met name voor de gemeente Dalfsen; in Ommen is het beeld iets stabiel. In 2008 zijn er zowel lokale daders als Oost-Europeanen aangehouden.

## **2.7 Zedendelicten**

Het aantal zedendelicten in het werkgebied van team Dalfsen – Ommen fors gedaald: van 20 delicten in 2007 tot 12 afgelopen jaar. In de gemeente Ommen nam het aantal met ruim de helft af. Het afgelopen jaar zijn er met name schenniszaken gepleegd, hiervoor is een verdachte aangehouden. Daarnaast heeft zich een aantal incest-zaken in het werkgebied afgespeeld.

## **2.8 Illegale handel**

Onder illegale handel wordt verstaan: drugshandel, wapenhandel, mensensmokkel en fraude. De illegale handel is het afgelopen jaar in beide gemeenten toegenomen. In beide gemeenten was vooral sprake van drugshandel (12 misdrijven) en fraude (62 misdrijven). De stijging van het aantal drugszaken wordt mogelijk veroorzaakt door de aanhouding van jongeren met zowel harddrugs als softdrugs in hun bezit, in de discotheek Zaal Dijk. In het werkgebied zijn er geen signalen dat GHB wordt gebruikt onder jongeren. Fraude vindt steeds meer plaats via internet, bijvoorbeeld op Marktplaats. Dit komt overeen met het landelijke beeld.

## **Skimmen**

Het afgelopen jaar is er door het politieteam een aantal aanhoudingen op heterdaad verricht voor skimmen. Bij skimmen worden pinpassen tijdens het pinnen gekopieerd, door een in nabijheid aanwezige verdachte. De gegevens worden direct verstuurd, van deze gegevens wordt vervolgens snel misbruik gemaakt door geld van de rekening van de persoon 'af te boeken'.

## **2.9 Geweld**

In de gemeente Dalfsen is het aantal geweldsdelicten nagenoeg gelijk gebleven aan vorig jaar: 33 in 2007 en 31 geweldsdelicten in 2008. Hierbij was er zes keer sprake van bedreiging en er waren 25 mishandelingen.

In de gemeente Ommen is daarentegen een trendmatige stijging zichtbaar. Het aantal geweldsdelicten steeg ten opzichte van 2005 en vorig jaar met respectievelijk 44% en 24%.

Het aantal bedreigingen bleef met 10 gelijk aan voorgaand jaar, het aantal mishandelingen steeg fors: van 48 naar 67. Het centrum van Ommen en Lemele vormen de hotspots van geweld. Het meeste geweld is hier uitgaansgerelateerd.

Hotspotkaart geweldsdelicten Dalfsen - Ommen

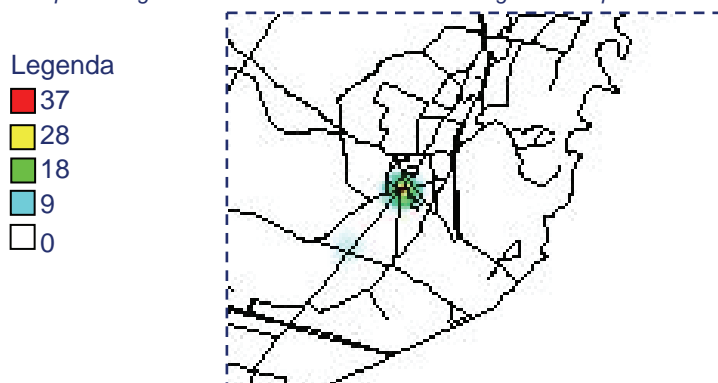


#### *Uitgaansgerelateerd geweld*

Begin 2008 is de discotheek de Leeren Lampe te Raalte gesloten. Hierdoor komt er meer jeugd af op de discotheek Zaal Dijk. Op drukke avonden zijn er ongeveer 2.000 jongeren bij elkaar, vaak onder invloed van alcohol. De jongeren komen zowel uit het werkgebied van het politieteam, als van daarbuiten, en het aantal routes naar de discotheeken is groter geworden. Daarmee neemt ook de omvang toe van het gebied waarbinnen uitgaansgerelateerd geweld en –overlast plaats vindt.

Het afgelopen jaar is het aantal incidenten gepleegd in en rond de discotheek Zaal Dijk voor het eerst hoger dan in het centrum van Ommen. Daarbij is met name het aantal incidenten geweld (en drugsgebruik) in en rond de discotheek fors gestegen. Deze stijging komt deels doordat beveiligingsmedewerkers meer dan in het verleden deden zaken aan de politie melden.

Hotspotkaart geweldsdelicten Dalfsen – Ommen: ingezoomd op Lemele



### **Inzet door de politie en horecaondernemers**

De politie heeft goede contacten met de horecaondernemers. Bij de discotheek Zaal Dijk heeft de samenwerking geleid tot maatregelen om een veilig uitgaansklimaat te waarborgen voor zowel medewerkers en bezoekers als politiemensen. Zo zijn camera's opgehangen in het pand, en dat levert beelden op die bewijstechnisch in opsporings-onderzoeken een meerwaarde hebben. Een aantal geweldplegers is hierdoor al aangehouden; dit wordt ook teruggekoppeld naar de horecaondernemer.

### **Huiselijk geweld**

Het afgelopen jaar zijn er door het politieteam zeventien zaken conform het protocol Huiselijk Geweld aangedragen bij het OM. In het voorjaar 2009 is de Wet Tijdelijk huisverbod van kracht geworden in beide gemeenten. De politie onderzoekt bij meldingen of er een huisverbod opgelegd moet worden en stemt dit af met de burgemeester. Doel van het uiteindelijke huisverbod is om een stabielere situatie in een gezin tot stand te brengen. Daar waar strafrecht repressief is, is een sterk punt van deze wet het vangnet. De hulpverlening wordt direct gestart, om te voorkomen dat de situatie erger wordt.

### **Geweld tegen politiemensen**

Politie IJsselland accepteert geen agressief en gewelddadig gedrag tegen haar medewerkers en hanteert een zero-tolerance beleid. Dit betekent dat proces verbaal wordt opgemaakt als een politiemedewerker wordt beledigd of bedreigd of als fysiek geweld wordt gebruikt. In 2008 hebben vier politiemedewerkers van team Dalfsen - Ommen aangifte gedaan van belediging. In vijf gevallen was daarnaast ook sprake van bedreiging of verzet bij aanhouding en in twee gevallen vond ook mishandeling plaats. Het zero-tolerance beleid wordt in 2009 krachtig voortgezet.

## **2.10 Vernielingen**

Bij aantasting openbare orde en ruimten gaat het met name om vernielingen en baldadigheid. Het beeld ten opzicht van voorgaande jaren is nauwelijks veranderd. In de gemeente Dalfsen is het aantal licht gestegen, in de gemeente Ommen is het aantal daarentegen licht gedaald.

Een hotspot bevindt zich in de gemeente Dalfsen bij een sporthal. In Ommen vormt het centrum een hotspot, dit is uitgaansgerelateerd. Hier worden openbare ruimten, straatmeubilair en fietsen vernield.

## **2.11 Verkeer**

Het aantal gewonden in het verkeer is in het werkgebied Dalfsen – Ommen nagenoeg gelijk gebleven. Het aantal doden in het verkeer is licht afgenomen. In de gemeente Dalfsen is het aantal verkeersgewonden gedaald. De gemeente heeft geïnvesteerd in het project 'duurzaam veilig', waardoor de verkeersveiligheid is vergroot. Ook de aanpassing van de belijning komt de veiligheid ten goede.

### **N34 als hotspot**

De N34 is een hotspot. Hier gebeuren de meeste ongevallen met (zwaar) letsel. Ook in het aangrenzende Hardenberg is dit een hotspot. Het team Verkeer van Politie IJsselland gaat

in beide werkgebieden de oorzaak van deze ongevallen onderzoeken om gerichte inzet te plegen. Samenwerking van de politieteams Ommen-Dalfsen en Hardenberg, het Team Verkeer, het Korps Landelijke Politiediensten (Dienst Verkeerspolitie) en het regiokorps Drenthe zou de verkeersveiligheid op de N34 kunnen verhogen.

## **2.12 Milieu**

In beide gemeenten is het aantal milieuincidenten gestegen. In de gemeente Dalfsen was de toename 14%, in de gemeente Ommen 20%. Een derde van alle incidenten zijn 'groene' delicten: het gaat vooral om meldingen met betrekking tot de flora- en faunawet en de visserijwet.

### **Omvangrijk onderzoek**

Het afgelopen jaar is bij één bedrijf uit het werkgebied een omvangrijk onderzoek ingesteld. Het bedrijf werd verdacht van het uitbreiden zonder vergunning, illegale inzameling van afval, bodemverontreiniging en illegale opslag van bestrijdingsmiddelen. Tijdens dit onderzoek hebben medewerkers van het politieteam Dalfsen – Ommen, het Regionale Milieu Opsporingsteam, de Algemene Inspectiedienst en het waterschap nauw samengewerkt. Dit heeft tot dusver geleid tot de aanhouding van drie verdachten.

### **Waterplan Vechtdal**

Het werkgebied van het politieteam Dalfsen - Ommen omvat een groot waterwingebied en er is veel recreatie op en rond het water van de Vecht. De toename van deze recreatie bij de rivier betekent een extra belasting voor het milieu. Voor toezicht en het waarborgen van veilige, schone en rustige recreatie op en langs de rivieren de Vecht en de Regge, is het politieteam twee jaar geleden gestart met het project 'Waterplan Vechtdal'. Dit houdt in dat er extra aandacht wordt besteed aan visserij, toezicht op verboden (natuur)gebieden, de recreatie op het water en de wal en de recreatievaart.

Met een boot van het regionale milieuopsporingsteam werd een aantal maal per maand zeer gericht en effectief toezicht gehouden op het water. Daarnaast werkte men samen met de buitengewoon opsporingsambtenaren van de Visvereniging, die extra aandacht besteedden aan controles op de Visserijwet en het nachtelijk vissen.

Incidenten waar men extra toezicht voor heeft, zijn onder andere:

- ▶ milieu: dumping van afval, overtredingen van verordening en branden;
- ▶ overlast: door jeugd;
- ▶ bijzondere wetgeving als Visserijwet en de Flora en Faunawet;
- ▶ verkeer: waterverkeer en de Scheepvaartwet;
- ▶ overige overtredingen: diefstal, vernielingen en baldadigheid.

Deze werkwijze bleek effectief. Er is beter toezicht op het water, de recreatie is veiliger, schoner en rustiger en de milieubelasting blijft stabiel. Politie Dalfsen-Ommen zal in de zomer van 2009 het waterplan Vechtdal opnieuw uitvoeren.

# 3

---

## Overlast

---

Onder de noemer 'overlast' vallen allerlei zaken waar bewoners zich aan ergeren of last van ondervinden. Rondhangende jongeren die zich misdragen tegenover voorbijgangers, rotzooi op straat maken en met brommers over trottoirs crossen. Uitgaanspubliek dat ver na middernacht mensen uit de slaap houdt, her en der vernielingen aanricht, in portieken plast en af en toe openlijk geweld pleegt. Ook kan men overlast ondervinden van het verkeer, van evenementen, of van mensen die in de buurt onaangepast gedrag vertonen. In dit hoofdstuk wordt beschreven hoe overlast in Dalfsen - Ommen wordt gepleegd en ervaren.

### **Overlast, deels objectief, deels subjectief**

Sommige vormen van overlast zijn objectief vast te stellen. Bij vernielingen, duidelijke intimidatie, veel rommel of lawaai, is overlast duidelijk te constateren. Maar overlast is ook persoonlijk gekleurd (subjectief). De ene mens is wat gemakkelijker en toleranter dan de andere en ergert zich dan minder snel aan allerlei zaken. Ook de wijze waarop bewoners omgaan met overlast verschilt. Soms zullen bewoners er onmiddellijk op afstappen om zelf te proberen de zaken op te lossen. Anderen zullen bij overlast eerder de politie bellen. Voor de politie is de stelregel om meldingen van elke vorm van overlast serieus te nemen.

Het aantal overlastincidenten is met 1.124 nagenoeg gelijk gebleven aan het aantal van vorig jaar. In de gemeente Dalfsen is het aantal overlastincidenten met 9% afgenomen, naar 521. In de gemeente Ommen is het aantal met 8% gestegen, naar 603 incidenten. De meest voorkomende vormen van overlast zijn: uitgaansgerelateerde overlast waaronder lawaai en vernielingen; overlast door rondhangende jeugd en onaangepaste personen; overlast rondom recreatie en verkeersoverlast. Deze vormen van overlast worden in dit hoofdstuk verder uitgelicht.

### **3.1 Uitgaansgerelateerde overlast**

Het aantal uitgaansgerelateerde overlastincidenten was lange tijd golvend. Het bezoekersaantal van discotheek Zaal Dijk is door de sluiting van discotheek de Leeren Lampe in Raalte verhoogd. Hun woonplaats en de 'aanlooproutes' zijn hierdoor meer verspreid en de overlast rondom horecagelegenheden in Lemele is flink gestegen.

#### **Discobus**

In het verleden was er sprake van vandalisme en overlast rondom de discobussen. Deze behoren nu tot het verleden, mede doordat jongeren op meerdere plaatsen uitstappen. De grootste uitstapplaats is verplaatst naar de Dikkersstraat in Ommen. In de gemeenten Olst, Wijhe en Raalte is een horecaoverleg gestart, waar onder andere aandacht is voor het discovervoer. De politie sluit hierbij aan.

#### **Overlast door alcohol- en drugsgebruik**

De overlast door problematisch middelengebruik is in het werkgebied ook licht gestegen. Hierover is goed overleg met de horecaondernemers. De portiers spelen een rol in het handhaven van de rust rond de deur van een horecagelegenheid. Het afgelopen jaar heeft een aantal portiers een opleiding tot beveiligingsmedewerker afgerond.

### **3.2 Overlast gerelateerd aan rondhanggroepen**

Het aantal incidenten 'overlast door jeugd' is het afgelopen jaar in het werkgebied Dalfsen – Ommen met 30% gestegen. In de gemeente Dalfsen deden zich 85 incidenten voor, tegenover 64 in 2007. In de gemeente Ommen deden zich 70 incidenten voor, tegenover 53 in 2007. In de zomermaanden is er een piek in het aantal incidenten.

De volgende plaatsen vormen hotspots voor overlast door rondhangende jeugd;

- ▶ In het centrum van de gemeente Ommen houdt zich een hinderlijke jeugdgroep op. De groep bestaat in variërende samenstelling uit ongeveer veertien jongeren, in de leeftijd

van zes tot twintig jaar. Vermoedelijk maakt deze jeugdgroep zich ook schuldig aan diefstal.

- ▶ De tweede jeugdgroep hangt rond in een keet, nabij het gemeentehuis van Ommen. De jongeren zijn rond de twintig jaar oud en hebben werk. Ze veroorzaken in het weekend soms overlast bij horecagelegenheden.
- ▶ Langzaamaan ontstaat een nieuwe hinderlijke hanggroep in de gemeente Ommen. Deze jongeren zijn gemiddeld dertien jaar en hangen in de hele gemeente rond. Het politieteam heeft de eerste meldingen met betrekking tot baldadigheid binnen.
- ▶ In de gemeente Dalfsen was jeugd verantwoordelijk voor overlast nabij een aantal schoolpleinen. Deze jongeren veroorzaken nu geen overlast meer; zij zijn nu verenigd in de jeugdsoos en een keet. De politie heeft afspraken met de schooldirectie, om snel in contact te (kunnen) komen met de jongeren en hun ouders.
- ▶ Tot slot vormen Nieuwleusen en Oudleusen kleine hotspots voor overlast door jeugd. Ongeveer vijftien jongeren veroorzaken daar sporadisch hinderlijk gedrag. De afgelopen jaren is het aantal incidenten overlast jeugd hier gestegen tot 30, dit is een verdubbeling ten opzichte van 2005.

*Hotspotkaart overlast door jeugd Dalfsen - Ommen*



### **3.3 Overlast van sociaal zwakkere inwoners**

Vorig jaar zijn er 34 overlastincidenten geweest, veroorzaakt door sociaal zwakkere inwoners. Deze overlast vindt verspreid in Ommen plaats. Er is inmiddels overleg met de woningbouwvereniging over huurvoorwaarden, en in huurovereenkomsten zijn er strakke regels opgenomen.

### **3.4 Overlast rondom recreatie**

De politie constateert overlast op en rondom de recreatieparken in het werkgebied, vooral in Ommen. De afgelopen jaren is gebleken dat een aantal criminele activiteiten te koppelen zijn aan bewoners van de parken. Op de parken bevinden zich concentraties van Oost - Europeanen die in Nederland werken. Met name de taalbarrière zorgt af en toe voor problemen. De politie Dalfsen-Ommen investeert in de contacten met de park- en campinghouders. Een aantal parken wisselt onderling informatie uit.

Voor aanpak van illegale bewoning is een goede gemeentelijke registratie vereist. In Dalfsen is registratie in het nachtregister al verplicht. De gemeente Ommen ontwikkelt een plan van aanpak voor een betere registratie van de bewoners van de recreatieparken. Integrale verbetering van de informatiepositie moet uiteindelijk leiden tot een ketenaanpak om de overlast te voorkomen en de veiligheid te vergroten.

### **3.5 Verkeersoverlast**

Het beeld ten aanzien van verkeersoverlast is golvend, in beide gemeenten. Het afgelopen jaar zijn extra controles uitgevoerd, gericht op overlast door vrachtwagens en fout parkeren. In een buurt nabij Beerze zijn eveneens verkeerscontroles geweest. Bewoners klaagden hier veelvuldig over verkeersoverlast, hier is mede door het politieteam Subjectieve Verkeersveiligheid geïnvesteerd.

#### **Brommers in Nieuwleusen**

In Nieuwleusen is het afgelopen jaar opnieuw (verkeers)overlast ervaren tijdens Koninginnenacht. Jongeren reden op brommers hard en met veel lawaai door de stad. Bewoners dienden klachten in over lawaai en verkeersonveiligheid. Het politieteam is repressief opgetreden met inzet van extra motoragenten. Met justitie heeft de politie afspraken gemaakt om gericht en meer preventief op te kunnen treden tijdens de Koninginnenacht.

# 4

---

## Groepen

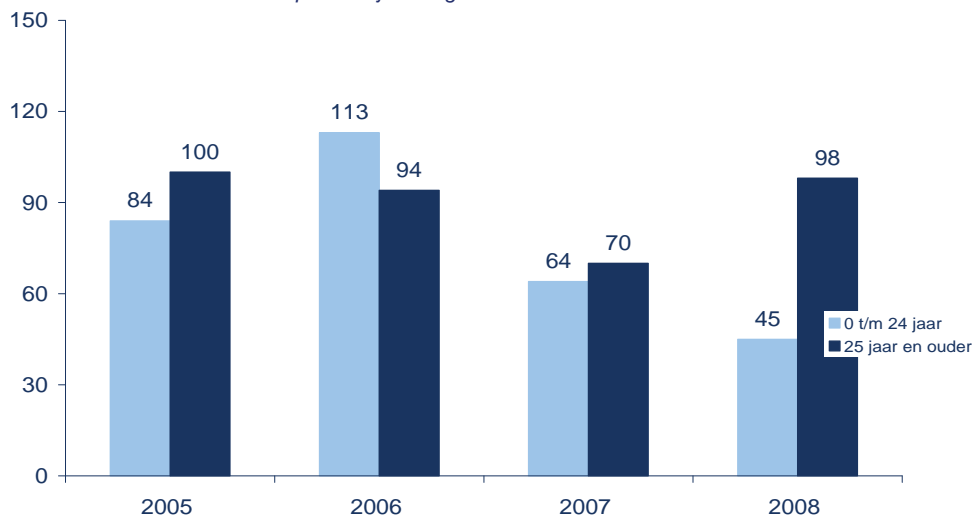
---

Het politieteam heeft te maken met verschillende soorten groepen personen die veel tijd en aandacht vragen in het politiewerk. Hoofdstuk vier belicht het aantal verdachten dat is gehoord door het politieteam, de vaste klanten en de jeugdgroepen.

## 4.1 Gehoorde verdachten

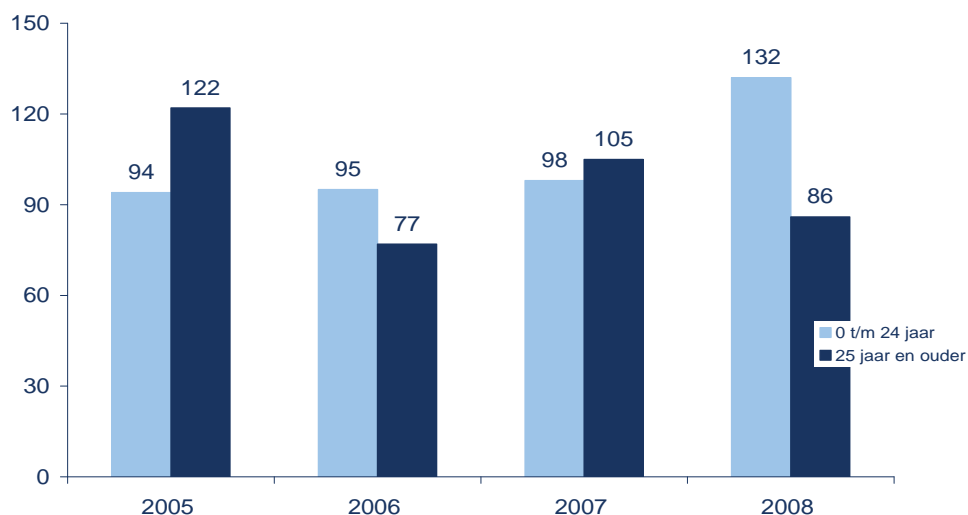
Jaarlijks wordt een groot aantal mensen als verdachte gehoord. Dit gebeurt wanneer de politie serieuze aanwijzingen heeft dat iemand zich heeft schuldig gemaakt aan een misdrijf. In 2008 is dat in Dalfsen en Ommen 361 keer het geval geweest. Dit is een stijging ten opzichte van vorig jaar, toen werden 337 verdachten gehoord. In beide gemeenten is het aantal met ruim tien verdachten gestegen. Een deel daarvan is slechts eenmaal in beeld geweest maar er zitten ook personen tussen die meerdere malen als verdachte zijn gehoord.

Gehoorde verdachten in Dalfsen per leeftijdscategorie



In de leeftijd van het aantal gehoorde verdachten in 2008, zien we een verschil in de gemeenten. In de gemeente Dalfsen is het aandeel jeugdige verdachten tot 25 jaar gedaald, van 47% in 2007 naar 31% in 2008. In de gemeente Ommen ligt het percentage jonger dan 25 jaar opvallend hoger: 61%. Ten opzichte van 2007 is dit een forse stijging: toen bedroeg het percentage gehoorde verdachten jonger dan 25 jaar 49%. Deze stijging komt mogelijk door een forse toename van het uitgaansgeweld bij de discotheek Zaal Dijk. De gemiddelde leeftijd van de betrokkenen daar ligt rond de 22 jaar.

Gehoorde verdachten in Ommen per leeftijdscategorie



## **4.2 Veelplegers**

Een kleine groep personen komt zeer regelmatig in aanraking met de politie. Deze veelplegers vormen een beperkte groep die verantwoordelijk is voor een behoorlijk deel van de criminaliteit. Iemand is veelpleger als hij meer dan tien antecedenten heeft, waarvan minstens één in het laatste jaar. Het komt vaak voor dat iemand die voldoet aan de 'ondergrens' van 11 antecedenten, in werkelijkheid een veelvoud hiervan heeft gepleegd. Door de groep veelplegers in kaart te brengen en aan te pakken wordt een serieuze stap gezet in het terugdringen van de criminaliteit.

### **Minimaal drie veelplegers**

In het werkgebied van het politieteam zijn drie veelplegers, ze wonen in Dalfsen, in Ommen en in Nieuwleusen. Deze veelplegers maken zich vooral schuldig aan diefstal van (brom)fietsen, winkeldiefstal, vermogensdelicten en vernielingen. Daarnaast verblijven op bungalowparken groepen afkomstig uit Zwolle; deze veroorzaken in het werkgebied sporadisch overlast.

### **Aanpak door daderagenten**

Binnen het politieteam zijn de veelplegers gekoppeld aan daderagenten, die hen in de gaten houden; onder meer met huisbezoeken. Waar nodig hebben zij ook contacten met hulpverleningsorganisaties en het Openbaar Ministerie.

## **4.3 Vaste klanten**

Naast de veelplegers zijn ook de zogenaamde vaste klanten benoemd. De vaste klanten zijn personen die in de afgelopen twee jaar minimaal vijf keer met de politie in aanraking kwamen, niet alleen als verdachte maar ook als betrokkene. Ondanks hun antecedenten komen deze personen nog niet in aanmerking voor de status 'veelpleger', maar zij vergen wel veel aandacht en dus tijd van het politieteam. Net als veelplegers kampen vaste klanten veelal met een meervoudige problematiek, zoals een drank- of drugsverslaving en/of een sociale stoornis. Daarbij vertonen ze vervelend of zelfs gewelddadig gedrag. Ten opzichte van vorig jaar is het aantal vaste klanten in het werkgebied van het politieteam gedaald

### **Vaste klanten Dalfsen**

De lijst van vaste klanten wonend in Dalfsen, omvat 15 personen. Van het totale aantal vaste klanten kunnen twee als notoire overlastplegers worden getypeerd. Een persoon brengt 'commotie' in de buurt te weeg.

### **Vaste klanten Ommen**

De lijst van vaste klanten wonend in Ommen omvat 27 personen. Een aantal vaste klanten bevindt zich in een hulpverleningstraject. Toch heeft het politieteam het gevoel dat er niet altijd voldoende grip is op deze groep. Één persoon staat veelvuldig bij overlast als betrokkene genoteerd: een notoire overlastpleger. Daarnaast omvat de lijst een viertal notoire ordeverstoorers.

## **Aanpak**

Een aantal vaste klanten zit in een zorg-/hulpverleningstraject, bijvoorbeeld bij Tactus. Dit vanwege hun alcoholprobleem, overtreding van de leerplicht of vanwege zorgproblemen ten aanzien van de jeugd. Op basis van incidenten werkt het politieteam dus repressief. Daarnaast investeert het politieteam in preventie, de wijkagenten volgen een groot deel van de vaste klanten.

## **4.4 Jeugdgroepen**

Sinds twee jaar worden de jeugdgroepen binnen het werkgebied van team Dalfsen - Ommen in beeld gebracht voor de gebiedsscan Criminaliteit en Overlast. Dit wordt gedaan met behulp van de 'shortlist jeugdgroepenmethode'. Met de shortlist kan de politie eenduidig jeugdgroepen in het werkgebied in kaart brengen.

Met de shortlist komt er zicht op de volgende zaken:

- ▶ waar is de groep actief;
- ▶ wat zijn de kenmerken van de groep (zoals omvang, samenstelling);
- ▶ wat is het karakter van de groep als het gaat om het openbare orde en criminaliteitspatroon;
- ▶ om wat voor type groep gaat het (hinderlijk, overlastgevend of crimineel).

In de gemeente Dalfsen zijn geen jeugdgroepen die hinderlijk gedrag vertonen of overlast veroorzaken geïnventariseerd met de shortlist methode.

In de gemeente Ommen zijn een tweetal jeugdgroepen geïnventariseerd met de shortlist methode. Deze worden hieronder beschreven.

### **Jeugdgroep: Centrum Ommen**

In het centrum van Ommen opereert een hinderlijke groep van 14 jongeren. Hun leeftijd varieert van de zestien tot twintig jaar. De samenstelling van de groep verandert steeds, een deel gaat nog naar school. Deze groep is verantwoordelijk voor (overlast) meldingen vanuit het centrum en nabij horecagelegenheden in Ommen.

Vermoedelijk maken leden van de groep zich schuldig aan diefstal uit winkels en horecagelegenheden; bewijs hiertoe ontbreekt tot op heden. De beschikbare informatie leidt er dus nog niet toe deze groep aan te wijzen als een criminele jeugdgroep.

Een aantal jongeren bevindt zich in een hulpverleningstraject, in combinatie met een leerplichttraject. Daarnaast besteedt het Jeugd Hulp Team (JHT) aandacht aan deze groep. Vooral het Vechtdal College en politiefunctionarissen brengen tijdens JHT-overleggen informatie in. Hiervoor is onderling vertrouwen noodzakelijk; de privacyregeling werkt remmend. Het politieteam ervaart een gebrek aan inbreng vanuit maatschappelijke organisaties.

### **Jeugdgroep: Keet Ommen**

De tweede jeugdgroep houdt zich op in een keet, nabij het gemeentehuis. De keet wordt in september 2010 verplaatst, dan verloopt het bestemmingsplan. De groep is beheersbaar, alleen in het uitgaanscircuit worden ze af en toe aangehouden. Rondom de keet veroorzaken de jongeren geen overlast. De jongeren zijn ouder dan de jongeren in de

eerste groep. De gemiddelde leeftijd is twintig jaar.

De meeste jongeren hebben werk en een inkomen. De jeugd nuttigt met mate alcohol; in de groep is geen sprake van problematisch middelengebruik. In het verleden is er door een aantal jongeren GHB en speed gebruikt, dit is afgenomen. Vermoedelijk gebruiken ze nog wel cocaïne.

### **Ontwikkelingen**

Om te voorkomen dat hinderlijke hanggroepen onopgemerkt uitgroeien tot overlastgroepen, hebben ook deze groepen de aandacht van het politieteam. Zo ontstaat in de gemeente Ommen langzaamaan een nieuwe jeugdgroep. Deze jongeren zijn gemiddeld twaalf, dertien jaar. De jongeren hangen in de gehele gemeente rond. Bij de politie zijn de eerste meldingen over baldadigheid binnengekomen.

Tot slot is er in Nieuwleusen en Oudleusen een groep van vijftien tot twintig jongeren, zonder vaste rondhangplaats, die sporadisch hinderlijk gedrag vertonen.

# 5

---

## Aandachtspunten

---

In iedere gebiedsscan geven de politieteams de belangrijkste lokale veiligheidsthema's aan die de komende tijd inzet van de politie en de veiligheidspartners vragen. Deze thema's worden bepaald door de informatie die de teamleden binnenbrengen over hun werkgebied en de bewoners, gekoppeld aan informatie en analyses uit de politiesystemen.

In Dalfsen en Ommen voert de politie voor 2009 als aandachtspunten op: uitgaansgerelateerd geweld en overlast, bedrijfs- en woninginbraak en de veiligheid op recreatieparken.

## **5.1 Uitgaansgerelateerd geweld en overlast**

Net als in voorgaande jaren zijn het uitgaansgerelateerd geweld en overlast aandachtspunten. Vernielingen, geweld en overlast worden met name gepleegd door jeugdig uitgaanspubliek. De incidenten vinden plaats rond de 'aanlooproutes' naar de grote discotheken. Daarbij is het bezoekersaantal van de discotheek Zaal Dijk door de sluiting van de discotheek Leeren Lampe in Raalte verhoogd. Hiermee zijn ook de routes naar de discotheek vergroot. De jongeren komen uit zowel het werkgebied als van daarbuiten, en uitgaansgerelateerde overlast en geweld zijn hierdoor gestegen. Aanpak hiervan gebeurt in het kader van het VOS-project, met als uitgangspunt dat de politie bij de horecagelegenheden zichtbaar aanwezig is en eenduidig optreedt.

Vandalisme en overlast nabij de haltes van de discobussen behoren momenteel tot het verleden. Dit komt omdat de jongeren meer gespreid uitstappen en de grootste uitstapplaats is verplaatst; de Dikkersstraat in Ommen biedt minder 'gelegenheid' voor ongeregelheden.

Vorig jaar waren Oost-Europeanen veelvuldig betrokken bij geweld en overlast rondom uitgaansgelegenheden. In 2008 was deze groep opvallend minder vaak betrokken bij ongeregelheden. Vaak bleven ze op de recreatieparken. Onder regie van de gemeente zijn afgelopen jaar de huisregels van de horecagelegenheden vertaald in het Pools en opgehangen bij de entrees. Dit is een afspraak die voortkomt uit het Keurmerk Veilig Uitgaan.

### **Gezamenlijke aanpak uitgaansklimaat**

Het politieteam investeert in samenwerking met de horeca-eigenaren fors op het creëren van een veilig uitgaansklimaat. Bij discotheek Zaal Dijk levert dit al rendement op. Er hangen zestien camera's in het pand; waarvan de beelden reeds met succes gebruikt zijn in opsporingsonderzoeken naar aanleiding van geweldszaken. Het politieteam heeft nog de wens dat de horeca-eigenaar zijn publiek wijst op de aanwezigheid van de camera's, omdat dat een preventieve werking kan hebben. Het politieteam wil in de toekomst met meer horeca-eigenaren op eenzelfde goede wijze samenwerken. Het Keurmerk Veilig Uitgaan biedt kaders om meer concrete afspraken te maken om geweldsdelicten te voorkomen.

## **5.2 Inbraken bij bedrijven, instellingen en woningen**

De laatste twee jaar is speciaal ingezet op het terugdringen van inbraken in bedrijven, instellingen en woningen. Het aantal bedrijfsinbraken is in de gemeente Dalfsen licht gedaald. Deze daling komt vooral door een afname van inbraken en diefstal uit sportcomplexen en overige instellingen. In de gemeente Ommen is het aantal bedrijfsinbraken afgelopen jaar weer gestegen. Ook het aantal woninginbraken is in de gemeente Ommen licht gestegen, waar deze in de gemeente Dalfsen daalde.

### **Diefstal en inbraak bedrijven**

In Lemelerveld en Nieuwleusen wordt gewerkt met convenantsafspraken om de veiligheid op de bedrijventerreinen te vergroten. Hierbij wordt samengewerkt met de gemeente en de bedrijven, er is onder andere particuliere beveiliging georganiseerd. De politie beveelt aan

dat de bedrijven zich in de toekomst meer verenigen om bijvoorbeeld collectieve beveiliging te organiseren. In de gemeente Ommen worden de meeste diefstallen en inbraken gepleegd in bedrijven op de bedrijventerreinen de Strangen en Alteveer. Naast surveillance door particuliere beveiligingsbedrijven kan ook cameratoezicht een middel zijn om de veiligheid daar te vergroten. De camera's kunnen zowel preventief als repressief gebruikt worden.

### **Diefstal en inbraak woning**

Bij veel woninginbraken was er afgelopen jaar wederom sprake van mobiel banditisme. Het politieteam kreeg door een cameraproject op de IJsselbrug een aantal daders in beeld, onder andere Eindhovenaren en een aantal Oost-Europeanen. Helaas heeft dit niet geleid tot een aanhouding. Het project wordt in 2009 voortgezet. Daarnaast probeert het politieteam woninginbraken te voorkomen door het 'vakantieafwezigheid-project'

## **5.3 Recreatieparken**

Vorig jaar werd het politieteam steeds vaker geconfronteerd met illegale bewoning en Vorig jaar heeft het politieteam aangegeven steeds vaker geconfronteerd te worden met illegale bewoning en criminele concentraties op bungalowparken. Het betreft dan personen die 'wonen' op bungalowparken. Ook verblijven er groepen uit andere (Oost – Europese) landen op de parken, die vaak de Nederlandse taal slecht beheersen. De politie is bij overlast op de parken of tijdens het uitgaan dan ook regelmatig geconfronteerd met de taalbarrière.

### **Ketenaanpak**

Evenals vorig jaar wil het politieteam bekijken of criminele activiteiten te koppelen zijn aan bewoners van deze parken; zoals door de gemeenten is toegezegd. Voor een aanpak op (illegale) bewoning is goede gemeentelijke registratie één van de vereisten. Het nachtregister van het Recreatie Centra Nederland kan hiertoe een goed middel zijn. Aan dit systeem kleven echter een aantal juridische haken en ogen; de gemeente Ommen brengt deze in 2009 in kaart. Daarnaast wordt een ketenaanpak vanuit de gemeente onderzocht. Dit onderzoek moet leiden tot een plan van aanpak waarmee alle partners, waaronder het politieteam Dalfsen – Ommen, van start kunnen. De lokale driehoek volgt dit proces nauwgezet. De regionale informatiedesk van Politie IJsselland wordt bij de aanpak betrokken om de informatie over criminele activiteiten goed te borgen.

## **5.4 Problematisch middelengebruik onder jongeren**

Problematisch middelengebruik is al een aantal jaren aandachtspunt van de politie, en zal dat ook in dit jaar blijven. Inmiddels hebben de gemeenten een aantal belangrijke stappen gezet, onder meer is er een ketenbeleid vastgesteld en is het project 'Meer dan een biertje' gestart. Aan de jeugd en de gezinnen een boekje gestuurd over de gevolgen van problematisch middelengebruik. Ook heeft de gemeente Dalfsen besloten het jongerencentrum te verplaatsen van de Trefkoele naar het voormalige kerkelijk centrum Pniël. Er dient nog kritisch naar de openingstijden van het centrum gekeken te worden.

Het politieteam Dalfsen - Ommen zal repressief blijven optreden bij effecten van drankgebruik zoals overlast, geweld en rijden onder invloed.

### **Drankketen**

In het ketenbeleid heeft de politie met name een signalerende functie. Op het moment dat sprake is van overlast door keten, treedt de politie op. Wordt de overlast structureel, dan meldt de politie dat aan de gemeente, zodat het kan worden aangepakt. De gemeente werkt in een landelijke pilot samen met de Voedsel en Warenautoriteit (VWA) aan de ketenproblematiek. Het doel is om inzicht te krijgen in wat er gebeurt binnen de ketens en om misstanden te stoppen. De politie participeert in deze pilot en maakt melding van gesignaleerde oneigenlijkheden aan de gemeente.

## **5.5 Nieuwleusen**

In Nieuwleusen is een aantal misdrijven en overlastincidenten de afgelopen jaren gestegen. De politie besteedt hier aan in de aanloop naar Koninginnenacht extra aandacht en gaat met justitie afspraken maken over tolerantiegrenzen. Er wordt overlast veroorzaakt door het met veel lawaai rondrijden op bromfietsen. Met justitie zijn afspraken gemaakt over het in beslag nemen en verbeurd verklaren van deze bromfietsen. De jeugd in Nieuwleusen wordt gevolgd om te voorkomen dat een aantal jongeren in een groep uitgroeien tot hinderlijk of overlastgevend gedrag.

# 6

---

## **Bijlagen**

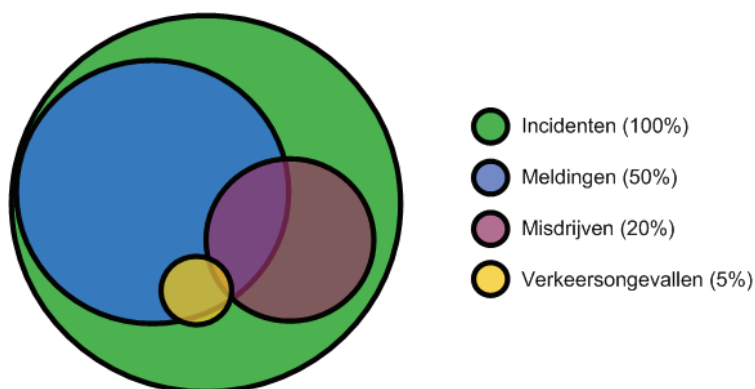
---

## Bijlage 1 Benchmark misdrijven/overlast acht gemeenten (2008)

Misdrijven per 1.000 inwoners	Misdrijven	Inwoners	
<b>Ommen</b>	<b>43</b>	<b>748</b>	<b>17.419</b>
Berkelland	35	1.564	45.150
Zwartewaterland	34	739	21.930
Olst-Wijhe	29	502	17.334
Staphorst	29	470	15.973
Dinkelland	28	719	26.116
<b>Dalfsen</b>	<b>24</b>	<b>647</b>	<b>26.735</b>
Tubbergen	21	436	20.797

Incidenten overlast per 1.000 inwoners	Incidenten	Inwoners	
<b>Ommen</b>	<b>25</b>	<b>432</b>	<b>17.419</b>
Berkelland	19	877	45.150
Zwartewaterland	26	579	21.930
Olst-Wijhe	23	404	17.334
Staphorst	16	261	15.973
Dinkelland	17	436	26.116
<b>Dalfsen</b>	<b>15</b>	<b>397</b>	<b>26.735</b>
Tubbergen	8	166	20.797

## Bijlage 2 Toelichting begrippen misdrijven en incidenten



### Incidenten

Het aantal opgestarte processen binnen het bronsysteem van de politie geeft het aantal incidenten weer. Dit kan bijvoorbeeld gaan om meldingen van burgers, een aangifte of strafbare gedragingen die de politie zelf constateert en registreert.

### Meldingen

Meldingen zijn de niet spoedeisende hulpaanvragen die binnenkomen bij de meldkamer van de politie. Het aantal meldingen zegt niets over wat er verder gebeurt met deze meldingen, het geeft alleen aan hoeveel niet spoedeisende hulpaanvragen er bij de politie binnenkomen.

### Opgenomen aangifte

Een aangifte betreft een voorval waarbij een persoon aangifte heeft gedaan van een strafbaar feit. In het algemeen zijn het strafbare feiten met een (direct aanwijsbaar) slachtoffer, bijvoorbeeld straatroof of diefstal.

### Misdrijf

Niet in alle gevallen wordt echter aangifte gedaan. Bijvoorbeeld: iemand wordt bij een alcoholcontrole dronken achter het stuur aangetroffen. Er wordt dan een strafbaar feit begaan, maar de beschonken chauffeur zal daar zelf geen aangifte van doen. In zo'n geval spreken we van een misdrijf. Meer voorbeelden van misdrijven zijn: drugshandel, moord/doodslag en alcoholmisdrijven.

De definitie van een misdrijf is een strafbare gedraging of het nalaten van iets dat door de wetgevers als misdrijf is aangemerkt. In het bronsysteem gaat het dan om de optelling van het aantal opgenomen aangiftes, incidenten met een verdachte of slachtoffer of incidenten van een dusdanige zwaarte dat het ook een misdrijf is.

## Bijlage 3 Algemeen overzicht misdrijven en incidenten

<b>Categorie-indeling Gebiedsscan</b>	
	<b>Soorten misdrijven per categorie</b>
Diefstal/inbraak woning	Diefstal/inbraak woning
Voertuigcriminaliteit	Diefstal uit/vanaf en van motorvoertuigen Diefstal af/uit/van overige voertuigen
Diefstal van brom-, snor-, fietsen	Diefstal van brom-, snor-, fietsen
Diefstal/inbraak bedrijven	Diefstal/inbraak bedrijven en instellingen
Winkeldiefstal	Winkeldiefstal
Overige vermogensdelicten	Diefstal/inbraak box/garage/schuur/tuinhuis Zakkenrollerij Diefstallen (af/uit) vaartuig Overige vermogensdelicten
Zedendelicten	Zedenmisdrijf Kinderporno en –prostitutie Mensenhandel
Gewelddelicten	Moord, doodslag Openlijk geweld (persoon) Bedreiging en mishandeling Straatroof en Overval
Aantasting openbare orde / ruimte	Vernieling c.q. zaakbeschadiging Aantasting openbare orde
Illegale handel	Drugshandel Mensensmokkel Wapenhandel Fraude
Overige misdrijven	Verkeersongevallen en –overlast Verkeer en Alcohol Water algemeen en ongevallen Brand/ontploffing Ongevallen Drugs/drankoverlast Overlast uitgaansgelegenheid/horeca Burengericht (relatieproblemen) Huisvredebreuk Milieu grijs, groen, overig Bijzondere wetten Evenementen sport/demonstraties/overig Vreemdelingen algemeen Discriminatie en Restcategorie Preventiemaatregelen en – controle Hulpverlening personen en instanties
	<b>Soorten incidenten per categorie</b>
Overlastincidenten	Drugs/drankoverlast Overlast uitgaansgelegenheid/horeca Verkeersoverlast Burengericht (relatieproblemen) Overlast
Milieu incidenten	Milieu grijs, groen en overig
Branden incidenten	Brand/ontploffing
Verkeersongevallen	Verkeersongevallen VOR staten

## Bijlage 4 Misdrijven/incidenten per wijk/deelgebied

### Dalfsen – Lemelerveld - Hoonhorst

Misdrijven	2005	2006	2007	2008
Diefstal/inbraak woning	27	39	47	21
Voertuigcriminaliteit	70	44	45	63
Diefstal van brom-, fietsen	53	52	34	50
Diefstal/inbraak bedrijven	15	56	35	25
Winkeldiefstal	23	12	31	18
Overige vermogensdelicten	69	58	56	36
Zedendelicten	2	3	4	4
Gewelddelicten	29	18	14	18
Aantasting openbare orde	130	122	70	94
Illegale handel	9	17	15	18
Overige misdrijven	71	66	84	54

Incidenten	2005	2006	2007	2008
Overlast	362	445	368	343
Milieu	167	129	154	197
Branden	35	41	46	31
Ziekenhuisgewonden in verkeer	17	11	15	12
Doden in verkeer	3	0	1	2

### Oudleusen - Nieuwleusen

Misdrijven	2005	2006	2007	2008
Diefstal/inbraak woning	16	12	11	14
Voertuigcriminaliteit	47	12	17	24
Diefstal van brom-, fietsen	25	22	22	24
Diefstal/inbraak bedrijven	13	30	16	17
Winkeldiefstal	7	6	6	3
Overige vermogensdelicten	24	25	24	31
Zedendelicten	1	2	0	1
Gewelddelicten	24	11	19	13
Aantasting openbare orde	50	51	62	57
Illegale handel	11	5	13	15
Overige misdrijven	34	34	57	42

Incidenten	2005	2006	2007	2008
Overlast	147	186	204	178
Milieu	29	47	49	34
Branden	16	26	22	6
Ziekenhuisgewonden in verkeer	9	9	7	4
Doden in verkeer	0	0	2	0

**Arrien – Ommen – Stegeren – Vinckenbuurt - Witharen**

<b>Misdrijven</b>	<b>2005</b>	<b>2006</b>	<b>2007</b>	<b>2008</b>
Diefstal/inbraak woning	32	20	28	29
Voertuigcriminaliteit	109	78	88	38
Diefstal van brom-, fietsen	88	73	78	133
Diefstal/inbraak bedrijven	44	48	27	38
Winkeldiefstal	14	15	18	14
Overige vermogensdelicten	122	61	66	77
Zedendelicten	11	9	13	3
Gewelddelicten	27	31	41	32
Aantasting openbare orde	132	119	140	113
Illegale handel	17	11	21	32
Overige misdrijven	83	102	69	68

<b>Incidenten</b>	<b>2005</b>	<b>2006</b>	<b>2007</b>	<b>2008</b>
Overlast	495	536	480	514
Milieu	191	183	123	141
Branden	53	74	48	36
Ziekenhuisgewonden in verkeer	11	12	17	20
Doden in verkeer	0	0	0	1

**Beerze – Beerzerveld – Dalmsholte – Giethmen – Lemele -  
Vilsteren**

<b>Misdrijven</b>	<b>2005</b>	<b>2006</b>	<b>2007</b>	<b>2008</b>
Diefstal/inbraak woning	2	3	5	6
Voertuigcriminaliteit	10	42	11	4
Diefstal van brom-, fietsen	11	19	3	14
Diefstal/inbraak bedrijven	3	3	3	5
Winkeldiefstal	0	0	0	0
Overige vermogensdelicten	24	26	24	36
Zedendelicten	5	3	3	4
Gewelddelicten	27	24	22	46
Aantasting openbare orde	26	20	10	24
Illegale handel	4	4	1	11
Overige misdrijven	16	23	18	19

<b>Incidenten</b>	<b>2005</b>	<b>2006</b>	<b>2007</b>	<b>2008</b>
Overlast	73	93	76	89
Milieu	41	54	53	73
Branden	6	20	10	10
Ziekenhuisgewonden in verkeer	13	6	2	5
Doden in verkeer	0	1	2	0

## Colofon

Deze gebiedsscan is een uitgave van  
Politie IJsselland  
Postbus 611, 8000 AP Zwolle

### **Samenstelling:**

Politieteam Dalfsen - Ommen

*Teamleiding*

Teamchef: H. Deiman

Taakchefs: I. Roebbers, H. de Man

*Wijkagenten*

H. Drenth, T.H.J.M. Habers, H. van der Heide, J. Voortman

*Team Informatie Medewerker:*

L. Hulsman – van de Hoeve

Bureau Korpsondersteuning

*Beleidsmedewerkers en analisten*

G. van Stralen, G. Breider, B. Westhuis en E. Klein Hofmeijer

Dalfsen, april 2009