

POLITIE IJSSELLAND

**IJSSL**

**Jaarverslag**

**2010**

# Inhoudsopgave

<b>Inhoudsopgave</b> .....	1
<b>1. Inleiding</b> .....	2
<b>2. Veiligheid is onze taak</b> .....	8
2.1    Beleidsprioriteiten uit Hartslag .....	8
2.2    Landelijke prioriteiten .....	9
2.3    Objectief en subjectief meetbare veiligheid .....	10
2.4    Overlast .....	11
2.5    Veelplegers .....	12
2.6    Diefstal/inbraak woning .....	12
2.7    Geweld .....	13
2.8    Jeugd .....	17
2.9    Verkeersveiligheid .....	19
2.10   Milieu .....	21
2.11   Politiële Vreemdelingentaak .....	22
2.12   Zware en georganiseerde criminaliteit .....	22
2.13   Financieel Economische Criminaliteit .....	27
2.14   Discriminatie .....	28
2.15   Bovenregionale Recherche Noord-Oost-Nederland	
<b>3. De burger is tevreden</b> .....	31
<b>4. Politie IJsselland is betrouwbaar en betrokken</b> ..	32
4.1    Intake .....	32
4.2    Noodhulp .....	33
4.3    Handhaving .....	33
4.4    Opsporing .....	34
4.5    Het informatieproces .....	35
4.6    Interregionale samenwerking .....	35
<b>5. We hebben hart voor ons vak</b> .....	37
5.1    Ontwikkelingsgericht personeelsbeleid .....	37
5.2    Focus 2010 .....	37
<b>6. Financiën</b> .....	39

## Colofon

Dit is een uitgave van Politie IJsselland,  
Postbus 611, 8000 AP Zwolle  
Bureau Korpsondersteuning

## Jaarverslag op twee A-4

Het jaar 2010 kende een slechte start omdat de politiekorpsen de eerste maanden van het jaar werden geconfronteerd met grote ICT-problemen. Deze ICT-crisis heeft veel impact gehad op de bedrijfsvoering. Om de crisis te boven te komen, is samen met de zeven andere korpsen in Noord- en Oost-Nederland een speciaal SGBO-ICT ingericht. Dit heeft ertoe geleid dat de meest urgente ICT- en bedrijfsvoeringsproblemen in de loop van het jaar zijn opgelost.

Qua resultaten deed zich een positieve ontwikkeling voor. In het werkgebied van ons korps heeft in 2010 een daling van het totaal aantal misdrijven plaatsgevonden, terwijl het ophelderingspercentage juist gestegen is. Ten opzichte van het gemiddelde in de periode 2006-2008 is het aantal misdrijven gedaald met 7%; van 28.342 naar 26.349. Het ophelderingspercentage ligt in 2010 op 28% ten opzichte van 24% in de periode 2006-2008.

### **Geweld opvallendste daler met 19%**

De opvallendste daling in 2010 was het geweld, met maar liefst 19%. In absolute aantallen daalde het geweld van gemiddeld 3.083 in de periode 2006-2008 tot 2.509 in 2010. Het doel was om 75% van deze geweldsmisdrijven op te helderen en dat is met 78% ruimschoots gelukt. In de werkgebieden van de politieteams Zwolle-Noord, Hardenberg, Horst & Waterland en Deventer-Noord/Diepenveen is het geweld het meest afgenomen met ongeveer 30%. Het aantal geweldsmisdrijven is op geen enkele plek in de regio toegenomen.

Het geweld tegen politiemensen is licht gestegen van 359 zaken in 2009 tot 367 in 2010. Het aantal gevallen van belediging is aanmerkelijk gestegen met 79 zaken (+50%). De overige zaken (waaronder mishandeling, bedreiging, verzet en niet voldoen aan bevel of vordering) zijn gedaald met 71 zaken. Vermoedelijk heeft de invoering van het vervolgingsbeleid van OM en rechterlijke macht, de landelijke campagnes ("handen af van onze helpers") en het zero-tolerance-beleid binnen de politie, effect gehad. Vermoedelijk is hierdoor wel het aantal aangiften van belediging gestegen.

### **Overvallen**

Het aantal overvallen is dit jaar – ten opzichte van vorig jaar – stabiel gebleven. Kijken we naar de langetermijn-trend van de afgelopen tien jaar dan zien we dat het gemiddeld aantal overvallen uitkomt op 36. In 2010 zitten we daar met 46 helaas nog ruim boven, wat grotendeels veroorzaakt wordt door een hoos overvallen begin 2010. Een speciaal opgericht overvallenteam heeft het tij toen positief kunnen keren, echter de cijfers beïnvloeden wel het totaal van 2010. Overvallen blijven een belangrijk speerpunt voor de Politie IJsselland. Deze vorm van criminaliteit heeft een grote impact op slachtoffers. Ook in 2011 wordt er extra capaciteit vrijgemaakt voor de aanpak van overvallen.

### **Jeugdcriminaliteit**

De cijfers van 2010 laten een positieve tendens zien van het jeugdige aantal verdachten. De categorie minderjarige verdachten (12 t/m 17 jaar) daalt met maar liefst 29% van 1.032 in 2008 naar 734 in 2010. Ook de totale groep jeugdige verdachten (12 t/m 24 jaar) laat een daling zien van 10%. Dit nam af van 2.642 in periode 2006-2008 tot 2.452 in 2010. Aanpak van jeugdoverlast c.q. jeugdcriminaliteit heeft binnen ons korps prioriteit. Zo werkt het team Kampen bijvoorbeeld veel samen met Tactus en jongerenwerk om overlast door jeugd aan te pakken; heeft het team Hardenberg veel aandacht besteed aan jeugdoverlast wat is terug te zien in het toegenomen aantal staandehoudingen. Dit team heeft ook een aantal projecten gedraaid op jeugdgroepen die in Hardenberg en Dedemsvaart overlast veroorzaakten. Een ander voorbeeld is dat sinds eind 2009 de teams Salland, Dalfsen-Ommen en Hardenberg samenwerken om uitgaansoverlast tegen te gaan. Een samengesteld team wordt in de weekenden flexibel ingezet op plaatsen waar veel overlast is van jongeren. Dit zijn horecagelegenheden, uitstapplaatsen van discobussen en de route van deze locaties naar huis.

## **Woninginbraken**

Het aantal woninginbraken steeg in 2010. In de periode 2006-2008 waren dat er in totaal nog 1.175, in 2010 staat de teller op 1.539, een toename van 31%. Om deze stijging een halt toe te roepen, is eind 2010 een regiobrede, programmatische aanpak van woninginbraken gestart. In onderlinge samenhang worden maatregelen getroffen op het gebied van preventie, melding en aangifte, opsporing en nazorg. We beschouwen de burger als onze partner en werken hiermee samen bij alle schakels van het proces om betere resultaten te boeken. Het doel van het programma is het realiseren van een ophelderingspercentage van 20% in 2011. In 2010 was dat 16%.

## **Verkeersslachtoffers**

In 2010 waren er in onze regio 26 dodelijke verkeersslachtoffers te betreuen. Dit aantal is gelijk aan 2009, maar laat wel een stijging zien ten opzichte van voorgaande drie jaren, toen dit aantal steeds rond de 21 lag. Het aantal verkeersgewonden dat moest worden opgenomen in een ziekenhuis is daarentegen gedaald ten opzichte van 2009 van 496 tot 395

## **Zware en georganiseerde criminaliteit**

### *Drie onderzoeken Team Grootschalige Opsporing*

In 2010 heeft een Team Grootschalige Opsporing (TGO) een onderzoek naar de gewelddadige dood van een echtpaar uit Vollenhove uit 2009 (september) voortgezet. Daarnaast startte in maart 2010 een onderzoek naar de vermissing van een 34-jarige man van Turkse afkomst uit Steenwijk. Tot slot heeft een TGO in juni de aangifte onderzocht van verkrachting van een meisje van 17 jaar van Nigeriaanse afkomst. Nadat het team mede op basis van rapportages van externe gedragsdeskundigen had geconcludeerd dat er (hoogstwaarschijnlijk) sprake is van een valse aangifte, heeft het team dit onderzoek gestaakt.

### *Georganiseerde hennepcultuur*

In 2010 zijn 157 hennepkwekerijen ontmanteld, waarvan 62 in Deventer en 35 in Zwolle. Bij 73 kwekerijen was er ook sprake van diefstal van stroom. In totaal zijn 168 verdachten gehoord. Deze zijn (of worden binnenkort) overgedragen aan het openbaar ministerie. Het onderzoek naar de hennepcultuur richt zich er ook op de verdachten financieel te treffen. Aan de hand van een berekening van de eventuele eerdere oogsten berekent de politie wat met de hennepcultuur is verdiend. In 2010 betrof het bijna €2 miljoen. De rechter beslist in hoeverre dit wbedrag wordt ontnomen.

### *Onderzoeken mensenhandel*

In 2010 liepen acht onderzoeken naar mensenhandel, waarvan er vijf in 2010 zijn gestart. In 2010 zijn vijf dossiers aan het openbaar ministerie overgedragen. Een van de onderzoeken was gestart na een controle van een seksinrichting eind 2009. Een prostituee uit Polen kon geen identiteitspapieren tonen. Na een uitgebreid onderzoek bleek sprake te zijn van mensenhandel. Een verdachte is hiervoor inmiddels veroordeeld. In een ander afgesloten onderzoek probeerde een verdachte via een chatsite meisjes te ronselen voor de prostitutie. De verdachte bleek ook in het bezit van kinderporno te zijn. Verder is onderzoek verricht na een melding over een meisje dat zich in het loverboycircuit zou bevinden; zij werd later aangetroffen in een seksinrichting. Als resultaat van dit onderzoek is een verdachte van mensenhandel aangehouden en overgedragen aan het openbaar ministerie.

## **Financieel economische criminaliteit**

Misdaad mag niet lonen. Daarom richten we onze aandacht op het bestrijden van de financieel economische criminaliteit zelf én op het afnemen van de opbrengsten van andere vormen van criminaliteit. Volgens onze berekeningen hebben verdachten in 2010 €3.510.545,- 'verdiend' met het plegen van strafbare feiten. Tijdens het onderzoek zijn spullen zoals luxe auto's en boten en contant geld in beslag genomen met een gezamenlijke waarde van €1.988.814,-. In totaal zijn 77 gevallen van 'ongebruikelijk bezit' onderzocht. Het gaat dan om onderzoeken naar bezit dat mogelijk op een illegale wijze is verkregen. Daarnaast zijn 208 'internet verdachte transacties' onder de loep genomen. Dit zijn financiële transacties die volgens de betreffende bank 'ongebruikelijk' zijn.

# 1 Inleiding

Met dit jaarverslag 2010 van Politie IJsselland informeren wij u over hoe in 2010 de doelstellingen en activiteiten uit het Korpsjaarplan 2010 en het Meerjarenbeleidsplan 2007-2010 zijn ingevuld en uitgevoerd.

## **Planning is gemiddelde resultaat voorgaande drie jaren**

Voor de gebiedsgebonden teams zijn resultaten gepland voor de belangrijkste veiligheidsthema's. Deze planning komt in de meeste gevallen overeen met het gemiddelde resultaat dat het team in de drie voorgaande jaren heeft behaald (in dit geval: 2006, 2007, 2008). De verdachten OM zijn verdeeld over de teams op basis van het aantal misdrijven (des te meer misdrijven, des te meer verdachten OM).

## **Informatie over resultaten betrouwbaar**

Vanaf 27 april 2009 is het nieuwe bedrijfsprocessensysteem BVH in gebruik genomen. In de periode daarna zijn veel trendbreuken en onverklaarbare verschillen geconstateerd ten opzichte van de planning voor 2009 en ten opzichte van de resultaten in voorgaande jaren. Er is hard gewerkt aan het oplossen van de problemen, waardoor de informatie over de resultaten vanaf 1 januari 2010 weer betrouwbaar zijn.

## **Vergelijking met voorgaande jaren**

In dit jaarverslag vergelijken we de resultaten in 2010 niet met die van 2009. In 2009 ging bij de registratie immers nog veel verkeer door de invoering van BVH. We vergelijken de resultaten wel met het gemiddelde resultaat over de periode 2006, 2007 en 2008. Deze cijfers zijn wel betrouwbaar, maar de planning is gebaseerd op resultaten die zijn geregistreerd in het oude systeem BPS. Omdat de registratie van incidenten in BPS niet helemaal overeenkomt met de registratie in BVH, kan het resultaat op sommige thema's iets meer afwijken van de planning dan 'normaal' het geval zou zijn. Dit verschil verdwijnt pas als we een aantal jaren verder zijn en de planning volledig gebaseerd is op BVH. De cijfers die niet uit BVH komen of die handmatig worden bijgehouden, vergelijken we wel met 2009.

## **Vergelijking marapperiodes**

Omdat vergelijking met 2009 niet mogelijk is, zetten we in dit jaarverslag op sommige thema's de resultaten uit de drie marapperiodes naast elkaar. Hierbij moet wel bedacht worden dat de periodes verschillen door seizoensinvloeden. Zo neemt het aantal overvallen meestal toe in de 'donkere' maanden en het zakkenrollen in de zomermaanden.

## 1.1 Resultaten op vier hoofddoelstellingen

Het korps heeft voor de periode 2007-2010 vier ambities vastgesteld: 'veiligheid is onze taak', 'de burger is tevreden', 'Politie IJsselland is betrouwbaar en betrokken' en 'we hebben hart voor ons vak'. Op elk van deze ambities is één ambitieuze hoofddoelstelling geformuleerd, die in 2010 gerealiseerd moest zijn. Deze zijn in het Meerjarenbeleidsplan 2007-2010 geoperationaliseerd<sup>1</sup>.

### Veiligheid

Het meerjarendoel voor 2010 was om tot de drie veiligste regio's van Nederland te behoren. We meten dit doel ten eerste door het aantal misdrijven per 1.000 inwoners<sup>2</sup>. Uit onderstaande tabel blijkt dat we op de tweede plaats staan als het gaat om het aantal misdrijven per regio.

Korps	Aantal misdrijven per 1.000 inwoners
1. Friesland	50,1
<b>2. IJsselland</b>	<b>52,4</b>
3. Drenthe	54,2
4. Zuid-Holland-Zuid	55,8
5. Noord- en Oost-Gelderland	56,2
6. Twente	58,0
7. Zeeland	59,2
8. Hollands Midden	64,2

Daarnaast wordt het meerjarendoel gemeten door het percentage inwoners dat zich wel eens of vaak onveilig voelt in onze regio. Dit is begin 2011 gemeten door de Integrale Veiligheidsmonitor<sup>3</sup>. 21,5% van de inwoners voelde zich wel eens onveilig, ten opzichte van 19,6% in 2009. Stonden we vorig jaar nog op de tweede plaats van de landelijke 'ranglijst', nu voelt men zich in zes politieregio's veiliger. Het landelijk gemiddelde bedraagt 26,3%. In de regio IJsselland voelt 1,1% zich vaak onveilig. Alleen in de regio Twente is dit percentage lager. Vorig jaar moesten we op dit punt nog tien politieregio's voor laten gaan. Landelijk voelt gemiddeld 2,4% van de inwoners zich vaak onveilig.

### Klantgerichtheid

De Integrale Veiligheidsmonitor<sup>3</sup> gaf aan dat 59,5% van de respondenten tevreden is over dit contact. Waren we vorig jaar op dit punt nog het beste korps van Nederland, nu moeten we zes korpsen voor laten gaan. Het landelijk gemiddelde was 57,8%.

### Betrouwbaarheid

Het doel voor 2010 was dat 90% van de aangevers vindt dat de politie haar afspraken nakomt. In 2006 werd dit gemeten door de Kwaliteitsthermometer (schriftelijke vragenlijst voor aangevers én melders). 73% van de respondenten toen aan dat we onze afspraken nakomen. In 2007 is het meetinstrument vervangen door de digitale klantencarrousel (alleen aangevers vullen via internet vragenlijst in). In 2010 kwam naar voren dat 58% (zeer) tevreden is over het nakomen van afspraken en 22% is niet tevreden maar ook niet ontevreden. Uit een eerste analyse blijkt, dat aangevers vaker tevreden als de aangifte thuis is opgenomen.

### Professionaliteit

Het doel voor 2010 was dat 55% van de inwoners tevreden is over het totale functioneren van de politie in de woonbuurt. Ook deze doelstelling is begin 2010 gemeten door de Integrale Veiligheidsmonitor<sup>3</sup>. 47,6% gaf aan tevreden te zijn over het totale functioneren van de politie. Dit is het hoogste percentage van alle korpsen. Het landelijk gemiddelde bedraagt 41,5% tevreden inwoners.

<sup>1</sup> De doelen uit het meerjarenbeleidsplan 2007-2010 worden vergeleken met het jaar 2006.

<sup>2</sup> Bij deze doelstelling kijken we naar het aantal misdrijven per korps. Als bronsysteem is de landelijke database van Gids gebruikt en CBS.

<sup>3</sup> De resultaten werden in 2006 nog gemeten met de Politiemonitor Bevolking. Deze werd daarna vervangen door de Veiligheidsmonitor Rijk en inmiddels is er weer een nieuw meetinstrument, de Integrale Veiligheidsmonitor (IVM), die begin 2009 is gehouden. Door de wisseling zijn de resultaten over meerdere jaren helaas niet meer goed te vergelijken. We laten deze vergelijking daarom buiten beschouwing.

## 1.2 Organisatieprofiel

Politie IJsselland heeft onder leiding van de korpschef een korpsdirectie van vier directeuren die elk verantwoordelijk zijn voor één van de processen Intake/noodhulp, Handhaven, Opsporen en Besturen en ondersteunen. De directeur Intake/noodhulp en Handhaven sturen daarnaast elk zes gebiedsgebonden teams aan en de regionaal ondersteunende teams. De directeur Opsporing stuurt de regionale opsporingsteams aan.

Het korps IJsselland is ook centrumkorps voor de Bovenregionale Recherche en de Interregionale Fraude Teams voor Noord- en Oost-Nederland (BRT/IFT-NON), de Aanhouding Ondersteunings Eenheid NON (AOE) en het Internationaal Rechtshulp Centrum (IRC-NON). Het werkgebied van het korps beslaat het noordwestelijk deel van Overijssel; een gebied van 1.968 km<sup>2</sup> met elf gemeenten en ongeveer 500.000 inwoners. Het korps wordt bestuurd door het Regionaal College.

### Lokale beleidsaansturing

In 2010 had elke gemeente een lokaal driehoeksoverleg met de burgemeester(s) van één of meerdere gemeenten, de gebiedsofficier van justitie en de directeur of teamchef van het betreffende gebied. In deze lokale driehoeken worden de gemeentelijke aandachtspunten en problemen besproken. Eens in de vier jaar stelt ieder politieteam een gebiedscan Criminaliteit en overlast op. In de tussentijd dreeft ieder politieteam een update. De gebiedsscan en de jaarlijkse update ervan is input voor het integrale veiligheidsplan van de gemeente en voor de integrale veiligheidsmatrix. In deze matrix staat wat de bijdrage van gemeente, politie en openbaar ministerie is aan de veiligheid in het werkgebied. De veiligheidsmatrix wordt vastgesteld in de lokale driehoek.

### Regionale beleidsaansturing

Het Regionaal College bestaat uit burgemeesters van de gemeenten in de regio en de hoofdofficier van justitie. Voorzitter is de korpsbeheerder, de burgemeester van Zwolle. De korpschef neemt ook deel aan de vergaderingen. Het Regionaal College stelt jaarlijks onder andere het regionaal beleidsplan, de begroting, de formatie en het jaarverslag vast en komt zes keer per jaar bijeen. De beleidsaansturing vindt plaats in de Regionale Beheersdriehoek waarin de korpsbeheerder, de hoofdofficier van justitie en de korpschef zitting hebben.

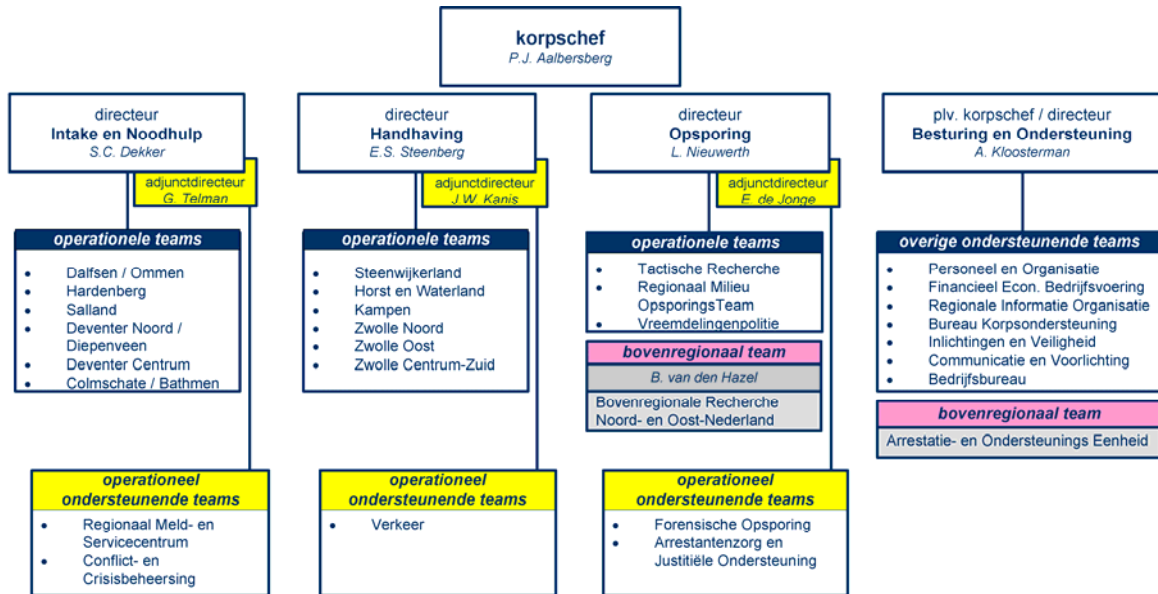
### Regionaal College (2010)

- ▶ Korpsbeheerder en burgemeester van Zwolle, drs. H.J. Meijer (voorzitter),
- ▶ Burgemeester van Dalfsen, L.V. Elfers, vanaf 16 februari 2010: mr. W.P.M. Urlings (wnd.)
- ▶ Burgemeester van Deventer, ir. A.P. Heidema
- ▶ Burgemeester van Hardenberg, mr. W. Meulman
- ▶ Burgemeester van Kampen, drs.mr. B. Koelewijn
- ▶ Burgemeester van Olst-Wijhe, A.G.J. Strien
- ▶ Burgemeester van Ommen, G.J. Kok MDR
- ▶ Burgemeester van Raalte, P.A. Zoon
- ▶ Burgemeester van Staphorst, J.D. Alsema
- ▶ Burgemeester van Steenwijkerland, drs. H.H. Apotheker, vanaf 16 februari 2010: L.V. Elfers (wnd.)
- ▶ Burgemeester van Zwartewaterland, A.C. Hofland, vanaf 23 augustus 2010: W.I. Meijer (wnd.)
- ▶ Hoofdofficier van justitie, mr. W.B.M. Tomesen
- ▶ Korpschef, P.J. Aalbersberg
- ▶ Bestuurssecretaris, J.S. Boeijenga

### Driehoek

- ▶ Drs. H.J. Meijer, korpsbeheerder
- ▶ Mr. W.B.M. Tomesen, hoofdofficier van justitie
- ▶ P.J. Aalbersberg, korpschef.

## 1.3 Organisatieschema



## 2 Veiligheid is onze taak

Vanzelfsprekend bestaat het dagelijkse werk van Politie IJsselland ook in 2010 uit handhaving van de rechtsorde, opsporing van strafbare feiten en hulpverlening. Dit betekent onder andere dat de het korps investeert in alle veiligheidsthema's en de criminaliteit in het werkgebied bestrijdt.

Om deze marap echter bondig en praktisch te houden, wordt alleen de aanpak van de belangrijkste prioriteiten toegelicht. Deze prioriteiten komen voort uit:

- ▶ het regionale Meerjarenbeleidsplan 2007-2010 van Politie IJsselland ('Hartslag');
- ▶ het Regionale Criminaliteits- en Veiligheidsbeeld 2009;
- ▶ landelijke afspraken, visiedocumenten en programma's.

### 2.1 Beleidsprioriteiten uit Hartslag

In onderstaande tabel zijn de beleidsprioriteiten uit het Meerjarenbeleidsplan 2007-2010 opgenomen. De afgelopen jaren stond ook het thema Bedrijventerreinen/inbraak in bedrijven/ mobiel banditisme in deze tabel. Het thema komt echter dit jaar niet terug, omdat het meerjarendoel al in 2007 was gehaald. Ook het doel 'politie-interventies bij de vaste klanten is met 40% afgenomen is uit de tabel gehaald. Dit doel kan namelijk met de huidige instrumenten niet gemeten worden. Het thema 'vaste klanten' komt wel aan de orde in de paragraaf Overlast.

Beleidsprioriteit	Doel 2010	Resultaat <sup>4</sup>
<b>Objectief meetbare veiligheid</b>		
Totaal aantal misdrijven	Het aantal geregistreerde misdrijven blijft stabiel ten opzichte van 2006 (30.661).	26.349
Verdachten OM	Er worden minimaal 6.441 verdachten overgedragen	5.688 <sup>5</sup>
Ophelderingspercentage	24%	28,4%
<b>Subjectief meetbare veiligheid</b>		
Onveiligheidsgevoelens	% inwoners dat zich wel eens onveilig voelt % inwoners dat zich vaak onveilig voelt	19,6% <sup>6</sup> 1,7% <sup>6</sup>
Onveiligheidsgevoel rond uitgaansgelegenheden	Afname van 9,9% in 2006 tot 9% in 2009	24,1% <sup>6</sup>
Onveiligheidsgevoel door rondhangende jongeren	Afname van 14,3% in 2006 tot 13% in 2009	38,9% <sup>6</sup>
<b>Jeugd(groepen)</b>		
Aantal jongere verdachten OM per 1.000 jongere inwoners (12-24 jaar)	26 jeugdige verdachten OM per 1.000 jeugdige inwoners	30
Aantal jongere verdachten OM (12-24 jaar) voor geweld	Daling van 830 jongere verdachten OM in 2006 tot 747 in 2010	772
Vroegsignalering en doorverwijzing	80% jeugdopv's binnen 30 dagen bij OM; 80% Halt-verwijzingen binnen 7 dagen bij Halt.	85% 87%
<b>Geweld</b>		
Daling aantal geweldsmisdrijven	Het aantal daalt van 3.126 in 2006 tot 2.813 in 2010 (-10%)	2.509
<b>Overlast</b>		
Door dronken mensen, lastigvallen, tasjesroof, drugsgebruik, omwonenden en jongeren	De schaaftscore in de VMR m.b.t. overlast daalt van 1,6 in 2006 tot 1,4 in 2010.	1,3% <sup>6</sup>
Groepen jongeren	Het % 'overlast door groepen jongeren komt vaak voor'	6,8% <sup>6</sup>
<b>Zware en georganiseerde middencriminaliteit</b>		
Zware milieudelicten	- Jaarlijks minimaal 3 onderzoeken (één op landelijk thema). - Voor elk onderzoek bestuurlijk dossier een voordeelsberekening. - Jaarlijks > €200.000,= aan voordeel ontnemen.	betekenisvolle zaken -
Mensenhandel	Aard en omvang inzichtelijk en verschuiving illegale circuit ivm adequate opsporing	€247.500 onderzoeken afgesloten
Georganiseerde hennepsteelt	Hennepsteelt in relatie tot criminele samenwerkingsverbanden	Onderzoeken naar 3 CSV's
Fraude	30 middelzware fraudezaken in 2010 Projecten voorbereiden voor 4 complexe regiopolitiefraudezaken	fraudezaken in projectvoorbereiding

<sup>4</sup> Tenzij anders vermeld is de bron van alle cijfers GIDS IJsselland.

<sup>5</sup> Dit aantal is exclusief de CJIB-transacties. In de doelstelling voor 2010 (6.441) zijn 241 CJIB-transacties wel meegenomen.

<sup>6</sup> De resultaten werden in 2006 nog gemeten met de Politiemonitor Bevolking. Deze werd daarna vervangen door de Veiligheidsmonitor Rijk en inmiddels is er weer een nieuw meetinstrument, de Integrale Veiligheidsmonitor (IVM), die begin 2009 is gehouden. Door de wisseling zijn de resultaten over meerdere jaren helaas niet meer goed te vergelijken. We laten deze vergelijking daarom buiten beschouwing.

## 2.2 Landelijke prioriteiten

### Verdachtenratio geweld

De verdachtenratio geweld wordt landelijk gebruikt als indicator op het gebied van geweld. Deze verdachtenratio wordt als volgt berekend: verdachten OM : aangifte geweld opgenomen x 100. Geweld is hierbij een optelling van: openlijk geweld tegen personen of goederen en bedreiging, minus vrijheidsbeneming en gijzeling en onttrekken minderjarige aan ouderlijk gezag en mishandeling.

Verdachtenratio geweld	Jan-apr 2010	Mei-aug 2010	Sep-dec 2010	2010	Prestatie afspraak
<b>Regio</b>	<b>76</b>	<b>65</b>	<b>74</b>	<b>72</b>	<b>60</b>
Team Dalfsen-Ommen	124	79	63	96	60
Team Hardenberg	72	73	74	72	60
Zwolle Totaal	72	81	68	76	60
Team Horst en Waterland	69	52	129	84	60
Team Kampen	61	47	79	65	60
Team Steenwijkerland	85	46	55	64	60
Deventer Totaal	70	63	86	73	60
Team Salland	137	45	72	81	60

Intern hebben we tot eind 2010 openlijk geweld meegerekend in onze geweldsratio. Het Parket Generaal rekent openlijk geweld echter niet mee in de landelijke doelstelling. Als wij openlijk geweld niet meerekenen, komen we volgens onze gegevens uit op een ratio van 62,7.

### Kwantiteit en kwaliteit aanpak criminaliteit

Het gerealiseerde aantal verdachten OM is in 2010 11% minder dan het geplande aantal. Alleen team Horst en Waterland en team Groot Colmschate-Bathmen haalde het geplande aantal verdachten OM. Het is niet zo dat er minder capaciteit in het opsporingswerk is gestoken. De toename van administratieve lasten door BVH en Salduz<sup>7</sup> lijkt daardoor de belangrijkste oorzaak voor de daling van het aantal verdachten. Ook de daling van het aantal aangiftes voor geweldszaken is een oorzaak. Geweldszaken leveren namelijk verhoudingsgewijs vrij veel verdachten OM op.

Verdachten OM	Jan-apr 2010	Mei-aug 2010	Sep-dec 2010	2010	Prestatie afspraak <sup>8</sup>	
<b>Regio</b>	<b>1.996</b>	<b>1.618</b>	<b>1.904</b>	<b>5.688</b>	<b>6.200</b>	-11%
Team Dalfsen-Ommen	108	107	81	296	306	-3%
Team Hardenberg	202	143	163	508	556	-9%
Zwolle Totaal	645	561	614	1.820	2184	-17%
Team Horst en Waterland	99	69	112	280	281	0%
Team Kampen	176	147	165	488	547	-11%
Team Steenwijkerland	133	86	121	340	438	-22%
Deventer Totaal	512	410	538	1.460	1533	-5%
Team Salland	121	95	110	326	354	-8%

### Veilige wijken

Per gebied zijn er gebiedsscans Criminaliteit en Overlast opgesteld. Deze zijn input voor het integraal veiligheidsbeleid van de gemeente. In maart 2010 heeft het Regionaal College ingestemd met het voorstel om één keer in de vier jaar een uitgebreide scan te maken en in de tussentijd drie jaar een 'update' op te stellen. In 2010 is de 'update' voor 2009 gemaakt.

<sup>7</sup> Dit houdt in dat aangehouden verdachten die door de politie worden gehoord, voorafgaand aan het verhoor recht hebben op bijstand van een raadsman. Dit brengt o.a. voor de verbalisant extra wachttijd met zich mee en voor de hovj extra administratieve taken.

<sup>8</sup> Verdachte OM (plan) is exclusief de op jaarbasis 241 geplande CJIB-transacties.

## Kalsbeeknormen ruimschoots gehaald

De Haltverwijzingen hadden deze periode een gemiddelde doorlooptijd van 4 dagen, 87% lag binnen 7 dagen bij bureau Halt. Daarmee is het doel (80% binnen 7 dagen) ruim gehaald. Van de jeugdpv's was 85% binnen 30 dagen bij het OM. Ook hier is de norm (80%) ruim gehaald.

## 2.3 Objectief en subjectief meetbare veiligheid

### Minder misdrijven, hoger ophelderingspercentage

De afgelopen jaren is het aantal misdrijven gedaald, terwijl het ophelderingspercentage juist hoger is geworden. Dit is een positieve ontwikkeling. We gaan er van uit dat de veiligheid in een gebied toeneemt, als er minder misdrijven plaatsvinden. In die zin is het dus veiliger geworden en dat past binnen de landelijke trend. Daarnaast is onze effectiviteit groter geworden omdat we meer zaken ophelderen terwijl het aantal misdrijven afneemt. In 2010 werden 26.349 misdrijven geregistreerd. Dat is 7% lager dan het meerjarengemiddelde. Het ophelderingspercentage bedraagt 28,4%, terwijl de planning 24% was.

Alle resultaatgebieden	Misdrijven					
	Jan-apr 2010	Mei-aug 2010	Sep-dec 2010	2010	Gemiddelde 2006-2008	Vershil
<b>Regio</b>	<b>8.968</b>	<b>8.786</b>	<b>8.595</b>	<b>26.349</b>	<b>28.342</b>	<b>-7%</b>
Team Dalfsen-Ommen	438	460	442	1.340	1.399	-4%
Team Hardenberg	889	805	741	2.435	2.543	-4%
Zwolle Totaal	3.151	2.945	3.074	9.170	9.981	-8%
Team Horst en Waterland	304	349	460	1.113	1.193	-7%
Team Kampen	721	676	656	2.053	2.365	-13%
Team Steenwijkerland	615	639	528	1.782	1.864	-4%
Deventer Totaal	2.315	2.318	2.150	6.783	7.377	-8%
Team Salland	535	594	544	1.673	1.620	3%

Alle resultaatgebieden	Ophelderings%	
	Resultaat	Regionale doelstelling
<b>Regio</b>	<b>28%</b>	<b>24%</b>
Team Dalfsen-Ommen	27%	24%
Team Hardenberg	27%	24%
Zwolle Totaal	26%	24%
Team Horst en Waterland	34%	24%
Team Kampen	31%	24%
Team Steenwijkerland	29%	24%
Deventer Totaal	30%	24%
Team Salland	29%	24%

#### Andere registratie 'doorrijden na aanrijding'

Door een nieuwe versie van internetaangiften worden nu meer doorrijden na aanrijdingen als misdrijven geregistreerd dan in eerdere jaren. Hierdoor hebben we in 2010 ongeveer 1.000 extra misdrijven. Als we het cijfer in 2010 hiermee corrigeren is de daling ten opzichte van het meerjarendoel zelfs 11%.

Team Horst en Waterland kent een opmerkelijke stijging van het aantal misdrijven van 304 in de eerste maraperiode tot 460 in de derde maraperiode. In oktober had het team 40 aangiften door graffiti in het centrum. Hiervoor zijn 2 verdachten aangehouden. Verder zijn er in de laatste maraperiode een aantal nachten meerdere airbags uit auto's gestolen en was het aantal woninginbraken hoger dan de vorige periodes. Overigens heeft team Horst en Waterland wel het hoogste ophelderingspercentage in de regio.

## Staanhoudingen

Staanhoudingen hebben betrekking op minder ernstige staffbare feiten. Deze feiten veroorzaken veel ergernis bij burgers en onveiligheid op de weg. Het gemiddelde van 2006 tot 2008 (46.704) hebben we in 2010 niet gehaald (-8%).

Alle staanhoudingen (bekeuringen)	Jan-apr 2010	mei-aug 2010	Sep-dec 2010	2010	Gemiddelde 2006-2008	
<b>Regio</b>	14.784	13.722	14.367	<b>42.873</b>	46.704	
Staanhoudingen voor overlast					Landelijke norm	
<b>Regio</b>					<b>2.700</b>	2.572

De landelijke norm voor het aantal staanhoudingen voor overlast is 6 % van het totaal aantal staanhoudingen. Het aantal staanhoudingen voor overlast was in 2010 5% hoger dan deze planning.

## Ziekteverzuim

Met een gemiddeld ziekteverzuimpercentage van 6,0 % is de regionale doelstelling van 5% niet gehaald. Van de BPZ-teams hebben de teams Deventer-centrum en Dalfsen-Ommen het laagste verzuimpercentage (2,3%). De teams Kampen (12,0%) en Salland (12,3%) hebben het hoogste ziekteverzuimpercentage. In Salland is de oorzaak deels psychisch en deels lichamelijk, in Kampen is de oorzaak vooral psychisch. In beide teams is sprake van langdurig zieken.

Ziekteverzuim%	2010	2010	2010
<b>Regio</b>	<b>6,0%</b>		
Team Dalfsen-Ommen	2,3%	Team BKO	2,8%
Team Hardenberg	8,2%	Team FEB	5,0%
Zwolle Totaal	7,6%	Team HRM	7,2%
Team Horst en Waterland	3,4%	Team Tactiek	7,8%
Team Kampen	12,0%	Team AJO	6,3%
Team Steenwijkerland	7,2%	Team A&B	4,4%
Deventer Totaal	4,4%	Team MSC	9,1%
Team Salland	12,3%	Team Remot	6,3%
		Team RIK	2,8%
		Team VP	10,5%
		Team Verkeer	6,1%
		Team BIV	5,4%
		Team C & V	2,0%
		Team Bedrijfsbureau	7,2%

## 2.4 Overlast

### Jeugdoverlast

In het voorjaar hebben de teams de jeugdgroepen in hun werkgebied in beeld gebracht met behulp van de shortlistmethodiek en ze beschreven in de Gebiedsscans Criminaliteit en Overlast.

### Best practices overlast

Het afgelopen jaar hebben we best practices verzameld om overlast aan te pakken. In andere korpsen en in IJsselland waren veel goede voorbeelden te vinden. De meesten hiervan zijn doorgegeven aan de medewerkers.

### Overlast discovervoer

De teams constateren dat de overlast door discovervoer het afgelopen jaar is afgenomen. Een mogelijke verklaring is dat de discotheeken op het platteland nu minder publiek trekken dan voorheen. In Raalte is discotheek de Leeren Lampe het afgelopen jaar heropend. Doordat de jeugd nu weer in Raalte uit kan gaan is het discovervoer en daarmee ook de bijbehorende overlast afgenomen. Wanneer de overlast rondom het discovervoer op een specifieke locatie toeneemt, pakken de teams dit samen met horecaondernemers en gemeenten op kleine schaal op.

### Staanhoudingen overlast conform landelijke norm

In 2010 zijn in totaal 2.700 staanhoudingen voor overlast verricht. Dit is 6,3% van het totaal aantal staanhoudingen in 2010 (42.539). Hiermee voldoen we aan de landelijke norm dat minimaal 6% van het totaal aantal staanhoudingen voor overlast moet zijn.

Overlast	Staanhoudingen 2010		Percentage overlast	
	Overlast	Totaal	Realisatie 2010	Landelijke norm
Regio IJsselland	2.700	42.539	6,3%	6%

### Aanpak uitgaansoverlast door 'Vliegende Brigade'

De teams Salland, Dalfsen-Ommen en Hardenberg pakten in 2010 samen de uitgaansoverlast aan. Een samengesteld team werd in de weekenden flexibel ingezet waar sprake was van bijvoorbeeld wildplassen, lawaai en vernielingen. Deze vliegende brigade ging op pad aan de hand van een vooraf opgestelde lijst met locaties. Zo is er gepost na een klacht over vernielingen in Nieuwleusen. Hierop kon een aantal jongeren worden aangehouden, waarna de vernielingen zijn gestopt. Op basis van een eerste evaluatie is besloten de samenwerking voorlopig voort te zetten.

## 2.5 Veelplegers

Op 1 januari 2010 voldeden 197 personen aan de regionale definitie van een veelpleger. Op 31 december bevatte de lijst 189 veelplegers. In de tussentijd is een aantal veelplegers van de lijst afgehaald vanwege verhuizing, overlijden, uitzetting en vanwege het niet meer voldoen aan de criteria. Aan de andere kant zijn er veelplegers bijgekomen doordat ze naar onze regio zijn verhuisd of dat ze aan de criteria voldeden.

In totaal is in 2010 199 keer een veelpleger aangehouden en hiervan zijn er 137 in verzekering gesteld. Van deze 137 zijn 107 ook voorgeleid aan de rechter-commissaris. Op 1 januari zaten elf personen in de ISD-maatregel<sup>9</sup>, op 31 december zaten tien personen in de ISD-maatregel.

Bij de casusoverleggen in Zwolle en Deventer zijn de veiligheidsmakelaars van het Veiligheidshuis aangeschoven als deelnemer.

## 2.6 Diefstal/inbraak woning

Het aantal woninginbraken is in 2010 met gemiddeld 31% gestegen ten opzichte van het gemiddelde in 2006, 2007 en 2008 (met respectievelijk 34%, 24% en 35%). Deze toename is in alle teams zichtbaar, behalve in de gemeente Steenwijkerland.

Diefstal inbraak woning	Misdrijven				Gemiddeld 2006-2008
	2010 totaal	2010 Jan-apr	2010 Mei-aug	2010 Sept-dec	
<b>Regio</b>	<b>1.539</b>	<b>475</b>	<b>572</b>	<b>492</b>	<b>1.175</b>
Team Dalfsen-Ommen	105	38	27	40	78
Team Hardenberg	99	41	28	30	67
Zwolle Totaal	478	154	175	149	330
Team Horst en Waterland	60	12	19	29	46
Team Kampen	116	30	46	40	107
Team Steenwijkerland	57	18	25	14	64
Deventer Totaal	492	152	202	138	411
Team Salland	132	30	50	52	67

### Analyse

Om meer inzicht te krijgen in de achtergrond van deze stijging, hebben we in augustus 2010 de (registraties van) woninginbraken van de eerste zeven maanden van 2010<sup>10</sup> geanalyseerd. Vooral laagbouw rijtjeswoningen, vrijstaande woningen en hoekwoningen bleken favoriet te zijn bij inbrekers. De buit bestond in de meeste gevallen uit computerapparatuur gevolgd door televisies en geluidsapparatuur, geld en sieraden. De verdachten komen voor het grootste deel (68%) uit de lokale omgeving of uit de regio en hebben vaak (94%) meerdere antecedenten op hun naam staan (gemiddeld 14).

<sup>9</sup> Inrichting Stelselmatige Daders

<sup>10</sup> Het ging om 834 registraties van inbraak of diefstal vanuit een woning.

## Programmatische aanpak

Op basis van de genoemde analyse is eind 2010 een regiobrede, programmatische aanpak van woninginbraken gestart. In onderlinge samenhang worden maatregelen getroffen op het gebied van preventie, melding en aangifte, opsporing en nazorg. We beschouwen de burger als onze partner en werken hiermee samen bij alle schakels van het proces om betere resultaten te boeken. Het doel van het programma is het realiseren van een ophelderingspercentage van 20% in 2011. In 2010 kwam het ophelderingspercentage op 16% uit.

## Meer verdachten, hoger ophelderingspercentage

De gebiedsgebonden teams zijn verantwoordelijk voor de aanpak van woninginbraken. Zij doen dit overeenkomstig de regionale werkafspraken woninginbraken<sup>11</sup>. Onderdeel hiervan is het houden van buurtonderzoeken en het uitvoeren van technisch onderzoek. Daarnaast brengen zij het slachtoffer binnen een maand een tweede bezoek. De aandacht voor woninginbraken is sinds de toename verscherpt. Dit heeft in de laatste periode van het jaar geleid tot meer verdachten en een hoger ophelderingspercentage.

Diefstal inbraak woning	Verdachten OM					Ophelderingspercentage			
	2010 totaal	2010 Jan-apr	2010 Mei-aug	2010 Sept- dec	Gem. 2006- 2008	2010 totaal	2010 Jan-apr	2010 Mei-aug	2010 Sept- dec
<b>Regio</b>	<b>122</b>	<b>50</b>	<b>26</b>	<b>46</b>	<b>88</b>	<b>16%</b>	<b>16%</b>	<b>9%</b>	<b>25%</b>
Team Dalfsen-Ommen	6	1	2	3	6	10%	5%	11%	13%
Team Hardenberg	16	11	3	2	5	23%	39%	11%	13%
Zwolle Totaal	39	15	9	15	25	18%	18%	7%	32%
Team Horst en Waterland	6	4	2	0	3	18%	33%	37%	0%
Team Kampen	6	3	0	3	8	13%	10%	4%	25%
Team Steenwijkerland	5	2	2	1	5	19%	17%	24%	14%
Deventer Totaal	37	13	7	17	31	15%	13%	7%	28%
Team Salland	7	1	1	5	5	14%	3%	8%	25%

### Woninginbraken in Deventer

Na een toename van woninginbraken in Deventer bundelden de drie politieteams hun krachten in een projectteam, om de daadkracht op het gebied van opsporing te versterken. En met succes, in twee maanden tijd (december 2010 en januari 2011) konden twaalf verdachten worden aangehouden. De meesten van hen bekenden meerdere woninginbraken waardoor 46 zaken konden worden opgelost. De inbrekers hadden het vooral gemunt op geld of snel verhandelbare spullen zoals laptops, mobiele telefoons, camera's en tv's.

### Woninginbraken in Staphorst

In het werkgebied van team Horst en Waterland heeft de toename van woninginbraken vooral plaatsgevonden in de gemeente Staphorst. Uit de resultatentabel komt naar voren, dat er in de periode september-december geen verdachten zijn aangehouden voor woninginbraak en dat er geen zaken zijn opgehelderd. Echter, op 17 november zijn wel drie verdachten aangehouden voor woninginbraken in Staphorst, Zuidwolde en Meppel. Maar omdat de rechtmatigheid van de aanhouding in het geding was, kon nog geen dossier naar het OM worden gestuurd. Inmiddels is het dossier nagenoeg klaar en zal spoedig naar het OM worden verstuurd. Het team sluit aan bij de regionale programmatische aanpak van woninginbraken. Daarnaast onderzoekt het team welke lokale partners bij de aanpak kunnen helpen. De gemeente is al gestart met preventie-activiteiten.

## 2.7 Geweld

Ten opzichte van het gemiddelde in 2006-2008 is het aantal geweldsincidenten in 2010 gedaald van 2.734 naar 2.509. Ook het aantal verdachten OM is gedaald. Het doel voor het ophelderingspercentage is ruimschoots gehaald met 78%. Het aantal verdachten OM daalt naar verhouding even sterk als het aantal geweldsmisdrijven (met respectievelijk -19% en -17%). De daling van geweldsmisdrijven en verdachten OM op dit gebied is een landelijke trend. Er is nog geen verklaring voor deze daling.

<sup>11</sup> Vastgesteld in de Kwaliteitskring Opsporing in 2005.

Met name in de werkgebieden van de politieteams in Zwolle, Hardenberg, Horst & Waterland en Deventer is de daling groot; meer dan 20%. In de meeste teams is geweld een belangrijk aandachtspunt. Deze teams hebben dat ook zo benoemd in hun gebiedsscan en jaarplan. Het hoge ophelderingspercentage kan verklaard worden doordat vaak meteen duidelijk is 'wie een klap heeft uitgedeeld'. Omdat we veel investeren in veiligheid op straat (VOS) zitten we er bovenop en kunnen we vaak direct de dader(s) aanhouden.

Geweld – aantal misdrijven						
	Totaal 2010	gemiddelde 2006-2008	%verschil resultaat en gem	Jan-apr 2010	Mei-aug 2010	Sept-dec. 2010
<b>Regio</b>	<b>2.509</b>	<b>3.083</b>	<b>-19%</b>	<b>915</b>	<b>786</b>	<b>808</b>
Dalfsen/Ommen	104	96	8%	34	39	31
Hardenberg	203	261	-22%	78	65	60
Zwolle Totaal	816	1.039	-22%	300	226	290
Horst en Waterland	91	123	-26%	29	32	30
Kampen	288	327	-12%	112	84	92
Steenwijkerland	217	250	-13%	73	67	77
Deventer Totaal	630	795	-21%	236	210	184
Salland	160	192	-17%	53	63	44

Geweld	Verdachten OM						Ophelderings%	
	Totaal 2010	Jan-mei	Mei-Aug	Sept-dec.	Gemiddelde 2006-2008	%verschil resultaat en gem.	Totaal 2010	Plan
<b>Regio</b>	<b>1.530</b>	<b>588</b>	<b>425</b>	<b>517</b>	<b>1.852</b>	<b>-17%</b>	<b>78%</b>	<b>75%</b>
Dalfsen/Ommen	75	36	22	17	58	29%	84%	75%
Hardenberg	128	46	40	42	157	-19%	73%	75%
Zwolle Totaal	501	180	156	165	624	-20%	73%	75%
Horst en Waterland	60	18	14	28	74	-19%	73%	75%
Kampen	164	62	37	65	197	-17%	74%	75%
Steenwijkerland	121	57	26	38	150	-19%	92%	75%
Deventer Totaal	372	133	107	132	477	-22%	78%	75%
Salland	109	56	23	30	116	-6%	90%	75%

### 2.7.1 Overvallen

Overvallen vormen voor slachtoffers een ingrijpende en bedreigende gebeurtenis. Daarnaast heeft een overval impact op een (grote) kring om het slachtoffer en op de hele samenleving. Dit rechtvaardigt de hoge prioriteit die wordt gegeven aan het terugdringen van het aantal overvallen, los van het absolute aantal. Daarom is onze inzet al geruime tijd gericht op het terugdringen van overvallen, het ophelderen ervan en op het pakken van daders.

#### Meerjarig beeld

Het meerjarig beeld van overvallen is 'grillig'. Sinds 2002 is jaarlijks het aantal gedaald, maar vanaf 2007 is weer een stijging zichtbaar. De afgelopen tien jaar vonden gemiddeld 36 overvallen plaats. In 2010 zitten we daar met 46 helaas ruim boven. Dit wordt grotendeels veroorzaakt door een hoos aan overvallen begin 2010. De overvallenteams hebben het tij toen positief kunnen keren, maar de cijfers beïnvloeden wel het totaal van 2010.

#### Aard en object

Uit een analyse is gebleken dat overvallers in IJsselland vooral afkomstig zijn uit de eigen omgeving. Zij maken vrijwel altijd gebruik van vuur- of steekwapens om het slachtoffer te bedreigen; de vuurwapens waren niet altijd echt. Ongeveer een derde van het aantal overvallen betrof een woning en ook een derde horecagelegenheden (cafetaria's en maaltijdkoeriers); verder zijn winkels en benzinstations doelwit geweest.

Overvallen <sup>12</sup>	2010
<b>Regio</b>	<b>46</b>
Team Kampen	2
Team Horst & Waterland	1
Team Steenwijkerland	6
Zwolle Totaal	13
Team Dalfsen-Ommen	-
Team Hardenberg	2
Deventer Totaal	21
Team Salland	1

### Overvallenteams

Van de 46 overvallen zijn er nu 20 opgelost (43%). Een aantal zaken is nog in onderzoek. We hebben tientallen verdachten aangehouden (een overval wordt meestal door meerdere verdachten gepleegd). De repressieve overvallenteams in Zwolle en Deventer zijn dus redelijk succesvol geweest. In Deventer zijn 7 van de 21 overvallen opgelost; in Zwolle 6 van de 13.

### Integrale aanpak

De overvalproblematiek is door zijn aard en omvang alleen te bestrijden door een integrale aanpak. Wij hebben voor 2011 hiervoor een programma opgesteld. Hierbij zorgt de politie voor heterdaadkracht, opsporing en analyse waarbij de andere partners - maar ook de burgers - moeten bijdragen om de aanpak succesvol te laten zijn. Een SGBO (Staf Grootschalig Bijzonder Optreden) stuurt de integrale aanpak aan.

### 2.7.2 Huiselijk geweld<sup>13</sup>

Huiselijk geweld is in de afgelopen jaren stabiel gebleven. We hebben vooral in ons interne en externe (werk)proces geïnvesteerd en in de invoering van het huisverbod.

Huiselijk geweld	Misdrijven <sup>14</sup> 2010	Gemiddelde 2007-2008
<b>Regio</b>	<b>693</b>	<b>699</b>
Dalfsen-Ommen	21	17
Team Hardenberg	53	48
Zwolle Totaal	217	228
Team Horst & Waterland	40	31
Team Kampen	74	72
Team Steenwijkerland	68	49
Deventer Totaal	177	198
Team Salland	43	58

### Huisverbod

Vanaf 1 maart 2009 is het huisverbod<sup>15</sup> ingevoerd, bedoeld om huiselijk geweld verder terug te dringen. Het invullen van het risicotaxatieformulier (RIHG) en het adviseren van de burgemeester om een huisverbod op te leggen, is een belangrijke taak van de politie (hulpofficier van justitie). In 2010 zijn in totaal 74 huisverboden opgelegd. Dit gebeurde het vaakst in Zwolle (29). Deventer bleef ten opzichte van Zwolle achter vanwege aanloopproblemen bij de invoering. Inmiddels zijn

<sup>12</sup> Bron: Landelijk Overvallen Registratie Systeem (LORS). Volgens dit registratiesysteem is een overval 'het met geweld of onder bedreiging van geweld, wegnemen of afpersen van enig goed, gepleegd tegen personen die zich in een afgeschermd ruimte bevinden of op een gepland/georganiseerd (waarde)transport, of poging daartoe'.

<sup>13</sup> Sinds de invoering van BVH is de projectcode Huiselijk Geweld geen verplicht veld meer om in te vullen door de politiemedewerkers. Ook vindt sinds eind 2008 geen controle meer plaats op deze invoer. In augustus/september 2010 is gedurende vier weken een steekproef uitgevoerd om te kijken in hoeverre politiemedewerkers de projectcode correct invullen. Uit de steekproef blijkt dat de medewerkers de code goed gebruiken. We constateerden slechts een foutmarge van 5%. De steekproef gaan we vanaf nu jaarlijks houden. De portefeuillehouder heeft dan ook besloten dat we weer cijfers kunnen publiceren.

<sup>14</sup> Optelling aangiften opgenomen en misdrijven ambtshalve

<sup>15</sup> Het huisverbod houdt in dat een pleger van huiselijk geweld in beginsel tien dagen zijn of haar woning niet meer in mag en in die periode ook geen contact mag opnemen met de partner of de kinderen

deze opgelost en zijn er in de eerste maanden van 2011 evenveel huisverboden in Deventer opgelegd als in Zwolle. In het laatste halfjaar is extra aandacht besteed aan het thema huiselijk geweld. Dit heeft geleid tot meer huisverboden. Naast het aantal opgelegde huisverboden is negentien keer het RIHG invuld, zonder dat dit geleid heeft tot een huisverbod.

Aantal huisverboden	2010	Januari t/m april	Mei t/m augustus	Sept. t/m december
<b>Regio</b>	<b>74</b>	<b>19</b>	<b>19</b>	<b>36</b>
Dalfsen	2	-	1	1
Deventer	14	1	4	9
Hardenberg	6	1	2	3
Kampen	5	1	2	2
Olst-Wijhe	1	-	1	-
Ommen	3	1	1	1
Raalte	1	1	-	-
Staphorst	1	1	-	-
Steenwijkerland	10	3	4	3
Zwartewaterland	2			2
Zwolle	29	10	4	15

### 2.7.3 Zeden

De aanpak van zedenmisdrijven heeft prioriteit in het korps. De gevolgen voor het slachtoffer zijn vaak zeer ingrijpend en niet zelden gaan zedenmisdrijven gepaard met geweld of bedreiging met geweld. In 2010 zijn 58 verdachten aangehouden voor zedenmisdrijven.

	Misdrijven		Verdachten OM	
	2010	Gemiddelde 2006-2008	2010	Regionale doelstelling verdeeld naar rato misdrijven
<b>Regio</b>	<b>226</b>	<b>267</b>	<b>58</b>	<b>81</b>
Team Dalfsen/Ommen	7	17	2	5
Team Hardenberg	8	26	2	8
Zwolle Totaal	91	88	26	27
Team Horst en Waterland	7	15	1	5
Team Kampen	14	24	5	7
Team Steenwijkerland	17	19	4	6
Deventer Totaal	52	52	9	16
Team Salland	30	25	9	8

#### DNA-match na in onderzoek aanranding Holtenbroek

Naar aanleiding van twee aanrandingen (in één geval tevens mishandeling) in de wijk Holtenbroek in Zwolle (in juli en augustus) is direct een groot onderzoek gestart. De gevonden sporen zijn naar het NFI gestuurd, onder passanten zijn flyers uitgedeeld, de VAG en bikers hebben 's avonds en 's nachts geobserveerd. Uiteindelijk heeft het op één van de slachtoffer aangetroffen DNA tot een verdachte geleid: op maandag 27 december werd een 18-jarige Zwollenaar aangehouden. De man zat sinds eind september vast voor twee andere zaken, waarvoor zijn DNA was afgenomen. Dit bleek te matchen met het DNA dat aangetroffen werd tijdens het onderzoek naar de aanranding in juli in Zwolle.

### 2.7.4 Geweld tegen ambtenaren met publieke functie

Agressie en geweld tegen medewerkers met een publieke taak accepteren we niet! Landelijk zijn er afspraken gemaakt met de politie en het openbaar ministerie om hiertegen op te treden. De politie zorgt dat de aangifte wordt opgenomen met een speciale registratiecode zodat duidelijk is dat er sprake is van geweld of agressie tegen hulpverleners. Dit wordt ook gecommuniceerd naar het Openbaar Ministerie zodat hier rekening mee wordt gehouden in de strafeis.

## Gezamenlijke aanpak

Naast de uitvoering van de landelijke afspraken heeft Politie IJsselland ervoor gekozen haar krachten te bundelen met die van Politie Twente en Provincie Overijssel. De drie partijen willen samen met werkgevers agressie en geweld tegen medewerkers in de publieke sector voorkomen en beperken. Er is een projectleider aangesteld die namens de drie partijen werkgevers in Overijssel benadert met als doel bewustwording en het delen van kennis. Op dit moment wordt de laatste hand gelegd aan een projectplan en een voorlichtingsfilm. Er worden speciale dossier-mappen ingevoerd waardoor het voor het OM direct duidelijk is dat we te maken hebben met agressie en geweld tegen medewerkers in de publieke sector. Momenteel wordt een nulmeting uitgevoerd zodat we beschikken over accurate cijfers.

## Geweld tegen politiemedewerkers

Geweld tegen een politiemedewerker heeft invloed op het gevoelsleven van de betreffende medewerker en is een aantasting van het gezag van de politie op straat. Politie en het OM geven hoge prioriteit aan de behandeling van zaken van geweld tegen politiemedewerkers.

In 2010 zijn er 367 zaken geweest van Geweld tegen Politieambtenaren (GTPA). Ten opzichte van 2009 is dit een stijging van 8 zaken. Het aantal gevallen van belediging is aanmerkelijk gestegen met 79 zaken (+50%). De overige zaken zijn gedaald met 71 zaken. Vermoedelijk heeft de invoering van het vervolgingsbeleid van OM en rechterlijke macht, de landelijke campagnes ("handen af van onze helpers") en het zero-tolerance-beleid binnen de politie, effect gehad. Hierdoor is wel een stijging waar te nemen van het aantal aangiften van belediging.

Geweld tegen politiemedewerkers	2009	2010
Belediging	161	240
Bedreiging	31	27
Belediging en bedreiging	24	8
Verzet zonder geweld	43	22
Mishandeling	39	28
Verzet met geweld	11	10
Niet voldoen aan bevel of vordering	50	32
Totaal	359	367

## 2.8 Jeugd

In lijn met de landelijke trend blijft ook in IJsselland de instroom van jeugdige verdachten achter ten opzichte van voorgaande jaren. De norm voor de doorlooptijden (Kalsbeeknorm) is in 2010 gehaald. 85% van de processen verbaal was binnen 30 dagen bij het OM. Per 13 december hebben we het PVM (Proces Verbaal Minderjarige) ingevoerd, wat het verwijzen naar OM en Halt eenvoudiger maakt. We verwachten dat dit een positieve invloed op de instroom heeft.

Jeugdige Verdachten (12 t/m 24 jaar)	Totaal 2010	Gemiddelde 2006-2008	Jan-mei	Mei-Aug	Sept-dec
<b>Regio</b>	<b>2.452</b>	<b>2.642</b>	<b>905</b>	<b>704</b>	<b>843</b>
Dalfsen/Ommen	132	130	47	51	34
Hardenberg	232	275	98	64	70
Zwolle Totaal	873	922	314	260	299
Horst en Waterland	129	131	48	31	50
Kampen	225	267	73	68	84
Steenwijkerland	110	195	48	28	34
Deventer Totaal	601	553	210	163	228
Salland	150	169	67	39	44

## Jeugdige verdachten voor geweld

Als er incidenten zijn op bijvoorbeeld uitgaansavonden, is er vaak jeugd bij betrokken. Daarom is er in de gebiedsgebonden teams veel aandacht voor de veiligheid op straat (VOS). In Steenwijkerland is mede hierdoor het uitgaansgeweld in de afgelopen jaren afgenomen, met als gevolg ook minder jeugdige verdachten voor geweld. In lijn met het achterblijven van de algemene instroom was ook het aantal jeugdige verdachten voor geweld in 2010 lager dan het gemiddelde in de jaren 2006-2008.

Jeugdige verdachten (12 t/m 24 jaar)- Geweld					
	Totaal 2010	Gemiddelde 2006-2008	Jan-mei	Mei-aug	Sept-dec
<b>Regio</b>	<b>772</b>	<b>902</b>	<b>316</b>	<b>204</b>	<b>252</b>
Dalfsen/Ommen	47	44	23	15	9
Hardenberg	76	80	30	23	23
Zwolle Totaal	251	303	91	79	81
Horst en Waterland	34	38	14	6	14
Kampen	86	96	33	15	38
Steenwijkerland	39	78	21	11	7
Deventer Totaal	171	193	64	43	64
Salland	68	70	40	12	16

## Halt

Sinds 1 januari 2010 is een nieuwe Halt-aanwijzing van kracht en hanteren de gebiedsgebonden teams de nieuwe verwijscriteria. Zo verwijzen zij bijvoorbeeld minderjarigen die onder invloed zijn van alcohol naar Halt. Ook dit jaar is de Kalsbeeknorm gehaald: 87% van de verwijzingen was binnen 7 dagen bij Halt. De gemiddelde doorlooptijd was vier dagen.

In de eerste helft van 2010 was er een stijging van het aantal Halt-verwijzingen ten opzichte van 2009, maar uiteindelijk bleef het totale aantal achter ten opzichte van de planning. De daling van de afgelopen jaren is nu gestabiliseerd. In 2006 was het aantal doorverwijzingen heel hoog, zodat de planning (die gebaseerd is op de jaren 2006-2008) ook nog hoog is. Ook de invoering van Salduz is van invloed op het aantal Halt-verwijzingen.

Aantal Halt verwijzingen <sup>16</sup>	2010	Gemiddelde 2006-2008	2009
<b>Totaal</b>	<b>292</b>	<b>431</b>	<b>317</b>
Team Kampen	85	71	72
Team Horst & Waterland	7	26	6
Team Steenwijkerland	13	18	24
Zwolle Totaal	62	110	62
Team Dalfsen-Ommen	2	25	11
Team Hardenberg	31	45	27
Deventer Totaal	53	94	68
Team Salland	36	42	45

## Doorverwijzing 12-minners

Vanaf december 2009 is het niet meer mogelijk is om jongeren onder de twaalf door te verwijzen naar Halt als zij een delict plegen. We hebben dan ook de nieuwe landelijke werkwijze om 12-minners door te verwijzen naar Bureau Jeugdzorg geïmplementeerd. Onderzoek door een stagiaire wees uit dat onze werkwijze overeenkomt met de landelijke richtlijnen. Met aanbevelingen om de aanpak te optimaliseren gaan we in 2011 aan de slag. Het aantal doorverwezen verdachten onder de 12 jaar is nagenoeg gelijk gebleven ten opzichte van voorgaande jaren.

<sup>16</sup> Bron: Halt IJsselland

### Zorgmelding bij Bureau Jeugdzorg

Conform de landelijke afspraken doen we bij zorg over jongeren melding bij Bureau Jeugdzorg. In 2010 was er extra aandacht voor Huiselijk Geweld en het gebruik van het Zorgformulier. In de praktijk bleek dat er niet altijd een zorgmelding bij Bureau Jeugdzorg werd gedaan bij huiselijk geweld, terwijl dit wel een afspraak is. Samen met het Steunpunt Huiselijk Geweld hebben we contact hoe we de samenwerking en doorverwijzing kunnen verbeteren. (aantal volgt, cijfers via BJJ)

### Jeugdoverlast en jeugdgroepen

In het voorjaar hebben de teams de informatie over jeugdgroepen in hun werkgebied beschreven in de Gebiedsscans Criminaliteit en Overlast. Deze groepen zijn in beeld gebracht met behulp van de shortlistmethodiek. De teams waren actief in de integrale aanpak van overlastlocaties, zowel preventief als repressief. Zo is in Zwolle-Zuid samen met buurtbewoners, jongeren, gemeente en jongerenwerkers een groot overlastprobleem opgelost. Daarnaast is in Zwolle de samenwerking tussen politie en jongerenwerk vastgelegd in een praktijkboek over het Koppelwerk, dat wordt ingezet bij de aanpak van jeugdoverlast.

Volgens de evaluatie van de implementatie van het landelijke masterplan jeugdgroepen werken we conform de landelijke afspraken en hebben we het thema goed ingebed in onze beleidscyclus. In het najaar was er de jaarlijkse regionale inventarisatie van jeugdgroepen, die onder meer als input diende voor de landelijke inventarisatie. We onderzoeken nu hoe we door bijvoorbeeld het gebruik van MIB<sup>17</sup> en BVH de registratie van jeugdgroepen kunnen optimaliseren in lijn met de landelijke ontwikkelingen.

#### Jeugdgroepen en lokale aanpak overlast

In samenwerking met jongerenwerk en gemeente heeft het team Steenwijkerland alle jeugdgroepen in het gebied uitgebreid in kaart gebracht. Voor een aantal zijn plannen van aanpak opgesteld. De uitvoering hiervan loopt. Dat de aanpak van overlast door jongeren soms eenvoudig is, bleek in Kampen. Daar is jeugdoverlast door een groep effectief opgelost door onder andere een bankje bij de overlastlocatie te verplaatsen. Op basis van informatie van jongerenwerk en politie heeft de gemeente actie ondernomen. Dit, in combinatie met het goede contact dat politie en jongerenwerk met de jongeren hebben, bleek de oplossing voor het overlastprobleem.

#### Meer kennis van 'online leefomgeving'

We hebben meegewerkt aan de totstandkoming van het landelijk plan van aanpak Politie, Jeugd en de Virtuele wereld (expertgroep Digikids). Hierin staan acties waardoor de politie meer bewust en bekwaam wordt op het gebied van de 'online leefomgeving' van jongeren. Regionaal zijn al een aantal acties in gang gezet. Het thema kwam bijvoorbeeld uitgebreid aan bod tijdens de Politievakdag: *Divers en Digitaal*, op 3 november. Deze dag genereerde veel enthousiasme bij medewerkers en partners en heeft het besef bevordert dat de online leefomgeving geen 'andere' wereld is, maar gewoon 'onze' wereld. De Politievakdag leverde vervolgacties op, zoals een regionale pilot om wijkagenten actief te laten zijn op Twitter. Daarnaast is gestart met het inrichten van een proeftuin internetsurveillance jeugd, waarin we proactief onze kennis over jongeren en jeugdgroepen en hun online gedragingen willen vergroten. IJsselland is hiermee een landelijke pilotregio.

## 2.9 Verkeersveiligheid

Om de veiligheid in het verkeer te vergroten werken we nauw samen met wegbeheerders, weggebruikers en partners in verkeersveiligheid. We streven jaarlijks naar een afname van het aantal gewonden en doden in het verkeer. Het aantal dodelijke verkeersslachtoffers was met 26 regionaal gelijk aan vorig jaar. Helaas stegen afgelopen jaar zowel het aantal dodelijke slachtoffers als ziekenhuisgewonden ten opzichte van de jaren 2006 – 2008.

### Dodelijke verkeersslachtoffers

In de eerste drie maanden van het jaar vielen er vier dodelijke slachtoffers te betreuren bij meerdere zware ongelukken in Genemuiden, Zwartsluis en Staphorst (team Horst en Waterland). Vermoedelijk ontstonden de ongelukken door gladheid en andere winterse omstandigheden.

<sup>17</sup> Monitor Integrale Bevraging. Dit is een applicatie die gegevens combineert uit meerdere systemen uit meerdere regio's, waardoor een compleet beeld van groepen en/of personen ontstaat.

Dodelijke verkeersslachtoffers	2010	2009	Gemiddeld 2006-2008
<b>Regio</b>	<b>26</b>	<b>26</b>	<b>21</b>
Team Dalfsen-Ommen	2	4	3
Team Hardenberg	5	1	4
Zwolle Totaal	5	2	2
Team Horst en Waterland	7	5	3
Team Kampen	1	2	2
Team Steenwijkerland	3	2	2
Deventer Totaal	2	9	2
Team Salland	1	1	3

### Ziekenhuisgewonden

We constateren in 2010 een stijging van het aantal ziekenhuisgewonden in het verkeer met 9%, ten opzicht van het gemiddelde in de periode 2006-2008. De meeste ziekenhuisgewonden vielen het afgelopen jaar in het centrum van Zwolle en Deventer en in het werkgebied van team Dalfsen-Ommen. De ongevallen vonden verspreid door beide gemeentes plaats (geen hotspots).

Gewonden in het verkeer	2010 totaal	2010 jan-apr	2010 mei-aug	2010 sep-dec	Gemiddeld 2006-2008
<b>Regio</b>	<b>395</b>	<b>144</b>	<b>143</b>	<b>108</b>	<b>363</b>
Team Dalfsen-Ommen	61	20	25	13	40
Team Hardenberg	59	19	26	13	57
Zwolle Totaal	76	34	24	18	69
Team Horst en Waterland	31	8	7	16	32
Team Kampen	32	12	11	9	33
Team Steenwijkerland	34	12	13	9	33
Deventer Totaal	65	25	24	16	63
Team Salland	37	10	13	14	34

### Uitbreiding werkwijze 49 CC

In april startten de teams in Deventer met de aangepaste werkwijze '49CC'. First-offenders van forse snelheidsovertredingen of die ander verkeersgevaarlijk gedrag vertonen komen in Zwolle en Deventer in aanmerking voor een leerstraf in plaats van een forse boete. Als ze de leerstraf niet (naar behoren) verrichten, volgt alsnog een strafrechtelijke afdoening. De verwachting was aan ruim 30 personen de leerstraf aan te bieden, het gebeurde echter 58 keer. In zes van deze gevallen volgde alsnog een strafrechtelijke afdoening. Inmiddels hebben 41 mensen de leerstraf met succes afgerond. In 2011 voeren we de werkwijze ook in in de andere gemeentes.

### Team Verkeer

Team verkeer maakt jaarlijks met het Landelijk Parket van het Openbaar Ministerie afspraken over het aantal uren dat zij besteedt aan verkeershandhaving. In 2010 heeft het team haar doelen voor controles op snelheid, alcohol in verkeer en door roodlicht rijden gehaald. Het team heeft 5% minder uren besteed aan controles op het dragen van de gordel en helm dan zij had gepland.

Categorie	Gepland	Gerealiseerd
Snelheid	10.296	10.048
<i>Radarcontroles</i>	5.616	4.928
<i>Overige snelheidscontroles</i>	4.680	5.120
Alcohol	2.496	2.500
Gordel / Helm	3.110	2.937
<i>Gordel</i>	2.288	2.434
<i>Helm</i>	832	503
Roodlicht	832	877

## 2.10 Milieu

De opsporing van milieucriminaliteit is afhankelijk van de informatievoorziening, want milieucriminaliteit is 'haalcriminaliteit'. Toch komt nog onvoldoende informatie naar voren die kan leiden tot opsporingsonderzoeken. Wel is een regionale taakaccenthouder milieu aangewezen, waarmee een goede uitwisseling van informatie plaatsvindt. Maandelijks worden nu 'signaallijsten' opgemaakt. Er is onderzoek gedaan op verschillende thema's, zoals Illegale lozingen van afvalstoffen, export van elektronica, vuurwerk, inzameling van bedrijfsafvalstoffen (o.a. accu's) en de verwerking van groenafval, compost en grondstromen. Bij een onderzoek naar visstroperij werden drie verdachten - afkomstig uit het oosten van Duitsland - aangehouden, waarbij 350 kg vis in beslag werd genomen plus veel illegale visbenodigdheden. Niet alle onderzoeken hebben tot een proces-verbaal geleid, omdat niet altijd de strafbaarheid kon worden aangetoond. Ook hebben niet alle projectvoorstellen aanleiding gegeven om een opsporingsonderzoek in te stellen.

Milieucriminaliteit	2010	Prestatieafpraak
Aantal betekenisvolle zaken	10	8
Aantal onderzoeken naar (middel)zware milieucriminaliteit	3	3
Aantal preweegdocumenten	10	10
Ontneming van wederrechtelijk verkregen voordeel	€ 247.500, -	€ 200.000, -

### Ontneming financieel voordeel

Er is conservatoir beslag gelegd voor een bedrag van € 225.000, - in een onderzoek naar illegale inzameling van oude metalen. Bij een onderzoek naar het zonder vergunning inzamelen en breken van puin is een voordeelsberekening van € 22.500, - opgemaakt. Een onderzoek naar het verwerken van groenafval, compost en grondstromen bevindt zich in de eindfase en de berekening van het wederrechtelijk verkregen voordeel moet nog plaatsvinden.

### Transport illegaal vuurwerk

In oktober reed een te zwaar beladen bestelbusje op de A28. Bij controle bleek dat het busje 3.500 kg illegaal vuurwerk vanuit België vervoerde. De chauffeur werd als verdachte aangehouden. Uit het onderzoek bleek dat de organisatie van deze illegale vuurwerkhandel veel overeenkomsten vertoonde met de handel in verdovende middelen. Ingehuurde chauffeurs die weinig of niets weten, begeleiding van het transport, eenmalig gebruik van communicatiemiddelen etc. De opdrachtgevers bleven op deze wijze buiten schot.

### Intelligent netwerken

Er zijn verkennende besprekingen gevoerd met o.a. de asbestbranche om tot een aanpak van illegale asbestsaneringen te komen, maar dit heeft uiteindelijk niet geleid tot een opsporingsonderzoek. Wel heeft een multidisciplinair team een bestuurlijk vervolg gegeven aan het onderzoek 'Emma' uit 2009. Bij dat strafrechtelijk onderzoek werd geconstateerd, dat ook het bestuur een belangrijke rol heeft in het tegengaan van illegale export van wit- en bruingoed naar landen als Ghana. Samen met gemeenten, VROM, de belastingdienst, provincie, kamer van koophandel en het bedrijfsleven is een bestuurlijk controletraject opgezet om de detailhandel positief te beïnvloeden. Het succes van dit project heeft geleid tot landelijke navolging.

### Samenvoeging milieuteams in TIJN<sup>18</sup>

De beoogde samenvoeging is door de landelijke ontwikkelingen voor de vorming van een nationale politie ingehaald. Wel is incidenteel in onderzoeken informatie en kennis gedeeld.

### Milieuhandhaving in de gebiedsgebonden teams

In het kader van het landelijke speerpunt EVOA (overbenging van afvalstoffen) zijn twee multidisciplinaire transportcontroles uitgevoerd. Ook zijn gezamenlijke controles uitgevoerd op het verbranden van afval. Andere controles vonden plaats op o.a. illegale kap van bomen, inrichtingsgebonden activiteiten zonder vergunning of in strijd met vergunningsvoorwaarden, illegale asbestsloop en op de handhaving van de groene wetgeving. Tot slot zijn vijf onderzoeken uitgevoerd naar bouw- en sloofafval in relatie tot asbest. Het aantal verdachten OM blijft in de gebiedsgebonden teams gemiddeld met 34% achter bij de planning. In 2010 zijn 205 verdachten OM bij het openbaar ministerie binnengekomen in plaats van de beoogde 310 verdachten. Hoewel

<sup>18</sup> Samenwerkingsverband tussen de regio's Twente, IJsselland en Noord- en Oost-Gelderland

elk team de beschikking zou moeten hebben over één milieucontactambtenaar (0,5 fte) is er in Zwolle en Deventer sprake van een vacature.

Milieu	Verdachten OM					
	Marap 1 2010	Marap 2 2010	Marap 3 2010	2010	Prestatie- afspraken	Verschil
<b>Regio</b>	<b>81</b>	<b>53</b>	<b>71</b>	<b>205</b>	<b>310</b>	<b>-34%</b>
Team Dalfsen-Ommen	5	4	4	13	35	-63%
Team Hardenberg	12	6	18	36	44	-18%
Zwolle Totaal	10	0	1	11	27	-59%
Team Horst en Waterland	11	7	8	26	37	-30%
Team Kampen	15	11	13	39	32	+22%
Team Steenwijkerland	10	6	7	23	50	-54%
Deventer Totaal	9	10	8	27	48	-44%
Team Salland	9	9	12	30	38	-21%

## 2.11 Politie Vreemdelingentaak

De inwerkingtreding van het 'Protocol Identiteitsvaststelling' heeft de nodige inzet gevraagd, doordat de technische uitrol met de nodige verstoringen gepaard ging. Ook is dertig procent van de teamcapaciteit besteed aan opleidingen voor het opsporen van migratiecriminaliteit. Met ondersteuning van het team tactiek zijn gecompliceerde mensenhandel onderzoeken uitgevoerd. Deze onderzoeken en de aanpak van identiteitsfraude vormden een uitbreiding van het takenpakket. Hierdoor en door de eerder genoemde opleidingen, zijn de doelstellingen op het gebied van vreemdelingtoezicht niet allemaal gehaald.

Vreemdelingtoezicht	2010	Plan
Aantal in de PSH-V geregistreerde identiteitsonderzoeken (1 <sup>e</sup> lijn)	189	250
Aantal naar het OM ingezonden PV's identiteitsfraude	-	10
Aantal backoffice identiteitsonderzoeken	35	100
Aantal bij de IND ingediende voorstellen OVR (Ongewenste Vreemdeling)	9	20
Aantal overdrachtsdossiers aan DT&V (Dienst Terugkeer en Vertrek)	53	75

### 1<sup>e</sup> lijns identiteitsonderzoeken

Aan het begin van het jaar is een achterstand ontstaan in de registratie van identiteitsonderzoeken in PSH-V. Als uitvloeisel van Progis registereren de gebiedsgebonden teams deze onderzoeken in BVH. De ketenpartners in de vreemdelingenketen hechten aan registratie in PSH-V en daarom zijn identiteitsonderzoeken alsnog ingevoerd.

### PV's identiteitsfraude

De aantallen processen-verbaal voor identiteitsfraude worden geregistreerd door Justitie, maar voornamelijk is men niet in staat deze cijfers aan te leveren. Wel is duidelijk dat de planning van 20 processen-verbaal niet wordt gehaald. Deze doelstelling is mede gebaseerd op de verwachting, dat Progis in een eerder stadium operationeel zou zijn, waardoor meer gevallen van identiteitsfraude zichtbaar zouden moeten worden. De verlate invoering van Progis is overigens ook de oorzaak van de aanmerkelijke vermindering van het aantal verzoeken om backoffice identiteitsonderzoeken in te stellen.

## 2.12 Zware en georganiseerde criminaliteit

### Criminele samenwerkingsverbanden

De OCTA 2009 (Organized Crime Threat Assessment) is in het najaar van 2010 geactualiseerd. Hieruit lijkt dat in IJsselland twintig CSV's actief zijn, die zich voornamelijk (60%) bezighouden met de (georganiseerde) hennepcultuur. Er is sprake van een CSV als twee of meer personen structureel samenwerken bij het plegen van strafbare feiten. Eind 2010 heeft de Regionale Stuurploeg Opsporing de 'update' van de OCTA besproken en afgewogen welke CSV's het korps in 2011 gaat onderzoeken of in projectvoorbereiding neemt. Onderzoeken naar CSV's hebben vaak een lange doorlooptijd.

In verband met de vele onderzoeken die in dit jaar door TGO's zijn uitgevoerd (zie hieronder), zijn er in 2010 geen nieuwe onderzoeken naar CSV's gestart.

In het afgelopen jaar zijn wel een aantal eerder begonnen onderzoeken naar de georganiseerde hennepcultuur, veelal in combinatie met witwassen, afgerond. Hierbij hebben we de gemeente ook geadviseerd bestuurlijke maatregelen te nemen richting een growshop en een café.

#### Met bigbags vol hennep de grens over

Dit onderzoek startte in mei 2009 nadat in Duitsland een drugstransport onderschept werd. Daarbij werden twee drugskoeriers met negentig kilo marihuana in hun auto aangehouden. Uit het Duitse onderzoek bleek dat er in de maanden ervoor ruim veertig transporten hadden plaatsgevonden. Hierbij leverde een Zwolse verdachte grote hoeveelheden (soft)drugs aan en deze werden via een Heerdense verdachte naar Duitsland geëxporteerd. Politie IJsselland heeft vervolgens de drugshandel en drugstransporten naar Duitsland onderzocht. Dit resulteerde in diverse onderscheppingen van drugstransporten, tientallen aanhoudingen en een groot aantal doorzoekingen waarbij diverse auto's, motoren, jetski's, aanhangwagens, hennep en hennepapparatuur in beslag werden genomen. Bij het onderzoek werden naast de gebruikelijke observaties ook gebruik gemaakt van zeer geavanceerde technieken bij het tappen.

Doelen zware, georganiseerde criminaliteit	2010	Doel 2010
Onderzoeken naar criminele samenwerkingsverbanden	Drie in 2009 gestarte onderzoeken afgerond; Geen nieuwe onderzoeken naar CSV's.	1
Projectvoorbereiding	2	6
Preweedocumenten Migratiecriminaliteit	Geen	5
TGO	3 (zie toelichting)	2

#### Projectvoorbereiding

In de verslagperiode zit het onderzoek naar drie criminele samenwerkingsverbanden die zich bezighouden met georganiseerde hennepcultuur en witwassen (door onder meer aan- en verkoop van onroerend goed en hypothecaire leningen) nog in de projectvoorbereidingsfase. Naast een strafrechtelijke aanpak wordt in deze zaken afgewogen of een bestuurlijke, fiscale of andere aanpak haalbaar is.

#### Preweedocumenten Migratiecriminaliteit

In de verslagperiode zijn nog geen preweegdocumenten op het gebied van migratiecriminaliteit opgesteld ten gevolge van participatie in tactische opsporingsonderzoeken en de lopende TGO's.

#### Kinderporno

De korpsen Twente, IJsselland en Noord- en Oost-Gelderland participeren sinds december 2009 met elk twee medewerkers in het interregionale team Kinderporno TIJN. Dit team biedt de korpsen tactische en technische ondersteuning bij het uitvoeren van het onderzoek naar kinderporno. De korpsen blijven zelf verantwoordelijk voor de aanpak van kinderporno. Het team heeft in 2010 tot 1 september meer dan tien zaken in onderzoek gehad; niet in alle gevallen werd na onderzoek van het inbeslaggenomen digitaal materiaal kinderporno aangetroffen of kon een verdachte worden aangehouden. Een paar onderzoeken zijn overgedragen aan een ander korps. De samenwerking in het interregionale team wordt begin 2011 geëvalueerd.

#### Samenwerking buitenland

In 2010 is onder meer een onderzoek afgerond naar aanleiding van informatie uit het buitenland over een meisje van elf jaar dat mogelijk slachtoffer was van kinderporno. Er is in samenwerking met de Amerikaanse politie uitgebreid digitaal onderzoek gedaan, ook met het oog op het identificeren van mogelijke andere slachtoffers. De verdachte is onlangs in eerste aanleg veroordeeld tot een gevangenisstraf van vier jaar.

### **Drie onderzoeken Team Grootschalige Opsporing (TGO)**

In 2010 heeft een Team Grootschalige Opsporing een kapitaal misdrijf uit 2009 (september) onderzocht. Dit onderzoek naar de gewelddadige dood van een echtpaar uit Vollenhove heeft in april tot de aanhouding van een zoon van het echtpaar. Hij is in juli in vrijheid gesteld. Het onderzoek wordt nog voortgezet, onder andere door middel van verdere (opsporings)berichtgeving; de kans is niet uitgesloten dat alsnog andere (indirecte) getuigen zich melden.

In maart 2010 startte een TGO een onderzoek naar de vermissing van een 34-jarige man van Turkse afkomst uit Steenwijk, nadat zijn auto brandend was aangetroffen in Haren (Groningen). In juni werden vervolgens zijn ledematen aangetroffen in de Steenwijker AA, net buiten de gemeentegrens van Steenwijkerland. In augustus werden twee verdachten aangehouden en diverse woningen werden doorzocht. Het onderzoek tegen hen leidde helaas niet tot een oplossing. Het onderzoek heeft zich vanaf september vervolgens toegespitst op de mogelijkheid dat de man betrokken was geraakt bij criminele activiteiten en dat zijn dood hiermee verband hield, maar hiervan is geen bevestiging gekregen. Er lopen nog onderzoeksactiviteiten naar onder andere de herkomst van de zak waarin de ledematen waren verpakt. In februari 2011 heeft de politie een specifieke webpagina geopend in het kader van opsporingsberichtgeving. Via die webpagina wordt het publiek expliciet gevraagd om mee te denken over wat er kan zijn gebeurd.

In juni van dit jaar heeft een TGO de aangifte van verkrachting van een meisje van 17 jaar van Nigeriaanse afkomst onderzocht. Nadat het team mede op basis van rapportages van externe gedragsdeskundigen had geconcludeerd dat er (hoogstwaarschijnlijk) sprake is van een valse aangifte, heeft het team het onderzoek gestaakt.

### **Bestuurlijke advisering**

Bij onderzoeken naar zware georganiseerde criminaliteit wordt steeds meer gekeken of er alternatieve mogelijkheden zijn deze criminaliteit aan te pakken. Binnen het project Financieel Economische Criminaliteit (zie hierna bij FinEC) is daarvoor in 2009 een externe bestuurskundige, financiële expertise en een informatienetwerker aangetrokken.

Er zijn in de verslagperiode enkele bestuurlijke rapportages opgemaakt over onder andere (vergunningen van) coffeeshops, growshops en seksinrichtingen. Ook is een vervolg gegeven aan een milieuonderzoek uit 2009 waarbij werd geconstateerd, dat ook het bestuur een belangrijke rol heeft in het tegengaan van illegale export van wit- en bruingoed. Samen met gemeenten, VROM, de belastingdienst, provincie, kamer van koophandel en het bedrijfsleven is een bestuurlijk controle traject opgezet om de detailhandel positief te beïnvloeden. Verder hebben we naar aanleiding van een zedenzaak vrijwilligersorganisaties geadviseerd hun intakebeleid aan te scherpen.

In 2010 is verder een thematische analyse van de georganiseerde hennepcultuur en de CSV's die zich hiermee bezighouden, afgerond. Hierbij richten we vooral de aandacht op alternatieve aanpakken. Aan de hand van de stappen die in het productie- en logistieke proces van de georganiseerde hennepcultuur kunnen worden onderscheiden, hebben we de rol van de personen binnen de criminele samenwerkingsverbanden geanalyseerd. Daarnaast bekijkt een denktank met deelname van externe partners, aan de hand van deze methode welke (bestuurlijke) maatregelen we kunnen nemen om het proces te verstoren.

### **Vernieuwde aanpak (georganiseerde) hennepcultuur**

Met het oog op de invoering van de vernieuwde aanpak van de hennepcultuur, die is ontwikkeld binnen het landelijk Programma Aanpak Georganiseerde Hennepcultuur (PAGH), is een regionaal coördinatiepunt hennep ingericht. Dit ondersteunt de gebiedsgebonden teams bij onderzoeken onder meer om te bereiken dat zij zich deze nieuwe aanpak eigen maken. In 2011 zal het accent liggen op het opleiden van de taak accenthouders (vanuit het PAGH is een cursus ontwikkeld) en het meer leggen van conservatoir beslag in zaken waar eerder is geoogst

In 2010 zijn 157 hennepkwekerijen ontmanteld, waarvan 62 in Deventer en 35 in Zwolle. Bij 73 kwekerijen was er ook sprake van diefstal van stroom. In totaal zijn 168 verdachten gehoord. Deze zijn (of worden binnenkort) overgedragen aan het openbaar ministerie.

Het onderzoek naar de hennepcultuur richt zich er ook op de verdachten financieel te treffen. Aan de hand van een berekening van de eventuele eerdere oogsten berekent de politie wat met de hennepcultuur is verdiend. In 2010 betrof het bijna € 2 miljoen.

De afgelopen maanden hebben gemeenten, openbaar ministerie, woningcorporaties, de netbeheerder, de belastingdienst en het UWV een nieuw conceptprotocol opgesteld voor een integrale aanpak met als doel:

- het nemen van preventieve en repressieve maatregelen om gevaarlijke situaties te beëindigen
- het voorkomen en bestrijden van activiteiten op het gebied van hennepkwekerijen;
- het verbeteren van de leefbaarheid in de betreffende straten en buurten;
- het wegnemen van gevoelens van onveiligheid;
- het tegengaan van oneigenlijk gebruik van woonruimte.

Begin 2011 wordt hier definitieve besluitvorming over verwacht.

2010	Ontmantelde hennepkwekerijen	Verdachten OM <sup>19</sup>
<b>Regio</b>	<b>157</b>	<b>168</b>
Team Kampen	12	9
Team Horst & Waterland	4	4
Team Steenwijkerland	13	11
Zwolle Totaal	35	41
Team Dalfsen-Ommen	11	7
Team Hardenberg	12	13
Deventer Totaal	62	76
Team Salland	8	7

### Prostitutie en Mensenhandel

De aanpak van mensenhandel heeft hoge prioriteit. De Regionale Stuurploeg Opsporing (RSO) heeft een protocol vastgesteld, waarin is vastgelegd dat alle signalen van mensenhandel worden onderzocht, dat er een intakegesprek met een slachtoffer wordt gevoerd en dat er altijd een strafrechtelijk onderzoek volgt als er aanwijzingen zijn dat er sprake is van mensenhandel.

Doelen prostitutie en mensenhandel	2010	Doel 2010
Aantal onderzoeken mensenhandel	- gedurende het jaar 8 onderzoeken (waarvan 5 gestart in 2010) - 5 dossiers aan het OM overgedragen	5 tot 8
Aantal controles seksinrichtingen (25x6 per jaar)	91	156
Controles/onderzoeken illegale prostitutie	2 maal onderzoek 4 maal reactie op signalen	6
Informatieve slachtoffer-gesprekken (seksgerelateerde) mensenhandel	38	50

### Onderzoeken mensenhandel

In 2010 liepen acht onderzoeken naar mensenhandel, waarvan er vijf in 2010 zijn gestart. In 2010 zijn vijf dossiers aan het openbaar ministerie overgedragen.

Een van de onderzoeken was gestart na een controle van een seksinrichting eind 2009. Een prostituee uit Polen kon geen identiteitspapieren tonen. Na een uitgebreid onderzoek bleek sprake te zijn van mensenhandel. Een verdachte is hiervoor inmiddels veroordeeld.

<sup>19</sup> Het aantal ontmantelde hennepplantages en het aantal verdachten die hiervoor worden gehoord en in het dossier voor het openbaar ministerie worden vermeld, wordt - gezien de beperkingen van bijvoorbeeld de indeling van categorieën drugs in BVH - handmatig bijgehouden.

In een ander afgesloten onderzoek probeerde een verdachte via een chatsite meisjes te ronselen voor de prostitutie. De verdachte bleek ook in het bezit van kinderporno te zijn. Verder is onderzoek verricht na een melding over een meisje dat zich in het loverboycircuit zou bevinden; zij werd later aangetroffen in een seksinrichting. Als resultaat van dit onderzoek is een verdachte van mensenhandel aangehouden en overgedragen aan het openbaar ministerie.

### Onderzoek signalen

Het Cumanteam, dat signalen van mensenhandel onderkent en voorbereidend onderzoek doet, heeft in 2010 138 meldingen ontvangen. De inhoud van de meldingen is heel divers. De meldingen zijn afkomstig van scholen (over bijvoorbeeld spijbelgedrag), (jeugd)zorginstellingen (over bijvoorbeeld een weggelopen meisje), familieleden van mogelijke slachtoffers (over bijvoorbeeld omgang jonge dochter met oudere man) en politiemedewerkers van gebiedsgebonden teams of de CIE. Een enkele keer wordt via Bel M een melding gedaan.

### Informatieve gesprekken slachtoffers en toezicht (illegale) prostitutiesector

Er zijn 38 informatieve gesprekken met mogelijke slachtoffers gevoerd en 91 controles bij seksinrichtingen uitgevoerd. Deze aantallen zijn onder andere laag door langdurige ziekte van twee medewerkers. Ook zijn er diverse zeer intensieve slachtoffertrajecten geweest, die veel capaciteit kostten. De gesprekken met deze slachtoffers/aangevers waren gericht op het verkrijgen van tactische informatie over de zaak waardoor de verdachten van mensenhandel konden worden opgespoord.

Om dezelfde redenen is weinig actief onderzoek gedaan naar illegale prostitutie. We reageren altijd op signalen. Er zijn bijvoorbeeld gesprekken gevoerd met twee dames waarvan na onderzoek op internet een vermoeden bestond dat zij gedwongen in de prostitutie werkten en slachtoffer waren van mensenhandel. Hiervan is echter niet gebleken.

### Onderzoek prostitutiesector Deventer

In 2010 is voor de gemeente Deventer onderzocht in hoeverre sprake is van misstanden in de prostitutiesector. De controles in de vergunde prostitutiesector brengen met de huidige informatie weinig misstanden aan het licht en er zijn rondom de seksinstellingen geen grote ongeregelheden. Het blijkt echter door de verborgenheid van de sector en de snelle verplaatsingen van prostituees en hun mogelijke pooiers moeilijk om illegale prostitutie en misstanden te achterhalen. Het RIEC (Regionaal Informatie en Expertise Centrum) ondersteunt de gemeente Deventer bij het opzetten van de bestuurlijke aanpak om op verschillende terreinen 'barrières' op te werpen, bijvoorbeeld op het gebied van het verschaffen van woonruimte en het verlenen van een werkvergunning. Hierdoor moet de kans op misstanden worden verkleind, dan wel aan het licht worden gebracht en ingedamd. Om de situatie in de prostitutiesector verder te optimaliseren richt de gemeente zich met haar beleid op de aandachtsgebieden hulpverlening en opvang, opsporing en vervolging, vergunningstelsel, regulering openbare orde en informatie. Ook wordt geëxperimenteerd met multidisciplinaire controleteams.

### Overige uitbuiting

Bij mensenhandel kan het ook gaan om uitbuiting van arbeidskrachten (overige uitbuiting). In 2010 deed een werknemster van een uitzendbureau aangifte van verkrachting en mishandeling. Hierop is een onderzoek gestart naar de praktijken van de eigenaren van het uitzendbureau; naast seksuele uitbuiting bleek ook sprake te zijn van arbeidsuitbuiting. Een tweede onderzoek naar overige uitbuiting in de tuinbouw (aardbeienteelt) is gestart vanuit de politie maar overgedragen aan de SIOD.

Omdat er (in IJsselland maar ook landelijk) verder weinig signalen van overige uitbuiting zijn is in 2009 een onderzoek gestart met de methode intelligent netwerken naar deze vorm van mensenhandel. De eerste fasen van dit onderzoek zijn afgerond. Door literatuurstudie en brainstormbijeenkomsten is onderzocht welke verschijningsvormen van overige uitbuiting in IJsselland kunnen voorkomen en is verkend wie deze criminaliteitsvorm mogelijk faciliteren. Met behulp van scenario's is het intelligente zoekproces naar het vóórkomen van overige uitbuiting in een branche voortgezet; hierbij zijn partners (bijvoorbeeld vakbonden, brancheverenigingen) die hierover informatie kunnen verschaffen en/of een rol hebben in de beheersing van deze vorm van mensenhandel betrokken.

## 2.13 Financieel Economische Criminaliteit

Financieel Economische Criminaliteit	2010	Doel 2010
Fraudezaken	67	60
Afnemingratio <sup>20</sup>	0,58	0,5
Internet verdachte transacties (IVT)	208	100
Zaken ongebruikelijk bezit	77	55
Berekende ontnemingsvordering	€ 3.510.545,-	€ 4.100.000,-
Bedrag (conservatoir) beslag	€ 1.988.814,-	€ 1.900.000,-

### Doelstellingen

Op het berekende bedrag aan ontnemingsvorderingen na, hebben we in 2010 alle FinEC-doelstellingen gehaald. De extra inspanning die de laatste maanden is geleverd om de doelstelling 'misdaad mag niet lonen' te behalen, heeft vruchten afgeworpen.

### Ongebruikelijk bezit

In oktober werd een 42-jarige man uit Deventer werd op aangehouden wegens verdenking van witwassen. De politie kwam de man op het spoor na een melding van ongebruikelijk bezit. Hij leefde zichtbaar 'boven zijn stand' en ook uit het onderzoek bleek, dat hij veel meer geld uitgaf dan waar hij logischerwijs over zou kunnen beschikken. Dit leidde tot een doorzoeking in augustus, waarbij twee auto's, drie laptops en administratie in beslag werden genomen, en uiteindelijk tot zijn aanhouding in oktober. Het onderzoek wees uit dat de man zijn relatief goedkope huurwoning zeer luxe had verbouwd. Waar hij de verbouwingswerkzaamheden en luxe goederen van had betaald, was niet duidelijk. Ook zijn 40-jarige vrouw en 21-jarige zoon werden gehoord over het vermeende witwassen. Het openbaar ministerie beslist over de eventuele vervolging van het drietal. In afwachting hiervan zijn zij allemaal na hun verhoor in vrijheid gesteld.

### Uitbreiding expertise

Vanaf januari 2010 zijn zes nieuwe medewerkers ingestroomd (zij-instroom) die vanuit hun specifieke deskundigheid onder meer rechercheurs (in de Taskforce) adviseren de financiële component in opsporingsonderzoek. Zij bewerken en analyseren daarvoor informatie (van onder meer partners), maar gaan ook actief, door het benutten van bestaande en het aanboren van nieuwe netwerken, op zoek naar aanvullende informatie. Eén van de criminele samenwerkingsverbanden die in projectvoorbereiding zijn, is vanuit deze gedachte in beeld gebracht.

### Ketenpartneroverleg

Het ketenpartneroverleg dat binnen FinEC is opgezet, is in het najaar van 2010 intern en in samenwerking met partners geëvalueerd. Het operationeel ketenpartner overleg is vervolgens uitgebreid (met nieuwe partners) en behandelt nu meer dan voorheen concrete dossiers om de aanpak van een zaak af te stemmen. Op strategisch niveau is met de belastingdienst en het UWV de afspraak gemaakt dat elke partij begin 2011 haar zogenaamde 'hoofdpijn' dossiers inbrengt. Hierna wordt keuze gemaakt om een dergelijk dossier vanaf het begin gezamenlijk op te pakken. Met het oog op een optimale informatie-uitwisseling is het in 2009 afgesloten convenant vernieuwd en uitgebreid. Hieraan zijn twee protocollen over de aanpak van hennepplantages en ongebruikelijk bezit verbonden.

### Taskforce

In 2009 is een Taskforce gevormd die verantwoordelijk is voor het behalen van een deel van de financiële doelstellingen. Hierin doen rechercheurs ervaring op met de 'buitgerichte werkwijze'. Als zij weer in hun eigen team werken kunnen ze deze werkwijze toepassen en aan de andere teamleden overbrengen. Nadat de bemensing van de Taskforce de eerste helft van het jaar negatief is beïnvloed door capaciteitsdruk in andere onderdelen van de regio en door TGO's, zijn hierover nadere afspraken gemaakt, die er in hebben geresulteerd dat de bemensing gedurende deze rapportage periode conform projectplan heeft plaatsgevonden. Tevens is in deze verslagperiode extra ondersteuning verleend vanuit andere onderdelen van het korps om het aantal gereedliggende onderzoeken snel op te kunnen pakken.

<sup>20</sup> De afnemingsratio is de verhouding tussen het totaalbedrag van het (conservatoir) beslag in een zaak en het totaalbedrag van het berekende wederrechtelijk verkregen voordeel (bedrag afnemings) in dezelfde zaak.

### Stel verdacht van internetoplichting

Op 21 januari 2011 werden een 19-jarige vrouw en 25-jarige man, beiden inwoners van Ommen, door de politie gehoord. Zij werden ervan verdacht meerdere mensen via internet te hebben opgelicht. Het stel bood op een handelssite goederen, zoals keukenapparatuur en populaire laarzen, aan. Nadat zij de betaling hadden ontvangen van de koper leverden zij de spullen echter niet. Bij de politie kwamen in eerste instantie acht aangiftes binnen van slachtoffers. Rechercheurs kwamen op basis van bankgegevens nog eens dertig potentiële slachtoffers op het spoor. Deze personen kregen een brief thuis gestuurd met de vraag of zij ook slachtoffer waren geworden van oplichting door het Ommense stel. Ongeveer tweederde, van de aangeschreven personen reageerde en deed aangifte. In twee maanden tijd verdiende het stel ruim € 4000,- met de internetoplichting. Zowel de man als de vrouw werden na hun verhoor heengezonden. Het openbaar ministerie neemt een beslissing over de verdere afhandeling van de zaak.

### Borging

In de verslagperiode is gewerkt aan het concretiseren van de visie hoe het financieel rechercheren tot in de haarvaten van de organisatie kan doordringen. Daarnaast is meer kritisch gekeken naar de medewerkers die vanuit de gebiedsgebonden teams aan de Taskforce werden gekoppeld. Leidende vraag daarbij was of de medewerkers stevig geworteld zijn in het opsporingsproces en bij machte zijn om eenmaal terug in het gebiedsgebonden team het voortouw in financieel opsporen te nemen en de opgedane ervaring en kennis uit te leren.

### Attitudemeting 2010

Een onafhankelijk onderzoek (attitudemeting) naar de borging van het financieel rechercheren in het korps, dat in de FinEC-pilotkorpsen is uitgevoerd, concludeert als volgt:  
'De overstijgende conclusie is dat men in de regio IJsselland gevoelsmatig positiever tegenover financieel opsporen is komen te staan, ook positiever is gaan denken over het benaderen van het werk vanuit een financieel perspectief en dat ook meer is gaan praktiseren. Hetzelfde geldt voor de aanpak van fraude. De intensiveringsinspanningen van de regio lijken dan ook een positief effect te hebben gehad op de financiële oriëntatie van medewerkers.'

## 2.14 Discriminatie

De politie en het openbaar ministerie voeren in 2010 op basis van de Aanwijzing Discriminatie van de Procureurs Generaal een actief beleid in de opsporing en vervolging van discriminatie. Dit betekent dat aangiften en klachten over discriminatie serieus worden genomen. Daarnaast zullen politiemedewerkers ook zelf alert zijn op discriminatoire elementen in voorvallen, óók als deze door betrokkenen zelf niet direct als dusdanig worden aangemerkt.

### Aangiften en meldingen

In 2010 zijn in de regio IJsselland meldingen en aangiften van discriminatie binnengekomen. Deze zijn opgenomen in het zaaksoverzicht 2010. Niet alle meldingen of aangiften leiden tot een ingezonden strafdossier naar het OM. Van de 99 meldingen was in 35 gevallen sprake van een aangifte met opsporingsindicatie. Hieruit zijn door de politie 15 strafdossiers opgemaakt en ingezonden naar het Openbaar Ministerie. Verder zijn er twee zaken ter afhandeling doorgezonden naar andere regio's.

### Doorlooptijden

De doorlooptijd voor het inzenden van de dossiers is ruimschoots gehaald. In één zaak is de voorgeschreven doorlooptijd van 30 dagen niet gehaald. Die doorlooptijd is met 16 dagen overschreden. In de andere zaken is de doorlooptijd ruimschoots gehaald (periode 2).

Discriminatie	1-2010	2-2010	3-2010	Totaal 2010
Meldingen en aangiften	25	29	45	99
Aangiften met opsporingsindicatie	10	9	16	35
Ingezonden strafdossiers OM	3	5	7	15
Sepots / Beleidsbeslissingen	1	3	0	4
Vervolging	2	2	?	4

## Geweld tegen homo's

In IJsselland zijn in 2010 22 meldingen binnengekomen van geweld tegen homo's. Daaruit zijn 9 dossiers opgemaakt. Eén dossier is nog niet ingezonden naar het OM.

Homofob geweld	Jan-april	Mei-aug.	Sept.-dec.	Totaal 2010
Aantal meldingen	5	4	13	22
Ingezonden strafdossiers OM	2	0	7	9
Sepots / Beleidsbeslissingen	1	3	0	4
In onderzoek	1	1	2	

Er is een toename van het aantal meldingen zowel voor discriminatie als geweld tegen homo's. Deze toename in periode 3 is te verklaren door de afspraak om tendentieuze beledigingen ook te registreren. Zo zijn er 10 eigen waarnemingen waarbij politieagenten werden uitgescholden voor HOMO, hiervan is 6 maal een dossier opgemaakt.

## Deelname aan het Provinciaal overleg

Met de vertegenwoordigers van de COC's te Zwolle, Enschede en Deventer wordt in een provinciaal overleg gesproken over discriminatie en homogereleerde zaken in het bijzonder. Het gaat hier dan om voorvallen en situaties die niet tot aangiften of meldingen leiden. Ook worden meningen en opvattingen van en met gesprekspartners uitgewisseld.

Aan dit overleg neemt ook Politie Twente en het bureau Artikel 1 Overijssel deel. Dit overleg vindt vier maal per jaar plaats in Deventer. Tijdens deze bijeenkomsten vindt ook een terugkoppeling plaats van het eerder genoemde RDO.

## Antidiscriminatievoorzieningen (ADV)

Binnen politie IJsselland hebben de gemeenten voor 2010 het bureau van Artikel 1 Overijssel aangewezen als de ADV voor elke gemeente. In het Regionaal College van 22 september 2010 is besloten dat er een alternatieve invulling van de ADV uitgewerkt moet worden. Een bestuurlijke commissie werkt het voorstel uit en met een voorstel hiervoor in het Regionaal College terugkomen. Voorlopig zal Artikel 1 Overijssel deze taak blijven verrichten.

## 2.15 Bovenregionale Recherche Noord- en Oost-Nederland

De BR NON wordt gevormd door de binnen Noord- en Oost-Nederland samenwerkende regionale politiekorpsen Fryslân, Groningen, Drenthe, Twente, IJsselland, Flevoland, Gelderland-Midden, Noord- en Oost-Gelderland en Gelderland-Zuid. Van de zeven Bovenregionale Rechercheteams in Nederland heeft de BR NON het grootste werkgebied. Het beslaat 52% van Nederland. Het gezag en beheer liggen bij de Driehoek van het beheerkorps IJsselland.

De BR NON heeft in de handhaving van de rechtsorde de volgende taken:

- Bovenregionale bestrijding van middencriminaliteit, horizontale fraude (zwaar en middelzwaar) en ketengerichte milieucriminaliteit;
- Landelijke taak bij de bestrijding van downloaders van kinderpornografisch materiaal;
- Projectvoorbereiding van onderzoeken naar fraude, middencriminaliteit, milieucriminaliteit en downloaders van kinderporno. De BR NON fungeert ook als landelijk intakeklok voor de werkvoorraad van downloaders kinderporno's;
- Landelijke expertisetaken op de gebieden elektronische communicatiefraude en verzekeringsfraude;
- Landelijke taak bij de opsporing van voortvluchtige veroordeelden zonder vaste woon- of verblijfplaats, in zowel Nederland als daarbuiten, ter executie van het strafvonnis;
- Afhandeling van internationale rechtshulpverzoeken voor het gebied Noord- en Oost-Nederland.

## Opsporing

In 2010 zijn in totaal 100 onderzoeken afgehandeld. De helft (51) betroffen onderzoeken naar downloaders van kinderpornografisch materiaal. Verder werd gewerkt aan onder andere 30 onderzoeken naar hypotheekfraude, zes onderzoeken naar bedrijfs- c.q. woninginbraken en vier onderzoeken naar milieucriminaliteit. Zeventien onderzoeken liepen in de afronding door naar 2011.

In 2010 is de BR NON aangemerkt als BR FinEC pilot. Hierdoor wordt de aanpak van financieel economische criminaliteit geïntensiveerd. De deelprojecten in deze pilot hebben betrekking op Milieu, Verzekeringsfraude, Misbruik van rechtspersonen, Inzicht & Informatie, HRM en Communicatie. Ten aanzien van de pilot zijn zowel in 2010 als in 2011 doelstellingen geformuleerd. De resultaten van ontneming en beslag zullen over deze beide jaren cumulatief worden verantwoord. Voor ontneming gaat het dan om € 19.000.000,00. Bij beslag gaat het om € 7.500.000,00 in de periode 2010-2011.

#### **Aantal verdachten, opgehelderde zaken, conservatoir beslag en ontneming**

In 2010 zijn 130 verdachten aangehouden. Dit is een stijging van 50% ten opzichte van 2009 (toen 87). Eenderde komt voort uit onderzoeken naar het downloaden van kinderpornografisch materiaal. Het aantal opgehelderde zaken bedroeg 260 stuks. In 2010 is in zeven onderzoeken conservatoir beslag gelegd. Het totaalbedrag kwam tot nu toe uit op € 2.442.698,00. Het bedrag ontneming kwam per eind 2010 uit op € 5.054.137,18. Beide bedragen maken onderdeel uit van een cumulatieve verantwoording over de periode 2010 tot en met 2011. Verder zijn in 2010 in totaal 23 ontnemingrapportages opgesteld.

#### **Rechtshulpverzoeken en opsporing van voortvluchtige veroordeelden**

Het aantal inkomende rechtshulpverzoeken is in 2010 gedaald van 10.388 in 2009 naar 8.584 in 2010. Deze daling (17%) heeft vermoedelijk te maken met het feit dat de Infodesk Twente sinds begin 2010 zelfstandig een Duits kenteken kan bevragen en voertuig- en eigenaargegevens kan verkrijgen. Het aantal uitgaande rechtshulpverzoeken is licht gestegen van 1.988 in 2009 naar 2.129 in 2010. Bij de BR NON vindt ook opsporing van voortvluchtige veroordeelden plaats. Dit betreft zaken waarin een veroordeelde 300 dagen of meer moet uitzitten of tussen de 120 en 300 dagen moet uitzitten of zaken waarbij veroordeelden bijvoorbeeld niet zijn teruggekeerd van een weekendverlof. In 2010 werden in zowel binnen- als buitenland 189 aanhoudingen verricht, ter executie van 150 jaar gevangenisstraf. Eind 2010 waren 2.039 dossiers in behandeling.

De BR NON heeft in een eigen jaarverslag en jaarrekening haar resultaten beschreven.

## 3. De burger is tevreden

De tevredenheid van iedere burger is de belangrijkste drijfveer in het politiewerk. In de verschillende kwaliteitskringen en vanuit het programma *Blik op de Burger* zijn wij voortdurend bezig met het verbeteren van de klanttevredenheid.

### Activiteiten in de gebiedsgebonden teams

Alle teams besteden in hun werk aandacht aan de tevredenheid van de burger.

De medewerkers Intake hebben een folder uitgebracht: 'Samen zijn we sterk, klantgerichtheid is ons werk'. In deze brochure zijn de belangrijkste aspecten van een klantgerichte houding voor een medewerker Intake uitgewerkt. Het protocol is opgesteld door een werkgroep van medewerkers LTP en CPO en is een uitvloeisel en tevens eindproduct van de basisopleiding die alle medewerkers Intake gevolgd hebben.

Politiemedewerkers laten steeds vaker de melder telefonisch weten dat ze onderweg zijn naar de melder. Zij maken dan meteen van de gelegenheid gebruik om aanvullende informatie van de melder te krijgen.

Burgers zijn met digitale nieuwsbrieven geïnformeerd over actuele veiligheidszaken uit de wijken. Er zijn ondermeer preventietips gegeven over het merken van eigendommen en het veilig rijden op de motor. Daarnaast is informatie verstrekt over het optreden tegen overlast van jeugd.

Via de website [www.politie.nl/ijsseiland](http://www.politie.nl/ijsseiland) kan een burger rechtstreeks een (algemene) e-mail sturen aan de politie-organisatie. Ook is het mogelijk om een (specifieke) mail te sturen aan de eigen wijkagent.

### Informereren van melders en aangevers

Het aangifte- en meldingenproces is verder verbeterd en gemoderniseerd. Zo zorgen we dat aangevers telefonisch worden geïnformeerd over het verloop van hun zaak. Ook als de zaak niet in behandeling wordt genomen, krijgt de aangever daarvan bericht.

### Programma *Blik op de Burger*

Onder het motto 'Blik op de Burger' heeft het programma *Blik op de Burger* zich de afgelopen jaren gericht op het verbeteren van de kwaliteit van het contact met de burgers. In het afgelopen jaar hebben studenten in de briefing een casus gepresenteerd waarin klanttevredenheid centraal staat.

### Metten van de klanttevredenheid

De tevredenheid over het laatste politiecontact wordt gemeten door de Integrale Veiligheidsmonitor die begin 2011 wordt gehouden. Op dit moment wordt de tevredenheid van aangevers gemeten over de manier waarop zij behandeld zijn.

## 4 Politie IJsselland is betrouwbaar en betrokken

### 4.1 Intake

Intake is één van de vijf hoofdprocessen van Politie IJsselland. Binnen dit proces vindt het eerste contact met de burger plaats. De burger doet een aangifte, een melding of een verzoek om informatie. De wijze waarop het contact verloopt, bepaalt in hoge mate de tevredenheid over de politie en het vertrouwen in de politie. Wij zijn daarom voortdurend bezig het intakeproces te professionaliseren en sluit daarbij aan bij de landelijke ontwikkelingen.

#### Activiteiten

- ▶ De voorbereiding van de implementatie van de Wet Verbetering Positie Slachtoffers is in volle gang. IJsselland werkt hierbij samen met Noord Oost Gelderland en Twente, Gelderland Midden en Zuid.
- ▶ In de eerste helft van het jaar is gewerkt aan de voorbereiding van aangifte op afspraak en telefonische aangifte. Alle medewerkers van de CPO, teamsecretariaten en vanaf 1 juni 2010 is het mogelijk om een afspraak te maken voor een aangifte aan het bureau dan wel telefonisch.
- ▶ De kwaliteitskring heeft posters ontwikkeld voor in de ontvangstruimten van al onze bureaus. Op de posters is te lezen wat een aangever mee moet nemen voor bepaalde veelvoorkomende aangiftes (diefstal/vermissing paspoort/mobiele telefoon, diefstal (brom)fiets/scooter/auto en diefstal uit auto). Maar er is ook een poster waarop staat wat de burger van ons kan verwachten.
- ▶ Omdat in toenemende mate verzoeken van burgers bij politie.nl binnen komen was de wens ontstaan om het e-mailcontact van de politie met de burger te reguleren. Burgers verwachten bij de afhandeling een spoedige reactie die van voldoende kwaliteit is. De e-mailafhandeling is in gezamenlijkheid met NOG uitgewerkt en is ondergebracht bij het Politie Servicecentrum. Burgers ontvangen nu een automatische ontvangstbevestiging en de email wordt binnen 48 uur in behandeling genomen.
- ▶ De aangiftemap die iedere aangever ontvangt bij zijn aangifte is aangepast. Deze map bevat praktische informatie over het aangifteproces, bereikbaarheidsinformatie en handige weetjes zoals telefoonnummers van instanties.
- ▶ De aangiftekamers van de bureaus waren in meerdere gevallen niet geluidsarm. Vooral in de wat oudere ruimtes was sprake van geluidlekken waardoor een aangever weinig privacy had. De niet geluidsarme aangiftekamers zijn geïnterviewd en zijn zoveel mogelijk geluidsarm gemaakt.

#### Meldkamer Oost Nederland

Op 1 oktober 2010 is de Gemeenschappelijke Meldkamer Zwolle overgegaan in de Meldkamer Oost Nederland. Het team Landelijk Telefoonnummer Politie verhuisde mee naar Apeldoorn. De afgelopen maanden is hard gewerkt aan de feitelijke overgang. Alle medewerkers zijn opgeleid voor de bediening in de nieuwe meldkamer.

#### Doelen

- ▶ Bereikbaarheid 0900-8844: 80% van de oproepen wordt binnen 20 seconden opgenomen. In 2010 werd in 87% van de oproepen binnen 20 seconden opgenomen.
- ▶ Bereikbaarheid 112: 90% van de oproepen wordt binnen 10 seconden opgenomen en bij grote calamiteiten wordt de bezetting van 112 binnen 30 minuten verdubbeld. IJsselland scoort hier maar liefst 97%.
- ▶ De norm om in 90% van de prioriteit 1 noodhulpverzoeken binnen 15 minuten ter plaatse te zijn is niet gehaald. De prestatie van het korps teruggelopen van 87% naar 86%. Kampen voldoet aan de norm en heeft haar niveau gehandhaafd net boven 90%. In de gemeente Deventer is de

norm gehaald en is een kleine verbetering geboekt van 91% naar 93%. In de gemeente Zwolle is het percentage gedaald van 91% naar 87%. De oorzaak van deze daling wordt geanalyseerd. Ommen/Dalfsen en Horst en Waterland zaten beide met 80% onder de norm en zijn in 2010 verder gedaald met resp. 5% en 3%. Hardenberg zat op 80% en zat dit jaar weer op 80%. Steenwijkerland en Salland haalden vorig jaar 80% en zaten beiden in 2010 op 84%.

- ▶ Bij B-meldingen is de politie in minimaal 90% van de gevallen binnen 45 minuten ter plaatse.

## 4.2 Noodhulp

IJsselland wil de noodhulp in zowel de steden als op het platteland verder professionaliseren. Voor noodhulp is in 2010 eveneens aangesloten op de landelijke doelstellingen en thema's. De uitwerking van thema's is opgehangen aan de landelijke definitie voor het proces noodhulp waarmee de afhandeling van alle bij de politie gemelde incidenten of gebeurtenissen met een spoedeisend karakter worden bedoeld.

### Activiteiten

- ▶ De basisprocessen in de noodhulp verlopen in het algemeen naar tevredenheid. Knelpunt blijft de aanrijdtijd gezien de grote oppervlakte van de werkgebieden.
- ▶ In het kader van meer heterdaadkracht is het uitdraagprotocol herzien. Met een landelijke campagne zijn burgers opgeroepen om 112 ook te gebruiken bij heterdaad.
- ▶ In aanloop naar de nieuwe meldkamer is de aanvraag spraakcontact ingevoerd. Het betreft een landelijk proces. Uit de eerste reacties van de gebruikers blijkt dat zij er erg aan moeten wennen. Het brengt wel meer rust en discipline op het verbindingennet.
- ▶ In de afgelopen maanden is gestart met de voorbereiding van de implementatie van Burgernet. Vanuit het Regionaal College is de burgemeester van Raalte bestuurlijk trekker van het project. Het implementatieplan is opgesteld. Op 1 februari 2011 is Burgernet in Raalte door middel van een persconferentie 'gelanceerd'.

## 4.3 Handhaving

Binnen handhaving staan diverse thema's centraal, zoals jeugd, overlast, veelplegers, milieu, verkeer en het versterken van onze gebiedsgebonden werkzaamheden. De resultaten van de eerste veiligheidsthema's zijn beschreven in hoofdstuk 2. Hieronder is beschreven welke activiteiten wij hebben ondernomen om de teams te begeleiden en coachen, om zo het kwaliteit van ons werk te verbeteren.

### Burgerparticipatie en buurtsignaal

Wij hebben de afgelopen jaren diverse initiatieven ondernomen om burgerplatforms op te zetten. Door met bewoners te spreken over overlast en vernielingen krijgen wijkagenten extra informatie over hetgeen er leeft in een wijk en meer zicht op criminaliteitsontwikkelingen. Anderzijds krijgen burgers meer zicht op ons werk. Afgelopen najaar is het initiatief genomen te komen tot een korpsprogramma voor burgerparticipatie. In 2011 zal een wetenschappelijke studie inzicht moeten gaan bieden in de bestaande situatie op het vlak van burgerparticipatie in het politiewerk. Er is nog geen vorm gegeven aan buurtsignaal.

### Samenwerking met netwerkpartners

De gebiedsgebonden teams werken samen met diverse netwerkpartners. De komende jaren blijft de samenwerking met partners een belangrijk speerpunt. Daarom is onderzocht hoe deze samenwerking op dit moment verloopt. Dit initiatief is ontstaan vanuit de kwaliteitscyclus (INK-veld klanten en partners). Uit het onderzoek kwam onder andere naar voren dat politiemensen onvoldoende worden vrijgemaakt en gefaciliteerd voor een specifieke taak en dat ze op sommige onderdelen een te passieve houding aannemen. De organisatie 'achter de mensen' wordt als gesloten ervaren en op sommige terreinen als bureaucratisch beoordeeld. Ondanks de kritiekpunten zijn de ondervraagde netwerkpartners over het algemeen toch positief over de samenwerking.

## **Monitor GGP**

De team-ontwikkelplannen worden opgesteld aan de hand van de Monitor voor Kwaliteit van Gebiedsgebonden Politieteams. De teams Zwolle Centrum-Zuid en Zwolle-Oost hadden deze nog niet uitgevoerd en vanwege de ontwikkelingen rondom het cultuuronderzoek is besloten hier voor 2010 vanaf te zien. Daarnaast passen we de monitor inhoudelijke aan, aan ons nieuwe meerjarenbeleidsplan 2011 – 2014. Dit vergt enige tijd en inspanning. Gezien de nieuw ontstane situatie in de doorontwikkeling naar één nationale politie is er voor gekozen de monitor over te dragen aan het organisatieverband van de samengevoegde korpsen van Overijssel en Gelderland. Vermoedelijk vindt de monitor pas in een nieuwe organisatievorm weer plaats.

## **Versterken rol wijkagent**

Als korps willen we dat onze wijkagenten kennis van de wijk actief delen met andere medewerkers en leidinggevend en dat deze kennis mede de politie-inzet beïnvloedt. Daarnaast heeft hij/zij een signalerende en adviserende rol, pakt veiligheidsproblemen aan en werkt actief samen externe partners. Bij het analyseren en aanpakken van veiligheidsproblemen betreft de wijkagent burgers en (keten)partners. In de afgelopen jaren heeft het landelijke programma het functiegebied en de rol van de wijkagent herijkt. De versterking van de rol van de wijkagent in IJsselland geven wij in 2011 vorm.

## **4.4 Opsporing**

### **Burgerparticipatie bij opsporing**

Om invulling te kunnen geven aan het begrip burgerparticipatie bij politieonderzoeken is communicatie over en weer tussen de politie en de burger essentieel. Naast de min of meer traditionele opsporingsberichtgeving via de televisie zijn er de afgelopen jaren diverse opsporingssites gekomen. En vanaf dit jaar wordt ook Hyves structureel ingezet bij de opsporing. Hiermee wordt het grote publiek, voor zover het onderzoek het toelaat, betrokken bij politieonderzoeken en wordt een nieuw hoofdstuk toegevoegd aan het begrip 'Burgerparticipatie'. IJsselland is het eerste korps, dat gebruik maakt van Hyves en dit heeft veel belangstelling gegenereerd, zowel bij het publiek als in de media. Net als bij de inzet van andere opsporingsmedia is ook hier toestemming van het OM vereist. Wel dient de inzet van burgerparticipatie bij opsporingsonderzoeken voortdurend te worden afgewogen. De toepassing van de nieuwe media in opsporingsonderzoeken leidt tot een bredere acceptatie van burgerparticipatie.

### **Stuur- en weegploegen**

In IJsselland functioneert sinds 2009 een regionale stuurploeg opsporing (RSO), die wordt geadviseerd door een regionale weegploeg. Ze maakt elke zes weken op basis van analyses, projectplannen en voortgangsverlagen keuzes over de aanpak van thema's en concrete onderzoeken op regionaal niveau. In 2010 is de werkwijze van de stuurgroep verder doorontwikkeld en is de kwaliteit van de stukken op basis waarvan moet worden gestuurd, verder verbeterd. Op lokaal niveau zijn in 2010 in de steden Zwolle en Deventer twee lokale stuurploegen ingericht. Deze stuurploegen maken keuzes over welke misdrijven worden opgespoord met de beschikbare researchcapaciteit en -kwaliteit en bepalen tevens op hoofdlijnen welke strategie en tactiek wordt gevolgd bij de strafrechtelijke aanpak (bijvoorbeeld: wordt er een diepgaand onderzoek gestart of 'een korte klap uitgedeeld', volgt er een financiële aanpak). De voorzitter van de lokale stuurploeg overlegt met de voorzitter van de regionale stuurploeg als de benodigde capaciteit of kwaliteit op stedelijk niveau niet aanwezig is om het probleem aan te pakken. Na verloop van tijd wordt het functioneren van en de verbinding tussen de regionale en lokale stuurploegen geëvalueerd.

## **Intelligent netwerken**

In IJsselland is de afgelopen tijd meer ervaring opgedaan met 'netwerkend werken' en met 'intelligent opsporen'. Bij het intelligent opsporen staat 'grip op het vraagstuk' centraal. Vanuit die gedachte pleegt de politie interventies, samen met ketenpartners. Hierbij wordt gebruik gemaakt van moderne technieken en nieuwe kennisinzichten die met groter effect de criminaliteit raken en verstoren. In de verslagperiode is met deze methode de problematiek van de illegale asbestsanering onderzocht (zie paragraaf 2.10). Verder zijn we bezig meer inzicht te krijgen in de verschijningsvormen van overige uitbuiting als vorm van mensenhandel in IJsselland (zie paragraaf 2.12). Ook binnen FinEC wordt op de nieuwe manier opgespoord. Financieel rechercheren betekent niet alleen dat de aandacht wordt gericht op financiële stromen van de verdachte om het onrechtmatig verkregen vermogen te ontnemen. Het blootleggen van deze stromen betekent ook dat er meer zicht komt op het gehele criminaliteitsvraagstuk. De politie werkt met diverse partners samen om het beeld compleet te maken en de juiste aanpak te kiezen. Om de aanpak te borgen in de organisatie is in 2010 een programmatische aanpak ontwikkeld.

## **4.5 Het informatieproces**

In het kader van de invoering van het Nationaal Intelligence Model (NIM) is afgelopen jaar gestart met de doorontwikkeling van de bestaande stuurploegen die keuzes (moeten) maken in de zaken die worden opgepakt en die beslissen over de capaciteit en de opsporingsmiddelen die hierbij wordt ingezet. Op regionaal niveau functioneert een Regionale Stuurploeg Opsporing (RSO) en op stedelijk niveau functioneren lokale stuurploegen.

In de afgelopen jaar zijn stappen gezet om één methodiek voor de besluitvorming van de stuurploegen te ontwikkelen: de intelligence agenda en veiligheidsinformatieproducten. De intelligence kalender is in 2011 vastgesteld door de driehoek. In deze kalender staat ook beschreven welke producten de informatieorganisatie levert.

Voor de teams in IJsselland is een Opera (Operationeel Rapport) ontwikkeld die een operationeel beeld geeft van de veiligheids situatie in de gebieden.

Voor operationele informatie is het informatieloket binnen de infodesk operationeel. Zowel via intranet als telefonisch is het mogelijk informatievragen te stellen. In verband met de ICT-crisis is het invoeren van een volledig (digitaal) loket voor zowel strategische, tactische als operationele informatie via intranet niet ingevoerd. Dit schuift door naar 2011.

### **IGP-proces**

In 2010 is een projectleider IGP aangesteld. De sinds kort ingestelde informatieofficier van justitie wordt in dit proces betrokken en de rol en positie van deze informatieofficier werd ingevlochten in het informatieproces en in het NIM-model.

Een onderzoek naar het proces van briefing en debriefing met als doel te komen tot verbetervoorstellen is afgerond. De aanbevelingen hieruit worden in 2011 opgepakt.

Structureel werk- en afstemmingsoverleg tussen de Regionale Informatie Organisatie en de Team informatiemedewerkers is vormgegeven en hierdoor krijgt de informatielijn team-regio-land steeds beter vorm.

### **Kwaliteit gegevens**

De kwaliteit van de gegevens in de basisvoorziening stond door de complexiteit van de systemen in 2010 onder druk. In 2010 is daarom extra capaciteit toegevoegd aan gegevensbeheer. Dubbele meldingen zijn uit het systeem gehaald, en persoonsgegevens in de systemen zijn extra gecontroleerd. Ook kregen medewerkers die veel fouten maakten bij het invoeren extra ondersteuning van kerninstructeurs.

## 4.6 Interregionale samenwerking

TIJN is het interregionale samenwerkingsverband dat IJsselland heeft met de korpsen Twente en Noord- en Oost-Gelderland.

### Landelijke ontwikkelingen

Het Interregionaal Korpsleidingoverleg, heeft gezien de landelijke ontwikkelingen, drie uitgangspunten geformuleerd voor de samenwerking in 2011:

- Continuering van de huidige samenwerkingsgebieden;
- Gezamenlijke procesafstemming;
- Gezamenlijke dienstverlening.

De lopende zaken worden onder verantwoordelijkheid van TIJN doorgezet en afgerond. Voor alle nieuwe initiatieven geldt dat een gezamenlijke aanpak in de regionale eenheid Oost wordt verkend waarbij het uitgangspunt hierbij is dat elke ontwikkeling op de regionale eenheid Oost is gericht.

### Interregionale stuurgroepen

De interregionale stuurgroepen streven naar procesharmonisatie. De stuurgroepen pakken enkele punten gezamenlijk op en kijken hoe de processen slimmer en beter ingericht kunnen worden. Voorbeelden hiervan zijn de service aan melders, de bereikbaarheid van de politie en het (interactief) aangiftebeleid.

### IBIB (interregionaal bureau internationale betrekkingen)

Dit bureau treedt in het kader van het landenbeleid namens TIJN op als 'aanjager'. Onder andere werkt zij aan het Verdrag van Enschede. Dit is een verdrag over internationale samenwerking in strafrechtelijke aangelegenheden. Het borgen van internationale samenwerking binnen de korpsen blijft een punt van aandacht.

Verder heeft het bureau bemiddeld in vier uitzendingen naar Sudan, Afghanistan, Bosnië en Kosovo. De belangstelling vanuit de korpsen voor uitzendingen is groeiend maar het aanbod blijft achter.

## 5 We hebben hart voor ons vak

### 5.1 Ontwikkelingsgericht personeelsbeleid

Politie IJsselland kan zich alleen ontwikkelen, als de medewerkers zich ontwikkelen. De afgelopen jaren heeft het korps hierin veel geïnvesteerd.

#### Ontwikkelgesprekken met medewerkers

Leidinggevenden houden jaarlijks minimaal één ontwikkelgesprek met elke medewerker. In 2010 zijn er meer van deze gesprekken gevoerd. Daarnaast is er extra aandacht geweest voor het toetsen van de kwaliteit van deze gesprekken. In één blauw team is de kwaliteit van deze gesprekken gemonitord. De resultaten geven aanleiding om de kwaliteit van de gesprekken verder te verbeteren.

#### Opleiding coachend leiderschap

In het kader van het programma Leiderschapsontwikkeling heeft een aantal tactisch en operationeel leidinggevenden het afgelopen jaar de opleiding Coachend Leiderschap gevolgd. Een eerste groep van 16 leidinggevenden is in het voorjaar gestart en hiervan hebben 13 de opleiding afgerond. Deze opleiding is geëvalueerd en gewaardeerd met een gemiddeld rapportcijfer van 7,8. De cursisten waren tevreden over de praktische toepasbaarheid van de verworven kennis en aangeleerde vaardigheden. In het najaar is een tweede groep van 28 leidinggevenden gestart.

#### Programma diversiteit

Binnen het programma diversiteit hebben de afgelopen periode een aantal activiteiten plaatsgevonden. In het strategisch personeelsplan worden zaken als in-, door- en uitstroom opgenomen. Daarnaast ligt er een voorstel voor het herstructureren van exitgesprekken, het directer sturen op diversiteit en een aangepast Medwerkerstevredenheid onderzoek (MTO) waarin aandacht is voor diversiteitsaspecten. De training 'Leidinggeven aan verschillen' wordt in 2011 opnieuw aangeboden aan leidinggevenden die deze training nog niet hebben gevolgd. In 2010 zijn we gestart met de voorbereidingen hiervoor. Zes teams hebben in 2010 de workshop 'Politie voor een ieder' gevolgd. Het gaan om teams Deventer Noord-Diepenveen, Groot Colmschate Bathmen, Salland en Zwolle Noord, maar ook het Bedrijfsopvangteam en het Team vertrouwenspersonen. Vanaf 2011 gaat Multicultureel vakmanschap onderdeel uitmaken van het IBT-programma. In 2010 zijn de voorbereidingen hiervoor afgerond. Onderdeel hiervan was het trainen van de IBT-docenten.

#### Verzuim versus inzet

Het ziekteverzuimpercentage is gestegen van 5,41% in 2009 naar 5,95% in 2010. Om deze reden is er meer aandacht besteed aan de mens achter de medewerker. Medewerkers worden sneller en frequenter benaderd over hun verzuim en inzet, maar ook de POP-gesprekken hebben hierin een functie. Met elkaar in gesprek zijn en blijven is noodzakelijk om de lichte stijging weer om te buigen. Verder zijn op basis van de uitkomsten van de verzuimanalyse 2009 in 2010 een aantal activiteiten opgepakt gericht op het verder analyseren van het dossier, ATP en oudere medewerkers (50+). Het doel hiervan is meer inzicht ten behoeve van het terugdringen van het verzuim.

### 5.2 Focus 2010

In 2008 is gestart met de organisatieverandering Focus 2010. Doelstellingen van Focus 2010 waren: een vereenvoudiging in het sturingsmodel, versterking van de sturing op het proces, een vereenvoudiging in het overlegmodel.

In 2010 werd formeel in de nieuwe organisatievorm gewerkt. Toen is ook een evaluatie gestart waarin de effecten van de organisatieverandering werden onderzocht. Deze evaluatie loopt door in 2011 en bestaat uit drie fases:

- 1) proces Focus-organisatieontwikkeling;
- 2) opbrengst 'harde kant' d.w.z. in personeel en financieel opzicht;
- 3) opbrengst organisatorisch (uitgangsprincipes, sturing, beheersing en effect).

### **Proces**

De evaluatie geeft inzicht in de mening van medewerkers over informatievoorziening, betrokkenheid, procesverloop en opbrengst van de organisatieverandering. Over het algemeen kan geconcludeerd worden dat de meerderheid van de medewerkers tevreden is over de communicatie en informatievoorziening. Voor wat betreft het veranderings- en plaatsingsproces werd vastgesteld dat een meerderheid van de medewerkers de uitvoering van de organisatieverandering als voldoende tot goed beoordeelde. Een kwart van de medewerkers kwalificeerde de uitvoering van de organisatieverandering als onvoldoende, bijvoorbeeld omdat zij zich niet betrokken voelden bij de organisatieverandering. Volgens bijna 30 % van de medewerkers heeft de organisatieverandering geleid tot merkbare verbeteringen in communicatie, kwaliteit van het werk en afstemming en samenwerking met klanten en collega's.

Verbetermogelijkheden werden vastgesteld in communicatie door nadrukkelijker een relatie te leggen met onderliggende visie- en/of startdocumenten en hierover op verschillende wijzen te communiceren met de betrokken medewerkers. Dit moet leiden tot een hogere betrokkenheid van de medewerkers bij organisatieveranderingen.

### **Opbrengsten**

De in de meerjarenbegroting in verband met Focus 2010 opgenomen bezuinigingstaakstelling werd met een opbrengst van € 762.000 ruim gerealiseerd. In fase 3 worden de realisatie van de uitgangsprincipes, sturing en beheersing van de organisatie geëvalueerd. Deze fase zal medio 2011 worden afgerond.

## 6 Financiën

Via het financieel jaarverslag ofwel jaarrekening 2010 wordt door het korps afzonderlijk verantwoording afgelegd over het gevoerde financiële beleid over het jaar 2010. Deze jaarrekening is ingericht met inachtneming van de richtlijnen van V & J, vastgelegd in de geldende regelgeving op dit vlak.

Deze samenvatting geeft op hoofdlijnen een beeld van de financiële bedrijfsvoering over 2010.

### Begroting 2010

Volgens de geldende regelgeving dient het politiekorps jaarlijks een (meerjaren)begroting op te stellen en deze normaal gesproken uiterlijk 15 november van het jaar vast te stellen en aan te bieden bij het ministerie. Basis van de begroting is normaliter de junicirculaire van het ministerie. Aanvullend verscheen echter in 2009 een “septembercirculaire” als gevolg van de financiële crisis en in het verlengde hiervan het afgesloten onderhandelingsakkoord tussen de Minister van BZK en de Korpsbeheerders. Dit was aanleiding voor het ministerie om uitstel toe te staan voor het indienen van de definitieve meerjarenbegroting. Wel diende op 15 november een “conceptbegroting” bij het ministerie te worden aangeboden. De aanbidding van deze conceptbegroting door de korpsbeheerder werd vergezeld van het formele verzoek tot het indienen van de begroting op een later tijdstip (uiterlijk 1 februari 2010).

Ter voorbereiding op de behandeling in het regionaal college werd een bijeenkomst gepland met de “bestuurlijke commissie van het regionaal college”. Deze geplande bijeenkomst met de bestuurlijke commissie kon door samenloop van omstandigheden bij de leden geen doorgang vinden. Omdat het agenda-technisch niet mogelijk bleek een nieuwe datum te vinden werd ervoor gekozen om met alle leden van de bestuurlijke commissie afzonderlijk een afspraak te maken. Op deze wijze is het toch mogelijk gebleken om tijdig (eind oktober) de bestuurlijke commissie bij het gehele begrotingsdossier en aanstaande bezuinigingen te betrekken. De definitieve (meerjaren)begroting 2010(-2013) inclusief het meerjarig bezuinigingsplan werd op 16 december 2009 in het Regionaal College vastgesteld en kon hierdoor ruimschoots binnen de gestelde termijn aan de minister worden aangeboden.

Na verwerking van alle nadelige effecten, de septembercirculaire en het met de minister afgesloten onderhandelingsakkoord in de begroting ontstond een meerjarig beeld van de per saldo door het korps zelf op te lossen financiële problematiek. Door de leiding van het korps werd na afstemming met de Regionale Driehoek gekozen om in te zetten op een bedrag aan structurele ombuigingen van €3 miljoen. Vanuit alle lagen van de organisatie zijn forse inspanningen gevraagd om aan deze begrotingsverwachting te voldoen door het daadwerkelijk invulling geven aan de vastgestelde bezuinigingen. De koers van het korps IJsselland blijft een beleid dat vasthoudt aan een structureel gezonde bedrijfsvoering. Meerjarig kon dan ook met gepaste trots opnieuw een sluitende begroting worden gepresenteerd.

### Maraps / ontwikkelingen

In de eerste maanden van 2010 werden de politiekorpsen geconfronteerd met grote problemen in de bedrijfsvoering door een niet goed werkende ICT omgeving.

Geïnitieerd door de korpschefs werd samen met de vtsPN een SGBO-ICT ingesteld om verdere escalatie in de bedrijfsvoering van de acht politiekorpsen in Noord-Oost Nederland te voorkomen. Deze interventie heeft ertoe geleid dat de meest urgente ICT en bedrijfsvoeringsproblemen zijn opgelost.

De financiële gevolgen van deze ICT-crisis zijn nog niet exact bekend. Het korps IJsselland heeft bij de bestemming van het voordelig resultaat over 2009 een bedrag van €350.000 gereserveerd voor de kosten van de ICT-crisis. Afgaande op de laatst bekende gegeven uit januari 2011 lijkt ons aandeel van de extra ICT-lasten van ± €4 miljoen voor het verzorgingsgebied NON daaruit te kunnen worden voldaan.

Bij de opstelling van de meerjarenbegroting 2010-2013 werd duidelijk dat het korps meerjarig voor forse bezuinigingen komt te staan. De omvang van de bezuinigingen werd zoals eerder verwoord vastgesteld op een structureel te besparen bedrag oplopend naar €3 miljoen in 2013.

Over het verslagjaar 2010 werd een bezuiniging ingeboekt van €2.142.000. Deze werd in de begroting in hoofdlijnen als volgt ingeboekt.

<b>Bezuinigingen 2010</b>	
1. Materiële kosten	€ 800.000
2. Personeelsformatie / loonkosten	€ 367.000
3. Inzet resultaat 2009	€ 475.000
4. Inzet "voorziening TOR"	€ 500.000
<b>Totaal</b>	<b>€2.142.000</b>

Nadat het jaar 2009 vooral benut werd als de opmaat voor het besef in de organisatie dat na een aantal goede jaren er nu een tijd was aangebroken waarin (financieel) een stap teruggezet moest worden, werd bereikt dat dit besef binnen de volle breedte van de organisatie leefde, het onderwerp "bezuinigingen" was op alle niveaus bespreekbaar. Dit alles heeft ertoe geleid dat in de korpsmaraps 1 en 2 al tussentijds gerapporteerd kon worden dat naar verwachting de bezuinigingen over 2010 gerealiseerd konden worden.

## **Onzekerheden financiën en sterkteontwikkeling IJsselland**

Door de achterblijvende landelijke besluitvorming door het vorige kabinet zijn de toekomstige risico's voor de organisatie wel in kaart te brengen, maar nog niet te becijferen. De omvang van de afzonderlijke onzekerheden is niet in te schatten. Deze toekomstige onzekerheden gelden echter niet alleen voor de Politie IJsselland, maar voor het gehele politieveld.

De definitieve besluitvorming en effecten rondom de onderstaande ontwikkelingen is nog onduidelijk evenals het doorwerkeffect op het beschikbaar blijvende budget voor de eigen politieorganisatie.

- toedeling van de intensiveringen op het politiebudget;
- herijking budgetverdeelsysteem (HBVS);
- herziening loongebouw en nieuw functiehuis (functiewaardering);
- gevolgen normkostenonderzoek;
- wijzigingen politiebesteding;
- vorming Politiedienstencentrum (PDC).

De gevolgen van het regeerakkoord "Vrijheid en Verantwoordelijkheid" voor de financiën en sterkte van de korpsen zullen worden verwerkt in een extra "voorjaarscirculaire" die naar verwachting in maart 2011 kan worden uitgebracht.

## **Prestatiebekostiging**

Van het ministerie van BZK wordt jaarlijkse prestatiebekostiging op voorschotbasis aan het korps uitgekeerd. We moeten rekening houden met de mogelijkheid dat we twee van de vier prestatieafspraken over 2010 niet gaan realiseren. Het gaat dan om het aantal verdachten OM en om de geweldsratio. In de afwikkeling in de jaarrekening 2010 hielden we daarom op grond van de prestaties rekening met het toekennen van slechts 50% van de prestatiegelden over 2010. Dit komt neer op een mogelijk nadeel van €510.000. Naar de oorzaken wordt onderzoek verricht. Indien blijkt dat externe factoren van forse invloed zijn geweest zal bij de minister een beroep op de hardheidsclausule worden gedaan. Verondersteld wordt dat de ICT-crisis in het voorjaar 2010 op de prestaties van de politiekorpsen in Noord-Oost Nederland van negatieve invloed was. Tegenover het nadeel bij de prestatiebekostiging in 2010 staat de meevaller met €458.000 van de prestatiegelden over 2009. In juli 2010 werd duidelijk dat de definitieve vaststelling van de geweldsratio voor IJsselland uitkwam op 57,8%, dit is boven de voor 2009 geldende norm van 57,5%. Ook op het ingediende beroep op de hardheidsclausule ten aanzien van het aantal verdachten-OM werd in november door de minister positief beslist.

## **Personeelsomvang**

Vanaf 2011 krijgen de politiekorpsen te maken met een nieuwe definitie van de politiesterkte. De onderscheiden categorieën zijn nu "operationeel" en "niet-operationeel". Daarbij tellen de aspiranten in opleiding nu volledig mee in de operationele sterkte. De nieuwe minister van V & J legt de focus en sterkteafspraken op de "operationele politiesterkte". De nieuwe (nog te verdelen) landelijke sterkteafpraak van de minister van V & J in 2015 is een "operationele sterkte" van 49.500 fte.

Het wel of niet behoren tot de operationele sterkte hangt af van de functie van een politiemedewerker. Aan alle vastgestelde functies is een landelijke functiecode (LFH-code)

gekoppeld. Door het ministerie is een lijst vastgesteld met LFH-codes welke behoren tot de "operationele sterkte".

In de onderstaande tabel wordt het personeelsbestand per 31 december 2010 van het korps IJsselland weergegeven. Eerst volgens de huidige indeling, daarna op dezelfde peildatum volgens de nieuw te hanteren indeling. Opgemerkt wordt dat dit de personeelsomvang betreft inclusief de bovenregionale voorzieningen BR-NON (BRT + IRC) en AOE-NON waarvan IJsselland het beheerkorps is.

Huidige indeling politiesterkte				
PEILDATUM: 31 dec. 2010				
categorie	TOTAAL	IJsselland	BR-NON	AOE-NON
Executief personeel	912,4	774,4	114,0	24,0
AT-personeel	<b>399,3</b>	359,6	39,7	0,0
<b>Sterkte regulier personeel</b>	<b>1.311,7</b>	<b>1.134,0</b>	<b>153,7</b>	<b>24,0</b>
Aspiranten (studenten)	93,4	93,4	0,0	0,0
<b>Totale personeelssterkte</b>	<b>1.405,1</b>	<b>1.227,4</b>	<b>153,7</b>	<b>24,0</b>

Nieuwe indeling politiesterkte (sturing op "operationele sterkte")				
PEILDATUM: 31 dec. 2010				
categorie	TOTAAL	IJsselland	BR-NON	AOE-NON
Operationele sterkte (excl. asp.)	1.117,7	951,4	142,3	24,0
Aspiranten (studenten)	93,4	93,4	0,0	0,0
<b>OPERATIONELE STERKTE [OS]</b>	<b>1.211,1</b>	<b>1.044,8</b>	<b>142,3</b>	<b>24,0</b>
Niet Operationele sterkte [NOS]	<b>194,0</b>	182,6	11,4	0,0
<b>Totale personeelssterkte</b>	<b>1.405,1</b>	<b>1.227,4</b>	<b>153,7</b>	<b>24,0</b>

Uit de landelijke personeelsgegevens van het ministerie op 30 juni 2010 (Polbis) bleek dat het gemiddelde van de "niet operationele sterkte" bij de 25 regiokorpsen 15,8% was. Eind 2010 was bij de politie IJsselland een niet-operationele sterkte met 194,0 fte in dienst. Dit komt neer op 13,8% van de totale personeelssterkte, hiermee wordt het beeld van een geringe overhead bevestigd.

## Verlofstuwmeren

In de rechtspositie zijn regels opgenomen over het maximum aantal verlofuren dat naar het volgende kalenderjaar mag worden meegenomen. Deze grens ligt voor iemand met een 36-urig dienstverband op 57,6 uur plus eventuele leeftijdsdagen.

In de jaren 2000 t/m 2008 is de organisatie er in geslaagd de totale verlofaanspraak terug te brengen. Nadat in 2009 de verlofaanspraak per medewerker toenam met 2,6 uur groeide in 2010 de gemiddelde verlofaanspraak per medewerker opnieuw. De verlofaanspraak nam toe met 3,9 uur naar 61,9 uur (gemiddelde 2002 was nog 107 uur!). De conclusie is dat voortdurende aandacht en sturing op het voorkomen van een verdere groei van de verlofaanspraak prioriteit blijft houden.

## Huisvesting

In 2008 werd met de gemeente Ommen overeenstemming bereikt over de nieuwe locatie voor de huisvesting van het gebiedsgebonden team Ommen/Dalfsen binnen de gemeente. In het afgelopen jaar werd de definitieve planvorming afgerond. In 2011 zal met de nieuwbouw worden gestart.

Met de Koninklijke Marechaussee in Zwolle werd in 2007 een principeafspraken gemaakt m.b.t. een samenwerkingsverband bij de Integrale Beroepsvaardigheid Training (IBT). In 2010 vond de hiervoor noodzakelijke aanpassing van de schietbaan van de Politie IJsselland plaats. Met betrekking tot de start van de (ver)bouw op het terrein van de Koninklijke Marechaussee van het IBT-oefencentrum kan nog geen definitieve datum worden genoemd.

Eind september 2010 vertrok de sinds 2001 aan de Koggelaan in Zwolle gehuisveste gemeenschappelijk meldkamer van de politie, brandweer en ambulancedienst naar Apeldoorn. Dit door de samenvoeging van de beide meldkamers van IJsselland en Noord- en Oost-Gelderland tot één Meldkamer Oost-Nederland (MON). In een groot deel van de vrijkomende ruimte in het hoofdbureau aan de Koggelaan werd begin 2011 in gebruik genomen door de Regionale Toezichtsrimte (RTR) voor de uitkijk van veiligheidscamera's.

Ook de Nationale Recherche heeft in 2010 het hoofdbureau aan de Koggelaan verlaten. Vervolgens heeft de BR-NON in de vrijkomende ruimte haar intrek genomen.

## **Kostenbeheersing**

In het algemeen kan nog steeds worden gesteld dat de begrotingssystematiek met taakstellende budgetten voor onderdelen, in combinatie met de geldende budgetspelregels en in samenhang met het artikel 4 verleden van het korps IJsselland, er toe hebben geleid dat er sprake is van een bedrijfscultuur met kostenbewustzijn en kostenbeheersing.

## **Exploitatieresultaat**

Door een adequaat financieel beleid en beheer kan het verslagjaar 2010 met een positief resultaat worden afgesloten. Na verwerking van de reservemutaties o.b.v. eerdere besluitvorming resteert een positief rekeningssaldo van € 461.000.

## **Resultaatbestemming**

Met het oog op doorontwikkeling van de organisatie wordt voorgesteld het voordelige resultaat geormerkt toe te voegen aan de reserves. Een bedrag van € 300.000 voor het investeren op kwaliteitsverbetering van de BVH-gegevens en een bedrag van € 161.000 voor het investeren in opleidingsbehoefte van medewerkers.

## **Vermogenspositie**

Door vanaf de start in 1994 als regiokorps behoedzaam te opereren kon, door het afstoten van niet benodigd onroerend goed en door aanvullende reserveringen voor de nieuwbouwprojecten in Zwolle, Kampen en Deventer, het regionale huisvestingsplan voor het grootste deel met eigen middelen worden gefinancierd.

De balansverhoudingen in IJsselland zijn, zoals jaarlijks blijkt uit de jaarrekening, gezond te noemen. Het korps heeft hierdoor ook weinig rentelasten van vreemd vermogen in haar exploitatie.

In het "onderhandelingsakkoord" in september 2009 zijn ondermeer afspraken gemaakt over een vermogensconversie met € 400 miljoen en een in de toekomstige regelgeving vast te leggen "vermogensnormering".

Op dit moment dient het eigen vermogen van de korpsen zowel voor het opvangen van tijdelijk financiële tekorten (de bufferfunctie) als voor het doen van investeringen (de financieringsfunctie). Bij het vaststellen van de "vermogensnormering" zal worden uitgegaan van het standpunt dat het eigen vermogen alleen nog de functie heeft van het opvangen van tijdelijke tekorten, kortom alleen nog de bufferfunctie.

Het in de regelgeving vast te leggen percentage voor de normering is nog onderwerp van overleg. De vast te stellen normering wordt uitgedrukt in een percentage van de gemiddelde rijksbijdrage over de laatste drie jaar. Hoewel nog niet vastgesteld wordt de norm waarschijnlijk gesteld op 7,5%. Voor het korps IJsselland zou dit neerkomen op een maximaal aan te houden eigen vermogen voor de bufferfunctie bij een vermogensnormering met 7,5% van ± € 8 miljoen.

Bij de landelijke vermogensconversie zal IJsselland een bijdrage leveren van ± € 15,1 miljoen. Het eigen vermogen bedraagt ultimo 2010 € 34,3 miljoen. Na de vermogensconversie met € 15,1 miljoen en de komende jaren het inzetten van de geormerkte middelen met € 6,2 miljoen een resterend vermogen als bufferfunctie voor het opvangen van incidentele tekorten met ongeveer € 13 miljoen.

Met het oog op de omvang van het eigen vermogen en de toekomstige normering werd in de meerjarenbegroting 2011-2016 een voorstel gedaan om vooruitlopend op sterktegroei door het HBVS een bedrag van € 4,4 miljoen in te zetten voor uitbreiding van operationele politiesterkte. Voor deze inzet van het eigen vermogen is formele toestemming van de minister nodig.

## **Jaarrekening in één oogopslag**

In dit jaarverslag treft u hierna een overzicht aan van de financiële positie van ons korps. Het betreft een weergave van de belangrijkste gegevens in één oogopslag. Via het afzonderlijke uitgebrachte financieel jaarverslag wordt conform de geldende voorschriften van de financiële verslaggeving in detail verantwoording afgelegd over het financiële beleid van het afgelopen jaar 2010. Bij dit financieel jaarverslag is een goedkeurende accountantsverklaring afgegeven.

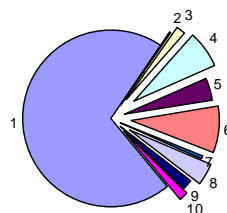
Jaarrekening 2010 in één oogopslag (x € 1.000)

Activa	2009	2010
Vaste activa	54.118	47.711
Vlottende activa	12.152	13.437
<b>Totaal</b>	<b>66.270</b>	<b>61.148</b>

Passiva	2009	2010
Eigen vermogen	39.156	34.319
Voorzieningen	1.066	2.690
Langlopende schulden	6.181	5.769
Kortlopende schulden	19.867	18.370
<b>Totaal</b>	<b>66.270</b>	<b>61.148</b>

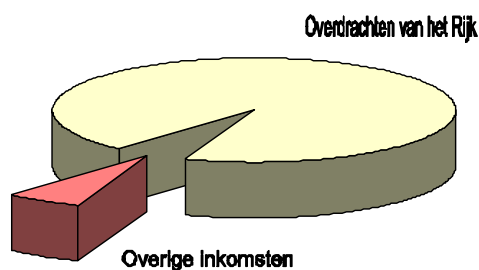
Lasten	2010	%
1. Huidig personeel	89.340	70,75
2. Rente	393	0,31
3. Opleiding en vorming	2.342	1,85
4. Huisvesting	8.599	6,81
5. Vervoer	5.049	4,00
6. Verbindingen en automatisering	10.701	8,47
7. Geweldsmiddelen en uitrusting	875	0,69
8. Operationeel	4.610	3,65
9. Beheer	2.238	1,77
10. Overige	2.133	1,69
<b>Totaal</b>	<b>126.280</b>	<b>100,00</b>

Lasten



Baten	2010	%
1. Huidig personeel	4.145	3,41
2. Rente	124	0,10
3. Opleiding en vorming	0	0,00
4. Huisvesting	1.208	0,99
5. Vervoer	300	0,25
6. Verbindingen en automatisering	249	0,21
7. Geweldsmiddelen en uitrusting	2	0,00
8. Operationeel	964	0,79
9. Beheer	222	0,18
10. Overige	99	0,08
11. Rijksbijdragen	114.130	93,98
<b>Totaal</b>	<b>121.443</b>	<b>100,00</b>

Baten



Resultaat boekjaar	2010
Totale lasten	126.280
Totale baten	121.443
<u>Vastgestelde aanwending reserves:</u>	
Storting in reserves	5.352
Onttrekkingen uit reserves	54
Toepassen budgetspelregels	
<b>Te bestemmen resultaat</b>	<b>461</b>

Investerings	2010
Grond en terreinen	0
Casco gebouwen	16
Overige huisvesting	2
Vervoer	2.256
Verbindingen en automatisering	140
Overige activa	222
<b>Totaal</b>	<b>2.636</b>