

Gebiedsscan 2009 Raalte en Olst-Wijhe



Gebiedsscan 2009 Raalte en Olst-Wijhe

Inhoudsopgave

Inleiding	3
Misdrijven en incidenten	5
2.1 Veiligheid gemeten in Raalte en Olst-Wijhe.....	6
2.2 Meerjarentrends in Raalte en Olst-Wijhe	7
2.3 Woninginbraken	9
2.4 Voertuigcriminaliteit.....	9
2.5 Diefstal van brommers en fietsen	10
2.6 Diefstal en inbraak bij bedrijven, instellingen, scholen en sportcomplexen.....	11
2.7 Winkeldiefstal	12
2.8 Zedendelicten.....	12
2.9 Illegale handel	13
2.10 Geweld	13
2.11 Aantasting openbare orde en ruimte.....	14
2.12 Milieu	14
2.13 Overigen.....	15
Overlast	16
3.1 Uitgaansgerelateerde overlast	17
3.2 Overlast door rondhanggroepen	17
3.3 Burengerucht.....	19
3.4 Overlastgevende voorzieningen	19
3.5 Verkeersoverlast	20
Groepen	21
4.1 Gehoorde verdachten	22
4.2 Veelplegers	22
4.3 Vaste klanten	23
4.4 Jeugdgroepen	24
Aandachtsthema's	27
5.1 Overlast jeugd	28
5.2 Uitgaansgerelateerde vernielingen	28
5.3 Diefstal brom- snor-, fietsen.....	28
5.4 Diefstal/inbraken in Sportcomplexen	29
5.5 Recreatieparken.....	29
Bijlagen	30
Bijlage 1 Benchmark misdrijven/overlast vergelijkbare gemeenten 2008)	31
Bijlage 2 Toelichting op misdrijven en incidenten	32
Bijlage 3 Algemeen overzicht misdrijven en incidenten.....	33
Bijlage 4 Misdrijven/incidenten per wijk/deelgebied	34
Bijlage 5 Overzicht busbewegingen discovervoer	37

1

Inleiding

Met deze gebiedsscan informeert politie IJsselland het lokaal bestuur en de andere veiligheidspartners over de ontwikkeling van criminaliteit en (on)veiligheid in de gemeenten binnen de regio IJsselland. De politie signaleert en adviseert hiermee over ontwikkelingen die van belang zijn voor het vergroten of borgen van de veiligheid van de inwoners. De gebiedsscan is gemaakt door de gebiedsgebonden teams van politie IJsselland en is bedoeld als input voor het gemeentelijk integraal veiligheidsplan van het lokaal bestuur.

1.1 Herkomst van de informatie

In de gebiedsscan worden criminaliteitscijfers gekoppeld aan kennis van de lokale situatie. “Harde informatie” zijn de gegevens uit de registratiesystemen van de politie en andere organisaties. ‘Zachte informatie’ is de kennis die wijkagenten, jeugdagenten en andere politiemensen opdoen bij hun werk in wijk, de buurt, het dorp of kern. Zij hebben waardevolle informatie over de context en ontwikkelingen in hun werkgebied en kennen de bewoners. De zachte informatie benut de politie bij de analyse van problemen, de beleidsvorming en voor het bepalen van benodigde inzet van capaciteit en middelen. Aan de lokale besturen wordt jaarlijks het resultaat van de bundeling van harde en zachte informatie per gemeente aangeboden in de vorm van een gebiedsscan¹. In 2009 is het de vierde keer dat Politie IJsselland op deze manier input levert voor de gemeentelijke integrale veiligheidsplannen.

1.2 Leeswijzer

In het tweede hoofdstuk van de gebiedsscan wordt de meerjaren-ontwikkeling in criminaliteit en veiligheid binnen de gemeenten Raalte en Olst-Wijhe weergegeven. Het derde hoofdstuk behandelt de overlast binnen de gemeente. Hoofdstuk vier biedt informatie over de verschillende dadergroepen. In het laatste hoofdstuk geeft het politieteam de belangrijkste lokale veiligheidsthema’s aan die in 2009 inzet van de politie en de veiligheidspartners vragen.

Aan de gebiedsscan zijn vijf bijlagen toegevoegd: een benchmark-tabel van misdrijven/overlast in de gemeenten Raalte en Olst-Wijhe en vijf respectievelijk zes andere gemeenten; een uitleg over de begrippen misdrijf en incident; een overzicht welke zaken de politie per categorie misdrijven/incidenten registreert en een overzicht van de aantallen misdrijven en incidenten 2008 van alle wijken/deelgebieden van Raalte en Olst-Wijhe afzonderlijk. Tot slot is een overzicht toegevoegd van de busbewegingen van het discovervoer in Salland

¹ De gebiedsscan is gebaseerd op de gebiedsscan Criminaliteit & Veiligheid, ontwikkeld door het programma Politie en Wetenschap. In de voorgaande jaren aangeboden als LCVB.

2

Misdrijven en incidenten

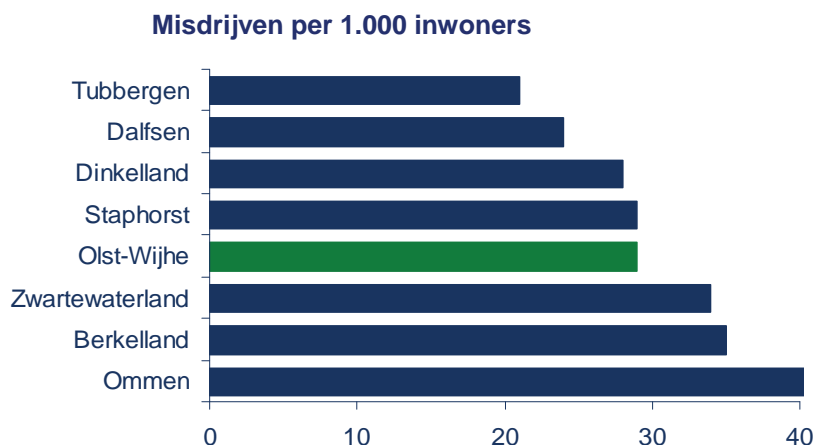
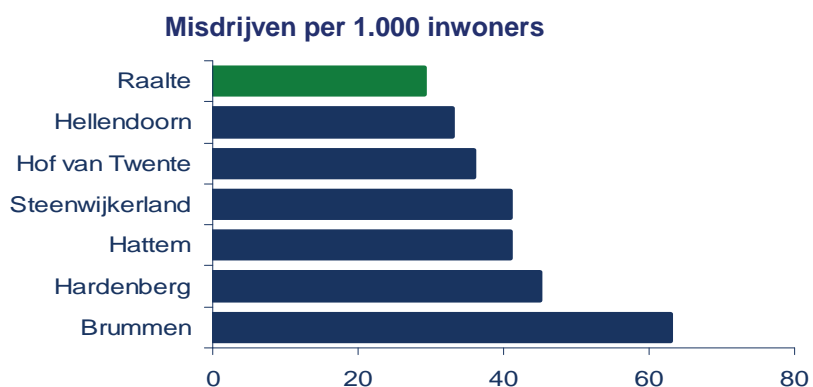
Eén van de belangrijkste indicatoren voor veiligheid is het aantal door de politie geregistreerde misdrijven en incidenten. In dit hoofdstuk worden cijfers over misdrijven en incidenten in Raalte en Olst-Wijhe gepresenteerd, en ze krijgen betekenis door ze te vergelijken met lokale cijfers en trends van vorige jaren. De veiligheidscijfers worden ook vergeleken met die van een aantal andere gemeenten, en dit vult het beeld van de relatieve veiligheid in Raalte en Olst-Wijhe aan.

2.1 Veiligheid gemeten in Raalte en Olst-Wijhe²

De gemeente Raalte laat een goed veiligheidsbeeld zien. In de gemeente zijn in 2008 gemiddeld 29 misdrijven per 1000 inwoners gepleegd. Dit is weinig vergeleken met de overige gemeenten uit de benchmark groep. Raalte is ten opzichte van vorig jaar iets veiliger geworden: in 2007 vonden er hier per 1000 inwoners 30 misdrijven plaats. In de gemeente Olst-Wijhe zijn in 2008 eveneens gemiddeld 29 misdrijven per 1000 inwoners gepleegd. In de benchmark zit Olst-Wijhe daarmee in het midden. Er is sprake van een gering verschil ten opzichte van 2007 in negatieve zin: in 2007 vonden er per 1000 inwoners gemiddeld 25 misdrijven plaats.

Benchmark misdrijven

In onderstaande grafieken wordt het misdrijvcijfer 2008 van Raalte en Olst-Wijhe vergeleken met een aantal gelijksoortige gemeenten.³ De indicator voor deze benchmark is het aantal misdrijven per 1000 inwoners.



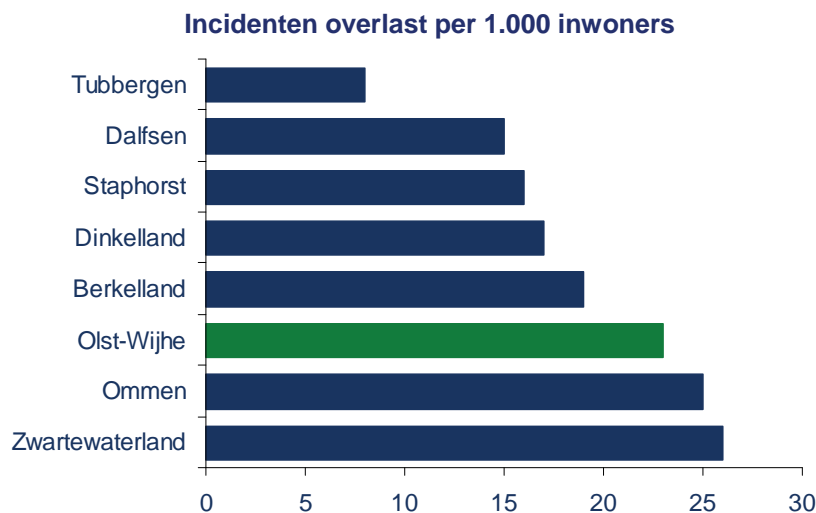
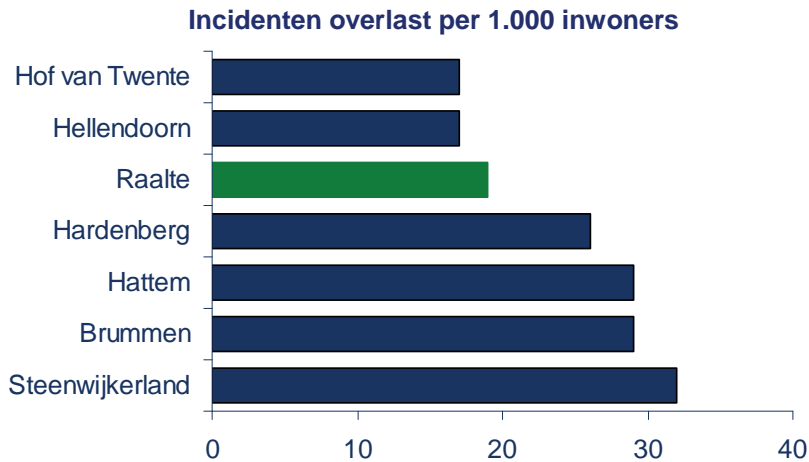
² In bijlage 2 wordt toegelicht wat onder een misdrijf of incident wordt verstaan.

³ De gemeenten bevinden zich in de samenwerkingsregio's Twente, Noord- en Oost Gelderland en IJsselland. Ze zijn gekozen op basis van de mate van verstedelijking (Bron Veiligheidsindex Elsevier).

Benchmark overlast-incidenten

Met een gemiddelde van 18 overlastincidenten per 1.000 inwoners in 2008, scoort Raalte goed in de benchmark. Olst-Wijhe telt gemiddeld 24 incidenten per 1000 inwoners in 2008, een relatief hoog aantal in de benchmark.

Absolute aantallen misdrijven en incidenten voor de gemeenten zijn opgenomen in bijlage 1 van deze gebiedsscan.



2.2 Meerjarentrends in Raalte en Olst-Wijhe

Het is ook mogelijk de misdrijven en incidenten in een gemeente over meerdere jaren te vergelijken. Dan wordt zichtbaar of in de gemeente het veiligheidsbeeld in zijn geheel of op onderdelen verandert, positief of negatief. Er is over vier jaar gekeken hoe de verschillende vormen van criminaliteit in de gemeente zich hebben ontwikkeld. In bijgaand overzicht zijn de significante stijgers (rood) en dalers (groen) over meerdere jaren gemarkeerd.⁴

Verderop worden voor een aantal soorten misdrijven en overlast door middel van kaarten de zogenaamde hotspots van het werkgebied aangegeven. Daarmee wordt zichtbaar welke gebieden en kernen bovengemiddeld scoren op criminaliteit en overlast.

⁴ Criterium daarbij is dat er gekeken wordt of het aantal misdrijven in 2008 significant hoger of lager (> 25 %) is dan het gemiddelde van voorgaande drie jaren. We spreken dan van een significante stijger of daler.

Meerjarentrend misdrijven en incidenten 2005-2008 Raalte⁵

Misdrijven gemeente Raalte	2005	2006	2007	2008
Diefstal/inbraak woning	45	30	51	39
Voertuigcriminaliteit	118	130	72	110
Diefstal van brom-, fietsen	233	190	120	131
Diefstal/inbraak bedrijven	108	90	52	95
Winkeldiefstal	43	56	28	31
Overige vermogensdelicten	206	176	161	156
Zedendelicten	15	28	19	11
Gewelddelicten	136	130	154	121
Aantasting openbare orde	304	254	263	234
Illegale handel	47	51	48	46
Overige misdrijven	174	121	143	101
Incidenten gemeente Raalte	2005	2006	2007	2008
Overlast	1139	1082	1031	943
Milieu	251	285	286	217
Branden	95	102	69	40
Ziekenhuisgewonden in verkeer	25	23	21	28
Doden in verkeer	5	2	2	2

Meerjarentrend misdrijven en incidenten 2005-2008 Olst Wijhe

Misdrijven gemeente Olst-Wijhe	2005	2006	2007	2008
Diefstal/inbraak woning	39	17	29	34
Voertuigcriminaliteit	65	46	35	51
Diefstal van brom-, fietsen	53	43	40	49
Diefstal/inbraak bedrijven	34	26	40	31
Winkeldiefstal	13	13	15	16
Overige vermogensdelicten	78	70	57	64
Zedendelicten	10	5	4	9
Gewelddelicten	56	56	62	58
Aantasting openbare orde	127	123	87	101
Illegale handel	22	22	20	32
Overige misdrijven	53	50	51	51
Incidenten gemeente Olst-Wijhe	2005	2006	2007	2008
Overlast	508	516	541	539
Milieu	170	202	170	158
Branden	53	56	59	44
Ziekenhuisgewonden in verkeer	7	9	6	16
Doden in verkeer	3	1	1	2

⁵ In bijlage 3 is een overzicht opgenomen van de items die onder de genoemde misdrijven en incidenten vallen.

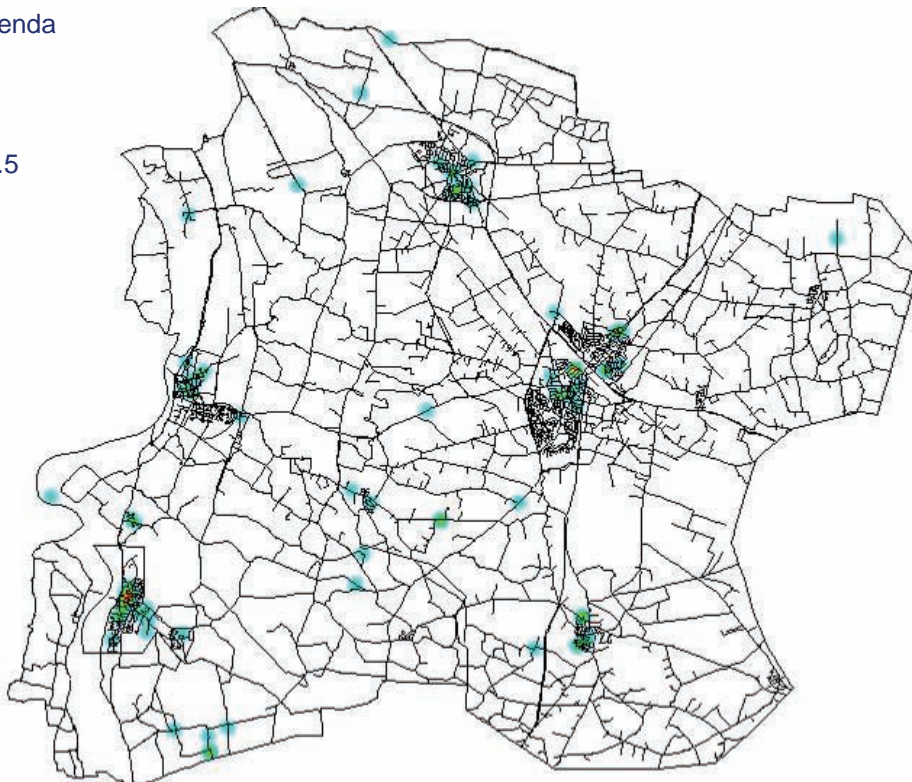
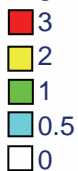
Stijgers en dalers Raalte en Olst-Wijhe

Navolgend wordt een aantal ontwikkelingen binnen de gemeente Raalte en Olst-Wijhe verder toegelicht. Beschreven wordt welke gebieden en kernen bovengemiddeld scoren op criminaliteit en op overlast.

2.3 Woninginbraken

In Raalte is het aantal woninginbraken in 2008 met 24% gedaald. In Olst-Wijhe is een stijging van het aantal inbraken van 15% te zien. De hotspotkaart op de volgende pagina geeft aan dat veel inbraken in beide gemeenten verspreid over het gehele gebied worden gepleegd. Er is nauwelijks sprake van concentratie. In Heino is het aantal woninginbraken gehalveerd, maar daarmee is het aantal weer op het oude niveau van 2006 (piek in 2007). Het beeld is dat het vermoedelijk 'toevalstreffers' zijn, dat het gaat om mobiele inbrekers die ergens hun slag slaan. Er is tweemaal sprake geweest van een serie inbraken. In juli werd in Heeten drie maal in één nacht ingebroken. In Olst werd in augustus vijf maal ingebroken in één nacht. In vier van deze vijf gevallen werd de Bulgaarse methode toegepast, waarbij de sloten werden gebroken.

Legenda



Hotspotkaart woninginbraken Gemeente Raalte en Olst-Wijhe 2008

2.4 Voertuigcriminaliteit

Onder voertuigcriminaliteit of autokraken wordt voornamelijk verstaan diefstal van zaken uit auto's en andere voertuigen, maar ook het stelen van deze hele voertuigen zelf.

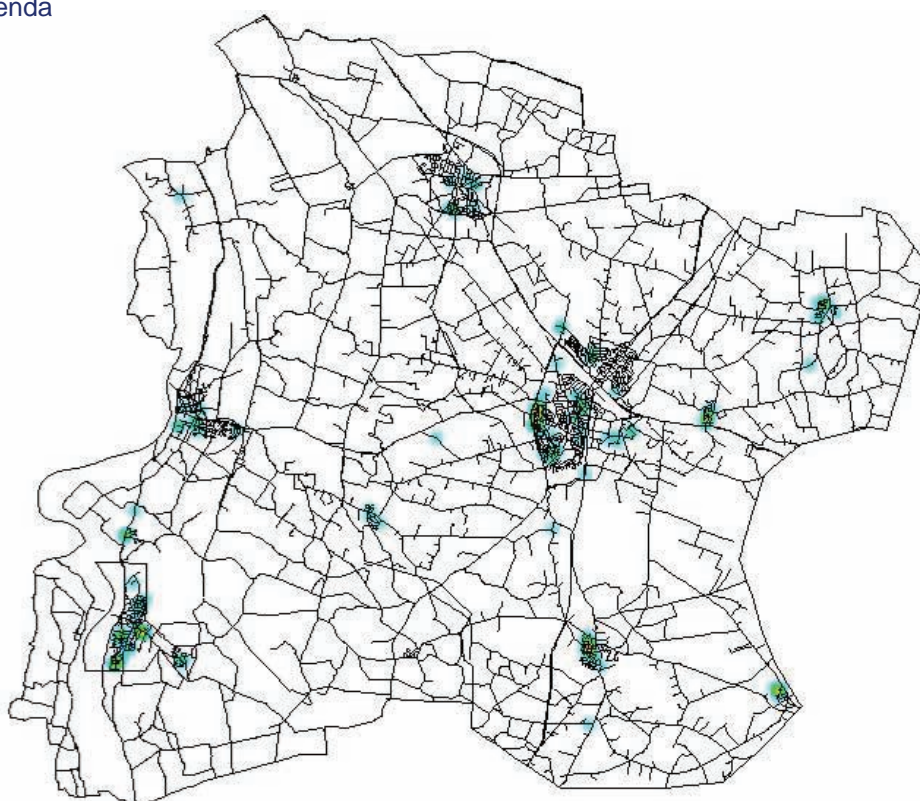
In beide gemeenten is sprake van een behoorlijke toename, waarbij moet worden meegenomen dat 2007 er positief tussen uit sprong. Nu is het aantal zaken terug op het

niveau van 2005 en 2006. Dit is te wijten aan een aantal series van autokraken die plaatsvonden in onder andere Mariënheem, Heeten en Luttenberg. Opvallend was dat tijdens een serie autokraken in Luttenberg airbags uit auto's zijn gestolen. In Raalte is in de wijken Hartkamp, Langkamp en Raalte-Noord eveneens sprake van een toename. De stijging die in 2007 in Heino was waargenomen, is gestopt en het aantal daar is terug op het oude niveau van 2005 en 2006.

Ten aanzien van overige voertuigen kan gesteld worden dat het dievengilde meer belangstelling heeft gehad voor aanhangers.

In de "huis aan huis" dagbladen en de digitale nieuwsbrief van de politie is herhaaldelijk opgeroepen om preventieve maatregelen te nemen. Zo is erop gewezen geen waardevolle spullen in voertuigen achter te laten.

Legenda

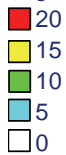


Hotspotkaart inbraak van/uit voertuig in Raalte en Olst-Wijhe 2008

2.5 Diefstal van brommers en fietsen

Aan de daling van fietsendiefstal van de laatste jaren is in beide gemeenten een einde gekomen. In het hele werkgebied is het aantal gestegen. In Raalte is het aantal fietsendiefstallen gestegen van 120 naar 131. In Olst-Wijhe is een stijging te zien van 40 naar 49. Er bevindt zich een hotspot bij het station in Raalte. Infrastructurele aanpassingen die door de gemeente Raalte in samenwerking met Prorail worden genomen, zullen naar verwachting het aantal diefstallen van brommers en fietsen doen dalen. De gemeentelijke toezichthouders, werkzaam bij de politie Salland, hebben een belangrijke rol in het voorkomen van diefstal. Zij zullen extra toezicht in en rond het station houden.

Legenda



Hotspotkaart diefstal brom/fiets Raalte en Olst-Wijhe 2008

Het project Fiprosa wordt ook in 2009 gecontinueerd. Hierbij is speciaal aandacht voor de heling van gestolen fietsen. Binnen het project wordt gepost op hotspotlocaties. Er worden op straat controles uitgevoerd om gestolen fietsen op te sporen.

De fietsenstalling bij het station in Olst en de omgeving ervan is onlangs aangepast, wat een positieve invloed zal hebben op de daling van het aantal fietsendiefstallen.

2.6 Diefstal en inbraak bij bedrijven, instellingen, scholen en sportcomplexen

In het gehele werkgebied is sprake van een toename ten opzichte van 2007. Overigens liet 2007 ten opzichte van de vorige jaren een opvallende daling zien. In Olst-Wijhe is sprake van een daling van 40 diefstallen naar 31. De stijging in Raalte van 52 naar 95 is mede te verklaren door een aantal inbraken, dat heeft plaatsgevonden bij een instelling in Raalte. Hierbij werd een grote hoeveelheid technische apparatuur weggenomen. Na uitgebreid onderzoek zijn hiervoor twee daders aangehouden en gehoord.

Het cijfer wordt ook beïnvloed door een groot aantal diefstallen uit kleedkamers van sportverenigingen in Heino, Wijhe, Raalte en Mariënheem. Deze diefstal leverde 28 aangiften op die in deze categorie worden meegeteld. Onderdeel van deze 28 aangiften is een tiental diefstallen uit één kleedkamer in Wijhe. Hiervoor is een jeugdige dader aangehouden. Het team overweegt een preventieve actie richting sportverenigingen te starten, zodat men zorgvuldig omgaat met het achterlaten van waardevolle spullen. Preventie is hier op zijn plaats. Van de 126 misdrijven in het werkgebied van Salland betrof het 81 inbraken bij bedrijven.

Legenda



Hotspotkaart diefstal en inbraak bij bedrijven instellingen, scholen en sportcomplexen in Raalte en Olst-Wijhe 2008

2.7 Winkeldiefstal

In het hele werkgebied is het aantal winkeldiefstallen nagenoeg gelijk gebleven. In Olst is sprake van een toename van 4 naar 11. De meeste diefstallen vonden plaats bij supermarkten. De aandacht van de eigenaar en medewerkers van een supermarkt bevordert de toename van het aantal aanhoudingen door de betreffende winkelier en daarmee de aangifte van winkeldiefstallen. Dit verklaart voor een deel de toename van winkeldiefstallen.

Ondernemers van een bedrijventerrein in Olst-Wijhe hebben de gemeente gevraagd naar de mogelijkheden voor het plaatsen van camera's in het publiekprivate gebied. Politie en gemeente hebben een informatieavond georganiseerd over veiligheid op dit bedrijventerrein. Vervolgens wordt gekeken op welke manier de veiligheid op het bedrijventerrein vergroot kan worden. Om dergelijke initiatieven te laten slagen, is het een vereiste dat de detailhandel zich meer verenigt.

2.8 Zedendelicten

Het aantal zedendelicten is in Raalte gedaald van 19 naar 11 delicten. In Olst-Wijhe was een stijging te zien van 4 naar 9 delicten. In het gebied Salland bestaan zedendelicten voor het grootste gedeelte uit het plegen van openbare schennis. Er zijn schennisplegers actief geweest in het buitengebied, op ondermeer fietsroutes van schoolgaande kinderen. Hieraan wordt bijzondere aandacht besteed door het team Salland.

2.9 Illegale handel

Onder illegale handel wordt verstaan: drugshandel, wapenhandel, mensensmokkel en fraude. In 2008 zijn in het werkgebied van het team Salland zeven hennepkwekerijen opgerold, dat is één meer dan in de voorgaande jaren. Er zijn negen verdachten in deze hennepkwekerijen aangehouden. In vijf gevallen werd er ook illegaal stroom afgetapt. In totaal zijn 1244 planten, ruim 3500 stekjes en 200 moederplanten aangetroffen.

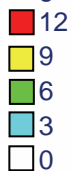
Er heeft een stijging plaatsgevonden van het aantal fraudezaken door oplichting via internet, bijvoorbeeld via verkoopsites zoals Marktplaats, Ebay en anderen. De komende jaren zal dit aantal naar verwachting substantieel toenemen. In overleg met onder andere het Openbaar Ministerie is een pakket van maatregelen in voorbereiding.

2.10 Geweld

Met een aantal geweldsdelicten van 179 in beide gemeenten is het laagste niveau in 4 jaar bereikt. In de gemeente Raalte is een afname van ruim 20% te zien. Aan het begin van 2008 heeft een aantal geweldsdelicten rondom het carnaval plaatsgevonden. Het gaat vooral om incidenten, er zijn geen vechtpartijen geweest waarbij groepen personen waren betrokken.

De 179 geweldsdelicten betreffen 127 mishandelingen, 51 bedreigingen en 1 overval. Moord, doodslag, openlijk geweld en straatroof heeft zich niet voorgedaan.

Legenda



Hotspotkaart geweldsdelicten gemeente Raalte en Olst-Wijhe 2008

Er vinden ook geweldsdelicten plaats rondom de grootschalige evenementen in beide gemeenten. Ondanks de grote aantallen publiek en de aard en omvang van de evenementen, is het politieteam van mening dat deze geen extra risico vormen voor de openbare orde en veiligheid. Dit vanwege de goede organisatie en samenwerking met evenementenbeveiliging.

Huiselijk geweld

Huiselijk geweld heeft plaatsgevonden in gehele werkgebied. In het jaarplan 2009 is aangegeven dat alle huiselijk geweldzaken serieus worden genomen. Indien hier aanleiding voor bestaat, wordt de burgemeester geadviseerd over het mogelijk opleggen van het tijdelijke huisverbod. Het team Salland verwacht dat de invoering van het Protocol Tijdelijk Huisverbod een extra administratieve last met zich meebrengt.

Geweld tegen politiemedewerkers

Politie IJsselland accepteert geen agressief en gewelddadig gedrag tegen haar medewerkers en hanteert wat dat betreft een zero-tolerance beleid. Dit betekent dat proces verbaal wordt opgemaakt als een politiemedewerker wordt beledigd of bedreigd of als fysiek geweld wordt gebruikt. De politieregio IJsselland kent een geweldsprotocol, dat in werking treedt wanneer personeelsleden in aanraking komen met bedreiging, mishandeling en geweld tegen hen gericht. Vorig jaar is door het team Salland 3 keer gebruik gemaakt van de toepassing van het geweldsprotocol. Het team is zeer tevreden met de uitvoering van het geweldsprotocol.

2.11 Aantasting openbare orde en ruimte

In de afgelopen 4 jaren is het aantal vernielingen in het werkgebied gedaald. Ook in 2008 heeft de daling zich voortgezet in Raalte van 263 naar 234. In Olst-Wijhe is het aantal gestegen van 87 naar 101. Hoewel Raalte en Olst-Wijhe geen grote uitgaansgelegenheden meer kennen, is het aantal vernielingen deels uitgaansgerelateerd.

Uitgaansgerelateerd wil zeggen dat vernielingen plaatsvinden onderweg van en naar discotheken. In paragraaf 3.1 wordt hier op teruggekomen.

2.12 Milieu

Het werkgebied van het team Salland kenmerkt zich door diverse milieubelastende eigenschappen. Het is een stedelijk gebied met industrie en woon- en leefomgeving. Er is sprake van een groot landelijk gebied met veel landbouw en veeteelt. Het gebied langs de IJssel heeft in de zomerperiode een behoorlijke recreatieve waarde door onder meer vissers, wandelaars en watersportliefhebbers. Er zijn in het werkgebied veel bos- en natuurgebieden met een hoge natuurwaarde; bovendien is er sprake van extra milieugevoeligheid door een waterwingebied.

Uit de omgevingsanalyse milieu blijkt dat er binnen het werkgebied van het team Salland een aantal thema's extra aandacht behoeven, zoals afvalproblematiek, de Boswet en Kapverordening en de milieuvorwaarden bij inrichtingen. Aan deze thema's wordt in 2009 aandacht besteed. De laatste jaren laat het aantal milieu-incidenten een dalende trend zien.

Naast een groot aantal reguliere controles wordt het recreatieplan IJsseldelta uitgevoerd. Extra controles op en rond de IJssel zijn het middel om te zorgen voor veiligere, rustigere en schonere recreatiemogelijkheden in de IJsseldelta in het werkgebied van de politieteams Salland, Deventer Noord / Diepenveen en Deventer Centrum. De controles worden o.a. per boot uitgevoerd. In 2008 werd 57 keer verbaliserend opgetreden.

2.13 Overigen

Rijden onder invloed van alcohol

In 2008 is meerdere keren gecontroleerd op het rijden onder invloed van alcohol. Deze controles werpen vruchten af. In 2008 werden in de maanden maart, mei, juli, september bob-controles uitgevoerd. In totaal werden 1.448 bestuurder op het gebruik van alcohol getest. Tijdens deze bijzondere controles werden 14 aanhoudingen verricht.

Bij grootschalige (inter)regionale alcoholcontroles wordt bij wijze van proef ook gelet op een mogelijke combinatie van drugsgebruik in het verkeer. Het politieteam Salland zal mogelijk in de toekomst ook gebruik maken van specialisten die bovenstaande combinatie kunnen herkennen.

Gewonden in het verkeer

Er heeft een forse toename plaatsgevonden van het aantal gewonden in het verkeer in de gemeenten Raalte en Olst-Wijhe. Het gaat om incidentele ongevallen in het buitengebied. Deze toename maakt een nadere analyse noodzakelijk. In de maanden april en mei 2009 komen gegevens vrij van politie, provincie en verzekeringen die deze analyse mogelijk maken. De uitkomst hiervan zal de vervolgactie bepalen. Mogelijk kan door handhaving, gericht toezicht, voorlichting en aanpassingen door de wegbeheerder invloed worden uitgeoefend op oorzaak en gevolg.

3

Overlast

Onder de noemer 'overlast' vallen allerlei zaken waar bewoners zich aan ergeren of last van ondervinden. Rondhangende jongeren die zich misdragen tegenover voorbijgangers, rotzooi op straat maken en met brommers over trottoirs crossen. Uitgaanspubliek dat ver na middernacht mensen uit de slaap houdt, her en der vernielingen aanricht, in portieken plast en af en toe openlijk geweld pleegt. Ook kan men overlast ondervinden van het verkeer, van evenementen, of van mensen die in de buurt onaangepast gedrag vertonen. In dit hoofdstuk wordt beschreven hoe overlast in Raalte en Olst-Wijhe wordt gepleegd en ervaren.

Overlast, deels objectief, deels subjectief

Sommige vormen van overlast zijn objectief vast te stellen. Bij vernielingen, duidelijke intimidatie, veel rommel of lawaai, is overlast duidelijk te constateren. Maar overlast is ook persoonlijk gekleurd (subjectief). De ene mens is wat gemakkelijker en toleranter dan de andere en ergert zich dan minder snel aan allerlei zaken. Ook de wijze waarop bewoners omgaan met overlast verschilt. Soms zullen bewoners er onmiddellijk op afstappen om zelf te proberen de zaken op te lossen. Anderen zullen bij overlast eerder de politie bellen. Voor de politie is de stelregel om meldingen van elke vorm van overlast serieus te nemen.

Veiligheidspanel

Om met bewoners in contact te komen over veiligheid in de breedste zin van het woord in hun woon- en leefomgeving is een veiligheidspanel gestart. Het gaat om een pilot binnen de gemeente Raalte in de kern van Heino. De pilot wordt in 2009 geëvalueerd.

Verwacht wordt dat het veiligheidspanel een bijdrage levert aan:

- ▶ de mogelijkheid voor de inwoners van Heino om mee te denken en te praten over onderwerpen op het gebied van veiligheid;
- ▶ het stimuleren van de betrokkenheid van de inwoners bij hun woonomgeving;
- ▶ het samenspel tussen politie, gemeente en inwoners van Heino wordt bevorderd, om zo een meer open relatie te bereiken;
- ▶ de dienstverlening van de gemeente met betrekking tot de woonomgeving wordt verbeterd en meer afgestemd op wat er leeft bij de inwoners.

3.1 Uitgaansgerelateerde overlast

Uitgaansgerelateerde overlast, vernielingen en soms uitgaansgeweld, concentreert zich op een aantal locaties.

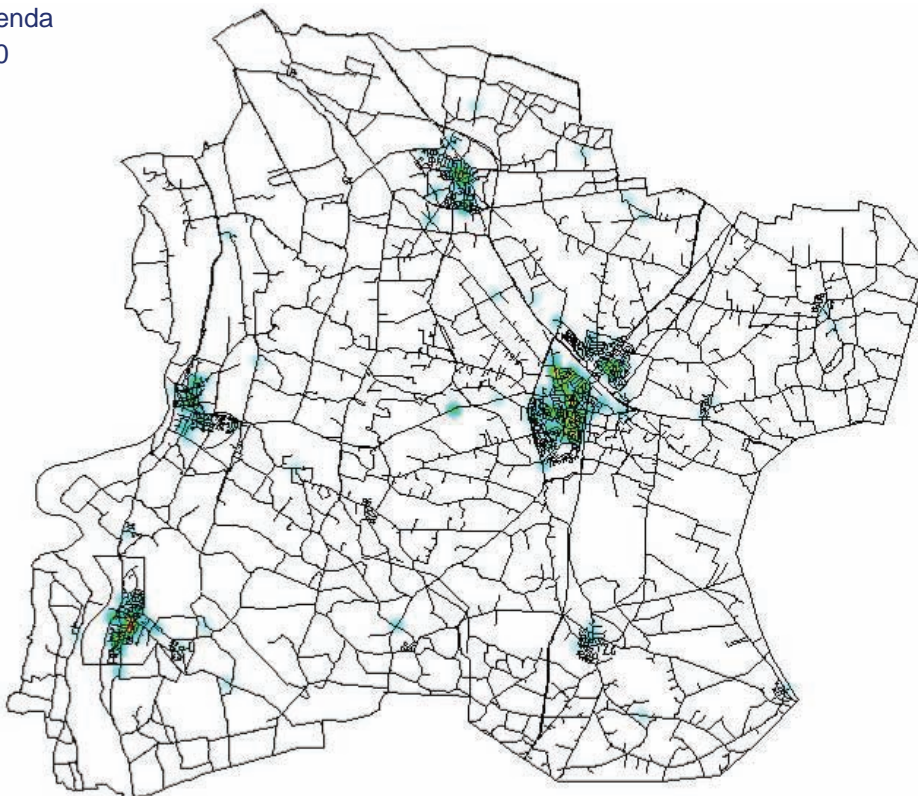
Zo heeft er in de maand juli een serie van 22 vernielingen plaatsgevonden op een uitgaansavond. Er is een project gestart om het aantal vernielingen terug te dringen. Discogangers worden in de gehele regio met bussen vervoerd naar discotheken. Het toezicht op het discovervoer heeft de prioriteit van het politieteam. Iedere zaterdag worden er twee tot vier politiemedewerkers gepland om toezicht te houden op het discovervoer. Het team wordt bijgestaan door de vrijwillige politie.

3.2 Overlast door rondhanggroepen

Zoals ook in de paragraaf over vernieling is gemeld, heeft overlast door jeugd vooral plaatsgevonden bij basisschool de Rietkraag in Raalte-Noord. Vooral in de zomermaanden, als het mooi weer is en de avonden lang zijn, zit de jeugd daar graag bij elkaar. Onder andere is er dan sprake van vernielingen en overlast. Het politieteam heeft hier veel in geïnvesteerd. Na de zomervakantie is het gelukt om de jeugd er weg te halen, waarna de problemen zijn opgelost.

In hoofdstuk vier wordt verder ingegaan op de jeugdgroepen.

Legenda



Hotspotkaart vernielingen in Raalte en Olst Wijhe 2008

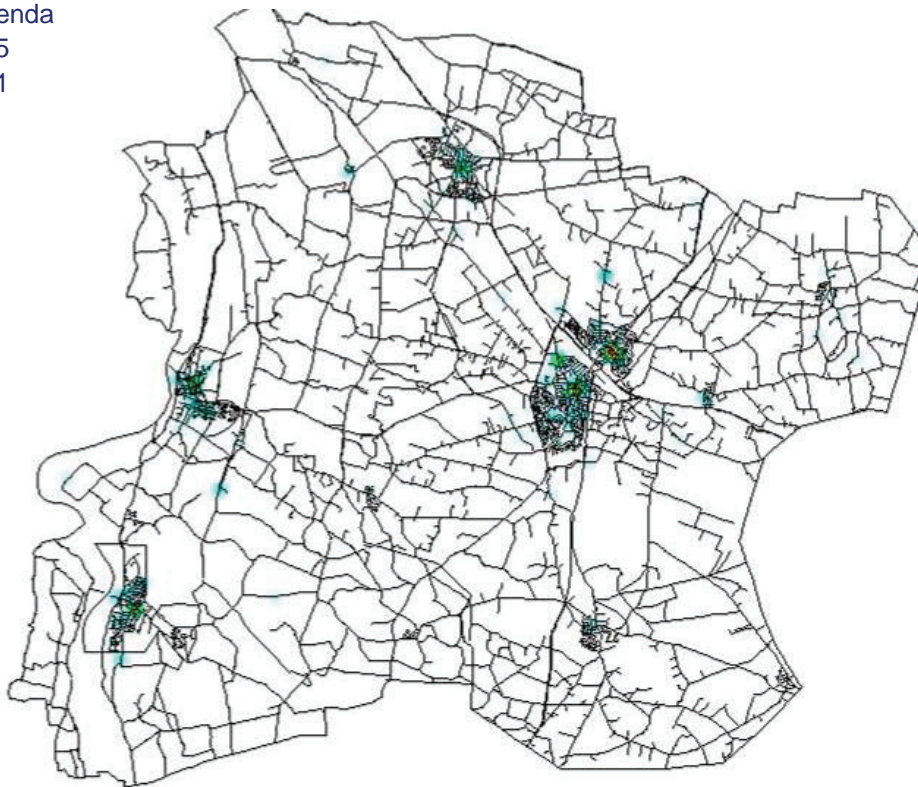
Hokken en Keten.

Uit onderzoek blijkt dat het alcoholgebruik onder Nederlandse jongeren de laatste jaren schrikbarend is toegenomen. Veel kinderen beginnen al op jonge leeftijd te drinken. Vooral in zogenaamde “keten” die voornamelijk op het platte land te vinden zijn, lijkt er meer gedronken te worden (bron: onderzoek TACTUS). Een keet is vaak een schuur, caravan of ander onderkomen, waar jongeren zich verzamelen om gezellig bij elkaar te zijn. Daarnaast is het ook een eigen plek om alcohol te drinken.

In beide gemeenten zijn de keten in beeld gebracht door de wijkagent en de jeugdagent. Deze worden incidenteel vergezeld door een medewerker ambulante jongerenwerk. In de gemeente Olst/ Wijhe gaat het hierbij om 8 à 10 keten die bekend zijn bij de politie. In de gemeente Raalte zijn 4 à 5 locaties bekend. Nagenoeg alle locaties hebben het karakter van “verlengde huiskamer “. In overleg met beide gemeenten wordt beleid ontwikkeld en de ontwikkeling van deze keten gevolgd.

Daarnaast is door drie burgemeesters (Dalfsen – Olst/Wijhe en Raalte) deelgenomen aan een overleg met de Voedsel en Waren Autoriteit. Na dit overleg werd een afspraak gemaakt om te komen tot handhaving / voorlichting en controle op de keten en hokken. Dit overleg is recent gestart.

Legenda



Hotspotkaart overlast van door jeugd in Raalte en Olst Wijhe 2008

3.3 Burengerucht

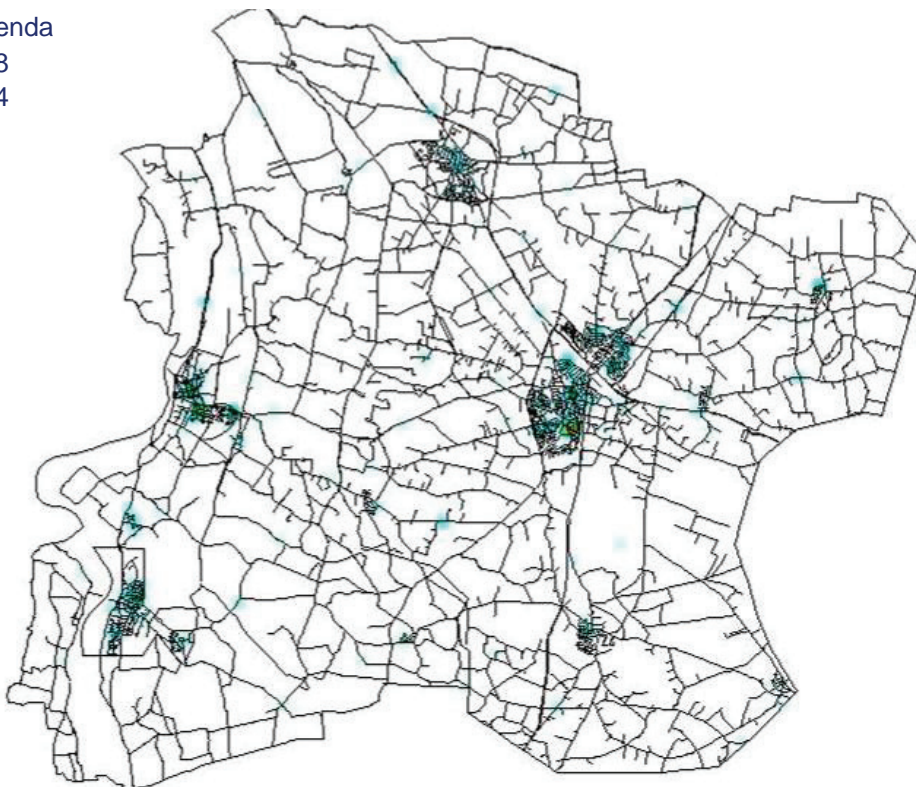
In het hele werkgebied komen gezinnen voor die bijzondere zorg nodig hebben en minder sociaal gedrag vertonen naar buurtbewoners. Situaties van huiselijk geweld zijn in dergelijke gezinnen geen uitzondering, evenals de kans dat kinderen ontsporen. Het gaat niet om probleembuurten of –straten, maar om enkele losse woningen in diverse delen van de gemeenten. De hotspotkaart burengerucht staat op de volgende pagina.

In beide gemeenten wordt regelmatig een breed overleg gevoerd dat is toegespitst op sociale problematiek waarvoor een multidisciplinaire aanpak vereist is. Aan dit overleg nemen diverse partners deel waaronder: de gemeente, Carinova, de geestelijke gezondheidszorg, de woningbouwvereniging, de gemeentelijke kredietbank, de sociale dienst en de politie. De overleggen vinden plaats onder regie van de gemeente. De politie heeft goede ervaringen met deze aanpak.

3.4 Overlastgevende voorzieningen

Met het vertrek van de locatie Franciscushof naar Zwolle is de overlast van psychiatrische patiënten die voorgaande jaren nog genoemd werd, verdwenen. In het hele werkgebied Salland zijn meerdere voorzieningen voor geestelijke gezondheidszorg. Daarnaast bevinden zich op verschillende locaties wooneenheden met patiënten die begeleid wonen. Deze voorzieningen en wooneenheden geven echter geen uitzonderlijke overlast.

Legenda



Hotspotkaart burengerucht in Raalte en Olst Wijhe 2008

3.5 Verkeersoverlast

In sommige straten en buurten ervaren bewoners overlast van het verkeer. Dit kan zijn omdat auto's met hoge snelheid door de straat rijden of dat er in de straat auto's fout worden geparkeerd, waardoor bijvoorbeeld de doorgang wordt belemmerd.

In bijna alle kernen van het werkgebied wordt af en toe geklaagd over te hard rijden. In de dertig kilometerzones worden door het Team Subjectieve Verkeersonveiligheid (TSV) - in samenwerking met het lokale politieteam – regelmatig controles uitgevoerd.

Het gedrag van (schoolgaande jeugdige) fietsers kan ergernis opwekken bij overige weggebruikers. Hierbij kan gedacht worden aan het met meerdere personen naast elkaar fietsen of het links van de rijbaan rijden. Dergelijk verkeersgedrag leidt niet alleen tot irritatie maar ook tot verkeersgevaarlijke situaties. Bij de start van het nieuwe schooljaar worden IGP controles uitgevoerd op de routes van en naar de middelbare scholen in Raalte. De acties vinden in de ochtend en de middag plaats. Tijdens de actie worden vanuit het team Salland bikers en motoragenten ingezet. De controles zijn nadrukkelijk gericht op het op een positieve manier bevorderen van de verkeersveiligheid. De eerste twee dagen zijn waarschuwingen uitgedeeld, daarna is bekeurd. In 2008 zijn 36 bekeuringen uitgedeeld. Vanwege het succes worden de acties bij de start van het volgende schooljaar ook ingezet.

Een wezenlijk onderdeel van overlastbeleving is het parkeerprobleem. Parkeerproblematiek maakt deel uit van het takenpakket van de gemeentelijke toezichthouder, werkzaam in het politieteam Salland.

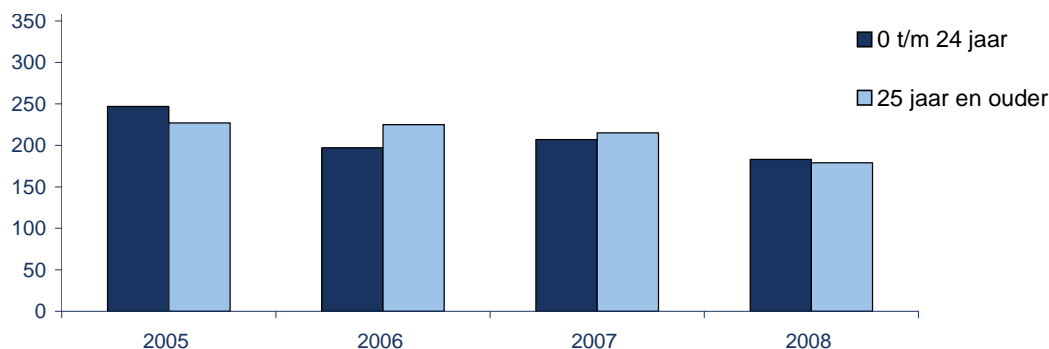
4

Groepen

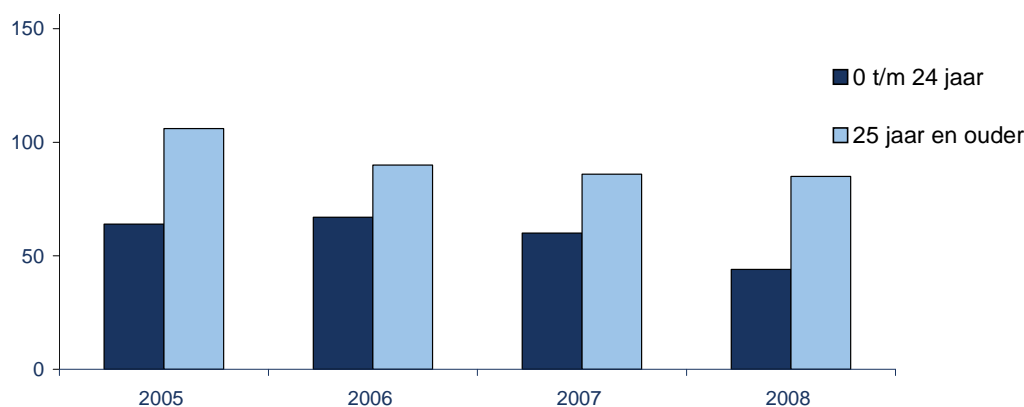
Het politieteam heeft te maken met verschillende soorten groepen personen die veel tijd en aandacht vragen in het politiewerk. In dit hoofdstuk wordt toelicht: het aantal verdachten dat is gehoord door het team, de veelplegers, de vaste klanten en de jeugdgroepen. Hoofdstuk vier belicht het aantal verdachten dat is gehoord door het team, de vaste klanten en de jeugdgroepen.

4.1 Gehoorde verdachten

Jaarlijks wordt een groot aantal mensen als verdachte gehoord. Dit gebeurt wanneer de politie serieuze aanwijzingen heeft dat iemand zich heeft schuldig gemaakt aan een misdrijf. In 2008 is dat in Raalte 362 keer het geval geweest. In Olst-Wijhe zijn 129 verdachten gehoord. Een deel van deze verdachten is slechts eenmaal in beeld geweest, maar er zitten ook personen tussen die in meerdere zaken als verdachte zijn gehoord. Het aantal gehoorde verdachten loopt sinds 2005 in Raalte iets terug. In Olst-Wijhe is het aantal gehoorde verdachten in 2008 minder dan in 2006 en 2007.



Gehoorde verdachten Raalte per leeftijdscategorie 2005-2008



Gehoorde verdachten Olst-Wijhe per leeftijdscategorie 2005-2008

4.2 Veelplegers

Een kleine groep personen, de zogenaamde veelplegers, komt zeer regelmatig in beeld bij de politie. Het is een beperkte groep die verantwoordelijk is voor een behoorlijk deel van de criminaliteit. Iemand is veelpleger als hij meer dan tien antecedenten heeft, waarvan minstens één in het laatste jaar. De praktijk is dat iemand die voldoet aan de gestelde 'ondergrens' van elf antecedenten in werkelijkheid een veelvoud hiervan heeft gepleegd. Het is de groep die de samenleving veel schade en overlast bezorgt. Door deze groep in beeld te brengen én aansluitend aan te pakken, zet men een serieuze stap in het terugdringen van de criminaliteit.

Binnen de groep veelplegers selecteert men een kleine groep veelplegers die het predikaat 'zeer actief' verdient. Zij zijn in de laatste vijf jaar ten minste elf keer aangehouden in verband met een misdrijf.

In het werkgebied van het politieteam Salland wonen enkele tientallen veelplegers, hiervan zijn er zeven veelplegers te karakteriseren als 'zeer actief'. Drie zijn woonachtig in de gemeente Raalte en vier in de gemeente Olst-Wijhe.

Type veelplegers

Binnen de groep veelplegers is een groot deel verslaafd aan alcohol of drugs. Ze zijn veelal bekend bij de instanties en hulpverlening. Deze groep maakt zich schuldig aan kleinere vermogensdelicten als inbraken en komt verder met de politie in aanraking als ze overlast veroorzaken (openbare orde). Enkele veelplegers hebben een psychische stoornis. De groep veelplegers maakt zich soms ook schuldig aan (ernstige) geweldsmisdrijven. Het grootste deel van de veelplegers komt uit een crimineel milieu. In dit milieu vormt criminaliteit een reguliere bron van inkomsten (inbraken, oplichting, heling, et cetera). Hieronder zitten vaak ook de veelplegers die zich schuldig maken aan geweldpleging (waaronder huiselijk geweld). Bij deze groep komt tevens het beeld naar voren van gewelddadig gedrag onder invloed van alcohol. Ook komt men vaak met de politie in aanraking wegens rijden onder invloed van alcohol.

Aanpak

In 2008 is het beleid van voorgaande jaren ten aanzien van de veelplegers voortgezet. Elke veelpleger is gekoppeld aan een daderagent. In de briefing van de gebiedsgebonden teams wordt elke week de aandacht gevestigd op de veelplegers en de focus wordt gelegd op informatieverzameling. De aanpak van de veelplegers betekent ook dat er wordt ingespeeld op het tijdstip van vrijkomen van de veelplegers., om te voorkomen dat deze opnieuw overgaan tot het plegen van autokraken of andere vormen van criminaliteit.

Met het openbaar ministerie zijn afspraken gemaakt over een strikt vervolgingsbeleid. In een casusoverleg wordt de aanpak van de veelplegers periodiek besproken met gemeente, openbaar ministerie en reclassering. Het streven is de veelplegers zo lang mogelijk veroordeeld te krijgen en daarmee 'van de straat te houden'. Tegelijkertijd is het de bedoeling de veelpleger door middel van een zorgtraject (woning en werk) uit het hardnekkige criminele patroon te krijgen.

4.3 Vaste klanten

Er is bovendien een groep mensen die keer op keer met de politie in aanraking komt. Niet alleen als 'verdachte' van een misdrijf, maar ook als 'betrokkene'. Vooralsnog heeft dat zich niet (vaak) vertaald in een veroordeling. Vaste klanten hebben nog (bijna) geen antecedenten opgebouwd waarmee ze in aanmerking komen voor de status 'veelpleger'. Deze 'vaste klanten' zijn op de een of andere manier altijd in de buurt bij problemen; zij plegen kleine criminaliteit en bezorgen de samenleving op deze wijze veel overlast. Het is een groep waarmee niet alleen de politie regelmatig bemoeienis heeft; ook de ketenpartners kennen zo hun 'vaste klanten'.

Een vaste klant wordt gedefinieerd als 'iemand die afgelopen jaar minimaal 5 maal als verdachte of betrokkene in BPS staat geregistreerd'; het betreffen verdachten of betrokkenen die in één van beide gemeenten overlast veroorzaken of strafbare feiten plegen. In beide gemeenten gezamenlijk zijn er ongeveer 180 personen die aan de gegeven definitie van 'vaste klanten' voldoen.

Voorgesteld wordt om in 2009 teamcriteria (aangever of betrokkene) toe te voegen, zodat de lijst kleiner en overzichtelijker wordt. Het gebiedsgebonden team is kennisdrager en scant in de lijst of iemand een betrokkene is of melder.

Type vaste klanten

Van de 'vaste klanten' die op deze gezamenlijke lijst (Raalte en Olst-Wijhe) voorkomen, zijn ongeveer vijftien 'vaste klanten' te typeren als notoire overlast plegers. Dat wil zeggen dat van de contacten met de politie (als verdachte of betrokkene) in het afgelopen jaar het vijf of meer maal ging om betrokkenheid bij een overlastincident. Ook vijftien 'vaste klanten' zijn vijf maal of meer betrokken geweest (als verdachte of betrokkene) bij een geweldsdelict (notoire geweldpleger). Opvallend is dat het merendeel van deze laatste groep niet in één van beide gemeenten woont, terwijl het geweld wel in deze gemeenten wordt gepleegd.

Aanpak

Het gericht aanpakken van deze groep vaste klanten kan de buurt een hoop ergernis besparen. Binnen beide gemeenten zijn er onder regie van de gemeenten netwerken waarin onder meer het algemeen maatschappelijk werk, Carinova en de woningbouwverenigingen zitting hebben. De wijkagenten van politieteam Salland participeren hierin. Overlastgevende gezinnen of personen worden in deze netwerken besproken en bekeken wordt welke oplossing en/of hulpverlening het meest gewenst is. Het politieteam Salland is van mening dat zij een taak heeft in het vroegtijdig signaleren van dergelijke probleemgezinnen en personen, maar kan geen structurele oplossing bieden. Zoals hiervoor ook is geconstateerd bij de bewoners die door onaangepast gedrag in de buurt overlast veroorzaken, werken de zorgnetwerken in de gemeenten goed.

Team Salland

- ▶ Politieteam Salland kan een bijdrage leveren aan het vroegtijdig signaleren.
- ▶ Intern zal de politie een modus vinden om een deel van deze klanten strakker te monitoren; de wijkagenten krijgen hier een belangrijke rol in.
- ▶ Veel vaste klanten zitten in een zorgaanpak. De politie vraagt de gemeente ook extra aandacht te besteden aan de klanten die iedere zorg mijden.

4.4 Jeugdgroepen

In Salland zijn de jeugdgroepen in beeld gebracht. Dit is gedaan met behulp van de 'shortlist groepsriminaliteit'. Met de shortlist groepsriminaliteit kan een politiefunctaris die veel kennis heeft van problematische groepen de jongeren in beeld brengen. Achterliggende gedachte van het in beeld brengen van problematische jongerengroepen is dat ze verschillen als het gaat om de omvang, de samenstelling, maar vooral ook om de mate van ernst.

Met de shortlist komt er zicht op de volgende zaken:

- ▶ waar is de groep actief?
- ▶ wat zijn de kenmerken van de groep (zoals omvang, samenstelling)?
- ▶ wat is het karakter van de groep als het gaat om de openbare orde en het criminaliteitspatroon?
- ▶ om wat voor type groep het gaat (hinderlijk, overlastgevend of crimineel)?

Op basis van een goede inventarisatie en aanvullende gegevensverzameling en analyse is het mogelijk om tot een gerichte aanpak te komen waar de politie, maar ook andere organisaties een rol in vervullen.

Aantal jeugdgroepen dat in beeld is gebracht

In het werkgebied Salland zijn twee jeugdgroepen in beeld gebracht met behulp van de shortlist methode. In Raalte-Noord moet nog een groep volgens de methode in beeld gebracht worden. Het betreft hanggroepen die de afgelopen periodes actief waren. Deze drie groepen houden zich op in de gemeente Raalte, wat niet wil zeggen dat in de gemeente Olst-Wijhe geen jeugdgroepen zijn. Vanuit de politie heeft een analyse plaatsgevonden naar de criminaliteit gepleegd door jeugdigen in de gemeente Olst-Wijhe. Jeugdgroepen in deze gemeente vragen op dit moment niet de bijzondere aandacht met behulp van de shortlist methode. De mogelijke groepsvorming op de Loswal en in de Langstraat wordt door de politie nauwgezet gevolgd.

Jeugdgroepen gemeente Raalte

De twee jeugdgroepen in Raalte zijn te typeren als 'hinderlijk'. Dat wil zeggen dat deze groep wat rondhangt in de buurt, af en toe luidruchtig aanwezig is en zich niet zoveel aantrekt van de omgeving. Sommige leden van de groep manifesteren zich wat nadrukkelijker, treden af en toe provocerend op, vallen omstanders wel eens lastig (uitschelden of soms intimideren) en vernielen regelmatig zaken. Geweldsmisbruik wordt soms niet geschuwd en de groepsleden zijn niet goed te corrigeren. De lichtere vormen van criminaliteit waaraan de groepsleden zich schuldig maken, worden doelbewust gepleegd. Een deel van de groep kan nog worden aangesproken op hun gedrag door buurtbewoners of de jeugdhulpverlening, maar dit geldt niet voor alle leden van de groep.

Beide jeugdgroepen hangen rond in het centrum van Raalte. De Domineeskamp fungeert vaak als verzamelplaats. Eén groep bestaat uit meer dan twintig autochtone jongeren (jongens en meisjes) en is te karakteriseren als een hinderlijke groep. De groep veroorzaakt voornamelijk geluidsoverlast en laat rotzooi achter. Verder is de groep hinderlijk aanwezig ten opzichte van winkelend publiek. De groep is aanspreekbaar op hun gedrag. De laatste jaren is veel aandacht uitgegaan naar deze groep. De groep valt na een paar jaar samen te zijn geweest langzaam uit elkaar.

Er is een tweede groep bestaande uit jongeren van allochtone afkomst. Deze groep komt ook samen op de Domineeskamp. De groep wisselt qua samenstelling. Op 'hoogtijdagen' bestond de groep uit ongeveer 30 jongeren. De meeste deelnemers van de groep wonen in Vloedkampen/Hartkamp. Het afgelopen jaar heeft deze groep steeds meer aandacht gevraagd. Kleine vechtpartijen, vernielingen en baldadigheid kwamen steeds meer voor. Reden voor de wijkagent en de jeugdagent om contact te zoeken met de gemeente Raalte. De groep heeft niet alleen aandacht van de politie, er zijn meerdere instanties die zich inspannen voor deze groep. De moskee, het jongerencentrum Traxx, de gemeente Raalte en de politie vinden elkaar in de zorg en de aandacht voor deze groep. De continuering vraagt de komende jaren de inspanning van de partners.

Een derde groep zoals hierboven genoemd is nog niet volgens de shortlist methode in beeld gebracht. Het betreft een nieuwe groep. De jongeren hangen rond op de schoolpleinen en speelvelden in Raalte-Noord. Ze verzamelen zich onder andere bij scholen rond de Vogelaar/oude Linderte en Rietkraag.

Aanpak jeugdgroepen

De overlast van jeugd vergt een blijvende gezamenlijke en structurele aanpak. Deze moet zowel preventief als repressief zijn, door jeugdhulpverlening en politie, onder regie van de gemeente. Met betrekking tot de overlast van rondhangjeugd bestaat samenwerking met de gemeente en jongerenwerkers, vastgelegd in het Convenant Duowerk. De samenwerkingsafspraken zijn in 2008 opnieuw bevestigd. De politie heeft één aanspreekpunt bij de gemeente die de uitvoering van eventuele maatregelen (bijvoorbeeld plaatsing van verbodsborden op schoolpleinen) coördineert en waardoor wellicht soms meer snelheid in het oplossen van knelpunten kan worden bereikt.

Jeugd Olst / Wijhe

Uit de politieregistraties blijkt dat er relatief weinig incidenten in Olst-Wijhe zijn geweest. Wat betreft de geweldsincidenten loopt het aantal in 2008 zelfs iets terug, maar de ernst neemt wel licht toe. Het overgrote deel van deze incidenten doet zich voor in Wijhe, maar wordt zowel door de jeugd uit Wijhe als uit Olst gepleegd. De Langstraat en De Lange Slagen zijn daarbij relatief veel voorkomende locaties. Voor geweld geldt bovendien dat ten opzichte van de andere incidenten sprake is van het grootste aantal gekende betrokkenen.

De meeste overlast door jeugd komt voor in Olst, voornamelijk op het Kerkplein. Het gaat hierbij veelal om uit Olst afkomstige hangjeugd. Echter bij preventiecontroles wordt ook in Wijhe regelmatig overlastgevende jeugd aangetroffen. De gemeente Olst-Wijhe is op basis van deze gegevens voor de jeugd een veilige omgeving. Jeugd vormt één van de aandachtsgebieden in hoofdstuk 5.

5

Aandachtsgebieden

In iedere gebiedsscan geven de politieteams de belangrijkste lokale veiligheidsthema's aan die de komende tijd inzet van de politie en de veiligheidspartners vragen. Deze thema's worden bepaald door de informatie die de teamleden binnenbrengen over hun werkgebied en de bewoners, gekoppeld aan informatie en analyses uit de politiesystemen.

In Raalte en Olst-Wijhe voert het team Salland voor 2009 als aandachtsgebieden op: Overlast jeugd, uitgaansgerelateerde vernielingen en overlast jeugd, diefstal brom- snor-, fietsen, diefstal/inbraken in sportcomplexen en recreatieparken.

5.1 Overlast jeugd

De overlast van jeugd vergt een gezamenlijke en structurele aanpak. Zowel preventief als repressief van jeugdhulpverlening en politie, onder regie van de gemeente .

De politie pleit in dit kader voor een breed overleg op beleids- en uitvoerend niveau om de overlast van jeugd(groepen) integraal aan te pakken. In beide gemeenten wordt dit overleg gevoerd. In 2008 is rondom de allochtone jongeren een overleg gestart, wat als voorbeeld voor de toekomst zou kunnen dienen. Jeugdigen in Raalte-Noord vragen in de nabije toekomst om deze aandacht.

In het nieuwe Convenant Duowerk zijn evaluatiemomenten opgenomen. Beide gemeenten zijn zeer betrokken bij jeugd. In de gemeente Raalte is de afgelopen jaren een aantal keer met een groep jeugd gesproken, maar de gesprekken hebben helaas geen opvolging gehad. Het budget van jongerenwerk is te beperkt om de ideeën uit te kunnen voeren.

De politie wil de jeugd blijvend aanpakken om ervoor te zorgen dat de groep geen criminele groep wordt.

Het team Salland is er dan ook veel aan gelegen de samenwerking met partners voort te zetten. Landstede Welzijn en jongerencentrum Traxx hebben in 2008 bewezen zeer waardevolle partners in een gezamenlijke aanpak van jeugd te zijn.

5.2 Uitgaansgerelateerde vernielingen

Uitgaansgerelateerde vernielingen en overlast blijven een punt van aandacht. Ook de routes van de stopplaatsen van discobussen in het dorp zijn kwetsbaar in verband met eventuele geluidsoverlast en vernielingen. Bij afwezigheid van grote uitgaansgelegenheden in het werkgebied van het team Salland is duidelijk merkbaar dat de kwantiteit van het discovervoer is toegenomen. Zie daarbij het overzicht van het aantal busbewegingen welke in bijlage 5 is uitgewerkt. Met betrekking tot het busvervoer is door beide gemeenten gezamenlijk een startnotitie overlast discobussen opgesteld. Daarnaast is een start gemaakt om betrokken partners aan tafel te krijgen. Na een eerste overleg wordt verdere samenwerking met de publiek/private partners voortgezet. Het discovervoer is door politie IJsselland opgenomen in het Regionale Handhavingplan.

In 2009 zullen de uitgaansgerelateerde vernielingen en het eventuele uitgaansgeweld binnen het verzorgingsgebied van het team Salland zoveel mogelijk conform de regionale aanpak uitgaansgeweld worden afgehandeld. Dit betekent dat daders van geweldsdelicten zoveel mogelijk op heterdaad worden aangehouden en buiten kantooruren aangehouden recidiverende daders (geweldsmisdrijf binnen 3 jaar) in verzekering worden gesteld.

5.3 Diefstal brom- snor-, fietsen

In het werkgebied van het team Salland is sinds 2004 het aantal gestolen fietsen gedaald, van ruim 275 in 2004 naar iets meer dan 150 in 2007. In 2008 is een lichte stijging gemeten van 150 naar 180 fietsen. Fietsendiefstal blijft echter één van de factoren, naast bijvoorbeeld overlast door hangjongeren en vandalisme, die van invloed zijn op de

leefbaarheid van de wijk en die het veiligheidsgevoel van burgers beïnvloeden. Daarom wil het team ook in 2009 samen met andere betrokken partners fietsendiefstal aanpakken. In het team Salland draait sinds een paar jaar het zogenaamde Fietsenproject Salland (Fiprosa). In het kader van dit project controleert de politie de fietser op straat. Als er aanleiding voor is, worden controles uitgevoerd op locaties waar veel fietsen worden gestolen (hotspots). Op deze wijze worden gestolen fietsen opgespoord.

Duidelijk is dat personen die in het bezit zijn van een gestolen fiets zich veelal schuldig maken aan heling van de gestolen fiets. De persoon van wie ze de fiets gekocht hadden (de heler achter de heler) blijft echter veelal buiten schot. Hierin wil het team graag verandering brengen. Er zal daarom meer aandacht worden gegeven aan de aanpak van heling van gestolen fietsen. Fietsenhandelaren zullen op dit punt gecontroleerd worden.

De politie Salland vraagt van de andere partners om aandacht te hebben voor de infrastructurele aanpak van de hotspots op en rondom het station. Partners hierbij zijn Prorail en de gemeente. De eerste contacten om de omgeving rond het station aan te passen zijn gestart. Veiligheid maakt onderdeel uit van de mogelijke aanpassingen.

5.4 Diefstal/inbraken in sportcomplexen

Er hebben verschillende series inbraken in kleedkamers van sportcomplexen plaatsgevonden. De politie heeft een brief aan sportcomplexen geschreven om aandacht te vragen voor dit probleem. Het team Salland vindt het van belang om de preventie voort te zetten en deze ook in te zetten bij andere sportverenigingen. Aandachtspunt hierbij is het opzetten van een preventieproject.

5.5 Recreatieparken

Dit onderwerp is niet beschreven in de gebiedscan 2009. Maar dit aandachtspunt is overgebleven uit de gebiedscan van het voorgaande jaar.

Op diverse vakantieparken en campings in het werkgebied verblijven personen uit voornamelijk Oost-Europa, die in de omgeving werkzaam zijn. Deze recreatieparken zijn voornamelijk gelegen in de gemeente Raalte. De gemeente Raalte heeft de regie in het handhavingstraject over deze problematiek op zich genomen. Bovendien is de gemeente Raalte voornemens om in het najaar van 2009 een brede handhavingweek te organiseren. Deze handhavingweek betreft handhaving van meerdere problematieken. Ook de recreatieparken zullen hierbij aandacht krijgen. Het politieteam Salland zal hier uiteraard aan deelnemen.

6

Bijlagen

Bijlage 1 Benchmark misdrijven/overlast vergelijkbare gemeenten 2008)

Benchmark Raalte

Misdrijven per 1.000 inwoners	Misdrijven	Inwoners	
Brummen	63	1.346	21.200
Hardenberg	45	2.609	58.207
Hatterm	41	476	11.657
Steenwijkerland	41	1.760	43.282
Hof van Twente	36	1.256	35.181
Hellendoorn	33	1.180	36.059
Raalte	29	1.079	37.030

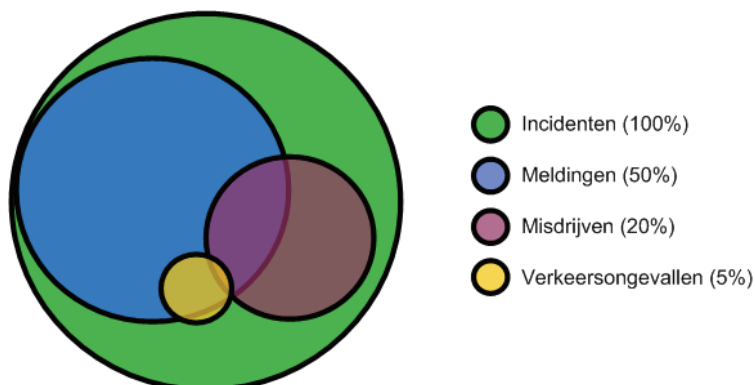
Incidenten overlast per 1.000 inwoners	Incidenten	Inwoners	
Steenwijkerland	32	1.399	43.282
Brummen	29	624	21.200
Hatterm	29	341	11.657
Hardenberg	26	1.511	58.207
Raalte	19	716	37.030
Hellendoorn	17	601	36.059
Hof van Twente	17	591	35.181

Benchmark Olst-Wijhe

Misdrijven per 1.000 inwoners	Misdrijven	Inwoners	
Zwartewaterland	34	739	21.930
Olst-Wijhe	29	502	17.334
Staphorst	29	470	15.973
Dinkelland	28	719	26.116
Dalfsen	24	647	26.735
Tubbergen	21	436	20.797

Incidenten overlast per 1.000 inwoners	Incidenten	Inwoners	
Olst-Wijhe	23	404	17.334
Berkelland	19	877	45.150
Dinkelland	17	436	26.116
Staphorst	16	261	15.973
Dalfsen	15	397	26.735
Tubbergen	8	166	20.797

Bijlage 2 Toelichting op misdrijven en incidenten



Incidenten

Het aantal opgestarte processen binnen het bronsysteem van de politie geeft het aantal incidenten weer. Dit kan bijvoorbeeld gaan om meldingen van burgers, een aangifte of strafbare gedragingen die de politie zelf constateert en registreert.

Meldingen

Meldingen zijn de niet spoedeisende hulpaanvragen die binnenkomen bij de meldkamer van de politie. Het aantal meldingen zegt niets over wat er verder gebeurt met deze meldingen, het geeft alleen aan hoeveel niet spoedeisende hulpaanvragen er bij de politie binnenkomen.

Opgenomen aangifte

Een aangifte betreft een voorval waarbij een persoon aangifte heeft gedaan van een strafbaar feit. In het algemeen zijn het strafbare feiten met een (direct aanwijsbaar) slachtoffer, bijvoorbeeld straatroof of diefstal.

Misdrijf

Niet in alle gevallen wordt echter aangifte gedaan. Bijvoorbeeld: iemand wordt bij een alcoholcontrole dronken achter het stuur aangetroffen. Er wordt dan een strafbaar feit begaan, maar de beschonken chauffeur zal daar zelf geen aangifte van doen. In zo'n geval spreken we van een misdrijf. Meer voorbeelden van misdrijven zijn: drugshandel, moord/doodslag en alcoholmisdrijven.

De definitie van een misdrijf is een strafbare gedraging of het nalaten van iets dat door de wetgevers als misdrijf is aangemerkt. In het bronsysteem gaat het dan om de optelling van het aantal opgenomen aangiftes, incidenten met een verdachte of slachtoffer of incidenten van een dusdanige zwaarte dat het ook een misdrijf is.

Bijlage 3 Algemeen overzicht misdrijven en incidenten

Categorie-indeling Gebiedsscan	
	Soorten misdrijven per categorie
Diefstal/inbraak woning	Diefstal/inbraak woning
Voertuigcriminaliteit	Diefstal uit/vanaf en van motorvoertuigen Diefstal af/uit/van overige voertuigen
Diefstal van brom-, snor-, fietsen	Diefstal van brom-, snor-, fietsen
Diefstal/inbraak bedrijven	Diefstal/inbraak bedrijven en instellingen
Winkeldiefstal	Winkeldiefstal
Overige vermogensdelicten	Diefstal/inbraak box/garage/schuur/tuinhuis Zakkenrollerij Diefstallen (af/uit) vaartuig Overige vermogensdelicten
Zedendelicten	Zedenmisdrijf Kinderporno en –prostitutie Mensenhandel
Gewelddelicten	Moord, doodslag Openlijk geweld (persoon) Bedreiging en mishandeling Straatroof en Overval
Aantasting openbare orde / ruimte	Vernieling c.q. zaakbeschadiging Aantasting openbare orde
Illegale handel	Drugshandel Mensensmokkel Wapenhandel Fraude
Overige misdrijven	Verkeersongevallen en –overlast Verkeer en Alcohol Water algemeen en ongevallen Brand/ontploffing Ongevallen Drugs/drankoverlast Overlast uitgaansgelegenheid/horeca Burengericht (relatieproblemen) Huisvredebreuk Milieu grijs, groen, overig Bijzondere wetten Evenementen sport/demonstraties/overig Vreemdelingen algemeen Discriminatie en Restcategorie Preventiemaatregelen en – controle Hulpverlening personen en instanties
	Soorten incidenten per categorie
Overlastincidenten	Drugs/drankoverlast Overlast uitgaansgelegenheid/horeca Verkeersoverlast Burengericht (relatieproblemen) Overlast
Milieu incidenten	Milieu grijs, groen en overig
Branden incidenten	Brand/ontploffing
Verkeersongevallen	Verkeersongevallen VOR staten

Bijlage 4 Misdrijven/incidenten per wijk/deelgebied

Heino

Misdrijven	2005	2006	2007	2008
Diefstal/inbraak woning	10	6	16	8
Voertuigcriminaliteit	15	11	22	12
Diefstal van brom-, fietsen	38	25	13	24
Diefstal/inbraak bedrijven	16	14	7	14
Winkeldiefstal	5	6	3	4
Overige vermogensdelicten	24	25	20	36
Zedendelicten	1	0	3	1
Gewelddelicten	20	8	8	4
Aantasting openbare orde	55	45	30	40
Illegale handel	5	5	2	5
Overige misdrijven	16	15	13	13

Incidenten	2005	2006	2007	2008
Overlast	154	147	161	137
Milieu	32	33	34	25
Branden	19	13	14	6
Ziekenhuisgewonden in verkeer	4	4	2	1
Doden in verkeer	0	0	1	0

Raalte (excl. Buitengebied)

Misdrijven	2005	2006	2007	2008
Diefstal/inbraak woning	15	17	23	14
Voertuigcriminaliteit	75	84	36	35
Diefstal van brom-, fietsen	179	140	95	96
Diefstal/inbraak bedrijven	62	50	25	60
Winkeldiefstal	38	45	24	27
Overige vermogensdelicten	120	108	106	93
Zedendelicten	10	19	10	7
Gewelddelicten	90	94	114	94
Aantasting openbare orde	206	174	203	170
Illegale handel	31	30	35	29
Overige misdrijven	90	73	83	58

Incidenten	2005	2006	2007	2008
Overlast	781	718	699	622
Milieu	104	105	118	80
Branden	41	43	24	16
Ziekenhuisgewonden in verkeer	7	6	3	3
Doden in verkeer	3	0	0	0

Buitengebied Raalte

Misdrijven	2005	2006	2007	2008
Diefstal/inbraak woning	20	7	12	17
Voertuigcriminaliteit	28	35	14	45
Diefstal van brom-, fietsen	16	25	12	11
Diefstal/inbraak bedrijven	30	26	20	21
Winkeldiefstal	0	5	1	0
Overige vermogensdelicten	62	43	35	27
Zedendelicten	4	9	6	3
Gewelddelicten	26	28	32	23
Aantasting openbare orde	43	35	30	24
Illegale handel	11	16	11	12
Overige misdrijven	68	33	47	30

Incidenten	2005	2006	2007	2008
Overlast	204	217	171	184
Milieu	115	147	134	112
Branden	35	46	31	18
Ziekenhuisgewonden in verkeer	14	13	16	24
Doden in verkeer	2	2	1	2

Olst en Boskamp

Misdrijven	2005	2006	2007	2008
Diefstal/inbraak woning	16	12	20	21
Voertuigcriminaliteit	41	23	21	34
Diefstal van brom-, fietsen	28	18	22	28
Diefstal/inbraak bedrijven	19	16	16	9
Winkeldiefstal	6	7	4	11
Overige vermogensdelicten	33	36	32	38
Zedendelicten	8	2	1	2
Gewelddelicten	32	25	21	26
Aantasting openbare orde	63	66	45	58
Illegale handel	12	13	7	11
Overige misdrijven	22	22	25	24

Incidenten	2005	2006	2007	2008
Overlast	242	252	262	262
Milieu	73	100	81	68
Branden	24	35	20	14
Ziekenhuisgewonden in verkeer	2	4	3	9
Doden in verkeer	1	1	0	1

Buitengebied Olst-Wijhe

Misdrijven	2005	2006	2007	2008
Diefstal/inbraak woning	11	4	4	5
Voertuigcriminaliteit	4	6	4	3
Diefstal van brom-, fietsen	2	2	1	4
Diefstal/inbraak bedrijven	4	3	6	5
Winkeldiefstal	0	0	0	0
Overige vermogensdelicten	10	7	5	7
Zedendelicten	2	1	1	4
Gewelddelicten	5	6	5	3
Aantasting openbare orde	3	5	6	4
Illegale handel	3	2	1	3
Overige misdrijven	8	7	4	10

Incidenten	2005	2006	2007	2008
Overlast	48	40	42	37
Milieu	28	24	23	25
Branden	8	10	13	12
Ziekenhuisgewonden in verkeer	3	2	1	2
Doden in verkeer	0	0	0	1

Wijhe en Boerhaar

Misdrijven	2005	2006	2007	2008
Diefstal/inbraak woning	12	1	5	8
Voertuigcriminaliteit	20	17	10	14
Diefstal van brom-, fietsen	23	23	17	17
Diefstal/inbraak bedrijven	11	7	18	17
Winkeldiefstal	7	6	11	5
Overige vermogensdelicten	35	27	20	19
Zedendelicten	0	2	2	3
Gewelddelicten	19	25	36	29
Aantasting openbare orde	61	52	36	39
Illegale handel	7	7	1	18
Overige misdrijven	23	2	22	17

Incidenten	2005	2006	2007	2008
Overlast	218	224	237	240
Milieu	69	78	66	65
Branden	21	11	26	18
Ziekenhuisgewonden in verkeer	2	3	2	5
Doden in verkeer	2	0	1	0

Bijlage 5 Overzicht busbewegingen discovervoer

Discovervoer Salland en omstreken:				
Bestemming	Plaats	Vertrek	Plaats	Terugkomst
	Vertrek	Tijdstippen	Vertrek vanuit	Tijdstippen +/-
Zaal Dijk Lemele	Nieuw Heeten (Vree egberts)	21:00	Zaal Dijk	2:30
	Heeten (Dorpsplein)	21:10	Zaal Dijk	2:30
	Heino (Rabobank)	21:15	Zaal Dijk	2:15
	Wijhe (Formido)	21:15	Zaal Dijk	2:45
	Raalte (Busroute)	21:35	Zaal Dijk	2:15
	Boerhaar (Kerk)	21:20	Zaal Dijk	2:30
	Luttenberg (cafe Schoenmaker)	21:45	Zaal Dijk	2:15
Takens Balkbrug	Heino (Rabobank)	21.20 / 23:00	Takens	3:45
	Raalte (Busroute)	21:30 / 23:10	Takens	4:30
Lucky Rijssen	Raalte (Busroute)	21:45	Lucky Rijssen	3:30
Bill's Bar Dieka Markelo	Heino (Rabobank)	21:45	Markelo	3:00
	Raalte (Busroute)	22:00	Markelo	4:00
	Raalte (Busroute)	22:10	Raalte (Busroute)	4:15
	Raalte (Busroute)	22:15	Raalte (Busroute)	4:20
	Heeten (Dorpsplein)	22:30	Raalte (Rohda) Heeten (Dorpsplein)	4:25 4:00 en 4:40
Podium Hardenberg	Raalte (Busroute)	21:30	Podium (Hardenberg)	4:30
Wijgaan feesten.nl	Laatste zaterdag van elke maand	NOTK	Parkeerplaats Klompemakershof	Na 5:00

Colofon

Deze gebiedsscan is een uitgave van
Politie IJsselland
Postbus 611, 8000 AP Zwolle

Politieteam Salland

Teamleiding

Teamchef: Henk van Bussel

Taakchefs: Robert Visscher en Jan Bosch

Wijkagenten

Herman Rienties, Henny van der Velden, Marieke Muller, Rinus Kemper,
Cees Bosch, Johan Revenboer, Dolfien Posthoorn

Jeugdagent/taakaccenthouder jeugd

Jos Wibier, Monique Fidom

Milieucontactambtenaar

Gerrit Dijkslag

Team Informatie Medewerker

Jolande Kloosterman

Bureau Korpsondersteuning

Beleidsmedewerkers en analisten

Gerrit Breider, Mieke Zijlstra, Jorike Franssen, Eddy Klein Hofmeijer

Zwolle, april 2009