

---

# **TERUGBLIK OP 2018**

**JAARVERSLAG VAN HET  
LANDELIJK EXPERTISE CENTRUM  
EER GERELATEERD GEWELD**





LANDELIJK EXPERTISE CENTRUM

**EER**  
GERELATEERD  
GEWELD



**TERUGBLIK OP  
2018**

**JAARVERSLAG  
VAN HET  
LANDELIJK  
EXPERTISE  
CENTRUM  
EER GERELATEERD  
GEWELD**



 **POLITIE**

## GEACHTE LEZER,

Hierbij bied ik U het jaarverslag aan van het Landelijk Expertise Centrum Eer Gerelateerd Geweld (LEC EGG). Net als in voorgaande jaren bestaat dit jaarverslag uit twee delen. In het eerste deel wordt aandacht besteed aan de verschillende activiteiten die door het LEC EGG in 2018 zijn ontplooid. In het tweede deel staan de cijfers centraal: hoeveel zaken heeft het centrum binnengekregen en wat is kenmerkend voor die casuïstiek en aanpak?

In het afgelopen jaar bestond het LEC EGG formeel 10 jaar. Hoewel de mensen van het LEC EGG gedreven zijn en hun werk met plezier doen, was het geen moment voor een feestje. Want zonder te overdrijven kan ik stellen dat in de loop der jaren het thema niets aan actualiteit heeft ingeboet. Sterker nog: in het afgelopen jaar is het aan het LEC EGG voorgelegde zaken enorm gestegen. Er blijkt een grote behoefte te zijn aan specialistische kennis over eerproblematiek en over de groepen die daarmee in verband worden gebracht. De eerproblematiek is immers anders dan die van huiselijk geweld. Daarnaast hebben we meer oog gekregen voor fenomenen die met de eerproblematiek in verband worden gebracht zoals achterlating en huwelijkse gevangenschap. In het afgelopen jaar leverde het LEC EGG ook nog één van de eerste empirische studies naar huwelijksdwang af. Wederom is gebleken dat internationale ontwikkelingen doorwerken in de casuïstiek die bij het LEC EGG onder de aandacht worden gebracht. Zo zagen we weer veel zaken van mensen die uit oorlogsgebieden zoals Syrië naar Nederland zijn gekomen. Ook zijn we meer alert geworden op de relatie tussen georganiseerde misdaad, zoals mensenhandel en eengerelateerd geweld. De aanpak van deze complexe zaken vergt zowel toewijding als kennis van professionals in de veiligheidszorg, binnen en buiten de politie. Om kwalitatief goed werk af te leveren, is het wel belangrijk dat we blijven ijveren voor het consequent gebruiken van de methode LEC EGG (herkennen van 'rode vlaggen' in de politieke informatiesystemen en het verzamelen van informatie op basis van de checklist eengerelateerd geweld).

Het LEC EGG blijft graag voor die toewijding en kennis zorg dragen, maar moest dat tot voor kort wel onder moeilijke omstandigheden voor elkaar zien te krijgen. Randvoorwaardelijk voor een goede aanpak is namelijk bereikbaarheid en opbouw en onderhoud van netwerken binnen gemeenschappen waarin de eezaken zich afspelen. Beide taken beperken zich uiteraard niet tot de kantoortijden – ik ben geneigd te stellen dat eerder het tegendeel waar is – en dat is met een onderbezetting van ruim 40% lang niet eenvoudig te realiseren. Door kordate besluitvorming van de korpsleiding in december van het afgelopen jaar, is aan die onderbezetting een gevoelige knauw toegebracht. Bij het verschijnen van dit jaarverslag zijn inmiddels de eerste nieuwe collega's bij het LEC EGG begonnen. In het afgelopen jaar is de aanpak van geweld in naam van eer bij de politie ondergebracht bij de hoofdportefeuille Zorg en Veiligheid. Het LEC EGG is per 1 januari formatief ondergebracht bij de Directie Operatiën van de Korpsleiding van de nationale politie.



**Willem Timmer**  
Commissaris van Politie  
Hoofd LEC EGG



# Inhoudsopgave

|   |           |
|---|-----------|
| <b>EER IN WOORDEN</b>                               | <b>7</b>  |
| <b>1 DE TAKEN VAN HET LEC EGG IN 2018</b>           | <b>7</b>  |
| 1.1 Het takenpakket                                 | 7         |
| 1.2 Operationele advisering en ondersteuning        | 7         |
| 1.3 Wetenschappelijk onderzoek                      | 8         |
| 1.4 Ondersteuning beleid (rijks)overheid            | 10        |
| 1.5 Onderwijs en voorlichting                       | 10        |
| 1.6 Netwerken                                       | 11        |
| <b>EER IN CIJFERS</b>                               | <b>13</b> |
| <b>2 MOGELIJKE EERZAKEN BIJ HET LEC EGG IN 2018</b> | <b>13</b> |
| 2.1 Procesinformatie                                | 13        |
| 2.2 Casusinformatie                                 | 19        |
| <b>SUMMARY</b>                                      | <b>25</b> |
| <b>RÉSUMÉ</b>                                       | <b>29</b> |
| <b>COLOFON</b>                                      | <b>32</b> |





# Eer in woorden

## 1 DE TAKEN VAN HET LEC EGG IN 2018

In dit hoofdstuk wordt in de eerste paragraaf een beschrijving gegeven van de verschillende taken van het LEC EGG. In de daarop volgende paragrafen volgt een korte schets van de activiteiten die op dat specifieke taakveld de afgelopen tien jaar door het LEC EGG zijn ontplooid.

### 1.1 HET TAKENPAKKET

Het takenpakket van het LEC EGG richt zich op de behandeling van complexe eergerelateerde geweldszaken. Om dit op een adequate manier te kunnen doen, zijn in de loop der jaren vijf taakvelden benoemd:

- Operationele advisering en ondersteuning
- Wetenschappelijk onderzoek
- Ondersteuning beleid (rijks)overheid
- Onderwijs en voorlichting
- Netwerken

Hierna wordt beschreven welke concrete activiteiten door het LEC EGG op deze velden in 2018 zijn verzorgd.

### 1.2 OPERATIONELE ADVISERING EN ONDERSTEUNING

#### **VRAGEN OM ADVIES EN ONDERSTEUNING**

Zowel medewerkers als leiding van het LEC EGG zijn zeven dagen per week en 24 uur per dag bereikbaar voor regionale eenheden, de Immigratie- en Naturalisatiedienst, het Landelijk Knooppunt Huwelijksdwang en Achterlating en de gespecialiseerde instellingen van de vrouwenopvang. Sleutelpersonen uit het netwerk van het LEC EGG brengen ook geregeld zaken onder de aandacht, die het LEC EGG vervolgens deelt met de lokale eenheden.

In 2018 kwamen bij het LEC EGG 529 zaken binnen, waarbij 5 dodelijke slachtoffers vielen. In het tweede deel van dit rapport wordt aan de hand van cijfers iets meer verteld over deze bij het LEC EGG binnengekomen zaken. Net als in voorgaande jaren wordt het LEC EGG niet alleen om operationele adviezen en ondersteuning gevraagd met betrekking tot eerge relateerd geweld. Regelmatig komen vragen uit de eenheden over andere operationele thema's, waarbij een relatie wordt gezien met onderwerpen die spelen in de multi-etnische samenleving.

### **REACTIES DOOR HET LEC EGG**

Op een hulpvraag kan het LEC EGG op verschillende manieren reageren. In 2018 bestond advisering en ondersteuning van het LEC EGG niet alleen uit analyses en aanbevelingen voor de aanpak van zaken, waarbij één van de te toetsen scenario's de vraag is of (dreigend) geweld ingegeven is door een geschonden eergevoel. Ook werd bij meerdere complexe en uitgebreide opsporingsonderzoeken, ter plaatse door materiedeskundigen van het LEC EGG uitgebreide presentaties verzorgd waarin aandacht is besteed aan algemene achtergronden van eierzaken en bijzondere elementen in de te behandelen zaak.

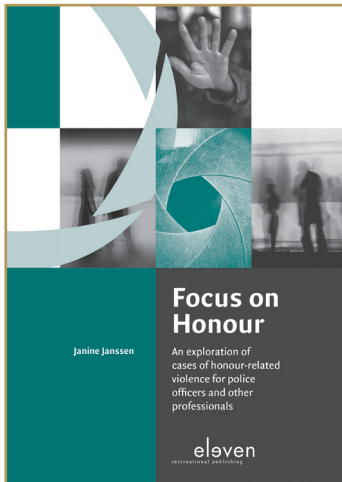
In 2018 werden op operationeel vlak ook vragen aan het LEC EGG voorgelegd op het gebied van georganiseerde misdaad en radicalisering. Het LEC EGG werd in die gevallen niet zozeer benaderd vanwege de kennis van de eerproblematiek. Doorslaggevend om het LEC EGG te benaderen, was vooral de ervaring met het opbouwen van een kennispositie in gesloten en moeilijk toegankelijk geachte groepen.

## **1.3 WETENSCHAPPELIJK ONDERZOEK**

### **PUBLICATIES**

Het LEC EGG verricht onderzoek naar achtergronden van casuïstiek en naar methoden en technieken voor de politie aanpak van eierzaken. In 2018 heeft dit onderzoek geleid tot publicaties in onder meer het Tijdschrift voor de Politie, Tijdschrift voor Criminologie, Tijdschrift voor Conflicthantering en Women's Studies International Forum. In deze publicaties is onder meer aandacht besteed aan genderperspectieven en aan geweld uit naam van eer rond asielzoekerscentra. Tevens is voor een bundel een hoofdstuk geschreven over andere dan culturele verklaringen voor geweld uit naam van eer. Daarnaast is een hoofdstuk geschreven over eer, gender en geweld in het Caraïbische gebied dat is opgenomen

in een internationale bundel. Verder is samen met het lectoraat Veiligheid in Afhankelijkheidsrelaties van Avans Hogeschool een rapport voltooid over huwelijksdwang gebaseerd op casuïstiek zoals die bij het LEC EGG in beeld is gekomen. In 2018 is tevens de Engelse vertaling verschenen van het handboek Focus op eer. Een verkenning van eorzaken voor politieambtenaren en andere professionals.



*Focus op eer. Een verkenning van eorzaken voor politieambtenaren en andere professionals.*

## ANDERE ACTIVITEITEN

Net als in voorgaande jaren is in 2018 door het LEC EGG aan verschillende hogescholen en universiteiten een aantal gastlezingen verzorgd, onder andere aan de Politieacademie, Avans Hogeschool, de Hogeschool van Utrecht, Erasmus Universiteit in Rotterdam, de Universiteit van Utrecht, de Universiteit van Málaga in Spanje en de Griffith University in Australië. Verder zijn voordrachten gegeven op landelijke congressen over huiselijk geweld en kindermishandeling. Ook zijn presentaties verzorgd op congressen van de Nederlandse Vereniging van Criminologie en van de European Society of Criminology.

Tevens is deelgenomen in begeleidings- en adviescommissies, bijvoorbeeld bij onderzoek naar thema's als het Verdrag van Istanbul, prevalentieonderzoek naar huiselijk geweld en kindermishandeling en in het kader van het interdepartementale actieprogramma 'Geweld hoort nergens thuis'.

## 1.4 ONDERSTEUNING BELEID (RIJKS)OVERHEID

### EER EN ANDERE PROBLEMEN

In 2018 wisten verschillende overheidsinstellingen via de (staf van de) korpsleiding de weg naar het LEC EGG te vinden. In eerdere jaaroverzichten is al geconstateerd dat steeds meer fenomenen onder de vlag van eegerelateerd geweld worden ondergebracht. Ook in 2018 kwamen wederom vragen – onder andere uit de Tweede Kamer en van verschillende departementen – binnen over besnijdenis bij meisjes, huwelijksdwang, huwelijkse gevangenschap, het sluiten van religieuze huwelijken en achterlating, kindbruiden, vluchtelingen en mensenhandel. Het gaat kortom om fenomenen die tegenwoordig door de overheid onder de noemers ‘geweld in afhankelijkheidsrelaties’ en ‘schadelijke traditionele praktijken’ worden gebracht. Ook kwamen bij het LEC EGG vragen binnen over manieren waarop wetenschappelijk onderzoek een bijdrage kan leveren aan de operationele politiepraktijk.

### LANDELIJK KNOOPPUNT HUWELIJKSDWANG EN ACHTERLATING

Sinds 1 januari 2015 is in Den Haag het Landelijk knooppunt huwelijksdwang en achterlating geopend (LKHA). Het knooppunt adviseert Veilig Thuis en andere hulpverleners bij de aanpak van huwelijksdwang en achterlating en is aanspreekpunt voor het ministerie van Buitenlandse Zaken voor slachtoffers die in het buitenland zijn. Tot op heden speelt het LEC EGG een belangrijke rol in het verzorgen van het piket van dit knooppunt wat betreft de complexe casuïstiek. Verder speelt het LEC EGG een rol bij onderzoek naar de achtergronden van alle zaken in het algemeen en in het bijzonder met betrekking tot de veiligheid.

## 1.5 ONDERWIJS EN VOORLICHTING

### POLITIEONDERWIJS –EN VOORLICHTING

Verleden jaar is er onder meer onderwijs en voorlichting gegeven aan lokale eenheden van de politie, de rechtbank in Den Bosch, het Veiligheidshuis in Roermond, een vrouwenorganisatie in Noord-Nederland, bij het debatcentrum de Balie in Amsterdam, bij de (maatschappelijke) opvang, de jeugdbescherming en andere (non-gouvernementele) organisaties voor vluchtelingen en mensen met migratie-achtergrond (onder meer gericht op migranten van Taiwanese en Somalische komaf), een TBS-kliniek en bij gemeenten. Bij de

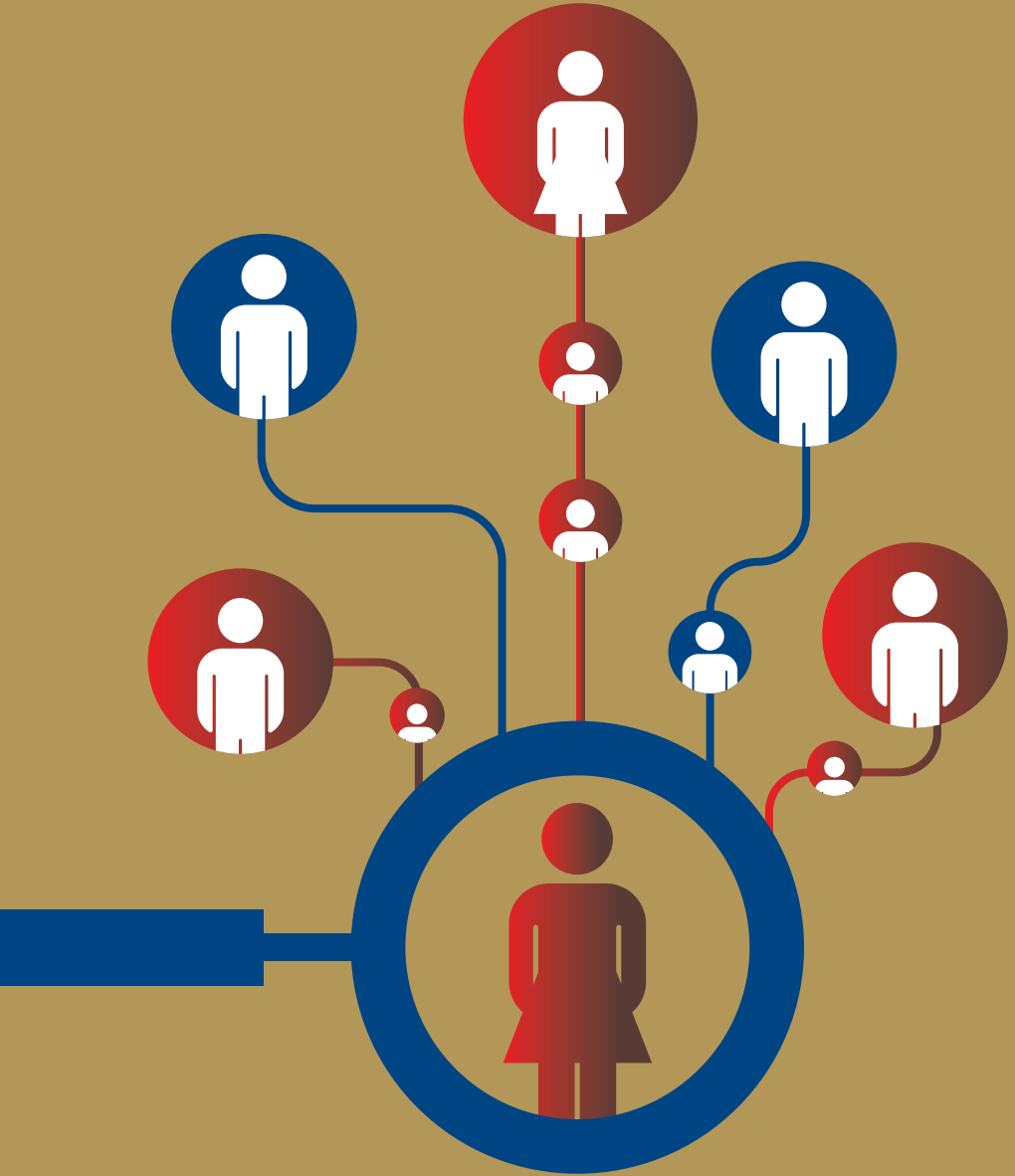
politieacademie wordt in de cursus over huiselijk geweld een onderdeel over eergerelateerd geweld verzorgd en tevens wordt een bijdrage geleverd aan de opleiding over dreigingsinschattingen. Bij de SSR, het opleidingsinstituut voor de rechterlijke macht is een webseminar opgenomen. Verder zijn er twee landelijke bijeenkomsten georganiseerd over eergerelateerd geweld en mensenhandel en over huwelijksdwang als vorm van eergerelateerd geweld.

Verder heeft het LEC EGG net als in voorgaande jaren regelmatig professionals uit de politieorganisatie in staat gesteld om een korte stage bij het centrum te lopen of hulp geboden bij het schrijven van scripties voor het (politie)onderwijs. Ten behoeve van kennisoverdracht binnen de Nederlandse politie verzorgt het LEC EGG verder de redactie van de sites op Politie Kennis Net die eergerelateerd geweld behandelen. Geïnteresseerden van buiten de politie – bijvoorbeeld studenten – kunnen terecht op de volgende site: <https://www.politie.nl/themes/eergerelateerd-geweld.html>.

## 1.6 NETWERKEN

### DOEL VAN NETWERKEN

Van meet af aan heeft het LEC EGG gesteld dat om eergerelateerd geweld tijdig in beeld te krijgen en adequaat aan te pakken intensief contact met netwerken van verschillende groepen in de samenleving onmisbaar is. Juist in gesloten gemeenschappen waarin eercodes zich manifesteren heeft het LEC EGG een goed netwerk opgebouwd. In 2018 heeft het LEC EGG wederom geregeld gesprekken gevoerd met sleutelpersonen van verschillende instellingen en partnerorganisaties, op ambassades, met politieke partijen en contactpersonen uit tal van gemeenschappen in binnen- en buitenland. Met deze mensen is niet alleen contact op inhoudelijke bijeenkomsten rond eergerelateerd geweld (of daarmee in verband gebrachte thema's zoals achterlating, huwelijksdwang of huwelijkse gevangenschap), maar ook op voor hen belangrijke feest- en hoogtijdagen.



# Eer in cijfers

## 2 MOGELIJKE EERZAKEN BIJ HET LEC EGG IN 2018

In dit hoofdstuk worden enkele cijfers gepresenteerd over de zaken die in 2018 bij het LEC EGG onder de aandacht zijn gebracht. Paragraaf 2.1 is gericht op procesinformatie en paragraaf 2.2 op casusinformatie. Onder de verschillende tabellen die in dit hoofdstuk staan, worden opmerkingen die rechtstreeks zijn af te leiden uit de tabel voorafgegaan door een 'bullet' (•). Opmerkingen van andere aard, bijvoorbeeld methodologisch, verklarend of interpreterend, worden aangeduid met een 'vinkje' (✓). Er wordt informatie gepresenteerd uit eerdere jaarverslagen. Deze zijn te downloaden via: <https://www.politie.nl/themasleergelateerd-geweld.html>. Daarnaast wordt in de opmerkingen onder de tabellen een bondige vergelijking gemaakt met de meest actuele landelijke cijfers. Deze cijfers betreffen het totale aantal zaken dat bij de politie is binnengekomen, waarbij rekening met een eermotief is gehouden en die al dan niet met tussenkomst van het LEC EGG zijn behandeld. Bij het ter perse gaan van deze terugblik was de verzameling van de data uit de lokale eenheden over 2018 nog in volle gang. Vandaar dat hier wordt volstaan met een verwijzing naar de landelijke gegevens over 2017.

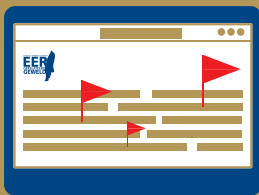
### 2.1 PROCESINFORMATIE

#### DE METHODE LEC EGG

Procesinformatie heeft betrekking op aspecten van de aanpak van eerzaken, dat wil zeggen de toepassing van de 'methode LEC EGG'. In de Aanwijzing huiselijk geweld en kindermishandeling is deze methode als norm voor de Nederlandse politie gesteld. De methode bestaat uit een aantal stappen. Ten eerste zijn er rode vlaggen beschreven. Dit zijn opvallende aspecten van een zaak, die de waarnemer alert maken op de eventuele aanwezigheid van eer als motief voor (dreigend) geweld. Die vlaggen zijn opgenomen in een elektronische zoekslag waarmee in de politieke informatiesystemen mogelijke eerzaken kunnen worden gezocht. Bij de casuïstiek die na deze grove selectie overblijft,

wordt in een tweede stap met behulp van een checklist relevante achtergrondinformatie verzameld. Op basis van die gegevens kan een analyse worden gemaakt. Een derde stap is de inzet van een externe deskundige door tussenkomst van het LEC EGG. In deze terugblik worden de volgende gegevens over de aanpak van eierzaken door het LEC EGG gepresenteerd: het aantal zaken, de betrokkenheid van eenheden en andere partners, het gebruik van de checklist en inzet van externe deskundigen.

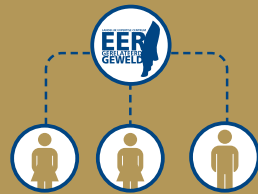
1



2



3



De Methode LEC EGG

## ZAKEN

In 2018 kwamen bij het LEC EGG 529 zaken binnen waarbij een eermotief werd vermoed en die conform de methode LEC EGG werden behandeld. Tabel 2.1 laat zien hoe dat aantal zich verhoudt tot de zaken die in voorgaande jaren binnen zijn gekomen bij het centrum.

TABEL 2.1

### HET AANTAL ZAKEN BIJ HET LEC EGG

|                     | 2015 | 2016 | 2017 | 2018 |
|---------------------|------|------|------|------|
| <b>Aantal zaken</b> | 452  | 481  | 456  | 529  |

- Het aantal zaken dat in 2018 bij het LEC EGG binnenkwam, is aanzienlijk gestegen in vergelijking met voorgaande jaren.
- ✓ De hier gepresenteerde aantallen zaken per jaar betreffen niet het totale aantal zaken dat de politie in beeld krijgt en waarbij een eermotief vermoed wordt. Het aantal zaken dat de politie ter ore komt, wordt mede bepaald door de bereidheid van burgers om de politie met



dergelijke casuïstiek te benaderen en de mate waarin de politie in staat is mogelijke eorzaken te herkennen. In 2017 kwamen in totaal 1496 zaken binnen bij de politiemedewerkers van de lokale eenheden die belast zijn met aanpak van eerge relateerd geweld, waarvan er toen 456 bij het LEC EGG onder de aandacht werden gebracht.

### EENHEDEN EN PARTNERS

Tabel 2.2A laat zien welke eenheden in 2018 en in de daaraan voorafgaande jaren betrokken waren bij zaken die bij het LEC EGG zijn binnengekomen.

TABEL 2.2A

#### HET AANTAL ZAKEN PER EENHEID

| <b>Eenheid</b>       | <b>2015</b> | <b>%</b>    | <b>2016</b> | <b>%</b>    | <b>2017</b> | <b>%</b>    | <b>2018</b> | <b>%</b>    |
|----------------------|-------------|-------------|-------------|-------------|-------------|-------------|-------------|-------------|
| Amsterdam            | 26          | 6%          | 39          | 8%          | 37          | 8%          | 43          | 8%          |
| Den Haag             | 54          | 12%         | 62          | 13%         | 76          | 17%         | 79          | 15%         |
| Landelijke Eenheid   | 0           | 0%          | 0           | 0%          | 0           | 0%          | 0           | 0%          |
| Limburg              | 15          | 3%          | 16          | 3%          | 21          | 5%          | 31          | 6%          |
| Midden-Nederland     | 69          | 15%         | 58          | 12%         | 60          | 13%         | 62          | 12%         |
| Noord-Holland        | 57          | 13%         | 52          | 11%         | 21          | 5%          | 31          | 6%          |
| Noord-Nederland      | 36          | 8%          | 34          | 7%          | 33          | 7%          | 31          | 6%          |
| Oost-Brabant         | 41          | 9%          | 43          | 9%          | 51          | 11%         | 66          | 12%         |
| Oost-Nederland       | 52          | 12%         | 71          | 15%         | 64          | 14%         | 84          | 16%         |
| Rotterdam            | 68          | 15%         | 71          | 15%         | 69          | 15%         | 72          | 14%         |
| Zeeland-West-Brabant | 34          | 8%          | 34          | 7%          | 24          | 5%          | 30          | 6%          |
| Anders               | 0           | 0%          |             | 0%          | 0           | 0%          | 0           | 0%          |
| <b>Totaal</b>        | <b>452</b>  | <b>100%</b> | <b>481</b>  | <b>100%</b> | <b>456</b>  | <b>100%</b> | <b>529</b>  | <b>100%</b> |

- In 2018 kwamen de meeste zaken bij het LEC EGG binnen uit Oost-Nederland, Den Haag en Rotterdam.
- ✓ Wanneer de hierboven gepresenteerde cijfers over 2017 vergeleken worden met de landelijke cijfers over datzelfde jaar, dan blijkt dat de meeste zaken speelden in het verzorgingsgebied van de eenheden Zeeland-West-Brabant (27%), Den Haag (18%) en Amsterdam (14%).

Bij een aantal zaken is ook een tweede eenheid betrokken. Tabel 2.2B geeft daarvan een overzicht.

TABEL 2.2B

**HET AANTAL ZAKEN WAARBIJ MEERDERE EENHEDEN BETROKKEN WAREN**

| <b>Eenheid</b>           | <b>2015</b> | <b>%</b>    | <b>2016</b> | <b>%</b>    | <b>2017</b> | <b>%</b>    | <b>2018</b> | <b>%</b>    |
|--------------------------|-------------|-------------|-------------|-------------|-------------|-------------|-------------|-------------|
| Amsterdam                | 12          | 10%         | 11          | 9%          | 11          | 11%         | 16          | 11%         |
| Den Haag                 | 17          | 14%         | 16          | 14%         | 12          | 12%         | 9           | 6%          |
| Landelijke eenheid       | 0           | 0%          | 1           | 1%          | 0           | 0%          | 0           | 0%          |
| Limburg                  | 8           | 7%          | 3           | 3%          | 2           | 2%          | 8           | 6%          |
| Midden-Nederland         | 9           | 8%          | 14          | 12%         | 13          | 13%         | 19          | 13%         |
| Noord-Holland            | 4           | 3%          | 4           | 3%          | 8           | 8%          | 8           | 6%          |
| Noord-Nederland          | 34          | 28%         | 29          | 25%         | 15          | 15%         | 26          | 18%         |
| Oost-Brabant             | 4           | 3%          | 3           | 3%          | 5           | 5%          | 11          | 8%          |
| Oost-Nederland           | 9           | 8%          | 7           | 6%          | 7           | 7%          | 10          | 7%          |
| Rotterdam                | 9           | 8%          | 13          | 11%         | 8           | 8%          | 11          | 8%          |
| Zeeland-West-Brabant     | 13          | 11%         | 15          | 13%         | 21          | 21%         | 26          | 18%         |
| Koninklijke Marechaussee | 1           | 1%          | 0           | 0%          | 0           | 0%          | 0           | 0%          |
| <b>Totaal</b>            | <b>120</b>  | <b>100%</b> | <b>116</b>  | <b>100%</b> | <b>102</b>  | <b>100%</b> | <b>144</b>  | <b>100%</b> |

✓ In theorie kan een zaak zich in de verzorgingsgebieden van meerdere eenheden afspelen: een slachtoffer woont bijvoorbeeld in het gebied van eenheid A en een verdachte in dat van eenheid B. Ook komt het voor dat een slachtoffer uit gebied van eenheid C in een opvanghuis wordt ondergebracht in de omgeving van eenheid D. Als bij een zaak meerdere eenheden zijn betrokken, dan is hier in eerste instantie de eenheid opgenomen waar het slachtoffer woont. Sinds 2014 is het mogelijk te registreren welke eenheid er nog meer bij een zaak betrokken is. In 2015 was dat in 27% van de zaken het geval en in 2016 bij bijna een kwart van de zaken. In 2017 ging het om 22% van de zaken. In 2018 betrof dit 27% van de zaken.

Dat de eenheden Noord-Nederland en Zeeland-West-Brabant hier hoog scoren is te verklaren doordat zich in hun verzorgingsgebieden een gespecialiseerde opvang bevindt voor slachtoffers van eengerelateerd geweld. Dat brengt voor deze eenheden extra werk met zich mee.

De methode LEC EGG wordt getrapd toegepast. Dat wil zeggen dat burgers met een probleem terecht kunnen bij de lokale politie, die indien nodig een formele aanvraag bij het LEC EGG doet voor een analyse, advies of wat voor vorm van operationele ondersteuning dan ook.

De verantwoordelijkheid voor de behandeling van een zaak ligt altijd bij de lokale politie. Het merendeel van die vragen aan het LEC EGG wordt formeel door de eenheden gedaan. Er zijn echter ook andere verzoekers om analyses en adviezen. Tabel 2.3 geeft een overzicht.

TABEL 2.3

**FORMELE AANVRAGERS VAN ANALYSES EN ADVIEZEN**

| <b>Formele aanvrager</b>       | <b>2015</b> | <b>%</b>    | <b>2016</b> | <b>%</b>    | <b>2017</b> | <b>%</b>    | <b>2018</b> | <b>%</b>    |
|--------------------------------|-------------|-------------|-------------|-------------|-------------|-------------|-------------|-------------|
| Eenheid                        | 429         | 95%         | 405         | 84%         | 377         | 83%         | 361         | 68%         |
| Gespecialiseerde vrouwenopvang | 0           | 0%          | 30          | 6%          | 36          | 8%          | 26          | 5%          |
| IND                            | 6           | 1%          | 23          | 5%          | 9           | 2%          | 20          | 4%          |
| OM                             | 1           | 0%          | 0           | 0%          | 0           | 0%          | 0           | 0%          |
| LKHA                           | -           | -           | -           | -           | -           | -           | 31          | 6%          |
| Anders                         | 16          | 4%          | 23          | 5%          | 34          | 7%          | 91          | 17%         |
| <b>Totaal</b>                  | <b>452</b>  | <b>100%</b> | <b>481</b>  | <b>100%</b> | <b>456</b>  | <b>100%</b> | <b>529</b>  | <b>100%</b> |

- In de meeste van de bij het LEC EGG bekend geworden zaken werd formeel door een politie eenheid om een analyse of advies gevraagd. Daarnaast wisten de Immigratie- en Naturalisatiedienst, de gespecialiseerde vrouwenopvang en het Landelijk Knooppunt Huwelijksdwang en Achterlating ook de weg naar het centrum te vinden.
- In 2018 is de categorie 'anders' groter dan voorheen. Een verklaring hiervoor is – zoals in het eerste deel van dit verslag al werd aangeven – dat in het peiljaar een aantal sleutelpersonen uit het netwerk van het LEC EGG zich rechtstreeks tot dit centrum hebben gewend.
- ✓ Sinds 2016 wordt genoteerd of een vraag via de gespecialiseerde vrouwenopvang is voorgelegd.
- ✓ Sinds 2018 wordt genoteerd of een vraag via het Landelijk Knooppunt Huwelijksdwang en Achterlating aan het LEC EGG is voorgelegd.
- ✓ In de Vreemdelingencirculaire is de formele samenwerking tussen het LEC EGG en de IND geregeld. Op grond van de daarin vastgelegde afspraken wendt ook de IND zich rechtstreeks met zaken tot het LEC EGG.
- ✓ Hoewel de politie een belangrijke rol speelt in de aanpak van eergelateerd geweld, komt de politie lang niet altijd zelf eierzaken op het spoor. Dat laat tabel 2.3 echter niet zien. Hoewel de formele vraag aan het LEC EGG doorgaans door een eenheid wordt gesteld, brengen

partners in de veiligheidszorg zoals de organisaties voor jeugd en vrouwenopvang, regelmatig casuïstiek in bij de lokale politie.

- ✓ Bij de 1496 zaken uit 2017 kwamen de medewerkers van de lokale eenheden die belast zijn met aanpak van eengerelateerd geweld, in 38% van de gevallen een eerzaak op het spoor door een vraag van een collega en 32% van de zaken werd gevonden via een elektronische zoekslag in de politiesystemen. Verder werden zij in 20% van de zaken door een (keten)partner uit de veiligheidszorg alert gemaakt op een kwestie met (dreigend) geweld in de naam van eer.

### GEBRUIK VAN DE CHECKLIST

In 37% van de dossiers die in 2018 bij het LEC EGG onder de aandacht werden gebracht, was een ingevulde checklist opgenomen. Tabel 2.4 laat zien hoe dit percentage zich verhoudt tot dat in voorgaande jaren.

TABEL 2.4

#### GEBRUIK VAN DE CHECKLIST

| Checklist                                  | 2015       | %           | 2016       | %           | 2017       | %           | 2018       | %           |
|--|------------|-------------|------------|-------------|------------|-------------|------------|-------------|
| Ja   | 230        | 51%         | 207        | 43%         | 178        | 39%         | 198        | 37%         |
| Nee  | 105        | 23%         | 127        | 26%         | 126        | 28%         | 125        | 24%         |
| Nee, wel info conform checklist in dossier | 117        | 26%         | 147        | 31%         | 152        | 33%         | 206        | 39%         |
| <b>Totaal</b>                              | <b>452</b> | <b>100%</b> | <b>481</b> | <b>100%</b> | <b>456</b> | <b>100%</b> | <b>529</b> | <b>100%</b> |

- Het aantal ingevulde checklisten is in een tijdsbestek van vier jaar afgenomen: in 2015 werd in 61% van de dossiers een ingevulde lijst aangetroffen en in 2017 was dat bij 39% van de dossiers het geval. Enige nuance is echter op zijn plaats: sinds 2014 houdt het LEC EGG bij of in dossiers zonder ingevulde checklist wel de informatie aanwezig is die met behulp van dit instrument verzameld wordt. Dat bleek in 2018 in 39% van de dossiers wel het geval te zijn.
- ✓ Het is niet altijd duidelijk waarom er geen checklist in het dossier is opgenomen. Reden zou kunnen zijn dat een zaak bij het LEC EGG onder de aandacht wordt gebracht, maar dat in een later stadium toch geen ondersteuning wordt gevraagd.
- ✓ Een andere verklaring voor het niet aantreffen van ingevulde checklisten is dat vooral ervaren collega's die goed op de hoogte zijn van het soort informatie dat met behulp van dit instrument vergaard dient te worden, dit ook doen, maar de informatie niet

altijd in deze specifieke vragenlijst vastleggen. De op basis van de checklist gevraagde en voor verdere analyse onontbeerlijke informatie (bijvoorbeeld de migratiegeschiedenis, een familieschema en overzicht van het sociale netwerk) bevindt zich dan wel in het dossier, maar niet in de vorm van een ingevulde checklist. In feite is dan wel conform de methode LEC EGG gewerkt.

- ✓ In 2017 werd in 12 % van de zaken een checklist ingevuld in de eenheden. In 2014 konden ook de eenheden voor het eerst registreren in welke zaken een checklist ontbrak, maar de informatie conform de checklist toch in het dossier aanwezig was. Dit gold in 2017 voor 12% van het totaal aantal zaken.

### INZET VAN EXTERNE DESKUNDIGEN

In 2018 werd in 2% van de zaken die bij het LEC EGG onder de aandacht kwamen, gebruik gemaakt van een externe deskundige. Tabel 2.5 laat zien hoe dit percentage zich tot voorgaande jaren verhoudt.

TABEL 2.5

#### INZET VAN EEN EXTERNE DESKUNDIGE

| <b>externe deskundige</b> | <b>2015</b> | <b>%</b>    | <b>2016</b> | <b>%</b>    | <b>2017</b> | <b>%</b>    | <b>2018</b> | <b>%</b>    |
|---------------------------|-------------|-------------|-------------|-------------|-------------|-------------|-------------|-------------|
| Ja                        | 17          | 4%          | 12          | 2%          | 23          | 5%          | 13          | 2%          |
| Nee                       | 435         | 96%         | 469         | 98%         | 433         | 95%         | 516         | 98%         |
| <b>Totaal</b>             | <b>452</b>  | <b>100%</b> | <b>481</b>  | <b>100%</b> | <b>456</b>  | <b>100%</b> | <b>529</b>  | <b>100%</b> |

- Net als in voorgaande jaren is ook in 2018 relatief weinig een externe deskundige ingezet.
- ✓ Externe deskundigen worden alleen met tussenkomst van het LEC EGG ingeschakeld. Doorgaans leveren deze deskundigen een schriftelijk advies, hoewel een kort telefonisch advies ook voorkomt. Het merendeel van de externe deskundigen zijn ervaren wetenschappers op het gebied van taal, cultuur en religie van die etnische groepen die in de bij het LEC EGG aangebrachte casuïstiek in beeld komen.

## 2.2 CASUSINFORMATIE

### ASPECTEN VAN EEN CASUS

Om inzicht te krijgen in eerproblematiek is het belangrijk om verschillende aspecten van die zaken te kennen. In deze paragraaf wordt onder de

noemer 'categorisering' stil gestaan bij de vraag wat voor soort gedragingen in beeld zijn gekomen: ging de zaak bijvoorbeeld om bedreiging of om mishandeling? Daarnaast wordt aandacht besteed aan de etnische achtergronden van betrokkenen.

### CATEGORISERING

In principe kunnen op een zaak meerdere etiketten worden geplakt: het kan bijvoorbeeld om zowel belediging als om mishandeling gaan. In tabel 2.6 is telkens het zwaarste etiket opgenomen. In het hierboven genoemde voorbeeld zou die zaak in de onderstaande tabel als een geval van mishandeling zijn opgenomen. Hoewel geweld zowel fysieke als niet fysieke verschijningsvormen kent, zijn fysieke verschijningsvormen doorgaans als zwaarder beoordeeld.

TABEL 2.6  
CATEGORISERING

| Categorie                             | 2015       | %           | 2016       | %           | 2017       | %           | 2018       | %           |
|---------------------------------------|------------|-------------|------------|-------------|------------|-------------|------------|-------------|
| Bedreiging                            | 214        | 47%         | 209        | 43%         | 167        | 37%         | 197        | 37%         |
| Mishandeling                          | 153        | 34%         | 135        | 28%         | 136        | 30%         | 163        | 31%         |
| Stalking                              | -          | -           | -          | -           | -          | -           | 23         | 4%          |
| Poging moord/<br>doodslag             | 11         | 2%          | 13         | 3%          | 21         | 5%          | 12         | 2%          |
| Moord/<br>doodslag                    | 9          | 2%          | 9          | 2%          | 10         | 2%          | 5          | 1%          |
| Zelfdoding                            | 2          | 0%          | 0          | 0%          | 2          | 0%          | 1          | 0%          |
| Ontvoering                            | 1          | 0%          | 5          | 1%          | 5          | 1%          | 7          | 1%          |
| Wederrechtelijke<br>vrijheidsbeneming | 8          | 2%          | 7          | 1%          | 5          | 1%          | 7          | 1%          |
| Dwang                                 | 17         | 4%          | 49         | 10%         | 49         | 11%         | 61         | 12%         |
| Seksueel<br>misbruik                  | 7          | 2%          | 8          | 2%          | 7          | 2%          | 11         | 2%          |
| Verkrachting                          | 11         | 2%          | 12         | 2%          | 18         | 4%          | 10         | 2%          |
| Vermissing                            | 2          | 0%          | 5          | 1%          | 5          | 1%          | 8          | 1%          |
| Overig                                | 17         | 4%          | 29         | 6%          | 31         | 7%          | 24         | 5%          |
| <b>Totaal</b>                         | <b>452</b> | <b>100%</b> | <b>481</b> | <b>100%</b> | <b>456</b> | <b>100%</b> | <b>529</b> | <b>100%</b> |

- In de periode 2015-2018 vormen bedreigingen telkens de grootste categorie. Ten opzichte van 2014 is het relatieve aandeel van de bedreigingen wel teruggelopen.
- In 2018 is het LEC EGG betrokken geweest bij de behandeling van 5 moorden/doodslagen.

- ✓ Bij bedreigingen gaat het lang niet altijd om concreet geuite bedreigingen. Het komt ook voor dat betrokkenen bang zijn voor eventuele reacties uit hun sociale omgeving zodra een geheim – bijvoorbeeld een zwangerschap of een buitenechtelijke relatie – dreigt uit te lekken.
- ✓ Bij de moorden/doodslagen vielen in totaal vijf doden te betreuren. Het ging om drie vrouwen en twee mannen. Drie slachtoffers waren meerderjarig.
- ✓ Bij de politie is meer aandacht voor het fenomeen stalking. Om de reden is deze categorie toegevoegd. In voorgaande jaren zijn stalkingszaken in de categorie 'overige' geplaatst.
- ✓ De categorie 'overig' bevat onder meer smaad en afpersing.
- ✓ De landelijke cijfers voor 2017 laten zien dat van de 1496 zaken 39% bedreiging betrof en 23% mishandeling.

### ETNISCHE ACHTERGROND

Tabel 2.7 geeft een overzicht van de etnische achtergrond waartegen de casuïstiek zich heeft afgespeeld. Het gaat hier om een inschatting van die achtergrond door de behandelende politieambtenaren.

TABEL 2.7

#### ETNICITEIT 1

| <b>Etniciteit</b>       | <b>2015</b> | <b>%</b>    | <b>2016</b> | <b>%</b>    | <b>2017</b> | <b>%</b>    | <b>2018</b> | <b>%</b>    |
|-------------------------|-------------|-------------|-------------|-------------|-------------|-------------|-------------|-------------|
| Turks                   | 107         | 24%         | 107         | 21%         | 112         | 25%         | 92          | 17%         |
| Turks-Koerdisch         | 12          | 3%          | 13          | 3%          | 15          | 3%          | 12          | 2%          |
| Marokkaans              | 89          | 20%         | 79          | 16%         | 78          | 17%         | 99          | 19%         |
| Irakees                 | 53          | 12%         | 40          | 8%          | 28          | 6%          | 48          | 9%          |
| Irakees-Koerdisch       | 16          | 4%          | 28          | 6%          | 20          | 4%          | 26          | 5%          |
| Afghaans                | 43          | 10%         | 46          | 10%         | 42          | 9%          | 52          | 10%         |
| Pakistaans              | 16          | 4%          | 0           | 0%          | 9           | 2%          | 10          | 2%          |
| Iranees                 | 10          | 2%          | 20          | 4%          | 11          | 2%          | 11          | 2%          |
| Iranees-Koerdisch       | 0           | 0%          | 1           | 1%          | 2           | 0%          | 1           | 0%          |
| Egyptisch               | 11          | 2%          | 13          | 2%          | 9           | 2%          | 10          | 2%          |
| Voormalig Joegoslavisch | 0           | 0%          | 3           | 1%          | 1           | 0%          | 2           | 0%          |
| Somalisch               | 13          | 3%          | 12          | 2%          | 16          | 4%          | 15          | 3%          |
| Syrisch                 | 19          | 4%          | 37          | 8%          | 59          | 13%         | 73          | 14%         |
| Syrisch-Koerdisch       | 2           | 0%          | 6           | 1%          | 6           | 1%          | 6           | 1%          |
| Surinaams               | 2           | 0%          | 2           | 1%          | 3           | 1%          | 3           | 1%          |
| Surinaams-Hindoestaans  | 7           | 2%          | 1           | 1%          | 4           | 1%          | 4           | 1%          |
| Overig                  | 52          | 12%         | 73          | 16%         | 41          | 9%          | 65          | 12%         |
| <b>Totaal</b>           | <b>452</b>  | <b>100%</b> | <b>481</b>  | <b>100%</b> | <b>456</b>  | <b>100%</b> | <b>529</b>  | <b>100%</b> |

- De meeste zaken bij het LEC EGG speelden zich af in 2018 af tegen een Turkse, Marokkaanse, of Syrische context. De verdeling blijft redelijk stabiel over de jaren. Er is een toename van het aantal zaken met een Syrische achtergrond.
- ✓ In de categorie 'overig' bevinden zich in 2018 onder meer de volgende etniciteiten: Albanese, Roma en Nigeriaans.
- ✓ In 2015 is een zaak behandeld waarbij alle betrokkenen van autochtone afkomst waren. Het betrof hier een lid van een zogenaamde 1%-motorclub. Voor meer informatie over 1%-motorclubs en de relatie met eer en geweld, zie J. Janssen, Geweld achter de voordeur bij leden van 1%-motorclubs, *Tijdschrift voor de Politie, jg.77/nr.8, 2015: 34-38*.
- ✓ In 2015 was in 1 zaak de etnische achtergrond onbekend, dit betrof een zaak waarbij een pasgeboren baby is aangetroffen, waarvan de ouders ten tijde van de data analyse nog niet waren gelokaliseerd. Deze zaak is ondergebracht bij de categorie 'overig'.
- ✓ Bij de zaken uit 2017 kwamen eveneens relatief veel zaken uit de Turkse en Marokkaanse context in beeld, respectievelijk 26% en 21%.

Bij een aantal zaken was nog een tweede etnische groep betrokken. Tabel 2.8 geeft een overzicht.

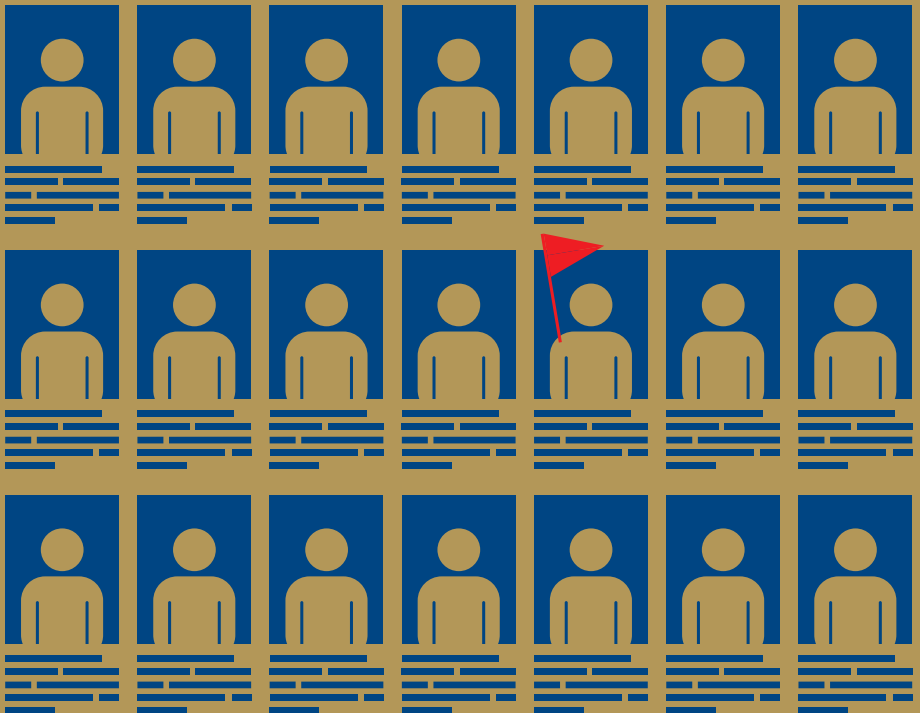
TABEL 2.8  
ETNICITEIT 2

| <b>Etniciteit</b> | <b>2015</b> | <b>%</b>    | <b>2016</b> | <b>%</b>    | <b>2017</b> | <b>%</b>    | <b>2018</b> | <b>%</b>    |
|-------------------|-------------|-------------|-------------|-------------|-------------|-------------|-------------|-------------|
| Autochtoon        | 25          | 6%          | 29          | 6%          | 26          | 7%          | 30          | 6%          |
| Turks             | 4           | 1%          | 10          | 2%          | 5           | 1%          | 10          | 2%          |
| Turks-Koerdisch   | 3           | 1%          | 3           | 0%          | 5           | 1%          | 7           | 1%          |
| Irakees           | 7           | 2%          | 2           | 0%          | 2           | 0%          | 5           | 1%          |
| Irakees-Koerdisch | 1           | 0%          | 4           | 0%          | 0           | 0%          | 4           | 1%          |
| Marokkaans        | 1           | 0%          | 4           | 0%          | 5           | 1%          | 8           | 2%          |
| Afghaans          | 1           | 0%          | 1           | 0%          | 0           | 0%          | 0           | 0%          |
| Syrisch           | 0           | 0%          | 9           | 2%          | 2           | 0%          | 12          | 2%          |
| Overig            | 6           | 1%          | 22          | 5%          | 27          | 6%          | 18          | 3%          |
| N.v.t.            | 404         | 89%         | 397         | 83%         | 384         | 84%         | 435         | 82%         |
| <b>Totaal</b>     | <b>452</b>  | <b>100%</b> | <b>481</b>  | <b>100%</b> | <b>456</b>  | <b>100%</b> | <b>529</b>  | <b>100%</b> |

- Jaarlijks wordt in circa 15% van de zaken die het LEC EGG behandelt, de betrokkenheid van een tweede etnische groep aangetroffen. In een aanzienlijk deel van die zaken gaat het om de betrokkenheid van autochtonen.



- In 2018 was in 18% van de zaken een tweede etnische groep betrokken. In ongeveer eenderde van die kwesties speelde betrokkenheid van autochtonen een rol.
- ✓ Eerconflicten komen in verschillende culturen voor. Door de opzet van het Nederlandse politieële beleid ligt echter een zwaar accent op eerproblemen onder allochtonen. Dit heeft tot gevolg dat in de zaken die bij het LEC EGG binnenkomen, alleen zaken met autochtone betrokkenheid in beeld komen wanneer autochtonen in conflict raken met allochtonen.
- ✓ In de categorie 'overig' bevinden zich in 2018 onder andere de volgende etniciteiten: Roma, Hongaars en Soedanees.
- ✓ Bij de cijfers van de eenheden uit 2017 werd duidelijk dat in 15% van de zaken een tweede etniciteit was betrokken. In ongeveer de helft van de zaken ging het om autochtonen.



THE DUTCH CENTRE OF EXPERTISE ON

**HONOUR  
BASED  
VIOLENCE**



# Summary

## LOOKING BACK ON 2018

### THE TASKS OF THE LEC EGG

The Netherlands has an estimated population of 17 million. Law enforcement is carried out by one police force with a workforce of 60.000 people spread over 10 regional units and one national unit. The Dutch Centre of Expertise on Honour Based Violence (LEC EGG) for the Dutch police assists the national police with information and advice on operational support in complex cases in which honour is used as a motive for violence or the threat of violence. Less complicated cases are dealt with by the regional units themselves. In 2017 the Dutch police dealt with 1496 cases of honour based violence and 456 of these cases were put to the LEC EGG. In 2018 the LEC EGG handled 529 cases. The bulk of these cases (68%) the LEC EGG received from the local police while a number of cases were handed over by the Immigration and Naturalisation Service (IND). Besides assisting police forces in their operational work, the LEC EGG is also responsible for four other tasks: carrying out scientific research, advising government authorities, developing material for educational purposes (particularly within the police forces), and constructing and maintaining networks.

### SOME FIGURES

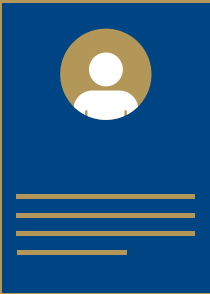
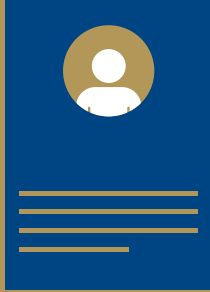
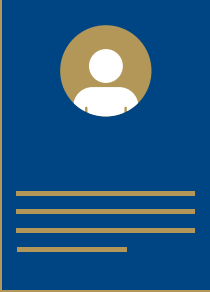
As stated earlier in this summary, 529 cases were submitted to the LEC EGG in 2018. This figure deviates from the preceding years: in 2017 456 cases were submitted to the centre, 481 in 2016 and 452 in 2015. The LEC EGG collects two categories of data related to honour based violence: process data and case data.

Process data relates to methods used in dealing with honour related cases, that is to say the specific method developed and applied by the LEC EGG. The LEC Egg method is the standard norm used by the Dutch police for addressing honour related cases. It consists of a number of steps. First of all, cases are identified through the use of so-called 'red flags'. These are striking aspects of cases that indicate honour as a motive for violence or threat of violence. The so-called 'red flags' are built in an

electronic searching device used in police data systems to trace possible honour related cases. Of the cases that remain after this rough selection relevant background data is gathered with the use of the checklist. This is a second step. In 2018 37% of the case files submitted to the LEC EGG had a completed checklist in them and although in 39% of the submitted case files the checklist was not included, these files, nevertheless included the type of information that normally is collected with the checklist. On the basis of the checklist data the LEC EGG is able to produce an analysis. The third step is the use of external experts specialized in, for example, language and culture of particular ethnic groups via the LEC EGG. In 2018 2% of the 529 cases were handled with the help of expert advice.

As well as process data the LEC EGG also gathers case data. The following characteristics of the cases are recorded: the category the police has placed a particular case in (e.g. whether it concerns a threat or a missing person) and the ethnic background of the people involved. Most honour related cases (37%) were categorised as threats. In these cases, sometimes an actual threatening statement has been made by a suspect. However, the category also includes cases of people who feel threatened, for example because they fear repercussions from their social environment if a secret, such as a pregnancy or an extramarital affair, would come out. In 2018, the LEC EGG handled 5 cases of murder or manslaughter with 5 fatal victims. Of the people who were killed, two victims were male and three female. Three victims were adults.

Most cases handled by the LEC EGG have a Turkish or, Moroccan background. In 18% of the honour related cases in 2018 more than one ethnic group was involved. About a third of these cases included people of autochthonous Dutch descent.



CENTRE NATIONAL D'EXPERTISE SUR

# LA VIOLENCE ASSOCIÉE À L'HONNEUR



# Résumé

## RETOUR SUR 2018

### MISSIONS DU LEC EGG

Les Pays-Bas comptent quelque 17 millions d'habitants. Il n'existe aux Pays-Bas qu'un seul corps de police, employant environ 60.000 personnes affectées à dix unités régionales et une unité nationale. La police néerlandaise peut faire appel aux Centre national d'expertise sur la violence associée à l'honneur (LEC EGG), pour un soutien opérationnel dans les affaires complexes où l'honneur est le motif probable de (risque de) violence. Les unités régionales traitent seules les cas plus simples. En 2017, 1496 affaires ont été soumises à la police et 456 de ces affaires aux LEC EGG, et 529 en 2018, la plupart par la police locale (68%). Par ailleurs, des cas ont également été présentés au LEC EGG par ses partenaires officiels, tel que le Service de l'immigration et naturalisation. Outre fournir un soutien dans le travail opérationnel, le LEC EGG remplit quatre autres tâches : mener une recherche scientifique, conseiller les pouvoirs publics, développer un matériel pédagogique et informatif, notamment à l'intention de la police, et enfin constituer et maintenir des réseaux de relations.

### QUELQUES CHIFFRES

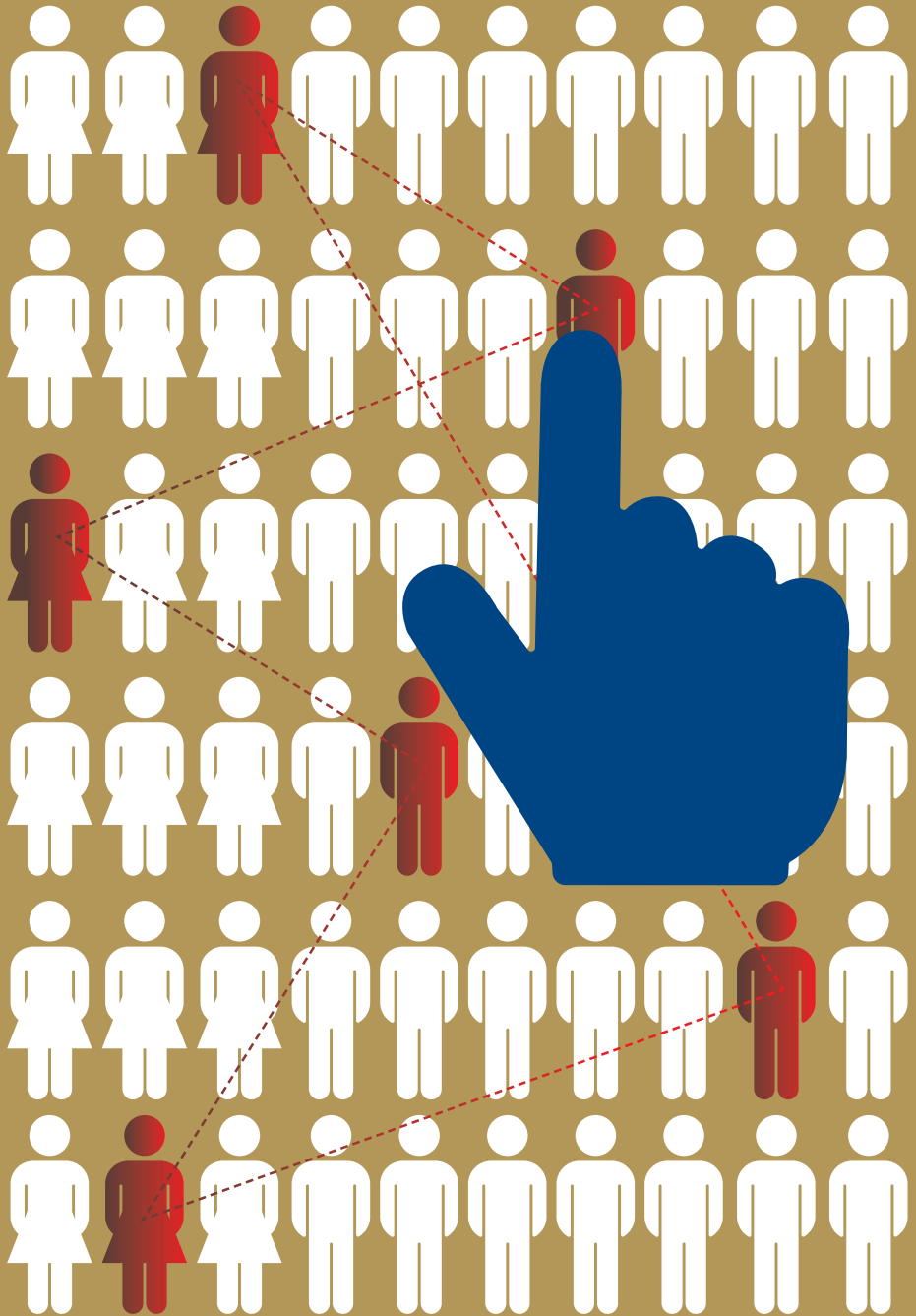
Comme mentionné plus haut, 529 affaires ont été examinées par le LEC EGG en 2018. Dans les années précédentes lui avaient été soumises 456 en 2017, 481 en 2016 et 452 en 2015. Le LEC EGG rassemble deux sortes de données sur ces affaires : les données de processus et les données de cas.

Les informations sur le processus décrivent les caractéristiques d'approche des affaires d'honneur, c'est-à-dire la mise en oeuvre de la « méthode LEC EGG ». Pour la police néerlandaise, cette méthode constitue la norme dans le traitement des crimes d'honneur. Elle comporte différentes étapes. La première décrit les indicateurs au rouge. Ce sont les aspects saillants d'une affaire qui doivent alerter l'observateur sur l'éventualité de (risque de) violence motivée par l'honneur. Ces indicateurs sont inclus dans une procédure de recherche permettant de chercher dans les systèmes informatiques de la police les possibles affaires d'honneur.

Parmi les cas probables ressortant de cette sélection grossière, les informations de fond pertinentes sont rassemblées à l'aide d'une liste de contrôle, c'est la seconde étape. En 2018, une liste de contrôle complétée a été rencontrée dans 37% des affaires soumises au LEC EGG. Dans 39% des dossiers la liste de contrôle n'était pas incluse, mais quand même on peut trouver l'information nécessaire dans le dossier. Une analyse peut être faite sur la base des données figurant dans la liste de contrôle. Une troisième étape est l'intervention d'un expert externe par l'intermédiaire du LEC EGG. Sur les 529 affaires, il a été fait appel à un expert dans 2% des cas. Ce sont en règle générale des chercheurs expérimentés dans le domaine de la langue, de la culture et de la religion de groupes ethniques déterminés.

Outre des informations de processus, le LEC EGG recueille également des informations de cas. Les suivantes caractéristiques de cas ont été collectées : la catégorie sous laquelle la police range l'affaire (est-il question, par exemple, de menaces ou l'affaire est-elle signalée comme étant une disparition) et les origines ethniques des personnes concernées. Dans la majorité des cas (37%) il s'agissait de menaces. Ce ne sont pas toujours de menaces concrètes. Il arrive que les personnes concernées se sentent menacées, car elles craignent les réactions éventuelles dans leur milieu social dès lors qu'un secret – grossesse, relation hors mariage par exemple – risque de s'ébruiter. Chaque année, 1-3 suicides sont portés à l'attention du centre. En 2018, le LEC EGG a traité 5 affaires avec 5 victimes fatales. Dans ces cas, il s'agissait d'assassinat ou d'homicide. Les victimes de ces homicides et assassinats étaient 2 hommes et 3 femmes. Toutes les victimes étaient des adultes. La plupart des affaires soumises au LEC EGG se produisent dans les milieux turc ou marocain. Un second groupe ethnique était impliqué dans 18% des cas en 2015. Des natifs néerlandais ont joué un rôle dans environ 33% de ces questions.





LANDELIJK EXPERTISE CENTRUM

**EER**  
GERELATEERD  
GEWELD



# Colofon

## NATIONALE POLITIE

Landelijk Expertise Centrum Eer Gerelateerd Geweld  
Directie Operatiën, Staf Korpsleiding

### Postadres:

Postbus 264, 2501 CG Den Haag

T 088-9648550

E [lec@haaglanden.politie.nl](mailto:lec@haaglanden.politie.nl)

### Bezoekadres:

Burgemeester Patijnlaan 35, 2585 BG Den Haag

### ©2019 Landelijk Expertise Centrum Eer Gerelateerd Geweld

Niets uit deze uitgave mag worden verveelvoudigd, opgeslagen in een geautomatiseerd bestand, of openbaar gemaakt, in enige vorm of op enige wijze, hetzij elektronisch, mechanisch, door fotokopieën, opnamen of enige andere manier, zonder voorafgaande schriftelijke toestemming van de uitgever.

ISBN 9789082132762



9 789082 132762

Ontwerp en illustraties **Meester Ontwerpers, Amsterdam**

Oplage **250**





LANDELIJK EXPERTISE CENTRUM

**EER**  
GERELATEERD  
GEWELD



9 789082 132762