

GEBIEDSSCAN ZWOLLE

Update 2013



« waakzaam en dienstbaar »



Colofon

Dit is een uitgave van Politie IJsselland,
Postbus 611, 8000 AP Zwolle

Maart 2013

Samenstelling:

Teams Zwolle

Vorbereider basisteam Zwolle: Wim Kanis

Teamchefs: Henk Deiman, Kees de Kruijff en Bob-Joop van der Woude

Wijk- en jeugdagenten: Bert Bakker, Karin den Besten, Teun Elken, Michel Engel, Henri van de Hoeve, Eddy Janssen, Gerdien Kanis, Wim Kloek, Albert Knol, Lourens Koops, Nick Schakelaar, Simone Tomassen, Raymond van Wezel, Danny Winkelman, Jan Witte

Team Regionale Informatie Organisatie

Jan Bosch

Eddy Kleinhofmeijer

Bureau Korpsondersteuning

Corliene Hoekzema

Inhoudsopgave

1. Inleiding	4
1.1 Totstandkoming van de informatie	4
1.2 Leeswijzer	4
2. Misdrijven	5
2.1 Ontwikkelingen van criminaliteit in Zwolle.....	5
2.2 Woninginbraken	6
2.3 Voertuigcriminaliteit	6
2.4 Diefstal van brommers en fietsen	7
2.5 Diefstal en inbraak bij bedrijven en instellingen.....	7
2.6 Winkeldiefstal	8
2.7 Zedendelicten	8
2.8 Illegale handel	8
2.9 Geweld	9
2.10 Overvallen.....	10
2.11 Vernielingen	10
2.12 Antilliaanse Nederlanders.....	11
2.13 Voetbal in Zwolle	11
3. Overlast	12
3.1 Overlastincidenten	12
3.2 Coffeeshops	12
3.3 Bijzondere voorzieningen	13
4. Groepen	14
4.1 Veelplegers.....	14
4.2 Jeugdgroepen	14
4.3 Gehoorde Verdachten.....	15
5. Aandachtspunten	16
5.1 Woninginbraken	16
5.2 Jeugd	16
5.3 Geweld	16
5.4 Antilliaanse Nederlanders.....	16
6. Bijlagen	18
Bijlage 1 Toelichting op misdrijven en incidenten	18
Bijlage 2 Overzicht van het soort misdrijven en incidenten.....	19
Bijlage 3 Hotspotkaarten Zwolle	20
Bijlage 5 Jeugdgroepen in 2012	26

1. Inleiding

Met deze gebiedsscan informeert politie IJsselland het lokale bestuur en de andere veiligheidspartners over de ontwikkeling van criminaliteit en (on)veiligheid in de gemeente Zwolle. De politie signaleert en adviseert hiermee over ontwikkelingen die van belang zijn voor het vergroten of borgen van de veiligheid van de inwoners. De gebiedsscan is gemaakt door de politiemedewerkers van team Zwolle en is bedoeld als input voor het gemeentelijk integraal veiligheidsplan van het lokale bestuur.

1.1 Totstandkoming van de informatie

In de gebiedsscan worden criminaliteitscijfers gekoppeld aan kennis van de lokale situatie. De 'harde informatie' zijn de gegevens uit de registratiesystemen van de politie. 'Zachte informatie' is de kennis die wijkagenten, jeugdagenten en andere politiemensen hebben over hun werk in de wijken. Zij hebben waardevolle informatie over de context en ontwikkelingen in hun werkgebied en kennen de bewoners. De zachte informatie benut de politie bij de analyse van problemen, de beleidsvorming en voor het bepalen van benodigde inzet van capaciteit en middelen. We bieden jaarlijks het resultaat van deze bundeling van harde en zachte informatie per gemeente aan, in de vorm van een gebiedsscan¹. In 2013 is het al de achtste keer dat Politie IJsselland op deze manier input levert voor de gemeentelijke integrale veiligheidsplannen.

Gebiedsscan

In maart 2010 heeft het Regionaal College ingestemd met het voorstel om één keer in de vier jaar een uitgebreide scan te maken en in de tussentijd drie jaar een 'update' op te stellen. Dit jaar maken we een update van de uitgebreide gebiedsscan in 2012. In deze update bespreken we in mindere mate de achtergrond bij de criminaliteitsvormen en gaat het vooral om een korte toelichting bij de cijfers. Voor uitgebreide informatie is de gebiedsscan van 2012 te gebruiken. Deze update kan dan ook als oplegger bij de uitgebreide gebiedsscan van 2012 fungeren.

Nieuwe cijferhistorie

In deze gebiedsscan zijn geen criminaliteitscijfers opgenomen van 2009 (alleen van 2010-2012). In 2009 is een nieuw registratiesysteem (Basis Voorziening Handhaving (BVH)) bij de politie in gebruik genomen. Vanaf dat moment starten we dan ook met de opbouw van een nieuwe cijferhistorie.

1.2 Leeswijzer

In hoofdstuk twee beschrijven wij het algemene beeld van Zwolle op het gebied van misdrijven. In dit hoofdstuk komen ontwikkelingen aan de orde op het gebied van woninginbraken, diefstallen, geweld, etc. Het derde hoofdstuk gaat over overlast. Hierin is o.a. een beknopt beeld geschetst van de bijzondere voorzieningen in de stad. In hoofdstuk vier beschrijven we de groepen in Zwolle. We bespreken de veelplegers, jeugdgroepen en gehoorde verdachten. In het laatste hoofdstuk geven we de belangrijkste lokale veiligheidsthema's aan die inzet van politie en veiligheidspartners vragen.

¹ De gebiedsscan is gebaseerd op de gebiedsscan Criminaliteit & Veiligheid, ontwikkeld door het programma Politie en Wetenschap.

2. Misdrijven

Eén van de belangrijkste indicatoren voor veiligheid is het aantal door de politie geregistreerde misdrijven en incidenten². In dit hoofdstuk worden cijfers over misdrijven in Zwolle gepresenteerd. Deze krijgen betekenis door ze te vergelijken met de trends in de afgelopen jaren.

2.1 Ontwikkelingen van criminaliteit in Zwolle

In onderstaande tabel zijn de misdrijfcijfers van de afgelopen drie jaren opgenomen. Twee criminaliteitsvormen zijn significant³ gestegen. Voor het overige zijn de afwijkingen niet significant.

Misdrijven gemeente Zwolle	2010	2011	2012
Diefstal/inbraak woning	479	656	796
Voertuigcriminaliteit	1.180	838	764
Diefstal van brom-, fietsen	1.285	1.245	1.312
Diefstal/inbraak bedrijven	329	337	419
Winkeldiefstal	429	335	394
Overige vermogensdelicten	1.751	1.473	1.448
Zedendelicten	102	66	75
Gewelddelicten	908	924	925
<i>Waarvan huiselijk geweld</i>	215	214	197
Aantasting openbare orde	1.302	1.278	1.370
Illegale handel	477	432	326
Overige misdrijven	1.110	1.133	1.110
Totaal aantal misdrijven	9.352	8.717	8.939

Tabel 1. Ontwikkeling misdrijven in Zwolle 2010 - 2012

2.1.1 Stijgers en dalers Zwolle

Het afgelopen jaar is het totale aantal misdrijven iets toegenomen ten opzichte van 2011. Het ophelderingspercentage is vrijwel gelijk gebleven: in 2012 27,4% ten opzichte van 27,7% in 2011. De verdachtenratio is wel gestegen van 22 in 2011 naar 23 in 2012. Dit betekent dat we ten opzichte van het aantal misdrijven, ook meer verdachten hebben aangehouden in 2012.

Het aantal woninginbraken is op dit moment de grote stijger in Zwolle, net als de rest van IJsselland en andere delen van Nederland. Woningbraak is dan ook onze belangrijkste aandachtspunt voor dit jaar. De grootste stijging doet zich voor in de wijken Holtenbroek, Aalanden, Assendorp, Berkum, Westenholtte en een aantal gebieden in Zwolle-Zuid (Schelle, Oldeneel en Ittersum).

Een andere opvallende stijger is het aantal bedrijfsinbraken/diefstallen. De relatief grootste stijging hiervan doet zich voor in de wijken Assendorp, Berkum en Schelle.

De criminaliteitsvormen voertuigcriminaliteit en illegale handel zijn opnieuw gedaald en de overige criminaliteitsvormen zijn vrijwel gelijk gebleven.

² In bijlage 1 is weergegeven wat wij verstaan onder misdrijven, incidenten, meldingen etc.

³ Onder significant verstaan wij een afwijking van minimaal 25% ten opzichte van het gemiddelde van de afgelopen drie jaren.

2.2 Woninginbraken

Het aantal woninginbraken in Zwolle is in 2012 met 21% gestegen ten opzichte van 2011, van 656 naar 796 inbraken. Het ophelderingspercentage ligt net als vorig jaar rond de 17%. Het aantal afgehandelde verdachten is bijna verdubbeld van 62 in 2011 naar 109 verdachten in 2012.

Insluipingen en pogingen

Bij 18% van de ongeveer 800 woninginbraken in Zwolle vond de inbraak plaats zonder dat er braaksporen waren. De daders zijn via open deuren of ramen binnengekomen, of door de bewoners af te leiden door middel van een babbeltruc. Ook kan het zijn dat geen braaksporen zijn aangetroffen zodat we niet weten hoe men is binnengekomen (bijvoorbeeld door middel van 'flipperen'). Ten opzichte van 2010 en 2011 is het absolute aantal insluipingen (rond de 130) gelijk gebleven wat betekent dat het percentage insluipingen ten opzichte van het totaal aantal woningbraken is afgenomen. Daarnaast blijft het bij 27% van de woninginbraken bij een poging tot inbraak. In dat geval zijn de inbrekers niet daadwerkelijk binnengekomen. Een reden kan zijn dat de inbraak niet lukte bijvoorbeeld vanwege goed hang- en sluitwerk of dat de inbrekers gestoord werden in hun werk. Het percentage pogingen is in de afgelopen jaren redelijk stabiel. In 2012 ligt het absolute aantal dan ook fors hoger dan in de voorgaande jaren. In 2012 vonden er 213 pogingen plaats ten opzichte van 172 pogingen in 2011 en 98 pogingen in 2010.

Modus operandi, locaties en tijdstippen

Een van de manieren waarop inbrekers te werk gaan, is als volgt: men belt aan en op het moment dat bewoners niet opendoen, gooien de inbrekers een steen door de ruit. Op het moment dat nog steeds niemand reageert, kunnen ze naar binnen voor de 'snelle buit': laptops, tablets, geld en sieraden. Bij de buurtonderzoeken die wij na een inbraak uitvoeren, horen we regelmatig dat burens het glasgerinkel wel hebben gehoord, maar dat zij hier geen aandacht aan hebben besteed.

We onderscheiden twee tendensen. Enerzijds lijkt het er op dat er volstrekt willekeurig wordt ingebroken terwijl anderzijds ook gericht wordt ingebroken bij bijvoorbeeld ondernemers (waar inbrekers verwachten veel (contant) geld te kunnen halen).

We zien nog steeds dat er sprake is van een hogere concentratie inbraken in de oudere wijken van de stad: Berkum, Assendorp, Holtenbroek, Aalanden, Schelle, Oldeneel en Ittersum. In bijlage 6.3 is de hotspotkaart opgenomen waarop zichtbaar is in welke wijken het merendeel van de woninginbraken is gepleegd.

Opmerkelijk is dat het aantal woninginbraken dat 's nachts plaatsvindt is afgenomen. Het merendeel van de inbraken wordt overdag gepleegd als bewoners niet thuis zijn.

Aanpak en acties

Vanuit de politie investeren we veel op dit thema (zie o.a. Jaarverslag 2012, Politieregio IJsselland). Zo hebben we onder andere samen met studenten van Deltion en Landstede een preventieactie (witte voetjes actie) gehouden in Zwolle-Zuid en de Aalanden. We hebben extra capaciteit ingezet om te posten bij hotspots, we hebben een Woninginbrakenteam en een speciaal Woninginbrakenprogramma. In het afgelopen jaar hebben we een record aantal verdachten aangehouden, maar het aantal woninginbraken lijkt vooralsnog niet af te nemen.

2.3 Voertuigcriminaliteit

Onder voertuigcriminaliteit valt vooral diefstal van goederen uit auto's en andere voertuigen, maar ook diefstal van een auto behoort tot deze categorie. In bijlage 6.3 is een kaart met de hotspotlocaties opgenomen.

	2010	2011	2012
Voertuigcriminaliteit	1.180	838	764
Diefstal uit/vanaf motorvoertuigen	949	646	576
Diefstal van motorvoertuigen	65	56	68
Diefstal van overige voertuigen	166	136	120

Tabel 2. Ontwikkeling voertuigcriminaliteit in 2010 en 2011

Het aantal auto-inbraken in Zwolle is met 24% fors gedaald ten opzichte van het gemiddelde van 2010 en 2011. Overigens wel de opmerking dat absoluut gezien net zoveel auto-inbraken plaatsvonden als woninginbraken. Het aantal gestolen voertuigen is redelijk stabiel gebleven (rond de 60) en de diefstal van overige voertuigen is licht gedaald. Vooral in vergelijking met de stijging van het aantal woninginbraken is het opvallend dat voertuigcriminaliteit daalt. Enerzijds heeft het te maken met de ontwikkeling dat airbags nauwelijks meer te gebruiken zijn zonder de boardcomputer. Anderzijds vermoeden wij dat dit ook te maken heeft dat de markt van losse navigatiesystemen verzadigd is en nauwelijks nog geld oplevert.

Het valt ons op dat regelmatig kentekenplaten gestolen worden, die later weer opduiken bij een auto die gebruikt wordt bij een woninginbraak. In Nederland zitten de kentekenplaten met popnagels vast en ze zijn dan ook eenvoudig te verwijderen.

2.4 Diefstal van brommers en fietsen

Het aantal diefstallen van brommers en fietsen is licht gestegen. In het afgelopen jaar is de lokfiets in verband met prioritering niet ingezet. Binnenkort kunnen we weer gebruik maken van deze fiets en onze ervaring leert dat dit op korte termijn meerdere verdachten oplevert.

De hotspotlocaties van fietsendiefstal blijven de Binnenstad en de Stationsbuurt, maar in de wijken Aalanden en Stadshagen heeft een opvallende (relatieve) stijging plaatsgevonden. In beide gebieden ging het vooral om een stijging van de diefstal van bromfietsen. Dit heeft grotendeels te maken met een jeugdgroep die zich in 2012 heeft beziggehouden met het stelen van scooters.

2.5 Diefstal en inbraak bij bedrijven en instellingen⁴

Nadat het aantal diefstallen en inbraken bij bedrijven een aantal jaren daalde, is het aantal in 2012 gestegen.

	2010	2011	2012
Diefstal/inbraak bedrijven/instellingen	328	332	419
Diefstal af/uit bedrijf	220	215	268
Diefstal af/uit school	64	64	88
Diefstal af/uit sportcomplexen	44	53	63

Tabel 3. Ontwikkeling diefstal en inbraak bij bedrijven en instelling in 2010 en 2011

De stijging zien we vooral in de wijken Berkum, Buitengebied Noord-Oost, Binnenstad, Holtenbroek en in Zwolle-Zuid in de wijken Ittersum en Schelle. De stijging kan grotendeels verklaard worden doordat in een café-restaurant een aantal diefstallen uit de kassalade werden gepleegd. Daarnaast is begin 2012 een veelpleger verantwoordelijk geweest voor veel diefstallen, waaronder een reeks van tien. Ook houden we een lokale dadergroep verantwoordelijk voor een groot aantal diefstallen.

⁴ In bijlage 6.2 is een overzicht welke onderdelen behoren tot inbraak bedrijven/instellingen.

Niet alle Zwolse winkelcentra hebben het keurmerk veilig ondernemen⁵ (KVO). In de afgelopen tijd zijn diverse centra gestart met het keurmerk, of hebben dit doorontwikkeld. Onze ervaring leert dat dit keurmerk een bijdrage kan leveren aan de veiligheid in een winkelcentrum en de winkels.

2.6 Winkeldiefstal

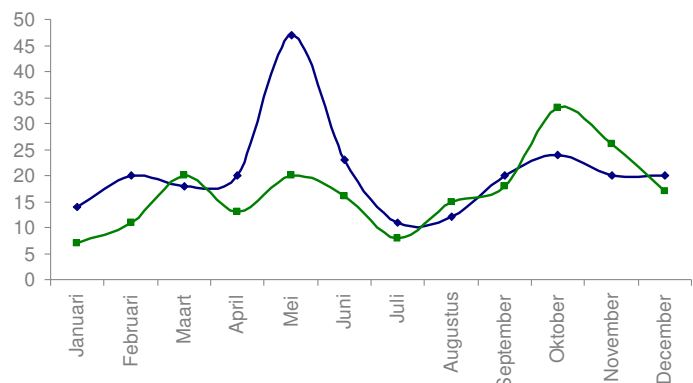
Het aantal winkeldiefstallen was in 2011 behoorlijk afgenomen, maar is in 2012 weer gestegen. Het aantal winkeldiefstallen is in grote mate afhankelijk van specifiek beleid van (grote) winkelketens. In 2012 heeft bijvoorbeeld een bedrijf gedurende een week twee beveiligers laten surveilleren. Dit leverde in een week tijd dertien aanhoudingen op. Een grote stijging of daling van cijfers is dan ook meestal het gevolg van een wijziging in het winkeldiefstallenbeleid of in de –aanpak van een winkel.

De stijging in Stadshagen heeft te maken met gesprekken en voorlichting aan winkeliers om de aangiftebereidheid te vergroten. Uit gesprekken met winkeliers in Stadshagen (in het kader van het KVO) bleek dat er veelvuldig winkeldiefstallen (vooral van kleding) plaatsvonden, die nooit bij de politie werden gemeld. Een andere opvallende stijging zien we in Schelle, in het winkelcentrum aan de Forelcolk.

Zakkenrollerij

Het aantal misdrijven op het gebied van zakkenrollerij is sinds 2010 meer dan verdubbeld. In 2010 hadden we 109 misdrijven en in 2012 waren dit er 249. 60% van het aantal delicten vindt plaats in de Binnenstad (2012: 148; 2010: 52). De piek in mei heeft grotendeels plaatsgevonden in de Binnenstad en vond door de hele maand mei plaats.

Het merendeel van de aangiften gebeurt via internet en dit heeft tot gevolg dat wij geen daderindicatie hebben.



Grafiek 1 Ontwikkeling in misdrijven zakkenrollerij gedurende de maanden in 2011 (groene lijn) en 2012 (blauwe lijn)

2.7 Zedendelicten

Het aantal zedendelicten in Zwolle is licht gestegen ten opzichte van vorig jaar, maar fors gedaald ten opzichte van de jaren er voor. In 2012 hebben een aantal zaken gespeeld in het Engelse Werk en in Westenholtse.

2.8 Illegale handel⁶

Hennepplantages

Sinds 2010 werken wij in IJsselland volgens het programma Aanpak Georganiseerde Hennepcultuur. Dit is een landelijke en uniforme werkwijze. In IJsselland werken wij met een regionaal coördinatiepunt hennep en elk team heeft in principe minimaal twee medewerkers met het taakaccent hennep. Wij onderzoeken elke melding die betrekking heeft op hennepkwekerijen. In de hele regio zijn dit ongeveer 400 meldingen per jaar. Vergeleken met enkele jaren geleden zien wij een afname in de regio van hennepkwekerijen in huurwoningen en een toename in koopwoningen.

⁵ Bedrijventerreinen en winkelgebieden komen voor KVO-certificatie in aanmerking als de betrokken partijen gezamenlijk afspraken maken om overlast en criminaliteit aan te pakken. Met maatregelen zoals (overval)preventietrainingen, betere openbare verlichting, georganiseerd toezicht en brandbeveiliging zorgt het KVO voor een veiliger en prettiger omgeving (bron: hetccv.nl)

⁶ Onder illegale handel wordt verstaan: drugshandel, wapenhandel, mensensmokkel en fraude (zie bijlage 6.2).

Hennepkwekerijen	2010	2011	2012
Aantal kwekerijen	35	50	30

Tabel 4. Aantal opgerolde hennepkwekerijen

In 2012 ging het in 11 gevallen om een kwekerij in een huurhuis, 5 keer in een koophuis en de rest op andere locaties. Bij de invallen zijn planten, stekjes, toppen of geoogste planten aangetroffen. Waar mogelijk pakken wij de financiële winst af door beslag te leggen op geld en goederen.

Drugs

Meer inzet van de politie op het thema drugs(handel) leidt over het algemeen tot meer zicht en daarmee meer geregistreerde misdrijven. In voorgaande jaren hebben wij veel inzet gehad bij dan-cefeesten op drugscontroles. Dit levert direct meer verdachten op. Ook hebben we in het verleden drugsgerelateerde projecten gehad die we in 2012 niet meer hadden. Deze redenen leiden tot een daling op het gebied van misdrijven harddrugs.

2.9 Geweld

Het aantal geweldsdelicten ligt op hetzelfde niveau als vorig jaar en is daarmee meerjarig stabiel. Wel zien we een verschuiving in de wijken: een stijging in de Binnenstad (van 208 naar 235 misdrijven) en in Berkum (de stijging zit in de buurt Kantorenterrein Oosterenk, d.w.z. dat het geweld plaatsvindt rondom het voetbal en de uitgaansgelegenheden bij het stadion).

Geweld	2010	2011	2012
Moord, doodslag	33	24	24
Openlijk geweld (persoon)	42	42	54
Bedreiging	288	307	280
Mishandeling	501	514	530
Straatroof + overval	44	37	37

Tabel 5. Gewelddcijfers uitgesplitst naar soort geweld

2.9.1 Uitgaansgeweld

Uit een quickscan in 2011 van incidenten in de binnenstad blijkt dat (in 2011) 46% van het aantal geweldsincidenten plaatsvindt in de Voorstraat en op de Jufferenwal. De meeste incidenten vinden plaats tijdens nachtelijke uren in het weekend. De maatschappelijke klassen 'ruzie/twist (zonder gevolgen)' en 'eenvoudige mishandeling' komen daarbij het meeste voor (samen ongeveer 60% van het totaal aantal incidenten). In 2012 hebben hier geen grote verschuivingen in plaatsgevonden.

2.9.2 Huiselijk geweld

Het aantal misdrijven waarbij sprake is van huiselijk geweld is al jaren stabiel en ten opzichte van 2011 licht gedaald. Het aantal huisverboden is in 2012 afgenomen ten opzichte van 2011. Een belangrijke opmerking daarbij is dat we in 2012 het werkproces veranderd hebben en dat het risicotaxatie instrument wel ingevuld wordt en op die manier dan ook de hulpverlening rondom de huiselijk geweld situaties wordt opgestart.

Huiselijk geweld	2010	2011	2012
Misdrijven HG	215	214	197
Huisverboden	29	44	32

Tabel 6. Cijfers huiselijk geweld

2.9.3 Geweld tegen politieambtenaren en mensen met een publieke taak

Sinds 2011 wordt geweld tegen politieambtenaren (GTPA) en geweld tegen mensen met een publieke taak (VPT) in een landelijk programma opgepakt.

De politie accepteert geen agressief en gewelddadig gedrag tegen haar medewerkers en hanteert een zero-tolerance beleid. Dit betekent dat we een proces-verbaal opmaken als een politiemedewerker is mishandeld of bedreigd. Halverwege 2011 zijn we begonnen met het bijhouden van registraties in BVH bij, hiervoor hielden we het handmatig bij. We bouwen dus vanaf 2012 nieuw referentiemateriaal op. De genoemde aantallen in de tabel zijn incidenten. Bij een incident kunnen meerdere politiemedewerkers betrokken zijn. In totaal is in Zwolle ongeveer 165 keer een medewerker betrokken geweest bij de 35 geregistreerde incidenten (165 is niet een uniek aantal, maar één medewerker kan ook meerdere keren betrokken zijn geweest). Ongeveer 95 keer zijn politiemedewerkers betrokken geweest bij verbaal geweld (belediging) en globaal genomen zijn 60 keer medewerkers betrokken geweest bij fysiek geweld.

Geweld tegen politie in Zwolle Aantal incidenten	2011	2012
Totaal	62	35
Belediging	39	11
Bedreiging	7	4
Eenvoudige mishandeling	6	11
Zware mishandeling	1	1
Poging doodslag/moord	3	1
Overige	6	7

Tabel 7. Geweld tegen politieambtenaren in Zwolle

Op het gebied van geweld tegen mensen met een publieke taak heeft een grote stijging plaatsgevonden van 16 (geregistreerde) incidenten in 2011 naar 53 incidenten in 2012. Wij vermoeden dat deze stijging te verklaren is vanuit de aandacht die is geweest voor het thema door het landelijke programma.

2.10 Overvallen

In 2012 hebben in Zwolle elf overvallen plaatsgevonden, waarvan twee pogingen (in 2011 respectievelijk tien en één) Zeven overvallen vonden plaats op woningen en de overigen op bedrijven (taxichauffeur, benzinstation, coffeeshop en een beauty salon). Op dit moment zijn zes van de elf overvallen opgelost. Een aantal overvallen zijn nog in onderzoek waardoor het oplossingspercentage nog kan stijgen.

2.11 Vernielingen

Het aantal vernielingen is gestegen in Zwolle. Een significante stijging is te zien in Deze Oost. Dit heeft te maken met dat in het eerste weekend in mei (rondom Bevrijdingsdag) ongeveer 40 auto's zijn bekrast in de Casper Fagelstraat en Isaac van Hoornbeekstraat.

Opvallend is dat de 'aantasting van openbare orde' flink is gedaald ten opzichte van 2010. Dit heeft vermoedelijk te maken met het feit dat evenementen steeds beter beveiligd worden en dat de politie in mindere mate aanwezig is op het evenemententerrein.

	2010	2011	2012
Aantasting openbare orde/ruimte	1.302	1.278	1.370
Vernieling cq. zaakbeschadiging, waarvan	1.176	1.211	1.320
Vernieling auto	490	488	606
Openlijk geweld tegen goederen	19	15	13
Aantasting openbare orde	126	67	50

Tabel 8. Vernielingen en aantasting openbare orde in Zwolle

2.12 Antilliaanse Nederlanders

In de Integrale Veiligheidsmatrix van de gemeente Zwolle is het onderwerp Antilliaanse Nederlanders als speerpunt benoemd. In deze gebiedsscan geven we de ontwikkelingen op dit speerpunt weer.

In 2010 constateerden wij dat wij samen met de partners onvoldoende zicht hadden op de doelgroep. In 2011 is onder regie van de gemeente gestart met een meerjarige, integrale aanpak om de participatie van de groep te bevorderen en overlast, werkloosheid en criminaliteit terug te dringen ('Beleid Antilliaanse Nederlanders in Zwolle'). In 2012 loopt dit beleid nog steeds door en controleren we regelmatig met onze partners over het gevoerde beleid veranderd moet worden.

2.13 Voetbal in Zwolle

In het seizoen 2011-2012 is FC Zwolle kampioen geworden in de Jupiler League. Na een aanloop van jaren is FC Zwolle terug in de eredivisie. Tegelijkertijd met deze promotie is de naam veranderd naar PEC ZWOLLE. Na het kampioenschap is er een groot feest gevierd en is het team gehuldigd in het centrum van Zwolle. De huldiging is zonder noemenswaardige problemen verlopen.

Het seizoen 2012-2013 is inmiddels begonnen en PEC Zwolle draait redelijk goed mee in de eredivisie, wat tot gevolg heeft dat supporters tevreden zijn. Het elftal speelt bijna wekelijks voor een uitverkocht stadion.

De professionalisering van de voetbalbegeleiding is doorgezet. Zo hebben onder andere de supporterbegeleiders een training gevolgd om de begeleiding verder te professionaliseren en wordt er standaard na iedere wedstrijd een verslag gemaakt. Ook hebben we middels een convenant afspraken gemaakt met partners PEC Zwolle, OM en gemeente Zwolle. Dit heeft onder meer ertoe geleid dat we frequent casusoverleg hebben waarbij alles met betrekking tot veiligheid ter sprake komt. Binnen dit casusoverleg nemen we gezamenlijk beslissingen over het in gesprek gaan met supporters, het opleggen van stadionverboden of over het aanbieden van een alternatieve straf. De "harde kern" supporters zijn inmiddels goed in beeld bij de betrokken partijen.

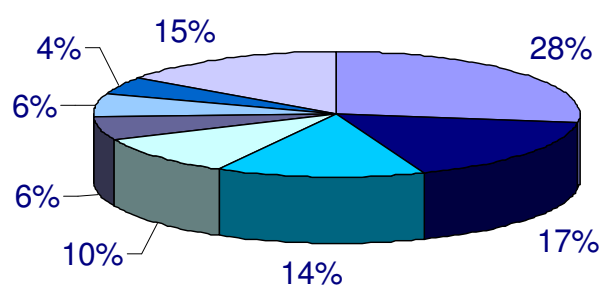
Door de In de eredivisie komt onze capaciteitsinzet hoger uit en de verwachting voor 2013 (2e seizoenshelft als de beslissingen gaan vallen) is dat dit nog verder toeneemt.

3. Overlast

Sommige vormen van overlast zijn objectief vast te stellen. Bij vernielingen, intimidatie, veel rommel of lawaai, is overlast duidelijk te constateren. Maar overlast is ook persoonlijk gekleurd (subjectief). De ene mens is wat gemakkelijker en toleranter dan de andere en ergert zich dan minder snel aan allerlei zaken. Ook de wijze waarop bewoners omgaan met overlast verschilt. Soms stappen bewoners er onmiddellijk op af om zelf te proberen de zaken op te lossen. Anderen bellen bij overlast eerder de politie. Ons uitgangspunt is om meldingen van elke vorm van overlast serieus te nemen. In dit hoofdstuk beschrijven we de aard en omvang van de overlastmeldingen in Zwolle.

3.1 Overlastincidenten

In 2012 zijn er in totaal 4.707 overlastincidenten gemeld bij de politie ten opzichte van 5.308 in 2010 en 4.866 in 2011. In de tabel hieronder geven wij de top zeven weer van de overlastincidenten in Zwolle. In Zwolle zijn geluidshinder, parkeerproblemen, melding overlast van jeugd, verkeersstremming en overlast door gestoord/overspannen persoon de meest voorkomende overlastincidenten.



- Geluidshinder (overig)
- Melding overlast jeugd
- Parkeerproblemen
- Overlast door gestoord/overspannen persoon
- Overlast zwervers
- Burenruzie (zonder gevolgen)
- Overlast Vuurwerk
- Overig

Overlastincidenten gemeente Zwolle	2010	2011	2012
1. Geluidshinder (overig)	1.166	1.171	1.279
2. Melding overlast jeugd	819	736	805
3. Parkeerproblemen	997	764	651
4. Overlast door gestoord/overspannen persoon	299	453	480
5. Overlast zwervers	494	274	292
6. Burenruzie (zonder gevolgen)	387	322	275
7. Overlast Vuurwerk ⁷	102	136	208
Overig, o.a.:			
Verkeersstremming	629	571	200
Drugs/drankoverlast	110	86	163
Geluidshinder horeca	115	133	141
Huiselijke twist (zonder gevolgen)	116	147	127
Overlast stank/rook/stof	40	47	55
Geluidshinder evenement	34	25	29
Overig	5	1	2
Totaal overlast in Zwolle	5.313	4.866	4.707

Tabel 9. Overzicht van overlastincidenten gerangschikt op aantallen

3.2 Coffeeshops

Om de controles van coffeeshops meer structuur te geven, is in 2012 een checklist in de driehoek vastgesteld om de controlerende medewerker handvatten te bieden. Een politiemedewerker contro-

⁷ Dit is een optelling van de maatschappelijke klassen E36 en M131

leert nu periodiek op een groot aantal punten die genoemd zijn in de gedoogbeschikking. Hij rapporteert zijn bevindingen aan de gemeente en aan de driehoek.

Er worden weinig meldingen van overlast rondom de coffeeshops gedaan bij de politie. Wel is het zo dat de beleving van buurtbewoners in het algemeen anders is. Zij ervaren wel degelijk overlast van bijvoorbeeld parkeren en stank.

3.3 Bijzondere voorzieningen

Als politie zijn we bij alle voorzieningen betrokken in de beheerscommissie en/of de begeleidingscommissie.

Nel Bannink

Het afgelopen jaar zijn diverse vergaderingen geweest van zowel de beheers- als de begeleidingscommissie van de nachtopvang Nel Banninkhuis. De wijkagent sluit aan bij deze vergaderingen. In het algemeen vinden wij dat de situatie in de openbare ruimte rondom de locatie goed is. Er is namelijk geen incidenten geweest op de openbare weg. Het merendeel van de incidenten betreft een reactie op het krijgen van een time-out (men moet het gebouw dan verlaten). Dat wil zeggen dat een cliënt een time-out opgelegd heeft gekregen op grond van de opgestelde huisregels of andere afspraken: bijvoorbeeld vanwege interne misdragingen of doordat hij of zij extreem dronken aan de toegangsdeur verschijnen.

In 2012 is na de zomer begonnen de afbouw van het aantal cliëntèle en eind 2012 werd het Nel Bannink gesloten. Vanwege de winterregeling is begin 2013 het Nel Bannink weer geopend.

De Herberg

Het afgelopen jaar zijn diverse vergaderingen geweest van zowel de beheers- als de begeleidingscommissie. Met De Herberg hebben we goede contacten, zo hebben we met de beveiliging rechtstreekse contacten. Op het moment dat we naar binnen moeten voor bijv. een aanhouding, stemmen we dit goed af met De Herberg. Vanuit de politie is een vast contactpersoon aangesteld. Onze contactpersoon is goed bekend bij het personeel en de bewoners.

Bonjour

Ook dit jaar is het rustig geweest rondom de locatie Bonjour. Bij de politie zijn geen meldingen van overlast binnengekomen die we kunnen koppelen aan deze doelgroep. De wijkagent neemt deel aan de beheersgroep van de instelling. De politieursveillant bezoek regelmatig de locatie.

Oostzeelaan

In de wijk Hanzeland bevindt zich Tactus verslavingszorg oftewel de Oostzeelaan. De wijkagent heeft goede contacten met beveiliging en begeleiding. De bewoners/klanten van de Oostzeelaan verlaten Hanzeland meestal via de tunnel richting de Veerallee/Centrum.

Intern zijn er af en toe 'incidenten' maar onze ervaring is dat het personeel hier goed mee omgaat en dit veelal zelf afhandelt. Op het moment dat er problemen in de openbare ruimte zijn, dan is het personeel daar ook over te benaderen en aan te spreken en onderneemt men in beginsel vaak zelf actie.

Burgemeester van Walsumlaan

Aan de Burg. van Walsumlaan is sinds 2012 een opvang voor verslaafden. Voorheen was de locatie een crisisopvanglocatie. Dit betekent dat de cliënten van de locatie veranderd zijn. Op dit moment betekent dit dat we meer meldingen krijgen vanuit de omgeving dan de afgelopen jaren. Met de betrokken partners proberen we korte lijnen te houden en de samenwerking te intensiveren.

4. Groepen

In Zwolle hebben we te maken met verschillende soorten groepen personen die veel tijd en aandacht vragen in het politiewerk. In dit hoofdstuk wordt toegelicht: het aantal verdachten dat is gehoord door het team, de veelplegers en de jeugdgroepen.

4.1 Veelplegers

Op 1 januari 2013 hebben we in Zwolle 64 personen die voldoen aan de definitie van een veelpleger. Deze lijst is dynamisch: sommige veelplegers verdwijnen van de lijst omdat zij geen delicten meer plegen, andere krijgen een ISD⁸ maatregel opgelegd en anderen zijn verhuisd. Van de 64 hebben er 17 een ISD maatregel opgelegd gekregen.

Sinds 2011 is de aanpak rondom veelplegers vernieuwd. In Zwolle werken we met zes daderagenten die de zeer actieve veelplegers volgen. Deze werkwijze loopt steeds beter. In 2012 namen de daderagenten deel aan het veelplegeroverleg en af en toe nemen zij ook deel aan de regiegroep rondom 'hun veelpleger'. Bij de regiegroep zijn diverse ketenpartners betrokken en ook is de betreffende veelpleger zelf aanwezig. Tijdens de overleggen geven zij aan wat de politie ziet van de veelpleger op de straat. De daderagenten zoeken de veelpleger op en hebben daardoor een goede informatiepositie. Samen met de ketenpartners versterken we zo de aanpak rondom de veelplegers.

4.2 Jeugdgroepen

De jeugdgroepen in Zwolle zijn in september 2012 in beeld gebracht met behulp van de shortlistmethode (een landelijke methode). Hiermee komt zicht op de volgende zaken:

- Waar is de groep actief?
- Wat zijn de kenmerken van de groep (zoals omvang, samenstelling)?
- Wat is het karakter van de groep als het gaat om openbare orde en wat is het criminaliteitspatroon?
- Om wat voor type groep gaat het (hinderlijk, overlastgevend of crimineel)?

Alleen de groepen van enige omvang en de jongeren die gezamenlijk tenminste hinderlijk gedrag vertonen zijn in beeld gebracht. Dit levert in 2012 het volgende beeld op:

	Hinderlijk	Overlastgevend	Crimineel	Totaal
2012	7	1	1	9
2011	11	-	1	12

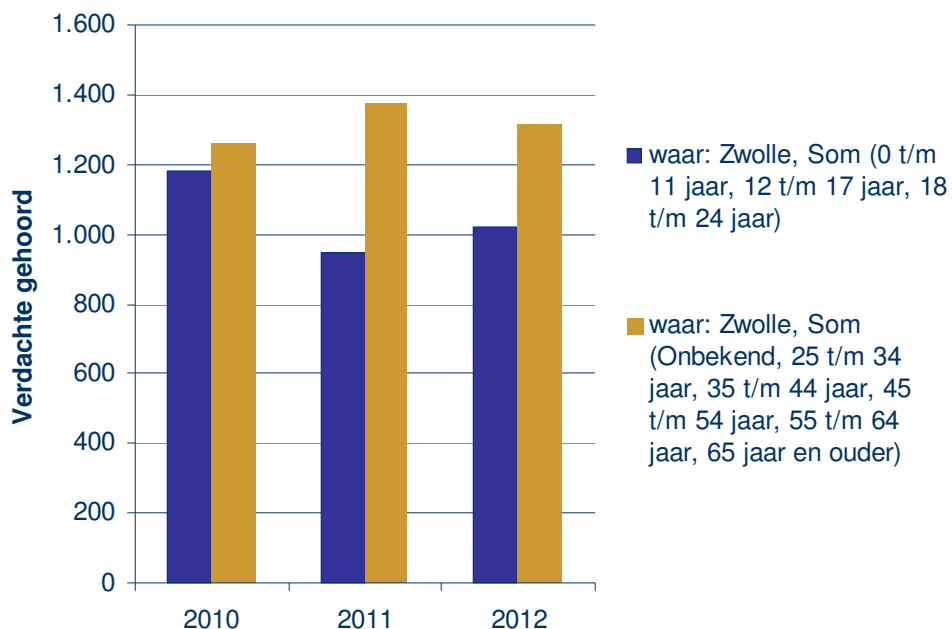
In 2012 zijn 9 jeugdgroepen in kaart gebracht. Op het moment van vastleggen zijn veel groepen alweer veranderd van samenstelling. Groepsdynamiek is vaak een vluchtig proces. De groepen die in kaart zijn gebracht zijn niet per definitie 'zorgelijk'. De controle op de groepen nemen we mee in ons reguliere werk, vaak ook in het koppelwerk. Nieuwe groepen nemen we direct mee in ons werk en richting partners.

In bijlage 6.5 staat een kort overzicht van de groepen die we in september 2012 in kaart hebben gebracht.

⁸ Inrichting stelselmatige dader

4.3 Gehoorde Verdachten

Jaarlijks wordt een groot aantal mensen als verdachte gehoord⁹. Afgelopen jaar verhoorde het team 2.334 verdachten. Het percentage gehoorde verdachten tot en met 24 jaar steeg ten opzichte van vorig jaar van 944 naar 1.022. Het totaal aantal verdachten bleef ten opzichte van 2011 vrijwel gelijk.



⁹ Let op: dit zijn geen unieke personen. Sommige personen kunnen meerdere keren als verdachte worden gehoord.

5. Aandachtspunten

In de gebiedsscan geven we de belangrijkste lokale veiligheidsthema's aan die de komende tijd inzet van de politie en de veiligheidspartners vragen. Deze thema's bepalen we door de informatie die de teamleden binnenbrengen over hun werkgebied en de bewoners, gekoppeld aan informatie en analyses uit de politiesystemen.

Ten opzichte van 2012 zijn de aandachtspunten gelijk gebleven: woninginbraken, jeugd, geweld en Antilliaanse Nederlanders (AN).

5.1 Woninginbraken

Stadbreed neemt het aantal woninginbraken nog steeds fors toe. Het betreft een delict dat een grote impact heeft op het slachtoffers. Sinds vorig jaar zijn we al met diverse acties en aanpakken gestart en werken we o.a. met het regionaal programma woninginbraken en het woninginbrakenteam. In 2012 hebben we bijvoorbeeld in twee wijken aandacht gevraagd voor het hoge aantal woninginbraken door middel van een 'witte voetjes actie'.

Ons hoofddoel is het voorkomen van woninginbraken, het verbeteren van de opsporing van de daders en het vergroten van de slachtoffertevredenheid. Om dit te bereiken verbeteren we ons werkproces en onze informatiepositie, onder andere door meer informatie te verzamelen uit aangiftes en forensische opsporing.

Als politie leveren we een grote inspanning om het aantal woninginbraken te laten dalen. We vragen partners (vooral gemeente en woningbouwcoöperaties) om de mogelijkheden op het gebied van preventie te onderzoeken. Onderzoek wijst uit dat de rol van de preventie een zeer belangrijke factor is die kan zorgen voor een daling van 60% van de inbraken.

5.2 Jeugd

Jeugd blijft een aandachtspunt van de Zwolse politieteams en haar partners. Naast de extra en flexibele inzet in de weekenden, als de jeugd naar de stad gaat, investeren we in koppelwerk, brengen we de jeugdgroepen periodiek in kaart en markeren we hen als hinderlijk, overlastgevend of crimineel.

Een van onze belangrijkste signaleringen is dat het nog steeds lastig is om (probleem)signalen te melden bij partners. Door het wegvallen van het Noord Zuid overleg als belangrijke schakel in de vroegtijdige aanpak van risicojongeren/groepen op 1 januari 2011 is een 'gat' ontstaan in de overlegstructuur. Daarnaast geven we steeds vaker het signaal af dat Stadshagen de probleemwijk van de toekomst kan worden worden, gelet op het grote aantal jeugd dat daar woonachtig is mede in relatie tot de bestaande voorzieningen.

5.3 Geweld

De aanpak van geweld –in de volle breedte– blijft een speerpunt van de Zwolse teams. Samen met partners blijven we volop investeren om het geweld in de samenleving terug te dringen.

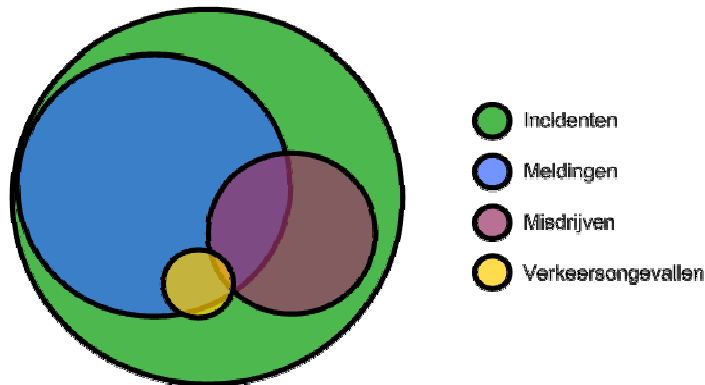
5.4 Antilliaanse Nederlanders

Naar aanleiding van de gezamenlijke evaluatie en analyse (met partners) hebben we onze aanpak en werkwijze aangepast. We blijven ons in 2013 op onze drie speerpunten richten:

- ▶ Verbetering van de informatie. We zetten in op een sterkere informatiestrategie. Het doel is een beter beeld te verkrijgen van de doelgroep en de criminele top daarbinnen, maar ook van achtergronden, achterliggende problemen en overige relevante context. Met meer betrouwbare en gedetailleerde informatie kan vervolgens repressief en preventief beleid effectiever worden ingezet. Informatie leggen we vast binnen bestaande politiesystemen en conform wettelijke kaders.
- ▶ Inzet AN-wijkagent. Ook in 2013 hebben we een AN-wijkagent vrij voor de sturing op de AN-doelgroep in de hele stad (vooral relevante wijken). Doel is niet alleen meer relaties op te bouwen en informatie te winnen. De wijkagent wordt ook regisseur voor een team van 6 geselecteerde agenten die specifiek op de AN-doelgroep letten. Zij worden door de AN-wijkagent getraind op relevante kennis van en over de AN-gemeenschap en –cultuur.
- ▶ Bij misdrijven en verdenkingen van misdrijven waarbij AN mogelijk een rol spelen geven wij direct prioriteit, ongeacht de aard van het misdrijf (nu is de aard van een misdrijf bepalend voor de prioriteitstelling).

6. Bijlagen

Bijlage 1 Toelichting op misdrijven en incidenten



Incidenten

Het aantal gestarte processen binnen het bronsysteem van de politie geeft het aantal incidenten weer. Dit kan bijvoorbeeld gaan om meldingen van burgers, een aangifte of strafbare gedragingen die de politie zelf constateert en registreert.

Let op: dit betreft de incidenten die bij de politie bekend zijn. Het gaat niet om incidenten die in de samenleving plaatsvinden. Dit aantal is nog groter.

Meldingen

Meldingen zijn de hulpaanvragen (spoedeisend en niet-spoedeisend) die binnenkomen bij de meldkamer van de politie. Het aantal meldingen zegt niets over wat er hiermee is gebeurd, het geeft alleen aan hoeveel aanvragen er bij de politie binnenkomen.

Opgenomen aangifte

Een aangifte betreft een voorval waarbij een persoon aangifte heeft gedaan van een strafbaar feit. In het algemeen zijn het strafbare feiten met een (direct aanwijsbaar) slachtoffer, bijvoorbeeld straatroof of diefstal.

Misdrijf¹⁰

Een misdrijf kan ook zonder aangifte ontstaan. Bijvoorbeeld: iemand wordt bij een alcoholcontrole dronken achter het stuur aangetroffen. De bestuurder begaat dan een strafbaar feit, maar doet daar zelf geen aangifte van. In zo'n geval spreken we van een misdrijf. Andere voorbeelden van misdrijven zijn: drugshandel en moord/doodslag.

Verkeersongevallen

Een deel van de incidenten en meldingen betreffen de verkeersongevallen. Een groot deel van de ongevallen is niet meer bekend bij de politie omdat de verantwoordelijkheid daarvan nu ligt bij de Rijkswaterstaat Dienst Verkeer en Scheepvaart. Daarnaast is het zo dat burgers een kleine aanrijding onderling regelen. Op het moment dat er ziekenhuisgewonden of doden vallen bij een aanrijding zijn we als politie veelal wel aanwezig en maken we vaak ook een proces-verbaal.

¹⁰ De definitie van een misdrijf is een strafbare gedraging of het nalaten van iets dat door de wetgevers als misdrijf is aangemerkt. In het bronsysteem gaat het dan om de optelling van het aantal opgenomen aangiftes, incidenten met een verdachte of slachtoffer of incidenten van een dusdanige zwaarte dat het ook een misdrijf is.

Bijlage 2 Overzicht van het soort misdrijven en incidenten

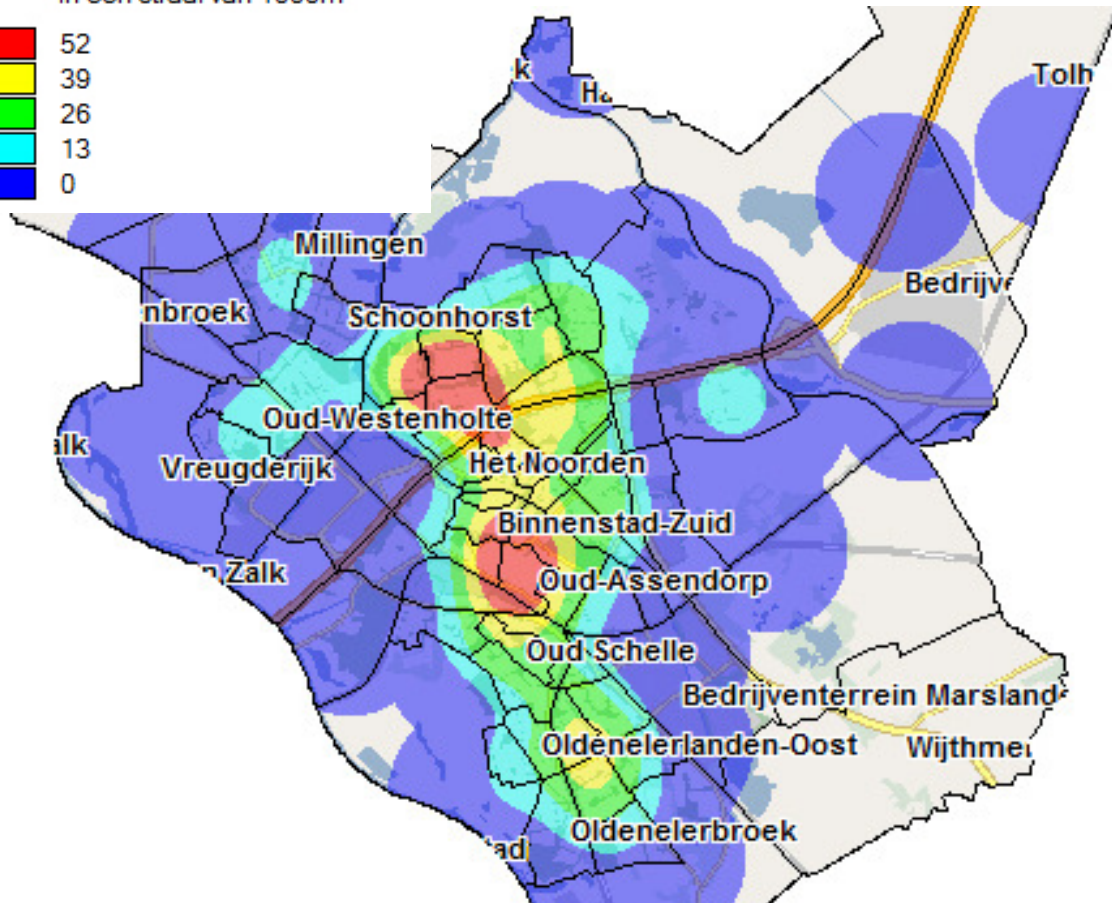
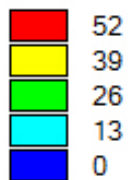
Categorie-indeling Gebiedsscan	
	Reikwijdtes/Maatschappelijke klassen e.a.
Diefstal/inbraak woning	Inbraak woning, Diefstal in uit woning (geen braak), eventueel gevolgd door geweld
Voertuigcriminaliteit	Diefstal uit/vanaf motorvoertuigen Diefstal van motorvoertuigen Diefstal af/uit/van overige voertuigen
Diefstal van brom-, snor-, fietsen	Diefstal van fiets, brom- of snorfiets
Diefstal/inbraak bedrijven/instellingen	Inbraak of diefstal in/uit bedrijf, kantoor, school, sportcomplex, hotel/pensioen (eventueel gevolgd door geweld)
Winkeldiefstal	Winkeldiefstal
Overige vermogensdelicten	Diefstal/inbraak box/garage/schuur/tuinhuis Zakkenrollerij Diefstallen Overige vermogensdelicten Chantage/Afdreiging Heling Verduistering Restcategorie
Zedendelicten	<i>Zedenmisdrijf</i> : Openbare Schennis, Aanranding, Verkrachting <i>Maatschappelijke Integriteit</i> : kinderporno, kinderprostitutie, vrouwen- en mensenhandel
Gewelddelicten	Moord, doodslag Openlijk geweld (persoon) Bedreiging Mishandeling Straatroof Overval
Huiselijk geweld	Projectcode alleen op het gebied van lichamelijke integriteit (d.w.z. zedenmisdrijf, moord/doodslag, openlijk geweld, (persoon), bedreiging, mishandeling, straatroof, overval)
Aantasting openbare orde / ruimte	Vernieling cq. Zaakbeschadiging (d.w.z. vernieling van/aan auto, openbaar vervoer, openbaar gebouw en overige objecten) Openlijk Geweld tegen goederen Aantasting openbare orde (bv. Niet voldoen aan bevel)
Illegale handel	Drugshandel (softdrugs en harddrugs) Mensensmokkel Wapenhandel Fraude
Overige misdrijven ¹¹	Verkeersongevallen (verlaten plaats ongeval) Brand/ontploffing Huisvredebreuk Alcohol (vooral Verdenking of Rijden onder invloed van alcohol) Restcategorie (Belediging) Belediging

¹¹ Onder overige misdrijven vallen veel maatschappelijke klassen. Degene die hier genoemd zijn leveren het substantiële aandeel aan het totaal van overige misdrijven.

Bijlage 3 Hotspotkaarten Zwolle

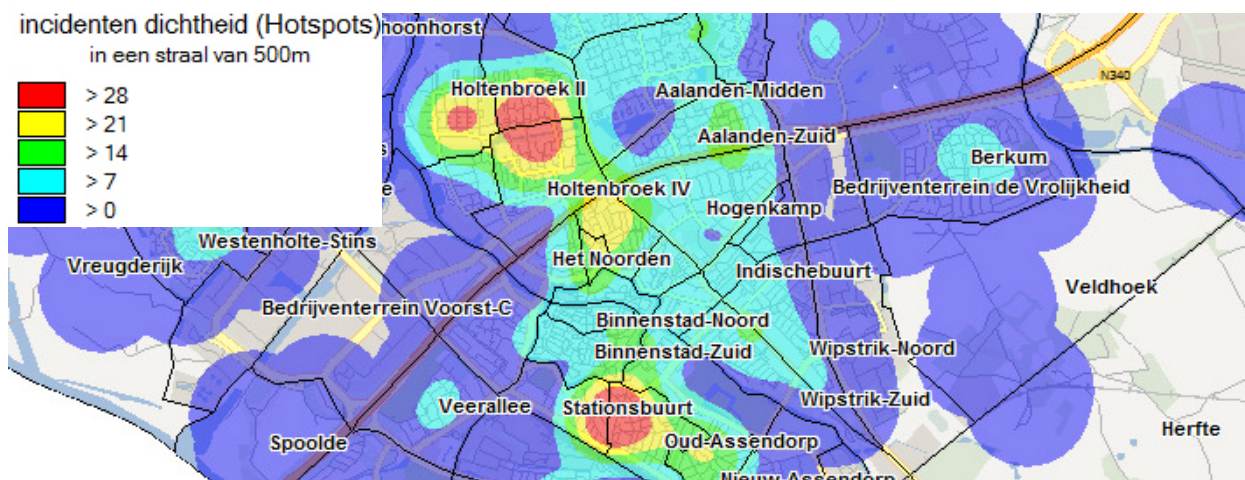
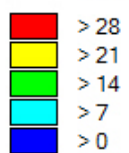
Woninginbraken

incidenten dichtheid (Hotspots)
in een straal van 1000m



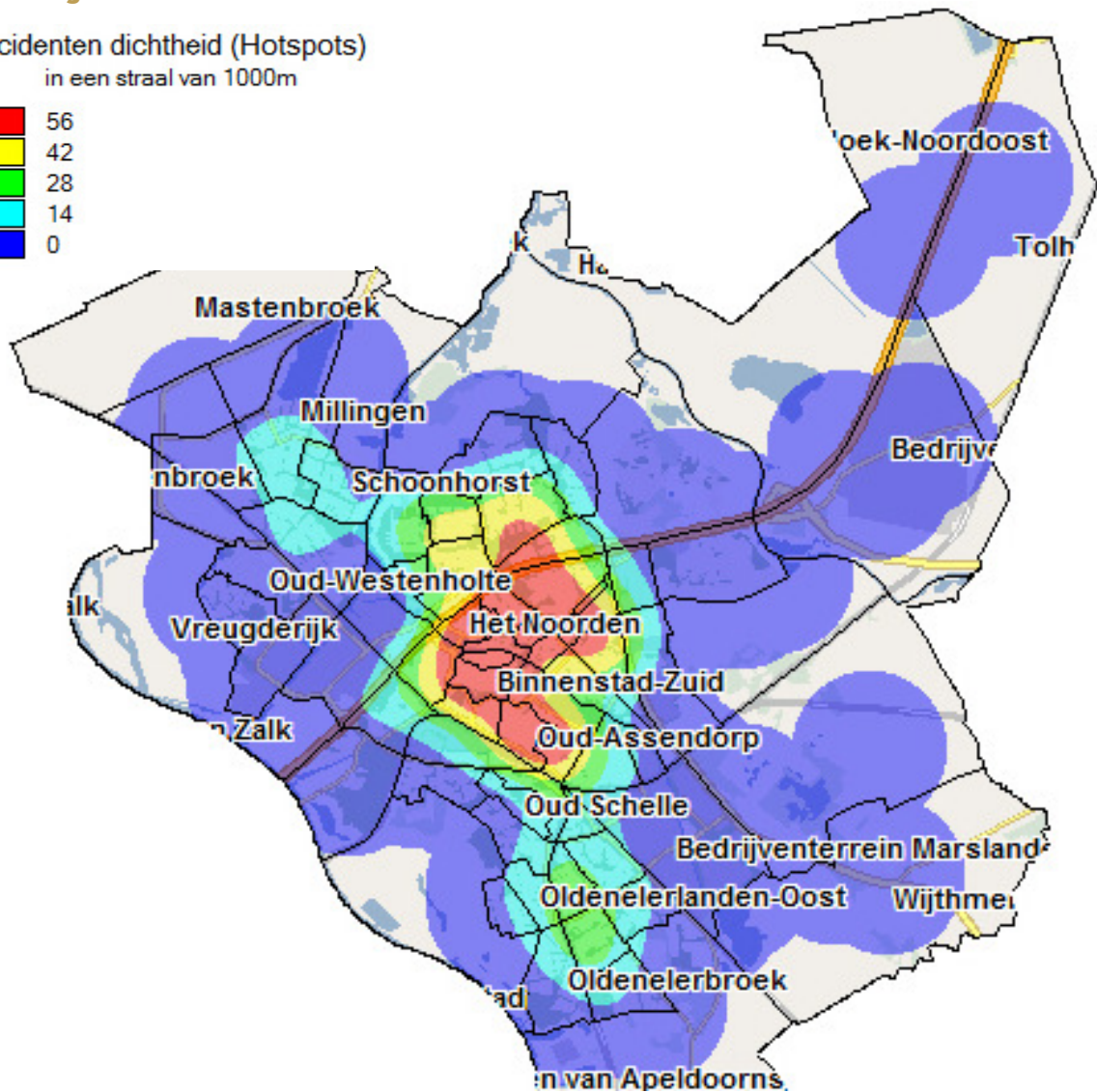
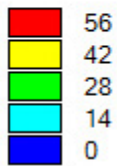
Een deel van Zwolle ingezoomd

incidenten dichtheid (Hotspots)
in een straal van 500m



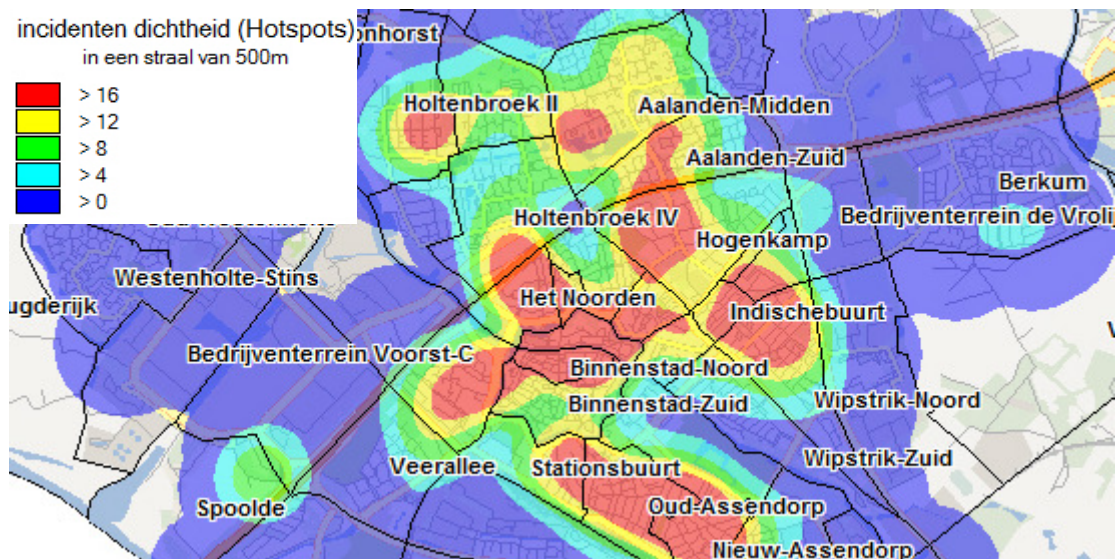
Voertuigcriminaliteit

incidenten dichtheid (Hotspots)
in een straal van 1000m



Een deel van Zwolle ingezoomd

incidenten dichtheid (Hotspots)
in een straal van 500m



Bijlage 4 Misdrijven/incidenten Zwolle per wijk

Misdrijven	Binnenstad		
	2010	2011	2012
Diefstal/inbraak woning	18	27	24
Voertuigcriminaliteit	78	31	48
Diefstal van brom-, fietsen	266	245	235
Diefstal/inbraak bedrijven	28	32	47
Winkeldiefstal	244	158	164
Overige vermogensdelicten	327	303	363
Zedendelicten	5	5	7
Gewelddelicten	231	208	235
Huiselijk geweld	6	9	11
Aantasting openbare orde	195	119	152
Illegale handel	46	33	21
Overige misdrijven	128	151	135

Misdrijven	Dieze West			Dieze Oost		
	2010	2011	2012	2010	2011	2012
Diefstal/inbraak woning	31	48	52	29	34	25
Voertuigcriminaliteit	90	75	48	81	52	45
Diefstal van brom-, fietsen	95	84	95	49	49	43
Diefstal/inbraak bedrijven	18	25	26	19	27	9
Winkeldiefstal	48	48	69	15	23	15
Overige vermogensdelicten	109	81	114	74	56	52
Zedendelicten	5	1	3	3	2	1
Gewelddelicten	90	72	66	32	33	36
Huiselijk geweld	18	13	11	21	11	9
Aantasting openbare orde	67	98	98	78	25	95
Illegale handel	21	29	25	15	24	23
Overige misdrijven	92	90	97	46	43	30

Misdrijven	Indische buurt			Wipstrik		
	2010	2011	2012	2010	2011	2012
Diefstal/inbraak woning	5	7	3	32	27	38
Voertuigcriminaliteit	20	6	13	39	35	46
Diefstal van brom-, fietsen	14	10	15	50	39	43
Diefstal/inbraak bedrijven	0	0	0	5	5	7
Winkeldiefstal	0	0	0	9	4	1
Overige vermogensdelicten	14	7	9	55	37	36
Zedendelicten	1	2	1	2	2	3
Gewelddelicten	15	18	7	25	29	13
Huiselijk geweld	5	9	2	8	9	7
Aantasting openbare orde	14	21	11	63	56	64
Illegale handel	9	12	3	12	19	10
Overige misdrijven	13	8	12	32	40	37

Misdrifven	Assendorp		
	2010	2011	2012
Diefstal/inbraak woning	43	78	106
Voertuigcriminaliteit	177	113	116
Diefstal van brom-, fietsen	281	285	292
Diefstal/inbraak bedrijven	29	30	57
Winkeldiefstal	25	20	45
Overige vermogensdelicten	213	211	158
Zedendelicten	38	28	24
Geweldsdelicten	124	115	137
Huiselijk geweld	34	23	22
Aantasting openbare orde	161	153	185
Illegale handel	62	94	45
Overige misdrijven	173	169	122

Misdrifven	Kamperpoort			Veerallee		
	2010	2011	2012	2010	2011	2012
Diefstal/inbraak woning	6	7	5	8	6	11
Voertuigcriminaliteit	40	33	29	16	26	8
Diefstal van brom-, fietsen	36	23	32	11	10	7
Diefstal/inbraak bedrijven	14	9	9	9	3	4
Winkeldiefstal	21	20	12	0	0	0
Overige vermogensdelicten	40	45	51	17	18	19
Zedendelicten	2	0	0	1	0	0
Geweldsdelicten	19	19	13	2	8	6
Huiselijk geweld	2	5	4	0	1	2
Aantasting openbare orde	45	29	15	20	16	19
Illegale handel	82	13	12	3	4	6
Overige misdrijven	39	26	42	13	10	12

Misdrifven	Westenholte			Stadshagen		
	2010	2011	2012	2010	2011	2012
Diefstal/inbraak woning	29	18	39	66	42	52
Voertuigcriminaliteit	50	51	27	105	81	63
Diefstal van brom-, fietsen	25	39	33	61	68	69
Diefstal/inbraak bedrijven	23	25	26	6	17	15
Winkeldiefstal	5	1	3	4	5	16
Overige vermogensdelicten	81	71	52	109	71	71
Zedendelicten	1	3	5	11	3	5
Geweldsdelicten	26	27	20	57	67	56
Huiselijk geweld	5	3	10	22	24	14
Aantasting openbare orde	43	71	50	99	102	114
Illegale handel	19	6	15	41	22	27
Overige misdrijven	79	63	55	78	78	78

Misdrifven	Holtenbroek			Aalanden		
	2010	2011	2012	2010	2011	2012
Diefstal/inbraak woning	34	71	113	55	97	92
Voertuigcriminaliteit	123	70	76	117	71	75
Diefstal van brom-, fietsen	180	177	197	89	71	105
Diefstal/inbraak bedrijven	41	26	49	19	27	17
Winkeldiefstal	7	19	21	17	13	16
Overige vermogensdelicten	203	141	135	90	99	93
Zedendelicten	11	5	6	2	4	1
Gewelddelicten	91	113	95	42	46	57
Huiselijk geweld	33	44	32	17	19	28
Aantasting openbare orde	151	108	118	85	156	96
Illegale handel	41	36	42	17	28	18
Overige misdrijven	70	85	96	72	48	66

Misdrifven	Berkum			Buitengebied NO		
	2010	2011	2012	2010	2011	2012
Diefstal/inbraak woning	22	34	48	6	9	6
Voertuigcriminaliteit	78	46	23	62	54	35
Diefstal van brom-, fietsen	24	23	35	8	10	10
Diefstal/inbraak bedrijven	37	44	54	63	43	61
Winkeldiefstal	1	2	3	3	5	3
Overige vermogensdelicten	100	76	75	123	82	73
Zedendelicten	3	1	2	2	0	3
Gewelddelicten	22	38	59	19	20	22
Huiselijk geweld	3	2	4	4	1	5
Aantasting openbare orde	33	53	40	34	23	37
Illegale handel	7	9	11	32	40	27
Overige misdrijven	59	64	68	50	52	60

Misdrifven	Schelle			Oldeneel		
	2010	2011	2012	2010	2011	2012
Diefstal/inbraak woning	28	31	57	13	19	30
Voertuigcriminaliteit	24	19	17	16	23	25
Diefstal van brom-, fietsen	15	21	16	15	26	24
Diefstal/inbraak bedrijven	6	5	16	3	2	2
Winkeldiefstal	3	1	14	0	0	0
Overige vermogensdelicten	39	38	32	31	38	13
Zedendelicten	4	3	2	3	1	2
Gewelddelicten	24	14	17	29	33	22
Huiselijk geweld	9	8	1	9	14	7
Aantasting openbare orde	33	46	54	51	65	74
Illegale handel	14	12	7	13	15	11
Overige misdrijven	39	29	40	31	47	38

Misdrifven	Ittersum			Geren		
	2010	2011	2012	2010	2011	2012
Diefstal/inbraak woning	31	39	56	17	41	27
Voertuigcriminaliteit	37	24	38	23	21	27
Diefstal van brom-, fietsen	42	39	37	24	24	15
Diefstal/inbraak bedrijven	4	10	11	1	2	1
Winkeldiefstal	23	14	11	4	2	1
Overige vermogensdelicten	68	45	52	25	28	22
Zedendelicten	5	4	4	1	0	0
Gewelddelicten	30	26	42	25	25	15
Huiselijk geweld	10	7	18	8	8	7
Aantasting openbare orde	82	74	57	42	46	72
Illegale handel	13	12	15	28	19	6
Overige misdrijven	31	53	53	28	21	31

Misdrifven	Buitengebied Zuid		
	2010	2011	2012
Diefstal/inbraak woning	6	21	11
Voertuigcriminaliteit	1	5	2
Diefstal van brom-, fietsen	0	2	7
Diefstal/inbraak bedrijven	4	5	6
Winkeldiefstal	0	0	0
Overige vermogensdelicten	29	21	22
Zedendelicten	1	1	5
Gewelddelicten	5	9	5
Huiselijk geweld	0	2	2
Aantasting openbare orde	3	15	17
Illegale handel	2	2	0
Overige misdrijven	22	25	14

Bijlage 5 Jeugdgroepen in 2012

Hinderlijke groepen

In september 2012 hebben we groepen (volgens de Beke methodiek) geconstateerd op de volgende locaties:

- Werkeren Stadshagen (ongeveer zes jongeren in de leeftijd van 16-22 jaar)
- Stinspark Westenholte (ongeveer elf jongeren in de leeftijd van 16-21 jaar)
- Zoom Aalanden (ongeveer vijftien jongeren in de leeftijd van 15-20 jaar)
- Stadshagen - zwervend (kern bestaat uit vier jongeren van 18/19 jaar)
- Winkelcentrum Stadshagen (34 jongeren in de leeftijd van 14 tot 20 jaar)
- Hogenkampspark Dieze (kern van de groep bestaat uit vier jongeren (vooral meisjes). De leeftijd van de groep is tussen de 10 en 12 jaar)
- Democratenlaan (Plus) Zwolle Zuid (kern van de groep bestaat uit 15 jongeren in de leeftijd van 15-23 jaar)

Overlastgevende groepen

- Zwolle Zuid bij de BDG sporthal en Mr P.J. Oudlaan (ongeveer 20 jongeren in de leeftijd van 14-22 jaar)

Criminele groepen

- Palestrinalaan Holtenbroek (15 personen harde kern en 12 personen rondom de harde kern, leeftijd van de groep is tussen de 13 en 52 jaar)