



JAARVERSLAG VAN HET
LANDELIJK EXPERTISE CENTRUM
EER GERELATEERD GEWELD

TERUGBLIK OP
2021



**TERUGBLIK OP
2021**
**JAARVERSLAG
VAN HET
LANDELIJK
EXPERTISE
CENTRUM
EER GERELATEERD
GEWELD**

GEACHTE LEZER,

Hierbij bied ik U het jaarverslag aan van het Landelijk Expertise Centrum Eer Gerelateerd Geweld (LEC EGG). De eerste *Terugblik* verscheen al weer tien jaar geleden, namelijk de *Terugblik op 2011*. Vanaf de *Terugblik op 2013* neemt het LEC EGG ook cijfers op in het jaarverslag, waarin het peiljaar vergeleken wordt met drie voorgaande jaren. Conform de in de *Terugblik op 2013* ingezette traditie, bestaat ook dit jaarverslag uit twee delen. In het eerste deel wordt aandacht besteed aan de verschillende activiteiten die door het LEC EGG in 2021 zijn ontplooid. In het tweede deel staan de cijfers centraal: hoeveel zaken heeft het centrum binnengekregen en wat is kenmerkend voor die casuïstiek en aanpak?

In de *Terugblik op 2013* kunnen we nalezen dat in 2010 498 zaken aan het LEC EGG werden voorgelegd. In 2021 waren dat er maar liefst 628. De behoefte aan gespecialiseerde ondersteuning bij de aanpak van eierzaken is dus alles behalve afgenomen. In 2013 werd het LEC EGG bij 20 zaken met dodelijke afloop geroepen. In het afgelopen jaar waren dat er slechts 3. Dit past in de algemene tendens van een afname van moorden en doodslagen. Hoewel er in het afgelopen jaar weliswaar beduidend minder zaken met dodelijke afloop te betreuren waren, wil dat beslist niet zeggen dat de andere casuïstiek waarmee het LEC EGG geconfronteerd wordt eenvoudig van aard is. Het gaat nog steeds om vaak lang slepende familieconflicten met grote risico's op escalatie.

Naast de complexiteit van de zaken, speelde ook in het afgelopen jaar de ontwrichtende werking van Covid-19 een belangrijke rol. Veel partners in de aanpak van eergerelateerd geweld waren moeilijker bereikbaar. Bijna een kwart van alle zaken die het LEC EGG het afgelopen jaar kreeg voorgelegd, kwamen buiten de reguliere kantoortijden binnen. Het LEC EGG is in de operationele aanpak bij (ernstige) zaken dan ook het specialistische aanspreekpunt voor politie, partners en ook anderen. Het aantal zaken dat NIET vanuit de politie bij ons worden gemeld is substantieel.

Door de ernstige onderbezetting en de vele personele wisselingen was het bij meerdere eenheden begrijpelijkerwijs niet (meer) mogelijk om zaken waarbij een eermotief werd vermoed te registreren. Om die reden zult u in deze *Terugblik* – in tegenstelling tot vorige jaren – dan ook alleen cijfers aantreffen over de zaken die bij het LEC EGG zijn voorgelegd. Om de eenheden te ontlasten werd de checklist geïntegreerd in het reguliere informatie- en werksysteem van de politie. Het LEC EGG verzorgt dan

aansluitend de registratie. Deze vereenvoudiging heeft daarnaast ook het gebruik van de checklist gestimuleerd. Zodra de politie weer op de gewenste sterkte is, zal met name het deugdelijk registreren van de lokale aanpak en het uitlezen van de query – dat is de elektronische zoekslag waarmee gezocht kan worden naar zaken waarbij mogelijkerwijs een eermotief speelt – weer als vanouds moeten worden opgepakt. Het probleem van onderbezetting bij de politie en het alsmaar toenemende (wisselende) werkaanbod werd, zoals u weet, al vaker en eerder op de daarvoor bestemde plaatsen besproken door en met het bevoegd gezag.

Het LEC EGG werkt volgens een door het bevoegd gezag goedgekeurd 5 jarig werkplan (2018-2023). In oktober 2023 is deze periode voorbij. Op dit moment is transitie naar de definitieve plaats binnen de nationale politie nog steeds in behandeling. Tegen het einde van 2022 moet dat proces zijn voltooid. De 'tijdelijkheid' van het LEC EGG duurt inmiddels 14 jaar. Ook het afgelopen jaar kostte mij dit proces weer het nodige aan tijd en moeite. Toch is dat de reden waarom ik voorlopig niet met pensioen wil gaan. Afgelopen juli was ik 45 jaar in dienst bij de politie en had ik feitelijk verwacht al niet meer te werken. De goede prestaties van het LEC EGG, de fijne samenwerking met partners en bovenal de inzet voor mensen in nood, dat alles maakt dat ik vooralsnog niet met pensioen wil. Een ander belangrijk argument is, dat ik pas weg wil als het LEC EGG daadwerkelijk haar verdiende plek binnen de politie heeft gekregen.

Het voordeel van lang in operationele politiedienst zijn, is dat je ook een echt netwerk kan opbouwen. In de loop der jaren is dat netwerk steeds hechter en waardevoller geworden, niet alleen in het zakelijke maar bovenal ook in het menselijke. Bij het LEC EGG zijn we blij met de komst van onze nieuwe minister van Justitie & Veiligheid, Dilan Yeşilgöz-Zegerius. Wij weten dat zij de aanpak van de eerproblematiek een zeer warm hart toedraagt. Nog meer goed nieuws was het feit dat de politiechef van de eenheid Midden-Nederland, Martin Sitalsing, portefeuillehouder van de portefeuille Zorg en Veiligheid werd. Ook hiermee is een kundige en bevlogen strategisch leidinggevende ons komen versterken.



Willem Timmer
Commissaris van Politie
Hoofd LEC EGG

Inhoudsopgave

EER IN WOORDEN

7

1 DE TAKEN VAN HET LEC EGG IN 2021

7

| | | |
|-----|--|----|
| 1.1 | Het takenpakket | 7 |
| 1.2 | Operationele advisering en ondersteuning | 7 |
| 1.3 | Wetenschappelijk onderzoek | 8 |
| 1.4 | Ondersteuning beleid (rijks)overheid | 10 |
| 1.5 | Onderwijs en voorlichting | 10 |
| 1.6 | Netwerken | 11 |

EER IN CIJFERS

13

2 MOGELIJKE EERZAKEN BIJ HET LEC EGG IN 2021

13

| | | |
|-----|------------------|----|
| 2.1 | Procesinformatie | 13 |
| 2.2 | Casusinformatie | 20 |

SUMMARY

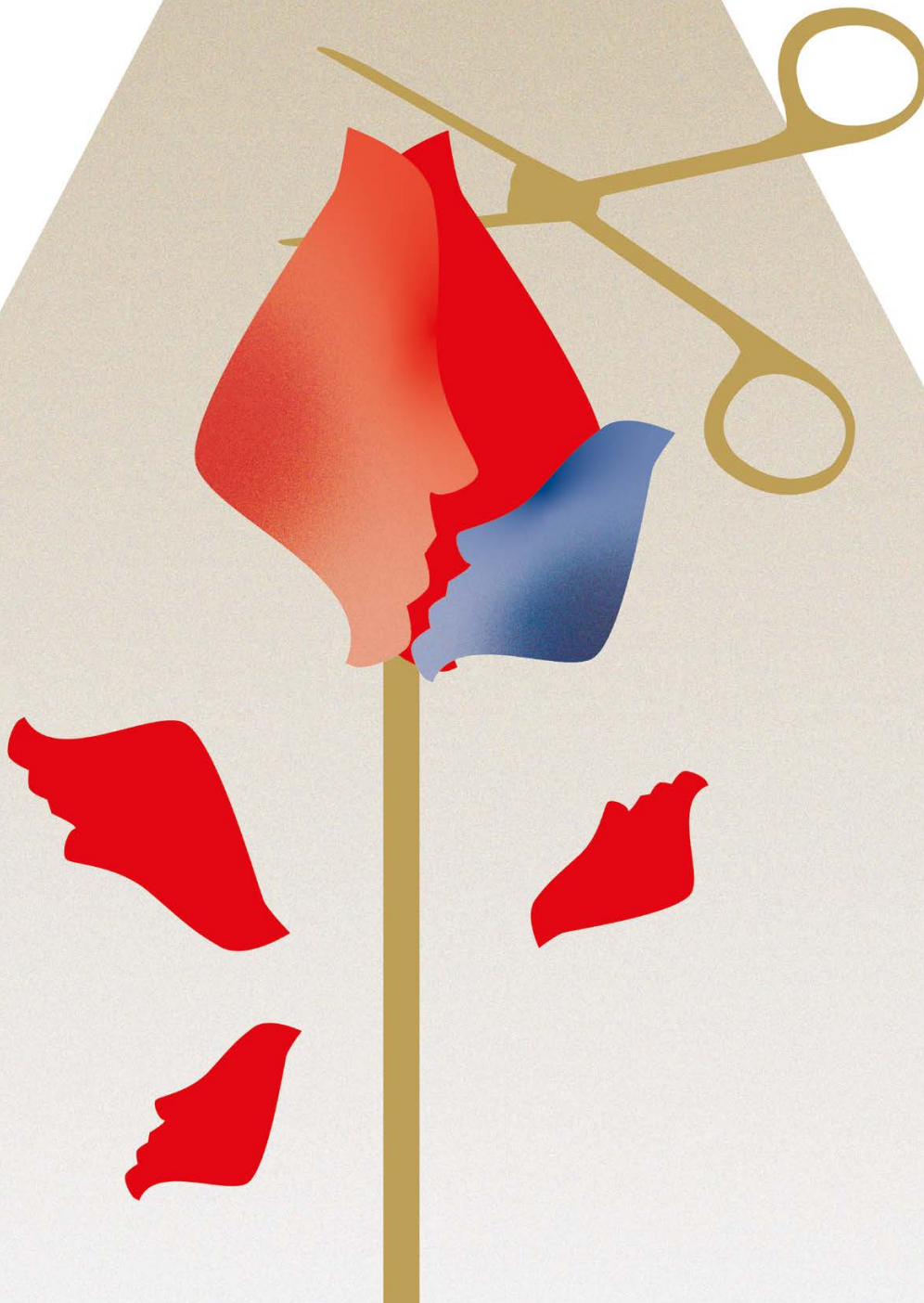
25

RÉSUMÉ

29

COLOFON

32



Eer in woorden

1 DE TAKEN VAN HET LEC EGG IN 2021

In dit hoofdstuk wordt in de eerste paragraaf een beschrijving gegeven van de verschillende taken van het LEC EGG. In de daarop volgende paragrafen volgt een korte schets van de activiteiten die op dat specifieke taakveld de afgelopen jaren door het LEC EGG zijn ontplooid.

1.1 HET TAKENPAKKET

Het takenpakket van het LEC EGG richt zich op de behandeling van complexe eergereleerde geweldszaken. Om dit op een adequate manier te kunnen doen, zijn in de loop der jaren vijf taakvelden benoemd:

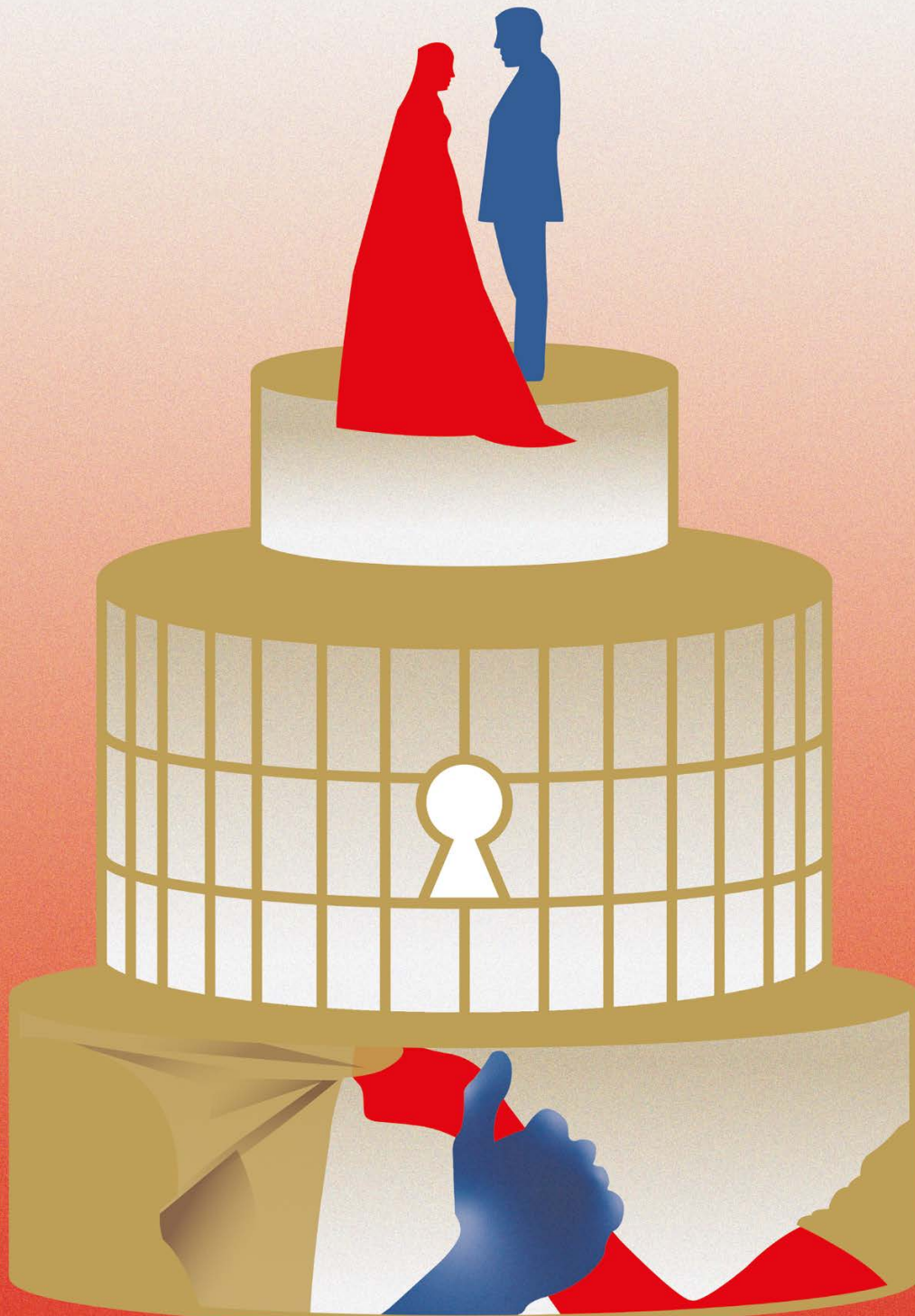
- Operationele advisering en ondersteuning
- Wetenschappelijk onderzoek
- Ondersteuning beleid (rijks)overheid
- Onderwijs en voorlichting
- Netwerken

Hierna wordt beschreven welke concrete activiteiten door het LEC EGG op deze velden in 2021 zijn verzorgd.

1.2 OPERATIONELE ADVISERING EN ONDERSTEUNING

VRAGEN OM ADVIES EN ONDERSTEUNING

Zowel medewerkers als leiding van het LEC EGG zijn zeven dagen per week en 24 uur per dag bereikbaar voor onder meer de regionale eenheden, de Immigratie- en Naturalisatiedienst (IND), het Landelijk Knooppunt Huwelijksdwang en Achterlating (LKHA) en de gespecialiseerde instellingen van de (vrouwen)opvang. In 2021 kwamen bij het LEC EGG 628 zaken binnen. Daarbij vielen drie doden te betreuren. In het tweede deel van dit rapport wordt aan de hand van cijfers iets meer verteld over deze bij het LEC EGG binnengekomen zaken. Net als in voorgaande jaren wordt het LEC EGG niet alleen om operationele adviezen en ondersteuning gevraagd met



betrekking tot eergegerelateerd geweld. Regelmatig komen vragen uit de eenheden en van partners zoals de IND over andere operationele thema's, waarbij een relatie wordt gezien met onderwerpen die spelen in de multi-etnische samenleving. Met de brancheorganisatie Valente – dit is onder meer een koepel van opvanginstellingen - werden afspraken gemaakt over de opsporing van als vermist opgegeven personen: bij vermissing kan het LEC EGG bij Valente navraag doen of de persoon in kwestie in één van de aangesloten instellingen verblijft.

REACTIES DOOR HET LEC EGG

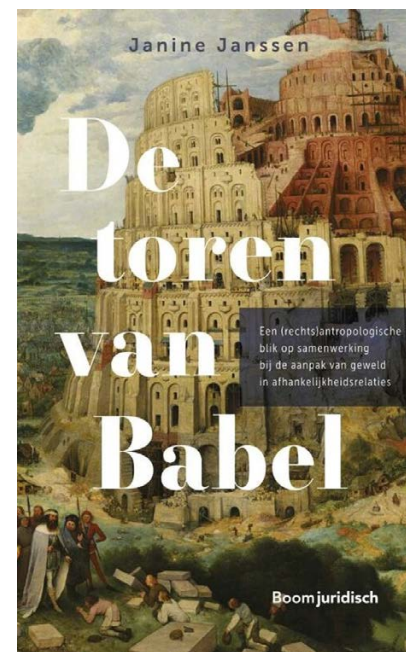
Op een hulpvraag kan het LEC EGG op verschillende manieren reageren. In 2021 bestond advisering en ondersteuning van het LEC EGG niet alleen uit analyses en aanbevelingen voor de aanpak van zaken, waarbij één van de te toetsen scenario's de vraag is of (dreigend) geweld ingegeven is door een geschonden eergevoel. Ook werd er wederom bij complexe en uitgebreide opsporingsonderzoeken, ter plaatse en/of digitaal door materiedeskundigen van het LEC EGG aandacht besteed aan algemene achtergronden van eorzaken en bijzondere elementen in de te behandelen zaak.

Om in de dagelijkse praktijk een voortvarende behandeling van eergegerelateerd geweld door de politie te kunnen continueren, neemt het LEC EGG buiten kantooruren – waarin veel zaken binnenkomen – voor bijna alle eenheden het piket over. Dat doet het LEC EGG ook voor partners zoals het Landelijk Knooppunt Huwelijksdwang en Achterlating. In de praktijk komen ook veel vragen over casuïstiek van Veilig Thuis, de Immigratie- en Naturalisatie Dienst en de Raad voor de Kinderbescherming bij het LEC EGG terecht. Over culturele achtergronden stelt ook de Landelijke Deskundigheidsmakelaar (LDM) van de Landelijke Eenheid periodiek vragen.

1.3 WETENSCHAPPELIJK ONDERZOEK

PUBLICATIES

Het LEC EGG verricht onderzoek naar achtergronden van casuïstiek en naar methoden en technieken voor de politieke aanpak van eorzaken. Dit onderzoek heeft in 2021 onder meer geleid tot publicaties in het *Tijdschrift Conflictmanagement* over zelfbeschikking bij eergegerelateerd geweld, in *PROCES. Tijdschrift voor Strafrechtspleging* over deelnemingsvormen bij eorzaken en de relatie tussen politie en wetenschap. In 2021 sprak het hoofd onderzoek van het LEC EGG, Janine Janssen, ook haar oratie uit bij de aanvaarding van de bijzondere leerstoel Rechtsantropologie aan de Open Universiteit:



Geweld in afhankelijkheidsrelaties – zoals huiselijk en eergegerelateerd geweld, geweld in instellingen en door professionals, maar ook mensenhandel – is de meest voorkomende vorm van geweld in onze samenleving. Tal van factoren zijn van invloed op het ontstaan en voortbestaan van dit geweld. Dat maakt dat in de aanpak professionals met verschillende achtergronden onderling en met mensen in nood samen moeten werken. Niemand is tegen samenwerking, sterker nog: tegemoedig wordt alom geroepen dat dat meer en beter moet gebeuren. Maar samenwerken gaat helaas niet vanzelf. Aan de hand van het schilderij 'De toren van Babel' van Pieter Bruegel schetst Janine Janssen vanuit een (rechts)antropologisch perspectief wat er zoal komt kijken bij het gezamenlijk aanpakken van gewelds-zaakstukken en waaraan zij de komende jaren aandacht wil gaan besteden in haar werk aan de Open Universiteit (OU).

Janine Janssen is bijzonder hoogleraar Rechtsantropologie aan de OU. Daarnaast is zij als lector Veiligheid in Afhankelijkheidsrelaties verbonden aan Avans Hogeschool en de Politieacademie. Zij is tevens hoofd onderzoek van het Landelijk Expertise Centrum Eer Gerelateerd Geweld van de nationale politie.

ISBN 978-94-4290-996-3



9 789462 909963 >

Open Universiteit



De toren van Babel. Een (rechts)antropologische blik op samenwerking bij de aanpak van geweld in afhankelijkheidsrelaties. Deze leerstoel is mede mogelijk gemaakt door het LEC EGG.

ANDERE ACTIVITEITEN

Ook in 2021 zijn door het LEC EGG – vaak online – aan verschillende hogescholen en universiteiten een aantal gastlezingen verzorgd, onder andere bij Avans Hogeschool, de Politieacademie, de Open Universiteit, de Universiteit van Leiden en de Universiteit van Maastricht. Daarnaast is twee maal gesproken voor een gezelschap van forensische psychiaters. Onder meer de volgende onderwerpen kwamen hierbij aan bod: herkennen van eergegerelateerd geweld en vormen van deelneming bij deze vorm van geweld. Een ander onderwerp was taal en samenwerking bij de aanpak van geweld en de relatie tussen cultuur en psychiatrie bij eorzaken. Verder was het LEC EGG het afgelopen jaar betrokken bij de begeleiding van onderzoek naar vrouwelijke genitale verminking.

1.4 ONDERSTEUNING BELEID (RIJKS)OVERHEID

EER EN ANDERE PROBLEMEN

In 2021 wisten verschillende overheidsinstellingen via de (staf van de) korpsleiding de weg naar het LEC EGG te vinden. Vragen gingen onder meer over wat tegenwoordig ‘schadelijke traditionele praktijken’ worden genoemd. Het LEC EGG werd in dit verband in het bijzonder geconsulteerd over de aanpak van de besnijdenis van meisjes en vrouwen. Ook is het LEC EGG geraadpleegd over zelfbeschikking en mensenrechten onder andere in relatie tot internationale verdragen zoals het Verdrag van Istanbul, de aanscherping van de mogelijkheden om huwelijksdwang te voorkomen en te bestrijden, mogelijkheden en beperkingen van een eventuele aparte strafbaarstelling van psychisch geweld. Ook is het LEC EGG meerdere malen bevestigd over de rol van de Algemene Verordening Gegevensbescherming (AVG) en de Wet politiegegevens in bestaande samenwerkingsverbanden bij de aanpak van eengerelateerd geweld.

1.5 ONDERWIJS EN VOORLICHTING

(POLITIE)ONDERWIJS –EN VOORLICHTING

Met het oog op de maatregelen tegen Covid-19 heeft het LEC EGG in 2021 getracht om met name online in onderwijs en voorlichting te investeren. Zo zijn er onder andere webinars verzorgd voor de politie (en vaak ook partners zoals Veilig Thuis) bij de eenheden Den Haag, Midden-Nederland, Oost-Brabant, Oost-Nederland, Rotterdam, Zeeland-West-Brabant. Tevens onderhoudt het LEC EGG permanent contact met de Politieacademie en de SSR, het opleidingsinstituut voor de rechterlijke macht over (door) ontwikkeling van onderwijs over geweld uit naam van de eer. In Den Haag is tevens een presentatie voor de GGD verzorgd. Ook zijn presentaties verzorgd op de Nationale Innovatie en Kwaliteitsdag (NIK) bij de politie, bij de opleiding dreigingsinschatting aan de Politieacademie en bij het Centrum Internationale Kinderontvoering (CIKO). Tevens is medewerking verleend aan een landelijke voorlichtingscampagne over vrouwelijke genitale verminking.

Ten behoeve van kennisoverdracht binnen de Nederlandse politie verzorgt het LEC EGG verder de redactie van alleen intern te benaderen sites over eengerelateerd geweld binnen de politie: Kompol, Agora en Blue Portal. Via deze sites kunnen politiemensen in opleiding en in actieve dienst voortdurend bij voor hen relevante informatie, ook op hun diensttelefoon.

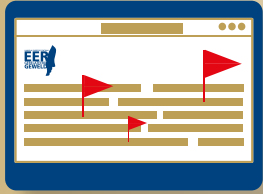
Geïnteresseerde professionals van buiten de politie – bijvoorbeeld studenten – kunnen terecht op de volgende site: <https://www.politie.nl/onderwerpen/eengerelateerd-geweld-voor-professionals.html>

1.6 NETWERKEN

DOEL VAN NETWERKEN

Van meet af aan heeft het LEC EGG gesteld, dat om eengerelateerd geweld tijdig in beeld te krijgen en adequaat aan te pakken, intensief contact met netwerken van verschillende groepen in de samenleving onmisbaar is. Juist in gesloten gemeenschappen waarin eercodes zich manifesteren heeft het LEC EGG een goed netwerk opgebouwd. In 2021 heeft het LEC EGG wederom geregeld gesprekken gevoerd met sleutelpersonen van verschillende instellingen en partnerorganisaties. Ook werd geregeld gesproken met vertegenwoordigers van verschillende groepen met migratieachtergrond. Uiteraard werden bij al deze gesprekken de maatregelen tegen de verspreiding van Covid-19 in acht genomen. Om die reden vond veel contact dan ook telefonisch en online plaats.

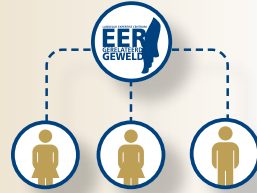
1



2



3



Eer in cijfers

2 MOGELIJKE EERZAKEN BIJ HET LEC EGG IN 2021

In dit hoofdstuk worden enkele cijfers gepresenteerd over de zaken die in 2021 bij het LEC EGG onder de aandacht zijn gebracht. Paragraaf 2.1 is gericht op procesinformatie en paragraaf 2.2 op casusinformatie. Onder de verschillende tabellen die in dit hoofdstuk staan, worden opmerkingen die rechtstreeks zijn af te leiden uit de tabel voorafgegaan door een 'bullet' (•). Opmerkingen van andere aard, bijvoorbeeld methodologisch, verklarend of interpreterend, worden aangeduid met een 'vinkje' (✓). Er wordt informatie gepresenteerd uit eerdere jaarverslagen. Deze zijn te downloaden via: <https://www.politie.nl/onderwerpen/eergerelateerd-geweld-voor-professionals.html>. Daarnaast wordt in de opmerkingen onder de tabellen een bondige vergelijking gemaakt met de meest actuele landelijke cijfers. Deze cijfers betreffen het totale aantal zaken dat bij de politie is binnengekomen, waarbij rekening met een eermotief is gehouden en die al dan niet met tussenkomst van het LEC EGG zijn behandeld.

2.1 PROCESINFORMATIE

DE METHODE LEC EGG

Procesinformatie heeft betrekking op aspecten van de aanpak van eerzaken, dat wil zeggen de toepassing van de 'methode LEC EGG'. De methode bestaat uit een aantal stappen. Ten eerste zijn er rode vlaggen beschreven. Dit zijn opvallende aspecten van een zaak, die de waarnemer alert maken op de eventuele aanwezigheid van eer als motief voor (dreigend) geweld. Die vlaggen zijn opgenomen in een elektronische zoekslag waarmee in de politieke informatiesystemen mogelijke eerzaken kunnen worden gezocht. Bij de casuïstiek die na deze grove selectie overblijft, wordt in een tweede stap met behulp van een checklist relevante achtergrondinformatie verzameld. Op basis van die gegevens kan een analyse worden gemaakt. Een derde stap is de inzet van een externe deskundige door tussenkomst van het LEC EGG. In deze terugblik worden de volgende gegevens over de aanpak van eerzaken door het LEC EGG gepresenteerd: het aantal zaken, de betrokkenheid van eenheden en andere partners, het gebruik van de checklist en inzet van externe deskundigen.



ZAKEN**Tabel 2.1 | P15**

In 2021 kwamen bij het LEC EGG 628 zaken binnen waarbij een eermotief werd vermoed en die conform de methode LEC EGG werden behandeld.

Tabel 2.1 laat zien hoe dat aantal zich verhoudt tot de zaken die in voorgaande jaren binnen zijn gekomen bij het centrum.

- De hier gepresenteerde aantallen zaken per jaar betreffen niet het totale aantal zaken dat de politie in beeld krijgt en waarbij een eermotief vermoed wordt. Het aantal zaken dat de politie ter ore komt, wordt mede bepaald door de bereidheid van burgers om de politie met dergelijke casuïstiek te benaderen en de mate waarin de politie in staat is mogelijke eierzaken te herkennen en te registreren.

EENHEDEN EN PARTNERS**Tabel 2.2A | P15**

Tabel 2.2A laat zien welke eenheden in 2021 en in de daaraan voorafgaande jaren betrokken waren bij zaken die bij het LEC EGG zijn binnengekomen.

- In 2021 kwamen de meeste zaken bij het LEC EGG binnen uit Den Haag, Rotterdam en Midden-Nederland.
- ✓ De meesten zaken die bij het LEC EGG onder de aandacht werden gebracht, speelden zich in het verzorgingsgebied van de eenheden Den Haag, Midden-Nederland en Oost-Nederland.

Tabel 2.2B | P17

Bij een aantal zaken is ook een tweede eenheid betrokken. Tabel 2.2B geeft daarvan een overzicht.

- ✓ In theorie kan een zaak zich in de verzorgingsgebieden van meerdere eenheden afspelen: een slachtoffer woont bijvoorbeeld in het gebied van eenheid A en een verdachte in dat van eenheid B. Ook komt het voor dat een slachtoffer uit gebied van eenheid C in een opvanghuis wordt ondergebracht in de omgeving van eenheid D. Als bij een zaak meerdere eenheden zijn betrokken, dan is hier in eerste instantie de eenheid opgenomen waar het slachtoffer woont. Dat de eenheden Noord-Nederland en Zeeland-West-Brabant hier door de jaren heen hoog scoren is te verklaren doordat zich in haar verzorgingsgebied een gespecialiseerde opvang bevindt voor slachtoffers van eer gerelateerd geweld. Inmiddels is in het verzorgingsgebied van de eenheid Rotterdam ook een landelijk opererende specialistische opvang actief.

TABEL 2.1 HET AANTAL ZAKEN BIJ HET LEC EGG

| | 2018 | 2019 | 2020 | 2021 |
|---------------------|------|------|------|------|
| AANTAL ZAKEN | 529 | 546 | 569 | 628 |

TABEL 2.2A HET AANTAL ZAKEN PER EENHEID

| EENHEID | 2018 | % | 2019 | % | 2020 | % | 2021 | % |
|-----------------------------|------------|-------------|------------|-------------|------------|-------------|------------|-------------|
| Amsterdam | 43 | 8% | 30 | 5% | 39 | 7% | 35 | 6% |
| Den Haag | 79 | 15% | 98 | 18% | 108 | 19% | 104 | 17% |
| Limburg | 31 | 6% | 30 | 5% | 34 | 6% | 28 | 5% |
| Midden-Nederland | 62 | 12% | 74 | 14% | 76 | 13% | 107 | 17% |
| Noord-Holland | 31 | 6% | 39 | 7% | 34 | 6% | 40 | 6% |
| Noord-Nederland | 31 | 6% | 33 | 6% | 32 | 6% | 41 | 7% |
| Oost-Brabant | 66 | 12% | 49 | 9% | 60 | 11% | 45 | 7% |
| Oost-Nederland | 84 | 16% | 63 | 12% | 81 | 14% | 104 | 17% |
| Rotterdam | 72 | 14% | 96 | 18% | 78 | 14% | 92 | 15% |
| Zeeland West-Brabant | 30 | 6% | 34 | 6% | 27 | 5% | 32 | 5% |
| TOTAAL | 592 | 100% | 546 | 100% | 569 | 100% | 628 | 100% |

Tabel 2.3 | P17

De methode LEC EGG wordt getrapd toegepast. Dat wil zeggen dat burgers met een probleem terecht kunnen bij de lokale politie, die indien nodig een formele aanvraag bij het LEC EGG doet voor een analyse, advies of wat voor vorm van operationele ondersteuning dan ook. De verantwoordelijkheid voor de behandeling van een zaak ligt altijd bij de lokale politie. Het merendeel van die vragen aan het LEC EGG wordt formeel door de eenheden gedaan. Er zijn echter ook andere verzoekers om analyses en adviezen. Tabel 2.3 geeft een overzicht.

- In de meeste van de bij het LEC EGG bekend geworden zaken werd formeel door een politie eenheid om een analyse of advies gevraagd.
- ✓ Sinds 2020 wordt genoteerd of een zaak via Veilig Thuis bij het LEC EGG is gepresenteerd.
- ✓ In de Vreemdelingencirculaire is de formele samenwerking tussen het LEC EGG en de IND geregeld. Op grond van de daarin vastgelegde afspraken wendt ook de IND zich rechtstreeks met zaken tot het LEC EGG.
- ✓ Hoewel de politie een belangrijke rol speelt in de aanpak van eergelateerd geweld, komt de politie lang niet altijd zelf eezaken op het spoor. Dat laat tabel 2.3 echter niet zien. Hoewel de formele vraag aan het LEC EGG doorgaans door een eenheid wordt gesteld, brengen partners in de veiligheidszorg zoals de organisaties voor jeugd en vrouwenopvang, regelmatig casuïstiek in bij de lokale politie.

GEBRUIK VAN DE CHECKLIST**Tabel 2.4 | P19**

In bijna de helft van de dossiers die in 2021 bij het LEC EGG onder de aandacht werden gebracht, was een ingevulde checklist opgenomen. Tabel 2.4 laat zien hoe dit aandeel zich verhoudt tot dat in voorgaande jaren.

- Het aantal ingevulde checklisten is in een tijdsbestek van vier jaar toegenomen. Sinds 2014 houdt het LEC EGG bij of in dossiers zonder ingevulde checklist wel de informatie aanwezig is die met behulp van dit instrument verzameld wordt. Dat neemt echter niet weg dat in een aanzienlijk deel van de zaken beperkte informatie aanwezig is.
- ✓ Het is niet altijd duidelijk waarom er geen checklist in het dossier is opgenomen. Reden zou kunnen zijn dat een zaak bij het LEC EGG onder de aandacht wordt gebracht, maar dat in een later stadium

TABEL 2.2B HET AANTAL ZAKEN WAARBIJ MEERDERE EENHEDEN BETROKKEN WAREN

| EENHEID | 2018 | % | 2019 | % | 2020 | % | 2021 | % |
|----------------------|------------|-------------|------------|-------------|------------|-------------|------------|-------------|
| Amsterdam | 16 | 11% | 9 | 9% | 12 | 10% | 8 | 7% |
| Den Haag | 9 | 6% | 12 | 13% | 14 | 11% | 16 | 14% |
| Limburg | 8 | 6% | 4 | 4% | 6 | 5% | 5 | 4% |
| Midden- Nederland | 19 | 13% | 10 | 11% | 6 | 5% | 10 | 9% |
| Noord-Holland | 8 | 6% | 7 | 7% | 13 | 11% | 8 | 7% |
| Noord-Nederland | 26 | 18% | 9 | 9% | 24 | 20% | 19 | 16% |
| Oost-Brabant | 11 | 8% | 5 | 5% | 10 | 8% | 6 | 5% |
| Oost-Nederland | 10 | 7% | 9 | 9% | 11 | 9% | 6 | 5% |
| Rotterdam | 11 | 8% | 10 | 11% | 10 | 8% | 19 | 16% |
| Zeeland West-Brabant | 26 | 18% | 20 | 21% | 17 | 14% | 19 | 16% |
| TOTAAL | 592 | 100% | 546 | 100% | 569 | 100% | 628 | 100% |

TABEL 2.3 FORMELE AANVRAGERS VAN ANALYSES EN ADVIEZEN

| EENHEID | 2018 | % | 2019 | % | 2020 | % | 2021 | % |
|----------------------|------------|-------------|------------|-------------|------------|-------------|------------|-------------|
| Amsterdam | 361 | 68% | 405 | 74% | 415 | 84% | 467 | 74% |
| Den Haag | 26 | 5% | 17 | 3% | 19 | 6% | 16 | 3% |
| Limburg | 20 | 4% | 20 | 4% | 15 | 5% | 16 | 3% |
| Midden- Nederland | 31 | 6% | 25 | 5% | 24 | 4% | 34 | 5% |
| Noord-Holland | - | - | - | - | 29 | 5% | 21 | 3% |
| Noord-Nederland | 91 | 17% | 79 | 14% | 67 | 12% | 74 | 12% |
| Oost-Brabant | 529 | 100% | 546 | 100% | 481 | 100% | 628 | 100% |
| Oost-Nederland | 10 | 7% | 9 | 9% | 11 | 9% | 6 | 5% |
| Rotterdam | 11 | 8% | 10 | 11% | 10 | 8% | 19 | 16% |
| Zeeland West-Brabant | 26 | 18% | 20 | 21% | 17 | 14% | 19 | 16% |
| TOTAAL | 592 | 100% | 546 | 100% | 569 | 100% | 628 | 100% |

toch geen ondersteuning wordt gevraagd.

- ✓ Een andere verklaring voor het niet aantreffen van ingevulde checklisten is dat vooral ervaren collega's die goed op de hoogte zijn van het soort informatie dat met behulp van dit instrument vergaard dient te worden, dit ook doen, maar de informatie niet altijd in deze specifieke vragenlijst vastleggen. De op basis van de checklist gevraagde en voor verdere analyse onontbeerlijke informatie (bijvoorbeeld de migratiegeschiedenis, een familieschema en overzicht van het sociale netwerk) bevindt zich dan wel in het dossier, maar niet in de vorm van een ingevulde checklist. In feite is dan wel conform de methode LEC EGG gewerkt. Om het gebruik van de checklist te bevorderen heeft het LEC EGG in 2019 gewerkt aan de integratie van dit instrument in de bestaande informatiesystemen van de politie. Vanaf 2020 is de checklist zo voor politiemensen toegankelijk en bruikbaar in de politieke informatiesystemen.

Om het gebruik van de checklist te vergemakkelijken, is deze vragenlijst inmiddels in een belangrijk informatiesysteem van de politie opgenomen, namelijk in de Basis Voorziening Handhaving (BVH). Dit is een systeem waarmee de meeste politiemensen werken. Als eenheden bij het LEC EGG een ingevulde checklist aanbieden, dan verzorgt het LEC EGG naast een analyse of advies ook de registratie van de informatie uit deze lijst in de daartoe aangewezen politieke systemen. Dit bespaart de eenheden veel werk en stimuleert het gebruik van de checklist.

INZET VAN EXTERNE DESKUNDIGEN

Tabel 2.5 | P19

In 2021 werd in 3% van de zaken die bij het LEC EGG onder de aandacht kwamen, gebruik gemaakt van een externe deskundige. Tabel 2.5 laat zien hoe dit percentage zich tot voorgaande jaren verhoudt.

- Net als in voorgaande jaren is ook in 2021 relatief weinig een externe deskundige ingezet.
- ✓ Externe deskundigen worden alleen met tussenkomst van het LEC EGG ingeschakeld. Doorgaans leveren deze deskundigen een schriftelijk advies, hoewel een kort telefonisch advies ook voorkomt. Het merendeel van de externe deskundigen zijn ervaren wetenschappers op het gebied van taal, cultuur en religie van die etnische groepen die in de bij het LEC EGG aangebrachte casuïstiek in beeld komen.

TABEL 2.4 GEBRUIK VAN DE CHECKLIST

| CHECKLIST | 2018 | % | 2019 | % | 2020 | % | 2021 | % |
|--|------------|-------------|------------|-------------|------------|-------------|------------|-------------|
| Ja | 198 | 37% | 202 | 37% | 265 | 47% | 307 | 49% |
| Nee | 125 | 24% | 118 | 22% | 119 | 21% | 113 | 18% |
| Nee, wel info conform checklist in dossier | 206 | 39% | 226 | 41% | 185 | 33% | 208 | 33% |
| TOTAAL | 529 | 100% | 546 | 100% | 569 | 100% | 628 | 100% |

TABEL 2.5 INZET VAN EEN EXTERNE DESKUNDIGE

| EXTERNE DESKUNDIGE | 2018 | % | 2019 | % | 2020 | % | 2021 | % |
|--------------------|------------|-------------|------------|-------------|------------|-------------|------------|-------------|
| Ja | 13 | 2% | 16 | 3% | 14 | 2% | 16 | 3% |
| Nee | 516 | 98% | 530 | 97% | 555 | 98% | 612 | 97% |
| TOTAAL | 529 | 100% | 546 | 100% | 569 | 100% | 628 | 100% |

TABEL 2.6 CATEGORISERING

| CATEGORIE | 2018 | % | 2019 | % | 2020 | % | 2021 | % |
|------------------------------------|------------|-------------|------------|-------------|------------|-------------|------------|-------------|
| Bedreiging | 197 | 37% | 175 | 32% | 178 | 31% | 191 | 30% |
| Mishandeling | 163 | 31% | 188 | 34% | 177 | 31% | 182 | 29% |
| Stalking | 23 | 4% | 23 | 4% | 31 | 5% | 40 | 6% |
| Poging moord/doodslag | 12 | 2% | 19 | 3% | 15 | 3% | 15 | 2% |
| Moord/doodslag* | 5 | 1% | 12 | 2% | 12 | 2% | 3 | 1% |
| Zelfdoding | 1 | 0% | 0 | 0% | 1 | 0% | 1 | 0% |
| Wederrechtelijke vrijheidsbeneming | 14 | 2% | 5 | 1% | 14 | 3% | 15 | 2% |
| Dwang | 61 | 12% | 58 | 11% | 75 | 13% | 98 | 16% |
| Seksueel misbruik | 11 | 2% | 16 | 3% | 14 | 3% | 30 | 5% |
| Verkrachting | 10 | 2% | 22 | 4% | 20 | 4% | 26 | 4% |
| Vermissing | 8 | 1% | 4 | 0% | 8 | 1% | 8 | 1% |
| Overig | 24 | 5% | 24 | 4% | 24 | 4% | 19 | 3% |
| TOTAAL | 529 | 100% | 546 | 100% | 569 | 100% | 628 | 100% |

*In 2019 kreeg het LEC EGG drie zaken met dodelijk afloop voorgelegd die al voor het peiljaar 2019 speelden.

2.2 CASUSINFORMATIE

ASPECTEN VAN EEN CASUS

Om inzicht te krijgen in eerproblematiek is het belangrijk om verschillende aspecten van die zaken te kennen. In deze paragraaf wordt onder de noemer 'categorisering' stil gestaan bij de vraag wat voor soort gedragingen in beeld zijn gekomen; ging de zaak bijvoorbeeld om bedreiging of om mishandeling? Daarnaast wordt aandacht besteed aan de etnische achtergronden van betrokkenen.

CATEGORISERING

Tabel 2.6 | P19

In principe kunnen op een zaak meerdere etiketten worden geplakt: het kan bijvoorbeeld om zowel belediging als om mishandeling gaan. In tabel 2.6 is telkens gekozen voor het gedrag waar de zwaarste straf op staat. In het hierboven genoemde voorbeeld zou die zaak in de onderstaande tabel als een geval van mishandeling zijn opgenomen. Hoewel geweld zowel fysieke als niet fysieke verschijningsvormen kent, zijn fysieke verschijningsvormen doorgaans als zwaarder beoordeeld.

- In de periode 2018-2021 vormen bedreigingen en mishandelingen telkens de grootste categorie.
- In 2021 is het LEC EGG betrokken geweest bij de behandeling van 3 moorden/doodslagen.
- ✓ Bij bedreigingen gaat het lang niet altijd om concreet geuite bedreigingen. Het komt ook voor dat betrokkenen bang zijn voor eventuele reacties uit hun sociale omgeving zodra een geheim – bijvoorbeeld een zwangerschap of een buitenechtelijke relatie – dreigt uit te lekken.
- ✓ Bij de moorden/doodslagen vielen in totaal drie doden te betreuren. Het ging om drie mannen, waaronder een minderjarige. In twee zaken was een verdachte in beeld. Het betrof een minderjarige man en een meerderjarige man.
- ✓ De categorie 'overig' bevat onder meer een drietal pogingen tot zelfdoding
- ✓ In de bovenstaande tabel is slechts één etiket meegenomen, terwijl op een zaak meerdere etiketten kunnen worden geplakt. In totaal werden bij de 628 aan het LEC EGG voorgelegde zaken 1008 feiten vermeld. In bijna de helft van die zaken, 443 maal, ging het daarbij om bedreiging en in bijna een kwart om mishandeling, namelijk 240 keer.

TABEL 2.7 ETNICITEIT 1

| ETNICITEIT | 2018 | % | 2019 | % | 2020 | % | 2021 | % |
|-------------------------|------|------|------|------|------|------|------|------|
| Turks | 92 | 17% | 108 | 20% | 110 | 19% | 112 | 18% |
| Turks-Koerdisch | 12 | 2% | 24 | 4% | 15 | 3% | 14 | 2% |
| Marokkaans | 99 | 19% | 93 | 17% | 73 | 13% | 102 | 16% |
| Irakees | 48 | 9% | 36 | 7% | 36 | 6% | 39 | 6% |
| Irakees-Koerdisch | 26 | 5% | 19 | 3% | 29 | 5% | 23 | 4% |
| Afghaans | 52 | 10% | 55 | 10% | 48 | 8% | 54 | 9% |
| Pakistaans | 10 | 2% | 25 | 5% | 12 | 2% | 15 | 2% |
| Iranees | 11 | 2% | 12 | 2% | 13 | 2% | 18 | 3% |
| Iranees-Koerdisch | 1 | 0% | 1 | 0% | 2 | 0% | 1 | 0% |
| Egyptisch | 10 | 2% | 8 | 1% | 13 | 2% | 12 | 2% |
| Voormalig Joegoslavisch | 2 | 0% | 4 | 0% | 2 | 0% | 3 | 1% |
| Somalisch | 15 | 3% | 17 | 3% | 24 | 4% | 25 | 4% |
| SYRISCH | 73 | 14% | 66 | 12% | 95 | 17% | 133 | 21% |
| SYRISCH-KOERDISCH | 6 | 1% | 9 | 1% | 7 | 1% | 5 | 1% |
| SURINAAMS | 3 | 1% | 5 | 1% | 5 | 1% | 5 | 1% |
| SURINAAMS-HINDOESTAANS | 4 | 1% | 6 | 1% | 5 | 1% | 5 | 1% |
| OVERIG | 65 | 12% | 58 | 11% | 80 | 14% | 62 | 10% |
| TOTAAL | 529 | 100% | 546 | 100% | 569 | 100% | 628 | 100% |

ETNISCHE ACHTERGROND

Tabel 2.7 | P21

Tabel 2.7 geeft een overzicht van de etnische achtergrond waartegen de casuïstiek zich heeft afgespeeld. Het gaat hier om een inschatting van die achtergrond door de behandelende politieambtenaren.

- De meeste zaken bij het LEC EGG speelden zich af in 2021 af tegen een Turkse, Marokkaanse, of Syrische context. Opvallend is dat in dit jaar voor het eerst het grootste aandeel voor rekening komt voor zaken tegen een Syrische achtergrond.
- ✓ In de categorie 'overig' bevinden zich in 2021 onder meer de volgende etniciteiten: Roma, Sinti, Russisch, Grieks en Angolees.

Tabel 2.8 | P23

Bij een aantal zaken was nog een tweede etnische groep betrokken. Tabel 2.8 geeft een overzicht.

- Jaarlijks wordt in bijna een vijfde van de zaken die het LEC EGG behandelt, de betrokkenheid van een tweede etnische groep aangetroffen. In ongeveer een derde van die zaken gaat het om de betrokkenheid van mensen zonder migratieachtergrond.
- ✓ Eerconflicten komen in verschillende culturen voor. Door de opzet van het Nederlandse politieke beleid ligt echter een zwaar accent op eerproblemen binnen groepen met een migratieachtergrond. Dit heeft tot gevolg dat in de zaken die bij het LEC EGG binnenkomen, alleen zaken waarbij mensen zonder migratieachtergrond gezien worden wanneer zij in conflict raken met mensen met migratieachtergrond.
- ✓ In de categorie 'overig' bevinden zich in 2021 onder andere de volgende etniciteiten: Roma, Sinti, Grieks en Nigeriaans.

TABEL 2.8 ETNICITEIT 2

| ETNICITEIT | 2018 | % | 2019 | % | 2020 | % | 2021 | % |
|---------------------------|------------|-------------|------------|-------------|------------|-------------|------------|-------------|
| Geen migratie-achtergrond | 30 | 6% | 22 | 4% | 44 | 8% | 40 | 7% |
| Turks | 10 | 2% | 16 | 3% | 12 | 2% | 21 | 4% |
| Turks-Koerdisch | 7 | 1% | 0 | 0% | 3 | 0% | 2 | 0% |
| Irakees | 5 | 1% | 2 | 0% | 3 | 0% | 4 | 0% |
| Irakees-Koerdisch | 4 | 1% | 1 | 0% | 4 | 0% | 1 | 0% |
| Marokkaans | 8 | 2% | 20 | 4% | 20 | 4% | 15 | 3% |
| Afghaans | 0 | 0% | 0 | 0% | 1 | 0% | 1 | 0% |
| Syrisch | 12 | 2% | 5 | 1% | 0 | 0% | 2 | 0% |
| Overig | 18 | 3% | 32 | 6% | 31 | 5% | 32 | 6% |
| N.v.t. | 435 | 82% | 448 | 82% | 451 | 79% | 510 | 81% |
| TOTAAL | 529 | 100% | 546 | 100% | 569 | 100% | 628 | 100% |

Summary

LOOKING BACK ON 2021

THE TASKS OF THE LEC EGG

The Netherlands has an estimated population of 17 million. Law enforcement is carried out by one police force with a workforce of 63 000 people spread over 10 regional units and one national unit. The Dutch Centre of Expertise on Honour Based Violence (LEC EGG) for the Dutch police assists the national police with information and advice on operational support in complex cases in which honour is used as a motive for violence or the threat of violence. Less complicated cases are dealt with by the regional units themselves. In 2021 the LEC EGG handled 628 cases. The bulk of these cases (74%) the LEC EGG received from the local police. Besides assisting police forces in their operational work, the LEC EGG is also responsible for four other tasks: carrying out scientific research, advising government authorities, developing material for educational purposes (particularly within the police forces), and constructing and maintaining networks.

SOME FIGURES

The LEC EGG collects two categories of data related to honour based violence: process data and case data. Process data relates to methods used in dealing with honour related cases, that is to say the specific method developed and applied by the LEC EGG. The LEC Egg method is the standard norm used by the Dutch police for addressing honour related cases. It consists of a number of steps. First of all, cases are identified through the use of so-called 'red flags'. These are striking aspects of cases that indicate honour as a motive for violence or threat of violence. The so-called 'red flags' are built in an electronic searching device used in police data systems to trace possible honour related cases. Of the cases that remain after this rough selection relevant background data is gathered with the use of the checklist. This is a second step. In 2021 49% of the case files submitted to the LEC EGG had a completed checklist in them and although in 33% of the submitted case files the checklist was not included, these files, nevertheless included the type of information that normally is collected with the checklist. On the basis of the checklist data the LEC EGG is able to produce an analysis. The third step is the use of external experts specialized in, for example, language and culture of particular ethnic groups via the LEC EGG. In 2021 3% of the 628 cases were handled with the help of expert advice.

THE DUTCH CENTRE OF EXPERTISE ON
**HONOUR
 BASED
 VIOLENCE**



As well as process data the LEC EGG also gathers case data. The following characteristics of the cases are recorded: the category the police has placed a particular case in (e.g. whether it concerns a threat or a missing person) and the ethnic background of the people involved. Most honour related cases (30%) were categorised as threats. In these cases, sometimes an actual threatening statement has been made by a suspect. However, the category also includes cases of people who feel threatened, for example because they fear repercussions from their social environment if a secret, such as a pregnancy or an extramarital affair, would come out. In 2021, the LEC EGG handled 3 cases of murder or manslaughter. All the three victims were males. One victim was minor.

Most cases handled by the LEC EGG have a Syrian, Turkish or Moroccan background. In 19% of the honour related cases in 2021 more than one ethnic group was involved. About a third of these cases included people without a migratory background.



CENTRE NATIONAL D'EXPERTISE SUR

LA VIOLENCE ASSOCIÉE À L'HONNEUR



Résumé

RETOUR SUR 2021

MISSIONS DU LEC EGG

Les Pays-Bas comptent quelque 17 millions d'habitants. Il n'existe aux Pays-Bas qu'un seul corps de police, employant environ 63 000 personnes affectées à dix unités régionales et une unité nationale. La police néerlandaise peut faire appel aux Centre national d'expertise sur la violence associée à l'honneur (LEC EGG), pour un soutien opérationnel dans les affaires complexes où l'honneur est le motif probable de (risque de) violence. Les unités régionales traitent seules les cas plus simples. En 2019, 628 affaires ont été soumises aux LEC EGG, la plupart par la police locale (74%). Outre fournir un soutien dans le travail opérationnel, le LEC EGG remplit quatre autres tâches : mener une recherche scientifique, conseiller les pouvoirs publics, développer un matériel pédagogique et informatif, notamment à l'intention de la police, et enfin constituer et maintenir des réseaux de relations.

QUELQUES CHIFFRES

Le LEC EGG rassemble deux sortes de données sur ces affaires : les données de processus et les données de cas. Les informations sur le processus décrivent les caractéristiques d'approche des affaires d'honneur, c'est-à-dire la mise en oeuvre de la « méthode LEC EGG ». Pour la police néerlandaise, cette méthode constitue la norme dans le traitement des crimes d'honneur. Elle comporte différentes étapes. La première décrit les indicateurs au rouge. Ce sont les aspects saillants d'une affaire qui doivent alerter l'observateur sur l'éventualité de (risque de) violence motivée par l'honneur. Ces indicateurs sont inclus dans une procédure de recherche permettant de chercher dans les systèmes informatiques de la police les possibles affaires d'honneur. Parmi les cas probables ressortant de cette sélection grossière, les informations de fond pertinentes sont rassemblées à l'aide d'une liste de contrôle, c'est la seconde étape. En 2021, une liste de contrôle complétée a été rencontrée dans 49% des affaires soumises au LEC EGG. Dans 33% des dossiers la liste de contrôle n'était pas incluse, mais quand même on peut trouver l'information nécessaire dans le dossier. Une analyse peut être faite sur la base des données figurant dans la liste de contrôle. Une troisième étape est l'intervention d'un expert externe par l'intermédiaire du LEC EGG. Sur les 546 affaires, il a été fait appel à un expert dans 3% des cas. Ce sont en règle générale des chercheurs expérimentés dans le domaine de la langue, de la culture et de la religion de groupes ethniques déterminés.

Outre des informations de processus, le LEC EGG recueille également des informations de cas. Les suivantes caractéristiques de cas ont été collectées : la catégorie sous laquelle la police range l'affaire (est-il question, par exemple, de menaces ou l'affaire est-elle signalée comme étant une disparition) et les origines ethniques des personnes concernées. Dans la majorité des cas (30%) il s'agissait de menaces. Ce ne sont pas toujours de menaces concrètes. Il arrive que les personnes concernées se sentent menacées, car elles craignent les réactions éventuelles dans leur milieu social dès lors qu'un secret – grossesse, relation hors mariage par exemple – risque de s'ébruiter. En 2021, le LEC EGG a traité 3 affaires avec 3 victimes fatales. Dans ces cas, il s'agissait d'assassinat ou d'homicide. Les victimes de ces homicides et assassinats étaient 3 hommes. La plupart des affaires soumises au LEC EGG se produisent dans les milieux syrien, turc ou marocain. Un second groupe ethnique était impliqué dans 19% des cas en 2021. Des natifs néerlandais ont joué un rôle dans environ 33% de ces questions.





Colofon

NATIONALE POLITIE

Landelijk Expertise Centrum Eer Gerelateerd Geweld
Eenheid Den Haag, Nederlandse politie

Postbus 264, 2501 CG Den Haag
T 088-9648550

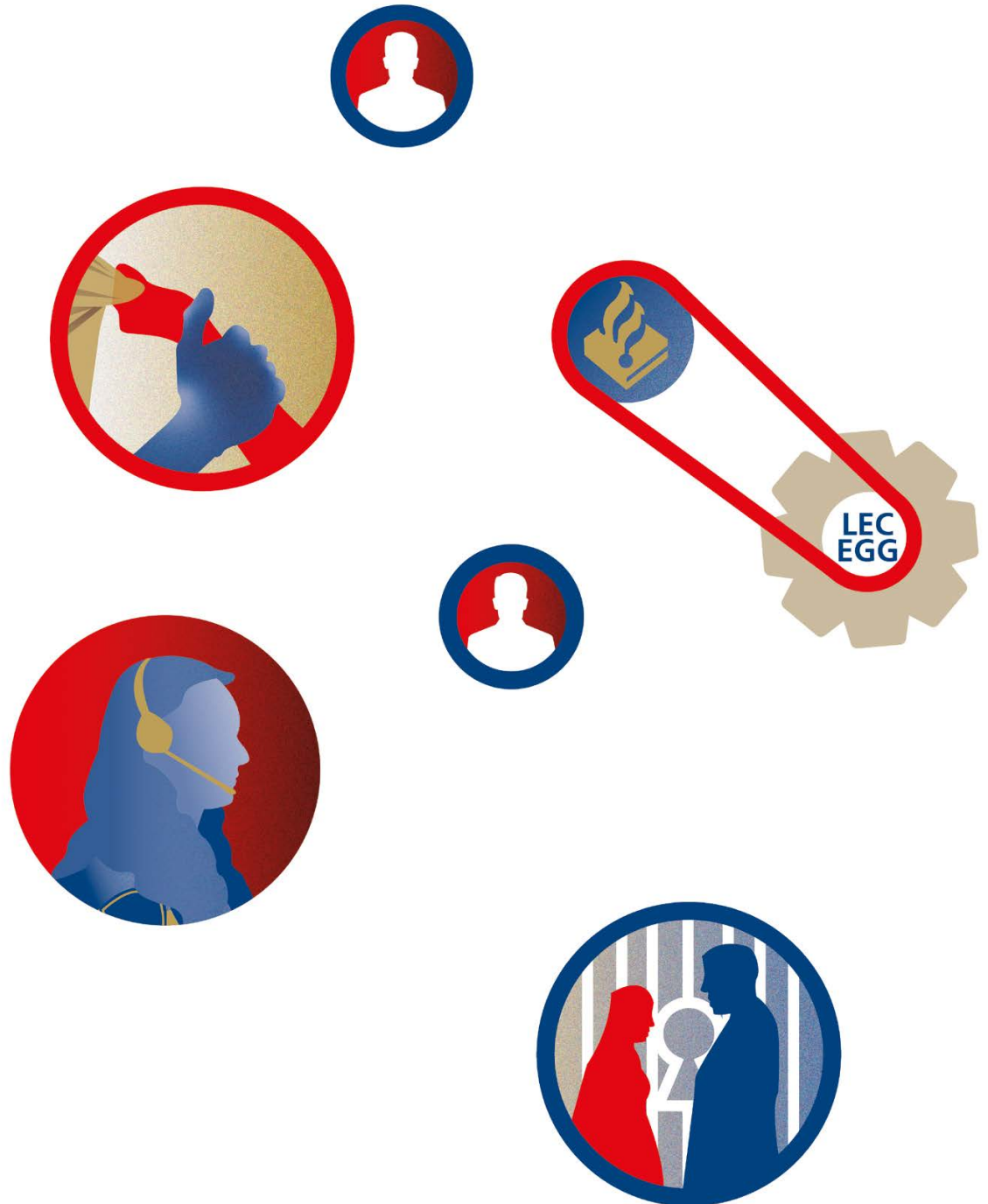
E landelijk-expertise-centrum-eeg@politie.nl

©2022 Landelijk Expertise Centrum Eer Gerelateerd Geweld

Niets uit deze uitgave mag worden verveelvoudigd, opgeslagen in een geautomatiseerd bestand, of openbaar gemaakt, in enige vorm of op enige wijze, hetzij elektronisch, mechanisch, door fotokopieën, opnamen of enige andere manier, zonder voorafgaande schriftelijke toestemming van de uitgever.



Ontwerp/illustraties **Meester Ontwerpers, Amsterdam**
Oplage **200**



LANDELIJK EXPERTISE CENTRUM

EER
GERELATEERD
GEWELD

