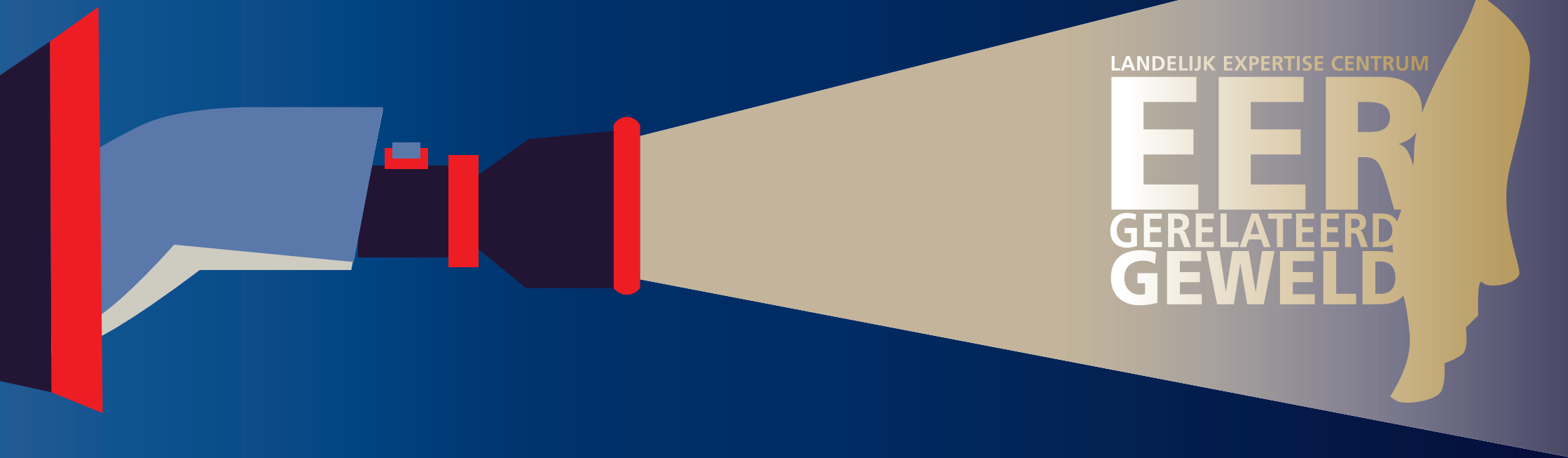


TERUGBLIK

Jaarverslag van het Landelijk Expertise Centrum
Eer Gerelateerd Geweld





LANDELIJK EXPERTISE CENTRUM

EER

GERELATEERD
GEWELD



Voorwoord

Hierbij bied ik U het jaarverslag aan van het Landelijk Expertise Centrum Eer Gerelateerd Geweld (LEC EGG). Conform de traditie, bestaat ook dit jaarverslag uit twee delen. In het eerste deel wordt aandacht besteed aan de verschillende activiteiten die door het LEC EGG in 2023 zijn ontplooid. In het tweede deel staan de cijfers centraal: hoeveel zaken heeft het centrum binnengekregen en wat is kenmerkend voor die casuïstiek en aanpak?

Het is de eerste keer dat ik U dit mooie verslag aanbied. Verleden jaar hebben we namelijk afscheid van Willem Timmer genomen als hoofd van het LEC EGG. Willem geniet nu van zijn welverdiende pensioen. Zijn formele afscheid was een prachtige inhoudelijke dag, waar we onder meer samen met de minister van Justitie en Veiligheid en de korpschef van Rabat Willem hebben uitgezwaaid. Dat is natuurlijk ook een emotioneel moment. Met Willem heb ik 26 jaar samengewerkt.

Sinds het begin van mijn carrière bij de politie, die begon in Utrecht, had ik direct belangstelling voor de multi-etnische samenleving in de stad. Ik bouwde een netwerk op onder jongeren, die in aanraking kwamen met de politie en ging samenwerken met Willem, waarna mijn netwerk binnen tal van gemeenschappen verder werd uitgebouwd. Sinds 2006 houd ik mij bezig met de aanpak van vormen van (dreigend) eer gerelateerd geweld in Nederland. Een boeiend onderwerp omdat iedere zaak, die door het LEC EGG wordt behandeld, uniek is.

Als een leidinggevende na zoveel jaren vertrekt, wordt vaak gezegd dat het einde van een tijdperk in zicht is. Niets is echter minder waar. Daar zijn twee redenen voor. In de eerste plaats is de eerproblematiek onverminderd actueel. Oorlogen en conflicten in het buitenland maken die problematiek ook nog eens extra complex. Zo hebben we verleden jaar veel aandacht besteed aan de eerproblematiek onder mensen

van Syrische komaf. Het afkomstig zijn uit een oorlogsgebied, de vaak gevaarlijke vlucht naar Nederland, dat werkt allemaal door in gezinnen en families. Ook dit jaar zullen we daar mee te maken krijgen. De stijging van het aantal zaken onder mensen van Syrische komaf baart mij in dit verband zorgen. We zullen samen met onze netwerkpartners moeten onderzoeken hoe we deze zaken goed aan kunnen pakken. In de tweede plaats zien we dat partners binnen en buiten de politie en ook betrokken families blij zijn met onze werkwijze. De methodische aanpak van het LEC EGG geeft veel professionals binnen en buiten de politie een belangrijke steun in de rug bij de aanpak van de vaak complexe eorzaken. Dit gegeven is ook door de korpsleiding onderkend. Dit jaar nog zal het LEC EGG geborgd en ondergebracht worden bij de Eenheid Landelijke Expertise en Operaties.

Hoewel de eerproblematiek niet alleen voor betrokkenen, maar ook voor professionals die er mee te maken krijgen, altijd ingrijpend is, kijk ik er naar uit om dit jaar met u allen aan deze ernstige zaken samen te werken. Het iets kunnen betekenen voor de slachtoffers, maakt dit alles de moeite waard.

Wilfred Janmaat
Hoofdinspecteur van Politie
Hoofd LEC EGG





Inhoudsopgave

EER IN WOORDEN		8
1	De taken van het LEC EGG in 2023	8
1.1	Het takenpakket	8
1.2	Operationele advisering en ondersteuning	8
1.3	Wetenschappelijk onderzoek	9
1.4	Ondersteuning beleid (rijks)overheid	10
1.5	Onderwijs en voorlichting	11
1.6	Netwerken	12
EER IN CIJFERS		15
2.	Mogelijke eorzaken bij het LEC EGG in 2023	15
2.1.	Procesinformatie	15
2.2.	Casusinformatie	22
	Summary	30
	Résumé	32
	Colofon	34

Eer in woorden

1 De taken van het LEC EGG in 2023

In dit hoofdstuk wordt in de eerste paragraaf een beschrijving gegeven van de verschillende taken van het LEC EGG. In de daaropvolgende paragrafen volgt een korte schets van de activiteiten die op dat specifieke taakveld de afgelopen jaren door het LEC EGG zijn ontplooid.

1.1 Het takenpakket

Het takenpakket van het LEC EGG richt zich op de behandeling van complexe eengerelateerde geweldszaken. Om dit op een adequate manier te kunnen doen, zijn in de loop der jaren vijf taakvelden benoemd:

- Operationele advisering en ondersteuning
- Wetenschappelijk onderzoek
- Ondersteuning beleid (rijks)overheid
- Onderwijs en voorlichting
- Netwerken

Hierna wordt beschreven welke concrete activiteiten door het LEC EGG op deze velden in 2023 zijn verzorgd.

1.2 Operationele advisering en ondersteuning

Vragen om advies en ondersteuning

Medewerkers en leiding van het LEC EGG zijn zeven dagen per week en 24 uur per dag bereikbaar voor regionale eenheden, de Immigratie- en Naturalisatiedienst (IND), het Landelijk Knooppunt Huwelijksdwang en Achterlating (LKHA) en de gespecialiseerde instellingen van de (vrouwen)opvang. In 2023 kwamen bij het LEC EGG 619 zaken binnen. Daarbij vielen in negen zaken negen slachtoffers van moord en/of doodslag te betreuren, waarbij in het onderzoek rekening werd gehouden met de mogelijke aanwezigheid van een eermotief. In het tweede deel van dit rapport wordt aan de hand van cijfers iets meer verteld over deze bij het LEC EGG binnengekomen zaken. Net als in voorgaande jaren wordt het LEC EGG niet alleen om operationele adviezen en ondersteuning gevraagd met betrekking tot

eengerelateerd geweld. Regelmatig komen er vragen uit de eenheden en van partners zoals IND over andere operationele thema's, waarbij een relatie wordt gezien met onderwerpen die spelen in de multi-etnische samenleving.

Reacties door het LEC EGG

Op een hulpvraag kan het LEC EGG op verschillende manieren reageren. In 2023 bestond de advisering en ondersteuning van het LEC EGG niet alleen uit analyses en aanbevelingen voor de aanpak van zaken waarbij één van de te toetsen scenario's de vraag is of (dreigend) geweld ingegeven is door een geschonden eergevoel. Ook werd er wederom bij complexe en uitgebreide opsporingsonderzoeken door materiedeskundigen van het LEC EGG aandacht besteed aan algemene en of bijzondere achtergronden van eerzaken en of werd operationeel geadviseerd ten aanzien van de te voeren onderzoeksstrategie en -tactiek.

Om in de dagelijkse praktijk een voortvarende behandeling van eengerelateerd geweld door de politie te kunnen continueren, neemt het LEC EGG buiten kantooruren – waarin veel zaken binnenkomen – voor bijna alle eenheden het piket over. Dat doet het LEC EGG ook voor partners zoals het LKHA. Er komen ook veel vragen over casuïstiek van Veilig Thuis, de IND en de Raad voor Kinderbescherming bij het LEC EGG terecht. Over culturele achtergronden stelt ook de Landelijke Deskundigheidsmakelaar (LDM) van de Landelijke Eenheid periodiek vragen.

1.3 Wetenschappelijk onderzoek

Publicaties

Het LEC EGG verricht onderzoek naar achtergronden van casuïstiek en naar methoden en technieken voor de politieke aanpak van eerzaken. Dit onderzoek heeft in 2023 onder meer geleid tot publicaties in de volgende bladen: [Proces. Tijdschrift voor Strafrechtspleging](#), [Sozio, Crimmigratie & Recht](#), [Sociale Vraagstukken](#) en het [Tijdschrift voor de Politie](#). Hierbij ging het onder meer over de organisatie van de aanpak van huiselijk en eengerelateerd geweld in Nederland, femicide en de kwetsbare positie van ongedocumenteerden. Ook werd aandacht besteed aan het plaatsen van tatoeages onder dwang bij slachtoffers van mensenhandel, de aanpak van psychisch geweld en aan online uitingen van verschillende vormen van geweld.

Verder is een hoofdstuk over (evidence based) interventies bij geweld in afhankelijkheidsrelaties vervaardigd voor een bundel over de **what works**- benadering. Tevens is een hoofdstuk geschreven over de interactie tussen verdachten en andere betrokken bij eezaken en de politie voor een bundel over speltheorie. Ook is meegewerkt aan een hoofdstuk over eengerelateerd geweld in een handboek over slachtoffers. Voor datzelfde handboek is ook een hoofdstuk over de Wet meldcode verzorgd.

In 2023 sprak het hoofd onderzoek van het LEC EGG haar lectorale rede uit aan de Politieacademie (PA). In het lectoraat Veiligheid in Afhankelijkheidsrelaties bij Avans Hogeschool en de PA wordt ook aandacht besteed aan eengerelateerd geweld.

Andere activiteiten

Ook in 2023 zijn door het LEC EGG – vaak online – aan verschillende hogescholen en universiteiten een aantal gastlezingen verzorgd, onder andere bij Avans Hogeschool, de Politieacademie, de Open Universiteit, het Nederlands Studiecentrum Criminaliteit en Rechtshandhaving en de Vrije Universiteit. Ook werd er gepresenteerd op congressen van de Nederlandse en Europese criminologische verenigingen en op een landelijk congres over huiselijk geweld.

1.4 Ondersteuning beleid (rijks)overheid

Eer en andere problemen

In 2023 benaderden verschillende overheidsinstellingen – denk in dit verband onder meer aan het ministerie van Justitie en Veiligheid en aan dat van Volksgezondheid, Welzijn en Sport – het LEC EGG met vragen. In 2023 kwamen onder andere de volgende thema's aan bod: –besnijdenis van meisjes en vrouwen, zelfbeschikking en mensenrechten en vragen over migratie uit oorlogsgebied.

Regels en instructies

Een ander telkens terugkerend onderwerp is de rol van de Algemene Verordening Gegevensbescherming (AVG) en de Wet politiegegevens in bestaande samenwerkingsverbanden bij de aanpak van eengerelateerd geweld. In het afgelopen jaar is hierover met Veilig Thuis uitvoerig gesproken.

1.5 Onderwijs en voorlichting

In bijna alle eenheden van de nationale politie zijn (meerdere) presentaties verzorgd.

(Politie)onderwijs –en voorlichting

Het LEC EGG heeft onder meer presentaties verzorgd bij de SSR, het opleidingsinstituut voor de rechterlijke macht en aan de Politieacademie (PA). In de bijdragen werd niet alleen stil gestaan bij kenmerken van eengerelateerd geweld, maar ook bij de specifieke behoeften rondom beveiligen en bewaken in eezaken. Op de PA is het LEC EGG ook samen met de Lector Veiligheid in Afhankelijkheidsrelaties actief betrokken bij de vormgeving en uitvoering van verschillende opleidingen. In bijna alle eenheden werden (meerdere) presentaties verzorgd, gericht op algemene achtergronden van eezaken en specifiek in detail op te behandelen casuïstiek. Ook zijn verschillende presentaties verzorgd bij netwerkpartners zoals opvanginstellingen, Veilig Thuis en de Immigratie- en Naturalisatie Dienst (IND). Bijzondere aandacht verdient de studiedag die in het kader van het afscheid van Willem Timmer is georganiseerd.

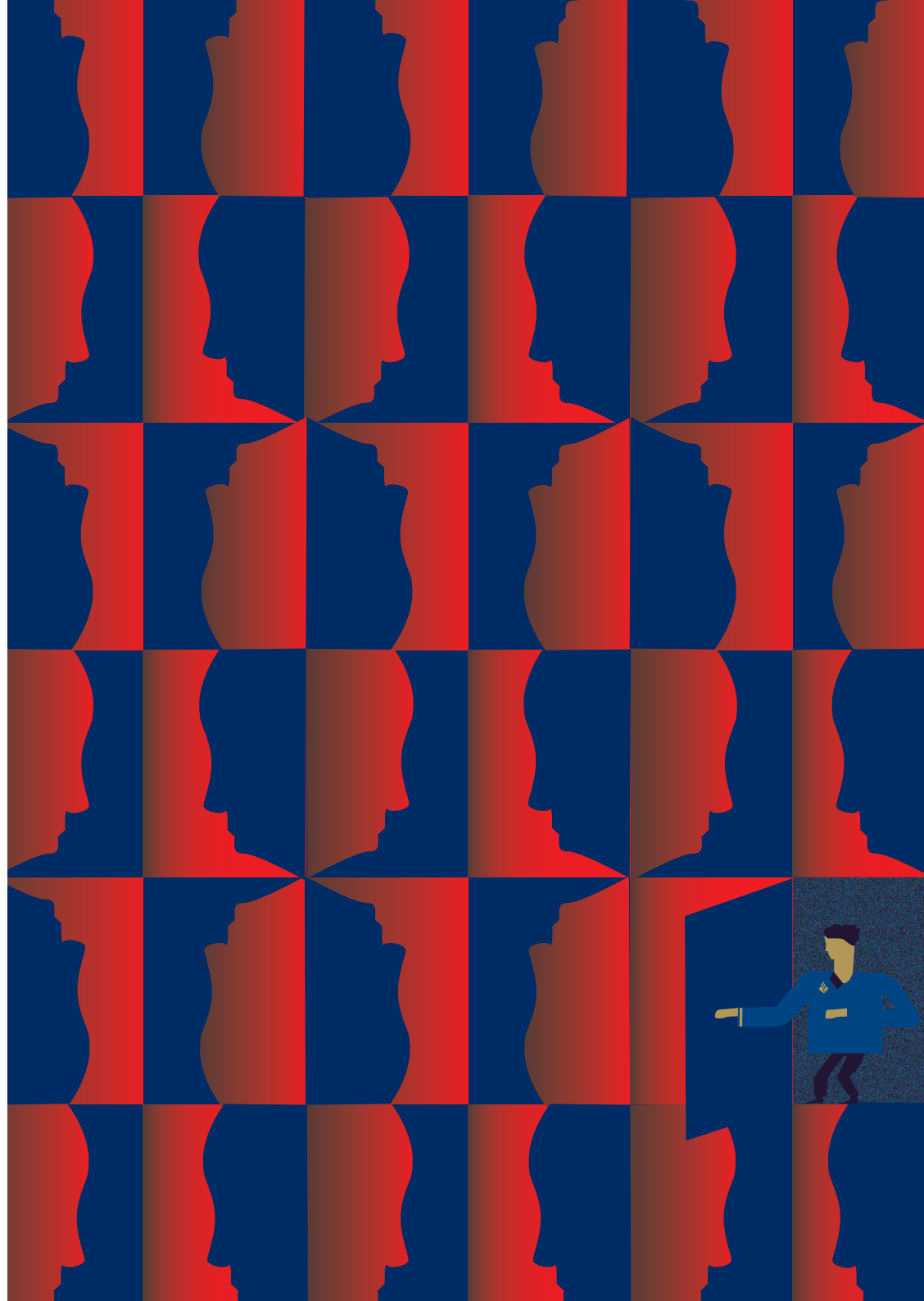


Ten behoeve van kennisoverdracht binnen de Nederlandse politie verzorgt het LEC EGG verder de redactie van alleen intern te benaderen sites over eengerelateerd geweld binnen de politie: Kompol, Agora en Blue Portal. Via deze sites kunnen politiemensen in opleiding en in actieve dienst voortdurend bij voor hen relevante informatie, ook op hun diensttelefoon. Geïnteresseerde professionals van buiten de politie – bijvoorbeeld studenten – kunnen terecht op de volgende site: <https://www.politie.nl/onderwerpen/eengerelateerd-geweld-voor-professionals.html>

1.6 Netwerken

Doel van netwerken

In 2023 heeft het LEC EGG wederom geregeld gesprekken gevoerd met sleutelpersonen van verschillende instellingen en partnerorganisaties. Ook werd geregeld gesproken met vertegenwoordigers van verschillende groepen met migratieachtergrond. Aangezien eengerelateerd geweld zich vaak in gesloten gemeenschappen manifesteert, is het essentieel dat het LEC EGG voortdurend in een breed en fijnmazig netwerk investeert.



Eer in cijfers

2 Mogelijke eorzaken bij het LEC EGG in 2023

In dit hoofdstuk worden enkele cijfers gepresenteerd over de zaken die in 2023 bij het LEC EGG onder de aandacht zijn gebracht. Paragraaf 2.1 is gericht op procesinformatie en paragraaf 2.2 op casusinformatie. Onder de verschillende tabellen die in dit hoofdstuk staan, worden opmerkingen die rechtstreeks zijn af te leiden uit de tabel voorafgegaan door een 'bullet' (•). Opmerkingen van andere aard, bijvoorbeeld methodologisch, verklarend of interpreterend, worden aangeduid met een 'vinkje' (✓). Er wordt informatie gepresenteerd uit eerdere jaarverslagen. Deze zijn te downloaden via: <https://www.politie.nl/onderwerpen/eergerelateerd-geweld-voor-professionals.html>. Daarnaast wordt in de opmerkingen onder de tabellen een bondige vergelijking gemaakt met de meest actuele landelijke cijfers. Deze cijfers betreffen het totale aantal zaken dat bij de politie is binnengekomen, waarbij rekening met een eermotief is gehouden en die al dan niet met tussenkomst van het LEC EGG zijn behandeld.

1 Procesinformatie

De methode LEC EGG

Procesinformatie heeft betrekking op aspecten van de aanpak van zaken, dat wil zeggen de toepassing van de 'methode LEC EGG'. In de Aanwijzing huiselijk geweld en kindermishandeling is deze methode als norm voor de Nederlandse politie gesteld. De methode bestaat uit een aantal stappen. Ten eerste zijn er rode vlaggen beschreven. Dit zijn opvallende aspecten van een zaak, die de waarnemer alert maken op de eventuele aanwezigheid van eer als motief voor (dreigend) geweld. Die vlaggen zijn opgenomen in een elektronische zoekslag waarmee in de politieke informatiesystemen mogelijke eorzaken kunnen worden gezocht. Bij de casuïstiek die na deze grove selectie overblijft, wordt in een tweede stap met behulp van een checklist relevante achtergrondinformatie verzameld. Op basis van die gegevens kan een analyse worden gemaakt. Een derde stap is de inzet van een externe deskundige door tussenkomst van het LEC EGG. In deze terugblik worden de volgende gegevens over de aanpak van eorzaken door het LEC EGG gepresenteerd: het aantal zaken, de betrokkenheid van eenheden en andere partners, het gebruik van

de checklist en inzet van externe deskundigen. Voor alle duidelijkheid: de cijfers die hier gepresenteerd worden gaan over zaken die aan het LEC EGG zijn voorgelegd en waarbij in de aanpak conform de methode LEC EGG rekening is gehouden met de eventuele aanwezigheid van een geschonden eer als motief voor (dreigend) geweld. Het zijn derhalve geen eierzaken, maar mogelijk eierzaken.

Zaken

In 2023 kwamen bij het LEC EGG 619 zaken binnen waarbij een eermotief werd vermoed en die conform de methode LEC EGG werden behandeld. Tabel 2.1 laat zien hoe dat aantal zich verhoudt tot de zaken die in voorgaande jaren binnen zijn gekomen bij het centrum.

Tabel 2.1 HET AANTAL ZAKEN BIJ HET LEC EGG

	2020	2021	2022	2023
Aantal zaken	569	628	594	619

- Het aantal zaken dat in 2023 bij het LEC EGG binnenkwam is hoger dan in het voorgaande jaar.
- ✓ De hier gepresenteerde aantallen zaken per jaar betreffen niet het totale aantal zaken dat de politie in beeld krijgt en waarbij een eermotief vermoed wordt. Het aantal zaken dat de politie ter ore komt, wordt mede bepaald door de bereidheid van burgers om de politie met dergelijke casuïstiek te benaderen en de mate waarin de politie in staat is mogelijke eierzaken te herkennen en te registreren.

Eenheden en partners

Tabel 2.2A laat zien welke eenheden in 2023 en in de daaraan voorafgaande jaren betrokken waren bij zaken die bij het LEC EGG zijn binnengekomen.

Tabel 2.2A HET AANTAL ZAKEN PER EENHEID

Eenheid	2020	%	2021	%	2022	%	2023	%
Amsterdam	39	7%	35	6%	42	7%	39	6%
Den Haag	108	19%	104	17%	80	14%	95	15%
Limburg	34	6%	28	5%	33	6%	28	5%
Midden-Nederland	76	13%	107	17%	93	16%	84	14%
Noord-Holland	34	6%	40	6%	33	6%	40	7%
Noord-Nederland	32	6%	41	7%	73	12%	68	11%
Oost-Brabant	60	11%	45	7%	49	8%	51	8%
Oost-Nederland	81	14%	104	17%	84	14%	89	14%
Rotterdam	78	14%	92	15%	75	13%	86	14%
Zeeland-West-Brabant	27	5%	32	5%	32	5%	39	6%
Totaal	569	100%	628	100%	594	100%	619	100%

- In 2023 kwamen de meeste zaken bij het LEC EGG binnen uit Midden-Nederland, Den Haag, Rotterdam en Oost-Nederland.

Bij een aantal zaken is ook een tweede eenheid betrokken. Tabel 2.2B geeft daarvan een overzicht.

Tabel 2.2B **HET AANTAL ZAKEN WAARBIJ MEERDERE EENHEDEN BETROKKEN WAREN**

Eenheid	2020	%	2021	%	2022	%	2023	%
Amsterdam	12	10%	8	7%	10	12%	4	5%
Den Haag	14	11%	16	14%	11	13%	12	14%
Limburg	6	5%	5	4%	2	2%	3	3%
Midden-Nederland	6	5%	10	9%	7	8%	12	14%
Noord-Holland	13	11%	8	7%	10	12%	6	7%
Noord-Nederland	24	20%	19	16%	19	22%	15	17%
Oost-Brabant	10	8%	6	5%	6	7%	3	3%
Oost-Nederland	11	9%	6	5%	5	6%	8	9%
Rotterdam	10	8%	19	16%	5	6%	12	14%
Zeeland-West-Brabant	17	14%	19	16%	10	12%	14	16%
Totaal	123	100%	116	100%	85	100%	89	100%

- De eenheid Noord-Nederland was het vaakst als tweede eenheid betrokken.

- ✓ In theorie kan een zaak zich in de verzorgingsgebieden van meerdere eenheden afspelen: een slachtoffer woont bijvoorbeeld in het gebied van eenheid A en een verdachte in dat van eenheid B. Ook komt het voor dat een slachtoffer uit gebied van eenheid C in een opvanghuis wordt ondergebracht in de omgeving van eenheid D. Als bij een zaak meerdere eenheden zijn betrokken, dan is hier in eerste instantie de eenheid opgenomen waar het slachtoffer woont. Dat de eenheden Noord-Nederland en Zeeland-West-Brabant hier door de jaren heen hoog scoren is te verklaren doordat zich in haar verzorgingsgebied een gespecialiseerde opvang bevindt voor slachtoffers van eengerelateerd geweld.

De methode LEC EGG wordt getript toegepast. Dat wil zeggen dat burgers met een probleem terecht kunnen bij de lokale politie, die indien nodig een formele aanvraag bij het LEC EGG doet voor een analyse, advies of wat voor vorm van operationele ondersteuning dan ook. De verantwoordelijkheid voor de behandeling van een zaak ligt altijd bij de lokale politie. Het merendeel van die vragen aan het LEC EGG wordt formeel door de eenheden gedaan. Er zijn echter ook andere verzoekers om analyses en adviezen. Tabel 2.3 geeft een overzicht.

Tabel 2.3 **FORMELE AANVRAGERS VAN ANALYSES EN ADVIEZEN**

Formele aanvrager	2020	%	2021	%	2022	%	2023	%
Eenheid	415	84%	467	74%	407	69%	462	75%
Gespecialiseerde vrouwenopvang	19	6%	16	3%	14	2%	14	2%
IND	15	5%	16	3%	9	2%	19	3%
LKHA	24	4%	34	5%	35	6%	22	4%
Veilig Thuis	29	5%	21	3%	39	7%	28	5%
Anders	67	12%	74	12%	90	15%	74	12%
Totaal	481	100%	628	100%	594	100%	619	100%

- In de meeste van de bij het LEC EGG bekend geworden zaken werd formeel door een politie-eenheid om een analyse of advies gevraagd.
- ✓ Sinds 2020 wordt genoteerd of een zaak via Veilig Thuis bij het LEC EGG is gepresenteerd.
- ✓ In de Vreemdelingencirculaire is de formele samenwerking tussen het LEC EGG en de IND geregeld. Op grond van de daarin vastgelegde afspraken wendt ook de IND zich rechtstreeks met zaken tot het LEC EGG.
- ✓ Hoewel de politie een belangrijke rol speelt in de aanpak van eergerelateerd geweld, komt de politie lang niet altijd zelf eezaken op het spoor. Dat laat tabel 2.3 echter niet zien. Hoewel de formele vraag aan het LEC EGG doorgaans door een eenheid wordt gesteld, brengen partners in de veiligheidszorg zoals de organisaties voor jeugd en vrouwenopvang, regelmatig casuïstiek in bij de lokale politie.

Gebruik van de checklist

In bijna de helft van de dossiers die in 2023 bij het LEC EGG onder de aandacht werden gebracht, was een ingevulde checklist opgenomen. Tabel 2.4 laat zien hoe dit aandeel zich verhoudt tot dat in voorgaande jaren.

Tabel 2.4 **GEBRUIK VAN DE CHECKLIST**

Checklist	2020	%	2021	%	2022	%	2023	%
Ja	265	47%	307	49%	273	46%	305	49%
Nee	119	21%	113	18%	64	11%	146	24%
Nee, wel info conform checklist in dossier	185	33%	208	33%	257	43%	168	27%
Totaal	569	100%	628	100%	594	100%	619	100%

- In 2023 was in bijna de helft van de aan het LEC EGG voorgelegde zaken een ingevulde checklist aanwezig.
- ✓ Het is niet altijd duidelijk waarom er geen checklist in het dossier is opgenomen. Reden zou kunnen zijn dat een zaak bij het LEC EGG onder de aandacht wordt gebracht, maar dat in een later stadium toch geen ondersteuning wordt gevraagd. Sinds 2014 houdt het LEC EGG bij of in dossiers zonder ingevulde checklist wel de informatie aanwezig is die met behulp van dit instrument verzameld wordt.
- ✓ Een andere verklaring voor het niet aantreffen van ingevulde checklisten is dat vooral ervaren collega's die goed op de hoogte zijn van het soort informatie dat met behulp van dit instrument vergaard dient te worden, dit ook doen, maar de informatie niet altijd in deze specifieke vragenlijst vastleggen. De op basis van de checklist gevraagde en voor verdere analyse onontbeerlijke informatie (bijvoorbeeld de migratiegeschiedenis, een familieschema en overzicht van het sociale netwerk) bevindt zich dan wel in het dossier, maar niet in de vorm van een ingevulde checklist. In feite is dan wel conform de methode LEC EGG gewerkt. Om het gebruik van de checklist te bevorderen heeft het LEC EGG in 2019 gewerkt aan de integratie van dit instrument in de bestaande informatiesystemen van de politie. Vanaf 2020 is de checklist zo voor politiemensen toegankelijk en bruikbaar in de politieke informatiesystemen. De checklist is inmiddels opgenomen in de Basis Voorziening Handhaving (BVH). Dit is een systeem waarmee de meeste politiemensen werken. Als eenheden bij het LEC EGG een ingevulde checklist aanbieden, dan verzorgt het LEC EGG naast een analyse of advies ook de registratie van de informatie uit deze lijst in de daartoe aangewezen politieke systemen. Dit bespaart de eenheden veel werk en stimuleert het gebruik van de checklist. Verleden jaar zijn er naast de 619 zaken die aan het LEC EGG zijn voorgelegd, ook nog eens 106 zaken geregistreerd die volgens de methode LEC EGG in de eenheden (grotendeels) zelfstandig zijn behandeld.

Inzet van externe deskundigen

In 2023 werd in 2% van de zaken die bij het LEC EGG onder de aandacht kwamen, gebruik gemaakt van een externe deskundige. Tabel 2.5 laat zien hoe dit percentage zich tot voorgaande jaren verhoudt.

Tabel 2.5 INZET VAN EEN EXTERNE DESKUNDIGE

Externe deskundige	2020	%	2021	%	2022	%	2023	%
Ja	14	2%	16	3%	14	2%	12	2%
Nee	555	98%	612	97%	580	98%	607	98%
Totaal	569	100%	628	100%	594	100%	619	100%

- Net als in voorgaande jaren is ook in 2023 relatief weinig een externe deskundige ingezet.
- ✓ Externe deskundigen worden alleen met tussenkomst van het LEC EGG ingeschakeld. Doorgaans leveren deze deskundigen een schriftelijk advies, hoewel een kort telefonisch advies ook voorkomt. Het merendeel van de externe deskundigen zijn ervaren wetenschappers op het gebied van taal, cultuur en religie van die etnische groepen die in de bij het LEC EGG aangebrachte casuïstiek in beeld komen.

2.2 CASUSINFORMATIE

Aspecten van een casus

Om inzicht te krijgen in eerproblematiek is het belangrijk om verschillende aspecten van die zaken te kennen. In deze paragraaf wordt onder de noemer 'categorisering' stil gestaan bij de vraag wat voor soort gedragingen in beeld zijn gekomen; ging de zaak bijvoorbeeld om bedreiging of om mishandeling? Daarnaast wordt aandacht besteed aan de etnische achtergronden van betrokkenen.

Categorisering

In principe kunnen op een zaak meerdere etiketten worden geplakt; het kan bijvoorbeeld om zowel belediging als om mishandeling gaan. In tabel 2.6 is telkens gekozen voor het gedrag waar de zwaarste straf op staat. In het hierboven genoemde voorbeeld zou die zaak in de onderstaande tabel als een geval van mishandeling zijn opgenomen. Hoewel geweld zowel fysieke als niet fysieke verschijningsvormen kent, zijn fysieke verschijningsvormen doorgaans als zwaarder beoordeeld.

Tabel 2.6 CATEGORISERING

Categorie	2020	%	2021	%	2022	%	2023	%
Bedreiging	178	31%	191	30%	180	30%	194	31%
Mishandeling	177	31%	182	29%	195	33%	193	31%
Stalking	31	5%	40	6%	34	6%	39	6%
Poging moord/doodslag	15	3%	15	2%	18	3%	20	3%
Moord/doodslag	12	2%	3	1%	7	1%	9	1%
Zelfdoding	1	0%	1	0%	2	0%	0	0%
Wederrechtelijke vrijheidsbeneming	14	3%	15	2%	10	2%	7	1%
Dwang	75	13%	98	16%	64	11%	74	12%
Seksueel misbruik	14	3%	30	5%	17	3%	22	4%
Verkrachting	20	4%	26	4%	22	4%	22	4%
Vermissing	8	1%	8	1%	6	1%	12	2%
Overig	24	4%	19	3%	39	7%	27	4%
Totaal	569	100%	628	100%	594	100%	619	100%

- In de periode 2020–2023 vormen bedreigingen en mishandelingen telkens de grootste categorie.
- In 2023 is het LEC EGG betrokken geweest bij de behandeling van 9 moorden/doodslagen.
- ✓ Bij bedreigingen gaat het lang niet altijd om concreet geuite bedreigingen. Het komt ook voor dat betrokkenen bang zijn voor eventuele reacties uit hun sociale omgeving zodra een geheim – bijvoorbeeld een zwangerschap of een buitenechtelijke relatie – dreigt uit te lekken.
- ✓ Bij de moorden/doodslagen vielen in totaal negen doden te betreuren. Het ging in twee gevallen om een vrouw. In een geval ging het om een minderjarig slachtoffer.
- ✓ De categorie 'overig' bevat onder meer een poging tot zelfdoding, smaad en brandstichting.



Etnische achtergrond

Tabel 2.7 geeft een overzicht van de etnische achtergrond waartegen de casuïstiek zich heeft afgespeeld. Het gaat hier om een inschatting van die achtergrond door de behandelende politieambtenaren.

Tabel 2.7 **ETNICITEIT 1**

Etniciteit	2020	%	2021	%	2022	%	2023	%
Turks	110	19%	112	18%	85	14%	101	16%
Turks-Koerdisch	15	3%	14	2%	20	3%	10	2%
Marokkaans	73	13%	102	16%	76	13%	83	13%
Irakees	36	6%	39	6%	44	7%	50	8%
Irakees-Koerdisch	29	5%	23	4%	16	3%	16	3%
Afghaans	48	8%	54	9%	44	7%	59	10%
Pakistaans	12	2%	15	2%	19	3%	13	2%
Iranees	13	2%	18	3%	24	4%	12	2%
Iranees-Koerdisch	2	0%	1	0%	0	0%	0	0%
Egyptisch	13	2%	12	2%	10	2%	7	1%
Voormalig Joegoslavisch	2	0%	3	1%	3	1%	0	0%
Somalisch	24	4%	25	4%	20	3%	13	2%
Syrisch	95	17%	133	21%	126	21%	164	27%
Syrisch-Koerdisch	7	1%	5	1%	9	2%	9	2%
Surinaams	5	1%	5	1%	0	0%	5	1%
Surinaams-Hindoestaans	5	1%	5	1%	6	1%	4	1%
Overig	80	14%	62	10%	92	16%	73	12%
Totaal	569	100%	628	100%	594	100%	619	100%

- De meeste zaken bij het LEC EGG speelden zich in 2023 af tegen een Turkse, Marokkaanse, of Syrische context.

- ✓ In de categorie 'overig' bevinden zich in 2023 onder meer de volgende etniciteiten: Togolees, Soedanees en Roma.

Bij een aantal zaken was nog een tweede etnische groep betrokken. Tabel 2.8 geeft een overzicht.

Tabel 2.8 **ETNICITEIT 2**

Etniciteit	2020	%	2021	%	2022	%	2023	%
Geen migratie-achtergrond	44	8%	40	7%	30	5%	33	5%
Turks	12	2%	21	4%	18	3%	13	2%
Turks-Koerdisch	3	0%	2	0%	0	0%	5	1%
Irakees	3	0%	4	0%	5	1%	5	1%
Irakees-Koerdisch	4	0%	1	0%	7	1%	4	1%
Marokkaans	20	4%	15	3%	14	2%	11	2%
Afghaans	1	0%	1	0%	1	0%	0	0%
Syrisch	0	0%	2	0%	1	0%	0	0%
Overig	31	5%	32	6%	19	3%	44	7%
N.v.t.	451	79%	510	81%	499	84%	504	81%
Totaal	569	100%	628	100%	594	100%	619	100%

- Jaarlijks wordt in bijna een vijfde van de zaken die het LEC EGG behandelt, de betrokkenheid van een tweede etnische groep aangetroffen. In ongeveer een derde van die zaken gaat het om de betrokkenheid van mensen zonder migratieachtergrond.

- ✓ Eerconflicten komen in verschillende culturen voor. Door de opzet van het Nederlandse politieke beleid ligt echter een zwaar accent op eerproblemen binnen groepen met een migratieachtergrond. Dit heeft tot gevolg dat in de zaken die bij het LEC EGG binnenkomen, alleen zaken waarbij mensen zonder migratieachtergrond gezien worden wanneer zij in conflict raken met mensen met migratieachtergrond.
- ✓ In de categorie 'overig' bevinden zich in 2023 onder andere de volgende etniciteiten: Palestijns, Roemeens en Bengaals.



Summary

Looking back on 2023

The tasks of the LEC EGG

The Netherlands has an estimated population of 17 million. Law enforcement is carried out by one police force with a workforce of 63 000 people spread over 10 regional units and one national unit. The Dutch Centre of Expertise on Honour Based Violence (LEC EGG) for the Dutch police assists the national police with information and advice on operational support in complex cases in which honour is used as a motive for violence or the threat of violence. Less complicated cases are dealt with by the regional units themselves. In 2023 the LEC EGG handled 619 cases. The bulk of these cases (75%) the LEC EGG received from the local police. Besides assisting police forces in their operational work, the LEC EGG is also responsible for four other tasks: carrying out scientific research, advising government authorities, developing material for educational purposes (particularly within the police forces), and constructing and maintaining networks.

Some figures

The LEC EGG collects two categories of data related to honour based violence: process data and case data. Process data relates to methods used in dealing with honour related cases, that is to say the specific method developed and applied by the LEC EGG. The LEC Egg method is the standard norm used by the Dutch police for addressing honour related cases. It consists of a number of steps. First of all, cases are identified through the use of so-called 'red flags'. These are striking aspects of cases that indicate honour as a motive for violence or threat of violence. The so-called 'red flags' are built in an electronic searching device used in police data systems to trace possible honour related cases. Of the cases that remain after this rough selection relevant background data is gathered with the use of the checklist. This is a second step. In 2023 49% of the case files submitted to the LEC EGG had a completed checklist in them and although in 27% of the submitted case files the checklist was not included, these files, nevertheless included the type of information that normally is collected with the checklist. On the basis of the checklist data the LEC EGG is able to produce an analysis. The third step is the use of external experts specialized in, for example, language and culture of particular ethnic

groups via the LEC EGG. In 2023 2% of the 619 cases were handled with the help of expert advice.

As well as process data the LEC EGG also gathers case data. The following characteristics of the cases are recorded: the category the police has placed a particular case in (e.g. whether it concerns a threat or a missing person) and the ethnic background of the people involved. Most honour related cases were categorised as threats (31%) and abuse (.31%) In these cases, sometimes an actual threatening statement has been made by a suspect. However, the category also includes cases of people who feel threatened, for example because they fear repercussions from their social environment if a secret, such as a pregnancy or an extramarital affair, would come out. In 2023, the LEC EGG handled 9 cases of murder or manslaughter. Seven victims were male. One victim was minor.

Most cases handled by the LEC EGG have a Syrian, Turkish or Moroccan background. In 19% of the honour related cases in 2023 more than one ethnic group was involved. About a third of these cases included people without a migratory background.

Résumé

Retour sur 2023

Missions du LEC EGG

Les Pays-Bas comptent quelque 17 millions d'habitants. Il n'existe aux Pays-Bas qu'un seul corps de police, employant environ 63 000 personnes affectées à dix unités régionales et une unité nationale. La police néerlandaise peut faire appel aux Centre national d'expertise sur la violence associée à l'honneur (LEC EGG), pour un soutien opérationnel dans les affaires complexes où l'honneur est le motif probable de (risque de) violence. Les unités régionales traitent seules les cas plus simples. En 2023, 619 affaires ont été soumises aux LEC EGG, la plupart par la police locale (75%). Outre fournir un soutien dans le travail opérationnel, le LEC EGG remplit quatre autres tâches : mener une recherche scientifique, conseiller les pouvoirs publics, développer un matériel pédagogique et informatif, notamment à l'intention de la police, et enfin constituer et maintenir des réseaux de relations.

Quelques chiffres

Le LEC EGG rassemble deux sortes de données sur ces affaires : les données de processus et les données de cas. Les informations sur le processus décrivent les caractéristiques d'approche des affaires d'honneur, c'est-à-dire la mise en oeuvre de la « méthode LEC EGG ». Pour la police néerlandaise, cette méthode constitue la norme dans le traitement des crimes d'honneur. Elle comporte différentes étapes. La première décrit les indicateurs au rouge. Ce sont les aspects saillants d'une affaire qui doivent alerter l'observateur sur l'éventualité de (risque de) violence motivée par l'honneur. Ces indicateurs sont inclus dans une procédure de recherche permettant de chercher dans les systèmes informatiques de la police les possibles affaires d'honneur. Parmi les cas probables ressortant de cette sélection grossière, les informations de fond pertinentes sont rassemblées à l'aide d'une liste de contrôle, c'est la seconde étape. En 2023, une liste de contrôle complétée a été rencontrée dans 49% des affaires soumises au LEC EGG. Dans 27% des dossiers la liste de contrôle n'était pas incluse, mais quand même on peut trouver l'information nécessaire dans le dossier. Une analyse peut être faite sur la base des données figurant dans la liste de contrôle. Une troisième étape est l'intervention d'un expert externe par l'intermédiaire du LEC EGG. Sur les 619 affaires, il a été fait appel à un expert dans 2% des cas. Ce sont en règle générale des

chercheurs expérimentés dans le domaine de la langue, de la culture et de la religion de groupes ethniques déterminés.

Outre des informations de processus, le LEC EGG recueille également des informations de cas. Les suivantes caractéristiques de cas ont été collectées : la catégorie sous laquelle la police range l'affaire (est-il question, par exemple, de menaces ou l'affaire est-elle signalée comme étant une disparition) et les origines ethniques des personnes concernées. Dans la majorité des cas il s'agissait de menaces (31%) et de abus (31%). Ce ne sont pas toujours de menaces concrètes. Il arrive que les personnes concernées se sentent menacées, car elles craignent les réactions éventuelles dans leur milieu social dès lors qu'un secret – grossesse, relation hors mariage par exemple – risque de s'ébruiter. En 2023, le LEC EGG a traité 9 affaires avec 9 victimes fatales, 2 femmes et 7 hommes. La plupart des affaires soumises au LEC EGG se produisent dans les milieux syrien, turc ou marocain. Un second groupe ethnique était impliqué dans 19% des cas en 2023. Des natifs néerlandais ont joué un rôle dans environ 30% de ces questions.

Colofon

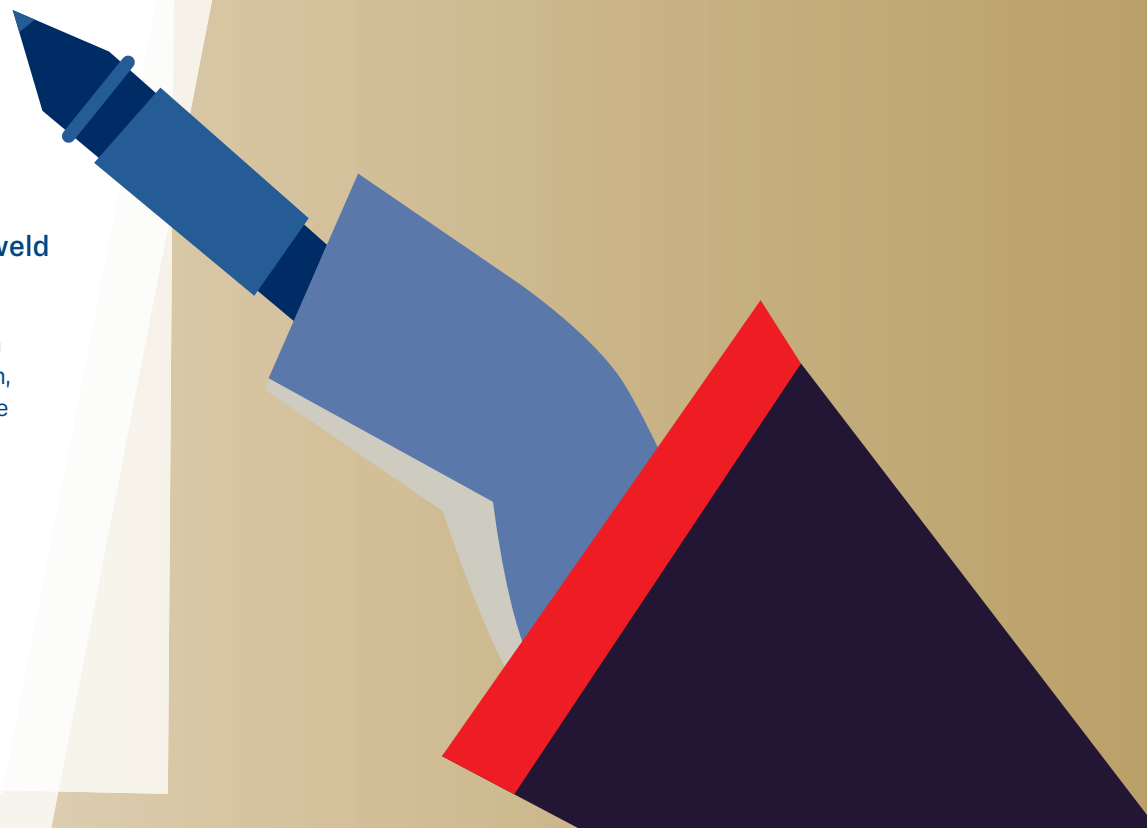
Nationale Politie
Landelijk Expertise Centrum Eer Gerelateerd Geweld
Postbus 264, 2501 CG Den Haag
T 088-9648550
E landelijk-expertise-centrum-egg@politie.nl

©2024 Landelijk Expertise Centrum Eer Gerelateerd Geweld

Niets uit deze uitgave mag worden verveelvoudigd, opgeslagen in een geautomatiseerd bestand, of openbaar gemaakt, in enige vorm of op enige wijze, hetzij elektronisch, mechanisch, door fotokopieën, opnamen of enige andere manier, zonder voorafgaande schriftelijke toestemming van de uitgever.



Ontwerp & illustraties Meester Ontwerpers, Amsterdam
Oplage 100



LANDELIJK EXPERTISE CENTRUM

EER

GERELATEERD
GEWELD

