



Terugblik op 2025

Jaarverslag van het
Landelijk Expertise Centrum
Eer Gerelateerd Geweld

LANDELIJK EXPERTISE CENTRUM

EER
GERELATEERD
GEWELD

Voorwoord

Met genoegen bied ik u het jaarverslag 2025 aan van het Landelijk Expertise Centrum Eer Gerelateerd Geweld (LEC EGG). Dit verslag bestrijkt twee delen: een overzicht van onze activiteiten en een analyse van de cijfers en trends die wij het afgelopen jaar hebben geconstateerd.

In 2025 groeide de belangstelling voor ons werk aanzienlijk. Vanuit politie, wetenschap en media was er veel aandacht voor eengerelateerd geweld. Ook vanuit politiek en bestuur zagen we betrokkenheid. Zo bracht staatssecretaris Ingrid Coenradie van Justitie en Veiligheid een werkbezoek aan ons centrum, staatssecretaris Participatie en Integratie Jurgen Nobel, evenals Kamerlid Songül Mutluer (GroenLinks/PvdA). Deze bezoeken benadrukken het belang van onze rol als schakel tussen kennis en praktijk. Bovendien werd Janine Janssen gehonoreerd met de Deltapremie voor haar belangrijke verdiensten in toegepast onderzoek. Deze onderscheiding benadrukt onze ambitie: samenwerking tussen politiepraktijk en wetenschap versterken is essentieel voor ons werk. Die brugfunctie blijft een pijler van het LEC EGG.

Cijfers laten een zorgwekkende stijging zien: 757 casussen in 2025, een toename van bijna 13% ten opzichte van 2024. Dit heeft gevolgen voor werkdruk, doorlooptijden en de ruimte voor netwerkopbouw en kennisontwikkeling. Toch geeft het ook aan dat professionals ons sneller weten te vinden – een gevolg van onze inzet op voorlichting en scholing. Hoewel de moordcijfers dalen, is er tegelijkertijd veel aandacht voor femicide. Dat is terecht, want vrouwen lopen met name risico in intieme en familiale relaties. Maar wij signaleren ook regelmatig mannelijke dodelijke slachtoffers. Om deze complexiteit te belichten hebben wij een bijdrage geleverd aan een dit jaar verschenen themanummer van Justitiële Verkenningen.

Tijdens de verkennende dialoog met politie en partners bleek eens te meer hoe belangrijk continuïteit en borging zijn. Daarom is de aanstaande verankering van het LEC EGG binnen de eenheid Expertise en Operaties van de Nederlandse Politie een noodzakelijke stap voor de toekomst.

Wilfred Janmaat
Hoofdinspecteur van Politie
Hoofd LEC EGG



Inhoudsopgave

Eer in woorden **7**

1	De taken van het LEC EGG in 2025	8
1.1	Het takenpakket	8
1.2	Operationele advisering en ondersteuning	9
1.3	Wetenschappelijk onderzoek	10
1.4	Ondersteuning beleid (rijks)overheid	11
1.5	Onderwijs en voorlichting	12
1.6	Netwerken	12

Eer in cijfers **15**

2	Mogelijke eorzaken bij het LEC EGG in 2025	16
2.1	Procesinformatie	16
2.2	Casusinformatie	24
	Summary	32
	Résumé	34



Eer in woorden

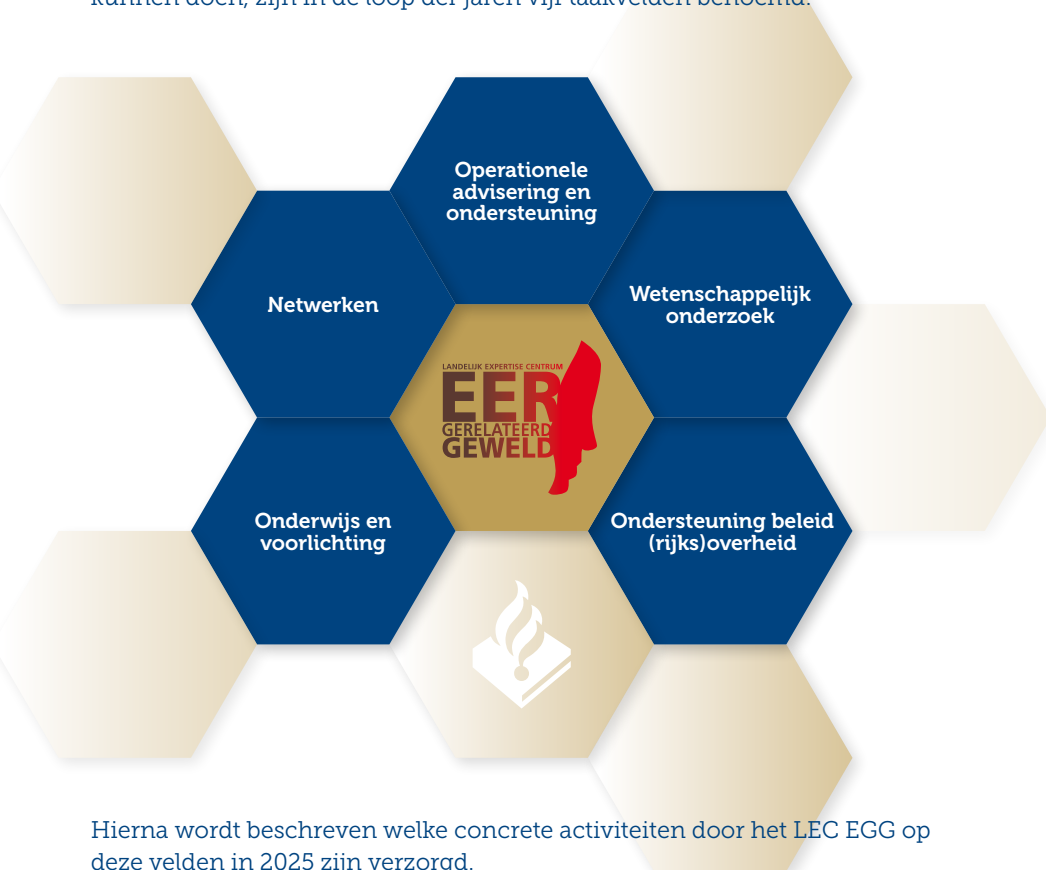


1 De taken van het LEC EGG in 2025

In dit hoofdstuk wordt in de eerste paragraaf een beschrijving gegeven van de verschillende taken van het LEC EGG. In de daaropvolgende paragrafen volgt een korte schets van de activiteiten die op dat specifieke taakveld de afgelopen jaren door het LEC EGG zijn ontplooid.

1.1 Het takenpakket

Het takenpakket van het LEC EGG richt zich op de behandeling van complexe eergegerelateerde geweldszaken. Om dit op een adequate manier te kunnen doen, zijn in de loop der jaren vijf taakvelden benoemd:



Hierna wordt beschreven welke concrete activiteiten door het LEC EGG op deze velden in 2025 zijn verzorgd.

1.2 Operationele advisering en ondersteuning

Vragen om advies en ondersteuning

Medewerkers en leiding van het LEC EGG zijn zeven dagen per week en 24 uur per dag bereikbaar voor regionale eenheden, de Immigratie- en Naturalisatiedienst (IND), het Landelijk Knooppunt Huwelijksdwang en Achterlating (LKHA) en de gespecialiseerde instellingen van de (vrouwen) opvang. In 2025 kwamen bij het LEC EGG 757 zaken binnen. Daarbij vielen in vier zaken van moord en/of doodslag vijf slachtoffers te betreuren. In het tweede deel van dit rapport wordt aan de hand van cijfers iets meer verteld over deze bij het LEC EGG binnengekomen zaken. Net als in voorgaande jaren wordt het LEC EGG niet alleen om operationele adviezen en ondersteuning gevraagd met betrekking tot eergegerelateerd geweld. Regelmatig komen er vragen uit de eenheden en van partners zoals IND over andere operationele thema's, waarbij een relatie wordt gezien met onderwerpen die spelen in de multi-etnische samenleving.

Reacties door het LEC EGG

In 2025 bood het LEC EGG niet alleen advies en ondersteuning in de vorm van analyses en aanbevelingen bij zaken waarin één van de scenario's was of (dreigend) geweld voortkwam uit een geschonden eergevoel. Ook verleenden materiedeskundigen van het LEC EGG bij complexe en omvangrijke opsporingsonderzoeken in heel Nederland expertise over algemene en specifieke achtergronden van eergegerelateerd geweld en gaven zij operationeel advies over onderzoeksstrategie en -tactiek. In alle eenheden werden in dit verband presentaties gegeven. Om een voortvarende behandeling van eergegerelateerd geweld door de politie in de dagelijkse praktijk te waarborgen, neemt het LEC EGG buiten kantooruren – wanneer veel meldingen binnenkomen – voor vrijwel alle eenheden het piket over. Dit geldt ook voor partners zoals het LKHA. Daarnaast ontvangt het LEC EGG regelmatig vragen over casuïstiek van organisaties als Veilig Thuis, de IND en de Raad voor de Kinderbescherming. Ook de Landelijke Deskundigheidsmakelaar (LDM) van de Landelijke Eenheid stelt periodiek vragen over culturele achtergronden.

1.3 Wetenschappelijk onderzoek

Publicaties

Het LEC EGG verricht onderzoek naar achtergronden van casuïstiek en naar methoden en technieken voor de politie aanpak van eierzaken. In 2025 is bij Boom Uitgevers het boek verschenen Het geweld achter cijfers. Interpretieren en duiden van cijfers over geweld in afhankelijkheidsrelaties. In dit boek wordt ook ingegaan op de door het LEC EGG verzamelde cijfers over zaken waarbij rekening wordt gehouden met een geschonden familie-eer als mogelijk motief voor (dreigend) geweld.

Dit onderzoek heeft in 2025 onder meer geleid tot publicaties in de volgende bladen: Proces. Tijdschrift voor Strafrechtspleging, Justitiële Verkenningen, Tijdschrift voor de Politie en in International Journal of Law, Crime and Justice. Hierbij ging het onder meer over de positie van ongedocumenteerden bij geweld in afhankelijkheidsrelaties en de omgang van de politie met verschillende opvattingen over seksualiteit. Ook is op de volgende websites gepubliceerd: www.mannenmishandeling.nl; <https://ccv-secondant.nl> en www.socialevraagstukken.nl. Verder zijn hoofdstukken in verschillende bundels verschenen. Het ging daarbij onder meer over de rol van cultuur in de aanpak van eergeerelateerd geweld en over de online dimensie van roddel bij eergeerelateerd geweld.

Andere activiteiten

Door het LEC EGG is uitvoerig geadviseerd met betrekking tot een onderzoek naar de prevalentie van verschillende vormen van eergeerelateerd geweld uitgevoerd door Pharos. Ook is medewerking verleend aan onderzoek naar de relatie tussen huwelijksdwang en uitbuiting. Verder is deelgenomen aan verschillende begeleidingscommissies van ander wetenschappelijk onderzoek naar 'schadelijke praktijken'. Ook in 2025 zijn door het LEC EGG aan verschillende hogescholen en universiteiten een aantal gastlezingen verzorgd, onder andere bij Avans Hogeschool, de Politieacademie, de Open Universiteit, de Vrije Universiteit en de Universiteit Utrecht. Telkens ging het om het herkennen en de verdere aanpak van eergeerelateerd geweld onder andere in combinatie met het thema gender. In 2025 ontving het hoofdonderzoek van het LEC EGG de Deltapremie, een prestigieuze onderscheiding die jaarlijks wordt toegekend door Regieorgaan SIA aan lectoren die met hun praktijkgericht onderzoek aantoonbaar maatschappelijke impact realiseren.

1.4 Ondersteuning beleid (rijks)overheid

Eer en andere problemen

In 2025 klopten diverse overheidsinstanties – waaronder het ministerie van Justitie en Veiligheid en het ministerie van Volksgezondheid, Welzijn en Sport – bij het LEC EGG aan met uiteenlopende vragen. Zo werden er dat jaar ook Kamervragen gesteld over de aanpak van femicide en over vrouwelijke genitale verminking. Daarnaast werd het LEC EGG, net als in voorgaande jaren, geraadpleegd over thema's als zelfbeschikking en mensenrechten, onder meer in relatie tot internationale verdragen zoals het Verdrag van Istanbul. Ook kwamen vragen aan bod over het voorkomen en bestrijden van huwelijksdwang en over de mogelijkheden en beperkingen van een aparte strafbaarstelling van psychisch geweld. Deze intensieve betrokkenheid leidde in 2025 tot twee werkbezoeken van staatssecretarissen van VWS en van Justitie en Veiligheid en een werkbezoek van een Kamerlid.



Staatssecretaris Ingrid Coenradie van Justitie en Veiligheid op werkbezoek.

Regels en instructies

In 2025 kwamen er, net als in voorgaande jaren, geregeld vragen binnen over de toepassing van de AVG en de Wet politiegegevens in samenwerkingsverbanden rond eergeerelateerd geweld. Daarnaast intensief overleg geweest met Valente over de procedure voor plaatsing in een noodbed en over hoe om te gaan met vermissingen. Deze overleggen waren gericht op het verbeteren van de samenwerking en het stroomlijnen van de werkwijze, zodat slachtoffers in acute situaties sneller en adequater kunnen worden opgevangen.

1.5 Onderwijs en voorlichting

Ook dit jaar heeft het LEC EGG weer een bijdrage geleverd aan het onderwijs van de Politieacademie en aan dat van de SSR, het opleidingsinstituut van de rechterlijke macht. Bij de politie heeft het LEC EGG ook een aandeel verzorgd in de opleiding voor professionals verbonden aan het Stelsel Bewaken en Beveiligen.

Bij alle lokale eenheden heeft het LEC EGG voorlichting gegeven. Daarnaast heeft het LEC EGG ook voorlichting verzorgd bij partijen buiten de politie zoals de GGD, het Centrum Seksueel Geweld, het Landelijk Expertise Centrum Kindermishandeling, Vluchtelingenwerk en bij diverse (centrum) gemeenten. Voor (aanstaande) professionals en andere geïnteresseerden binnen en buiten de politie stelt het LEC EGG educatie materiaal ter beschikking. Daar wordt ook geregeld gebruik van gemaakt door studenten van hogescholen, zoals Avans, en van diverse Nederlandse universiteiten.

Verder heeft het LEC EGG diverse malen meegewerkt met landelijke media. Er is onder andere meegewerkt aan een uitzending van Een Vandaag, RTL Nieuws, Vier op een rij en aan reportages in de Volkskrant, Trouw, het Reformatorisch Dagblad en de NRC. Er is ook meegewerkt aan een aantal podcasts.

Ten behoeve van kennisoverdracht binnen de Nederlandse politie verzorgt het LEC EGG verder de redactie van alleen intern te benaderen sites over eerge relateerd geweld binnen de politie: Kompol, Agora en Blue Portaal. Via deze sites kunnen politiemensen in opleiding en in actieve dienst voortdurend bij voor hen relevante informatie, ook op hun diensttelefoon. Geïnteresseerde professionals van buiten de politie – bijvoorbeeld studenten – kunnen terecht op de volgende site: <https://www.politie.nl/onderwerpen/eerge relateerd-geweld-voor-professionals.html>

1.6 Netwerken

Doel van netwerken

In 2025 voerde het LEC EGG opnieuw regelmatig gesprekken met sleutelpersonen van uiteenlopende instellingen en partnerorganisaties. Daarnaast werd frequent contact onderhouden met vertegenwoordigers van verschillende migrantengroepen. Omdat eerge relateerd geweld zich vaak voordoet binnen gesloten gemeenschappen, blijft het voor het LEC EGG van groot belang om te investeren in een breed en fijnmazig netwerk.



2 Mogelijke eierzaken bij het LEC EGG in 2025

In dit hoofdstuk worden enkele cijfers gepresenteerd over de zaken die in 2025 bij het LEC EGG onder de aandacht zijn gebracht. Paragraaf 2.1 is gericht op procesinformatie en paragraaf 2.2 op casusinformatie. Onder de verschillende tabellen die in dit hoofdstuk staan, worden opmerkingen die rechtstreeks zijn af te leiden uit de tabel voorafgegaan door een 'bullet' (•). Opmerkingen van andere aard, bijvoorbeeld methodologisch, verklarend of interpreterend, worden aangeduid met een 'vinkje' (✓). Er wordt informatie gepresenteerd uit eerdere jaarverslagen. Deze zijn te downloaden via: <https://www.politie.nl/onderwerpen/eergerelateerd-geweld-voor-professionals.html>. Daarnaast wordt in de opmerkingen onder de tabellen een bondige vergelijking gemaakt met de meest actuele landelijke cijfers. Deze cijfers betreffen het totale aantal zaken dat bij de politie is binnengekomen, waarbij rekening met een eermotief is gehouden en die al dan niet met tussenkomst van het LEC EGG zijn behandeld.

2.1 Procesinformatie

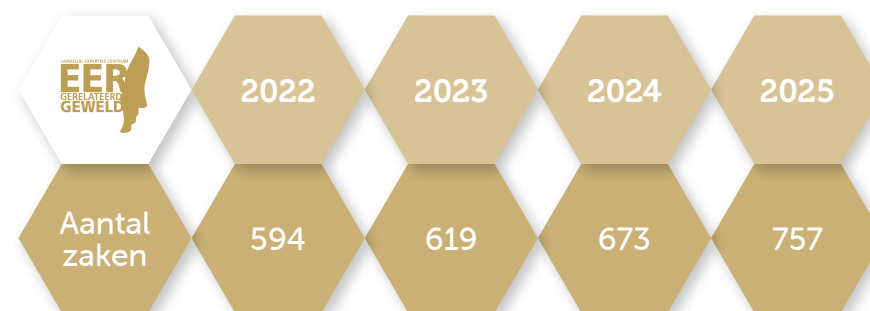
De methode LEC EGG

Procesinformatie heeft betrekking op aspecten van de aanpak van eierzaken, dat wil zeggen de toepassing van de 'methode LEC EGG'. In de Aanwijzing huiselijk geweld en kindermishandeling is deze methode als norm voor de Nederlandse politie gesteld. De methode bestaat uit een aantal stappen. Ten eerste zijn er rode vlaggen beschreven. Dit zijn opvallende aspecten van een zaak, die de waarnemer alert maken op de eventuele aanwezigheid van eer als motief voor (dreigend) geweld. Die vlaggen zijn opgenomen in een elektronische zoekslag waarmee in de politieke informatiesystemen mogelijke eierzaken kunnen worden gezocht. Bij de casuïstiek die na deze grove selectie overblijft, wordt in een tweede stap met behulp van een checklist relevante achtergrondinformatie verzameld. Op basis van die gegevens kan een analyse worden gemaakt. Een derde stap is de inzet van een externe deskundige door tussenkomst van het LEC EGG. In deze terugblik worden de volgende gegevens over de aanpak van eierzaken door het LEC EGG gepresenteerd: het aantal zaken, de betrokkenheid van eenheden en andere partners, het gebruik van de checklist en inzet van externe deskundigen.

Zaken

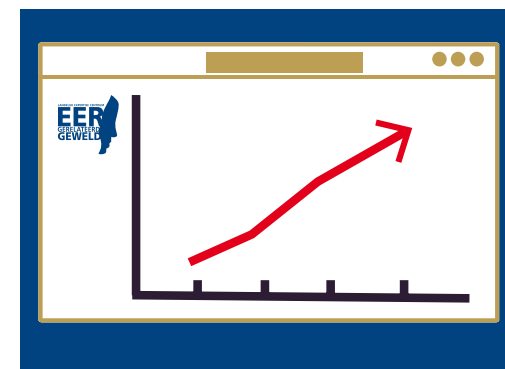
In 2025 kwamen bij het LEC EGG 757 zaken binnen waarbij een eermotief werd vermoed en die conform de methode LEC EGG werden behandeld. Tabel 2.1 laat zien hoe dat aantal zich verhoudt tot de zaken die in voorgaande jaren binnen zijn gekomen bij het centrum.

Tabel 2.1
HET AANTAL ZAKEN BIJ HET LEC EGG



- Het aantal zaken dat in 2025 bij het LEC EGG binnenkwam is hoger dan in het voorgaande jaar.

- ✓ De hier gepresenteerde aantallen zaken per jaar betreffen niet het totale aantal zaken dat de politie in beeld krijgt en waarbij een eermotief vermoed wordt. Het aantal zaken dat de politie ter ore komt, wordt mede bepaald door de bereidheid van burgers om de politie met dergelijke casuïstiek te benaderen en de mate waarin de politie in staat is mogelijke eierzaken te herkennen en te registreren.



Eenheden en partners

Tabel 2.2A laat zien welke eenheden in 2025 en in de daaraan voorafgaande jaren betrokken waren bij zaken die bij het LEC EGG zijn binnengekomen.

Tabel 2.2A
HET AANTAL ZAKEN PER EENHEID

Eenheid	2022	%	2023	%	2024	%	2025	%
Amsterdam	42	7%	39	6%	49	7%	43	6%
Den Haag	80	14%	95	15%	111	17%	107	14%
Limburg	33	6%	28	5%	22	3%	39	5%
Midden-Nederland	93	16%	84	14%	106	16%	114	15%
Noord-Holland	33	6%	40	7%	31	5%	40	5%
Noord-Nederland	73	12%	68	11%	74	11%	89	12%
Oost-Brabant	49	8%	51	8%	58	9%	98	13%
Oost-Nederland	84	14%	89	14%	107	16%	110	15%
Rotterdam	75	13%	86	14%	74	11%	72	10%
Zeeland-West-Brabant	32	5%	39	6%	41	6%	45	6%
Totaal	594	100%	619	100%	673	100%	757	100%

- In 2025 kwamen de meeste zaken bij het LEC EGG binnen uit Midden-Nederland, Den Haag en Oost-Nederland.

Bij een aantal zaken is ook een tweede eenheid betrokken. Tabel 2.2B geeft daarvan een overzicht.

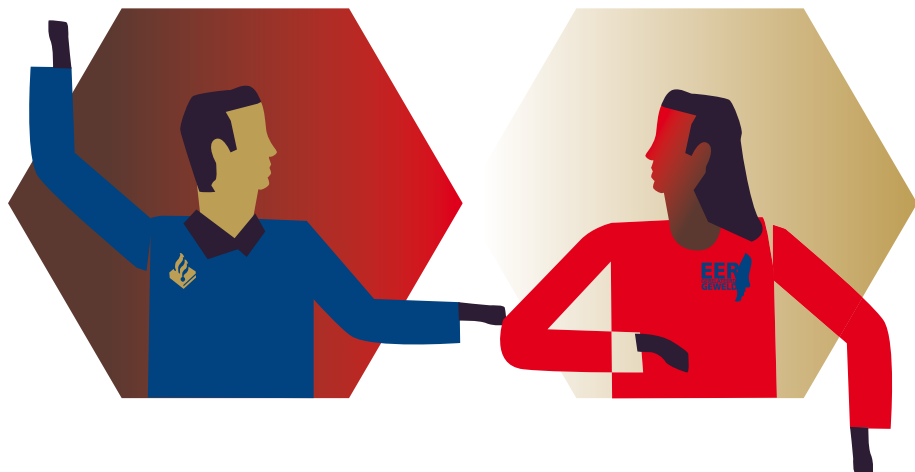
Tabel 2.2B
HET AANTAL ZAKEN WAARBIJ MEERDERE EENHEDEN BETROKKEN WAREN

Eenheid	2022	%	2023	%	2024	%	2025	%
Amsterdam	10	12%	4	5%	8	12%	5	7%
Den Haag	11	13%	12	14%	9	13%	10	15%
Limburg	2	2%	3	3%	3	4%	5	7%
Midden-Nederland	7	8%	12	14%	11	16%	8	12%
Noord-Holland	10	12%	6	7%	9	13%	10	15%
Noord-Nederland	19	22%	15	17%	4	6%	7	10%
Oost-Brabant	6	7%	3	3%	4	6%	3	4%
Oost-Nederland	5	6%	8	9%	10	15%	11	16%
Rotterdam	5	6%	12	14%	5	7%	2	3%
Zeeland-West-Brabant	10	12%	14	16%	6	9%	7	10%
Totaal	85	100%	89	100%	69	100%	68	100%

- De eenheid Oost-Nederland was het vaakst als tweede eenheid betrokken.

✓ In theorie kan een zaak zich in de verzorgingsgebieden van meerdere eenheden afspeelen: een slachtoffer woont bijvoorbeeld in het gebied van eenheid A en een verdachte in dat van eenheid B. Ook komt het voor dat een slachtoffer uit gebied van eenheid C in een opvanghuis wordt ondergebracht in de omgeving van eenheid D. Als bij een zaak meerdere eenheden zijn betrokken, dan is hier in eerste instantie de eenheid opgenomen waar het slachtoffer woont. Dat de eenheden Noord-Nederland en Zeeland-West-Brabant hier door de jaren heen hoog scoren is te verklaren doordat zich in haar verzorgingsgebied een gespecialiseerde opvang bevindt voor slachtoffers van eergelateerd geweld. Inmiddels is in het verzorgingsgebied van de eenheid Rotterdam ook een landelijk opererende specialistische opvang actief.

De methode LEC EGG wordt getrapd toegepast. Dat wil zeggen dat burgers met een probleem terecht kunnen bij de lokale politie, die indien nodig een formele aanvraag bij het LEC EGG doet voor een analyse, advies of wat voor vorm van operationele ondersteuning dan ook. De verantwoordelijkheid voor de behandeling van een zaak ligt altijd bij de lokale politie. Het merendeel van die vragen aan het LEC EGG wordt formeel door de eenheden gedaan. Er zijn echter ook andere verzoekers om analyses en adviezen. Tabel 2.3 geeft een overzicht.



Tabel 2.3

FORMELE AANVRAGERS VAN ANALYSES EN ADVIEZEN

Formele aanvrager	2022	%	2023	%	2024	%	2025	%
Eenheid	407	69%	462	75%	501	74%	578	76%
Gespecialiseerde vrouwenopvang	14	2%	14	2%	16	2%	29	4%
IND	9	2%	19	3%	17	3%	21	3%
LKHA	35	6%	22	4%	27	4%	32	4%
Veilig thuis	39	7%	28	5%	41	6%	34	5%
Anders	90	15%	74	12%	71	11%	63	8%
Totaal	594	100%	619	100%	673	100%	757	100%

- In de meeste van de bij het LEC EGG bekend geworden zaken werd formeel door een politie eenheid om een analyse of advies gevraagd.

✓ In de Vreemdelingencirculaire is de formele samenwerking tussen het LEC EGG en de IND geregeld. Op grond van de daarin vastgelegde afspraken wendt ook de IND zich rechtstreeks met zaken tot het LEC EGG.

✓ Hoewel de politie een belangrijke rol speelt in de aanpak van eergelateerd geweld, komt de politie lang niet altijd zelf eezaken op het spoor. Dat laat tabel 2.3 echter niet zien. Hoewel de formele vraag aan het LEC EGG doorgaans door een eenheid wordt gesteld, brengen partners in de veiligheidszorg zoals de organisaties voor jeugd en vrouwenopvang, regelmatig casuïstiek in bij de lokale politie.

Gebruik van de checklist

In bijna de helft van de dossiers die in 2025 bij het LEC EGG onder de aandacht werden gebracht, was een ingevulde checklist opgenomen. Tabel 2.4 laat zien hoe dit aandeel zich verhoudt tot dat in voorgaande jaren.

Tabel 2.4
GEBRUIK VAN DE CHECKLIST

Gebruik van de checklist	2022	%	2023	%	2024	%	2025	%
Ja	273	46%	305	49%	313	47%	401	53%
Nee	64	11%	146	24%	140	21%	122	16%
Nee, wel conform checklist dossier	257	43%	168	27%	220	33%	234	31%
Totaal	594	100%	619	100%	673	100%	757	100%

- In 2025 was in ruim de helft van de aan het LEC EGG voorgelegde zaken een ingevulde checklist aanwezig.

✓ Het is niet altijd duidelijk waarom er geen checklist in het dossier is opgenomen. Reden zou kunnen zijn dat een zaak bij het LEC EGG onder de aandacht wordt gebracht, maar dat in een later stadium toch geen ondersteuning wordt gevraagd. Om die reden houdt het LEC EGG bij of in dossiers zonder ingevulde checklist wel de informatie aanwezig is die met behulp van dit instrument verzameld wordt.

✓ Een andere verklaring voor het niet aantreffen van ingevulde checklisten is dat vooral ervaren collega's die goed op de hoogte zijn van het soort informatie dat met behulp van dit instrument vergaard dient te worden, dit ook doen, maar de informatie niet altijd in deze specifieke vragenlijst vastleggen. De op basis van de checklist gevraagde en voor verdere analyse onontbeerlijke informatie (bijvoorbeeld de migratiegeschiedenis, een familieschema en overzicht van het sociale netwerk) bevindt zich dan wel in het dossier, maar niet in de vorm van een ingevulde checklist. In feite is dan wel conform de methode LEC EGG gewerkt. Om het gebruik van de checklist te bevorderen heeft het LEC EGG in 2019 gewerkt aan de integratie van dit instrument in de bestaande informatiesystemen van de politie.

Vanaf 2020 is de checklist zo voor politiemensen toegankelijk en bruikbaar in de politieke informatiesystemen. De checklist is inmiddels opgenomen in de Basis Voorziening Handhaving (BVH). Dit is een systeem waarmee de meeste politiemensen werken. Als eenheden bij het LEC EGG een ingevulde checklist aanbieden, dan verzorgt het LEC EGG naast een analyse of advies ook de registratie van de informatie uit deze lijst in de daartoe aangewezen politieke systemen. Dit bespaart de eenheden veel werk en stimuleert het gebruik van de checklist.

Inzet van externe deskundigen

In 2025 werd in 2% van de zaken die bij het LEC EGG onder de aandacht kwamen, gebruik gemaakt van een externe deskundige. Tabel 2.5 laat zien hoe dit percentage zich tot voorgaande jaren verhoudt.

Tabel 2.5
INZET VAN EEN EXTERNE DESKUNDIGE

Externe deskundige	2022	%	2023	%	2024	%	2025	%
Ja	14	2%	12	2%	14	2%	18	2%
Nee	580	98%	607	98%	659	98%	739	98%
Totaal	594	100%	619	100%	673	100%	757	100%

- Net als in voorgaande jaren is ook in 2025 relatief weinig een externe deskundige ingezet.

✓ Externe deskundigen worden alleen met tussenkomst van het LEC EGG ingeschakeld. Doorgaans leveren deze deskundigen een schriftelijk advies, hoewel een kort telefonisch advies ook voorkomt. Het merendeel van de externe deskundigen zijn ervaren wetenschappers op het gebied van taal, cultuur en religie van die etnische groepen die in de bij het LEC EGG aangebrachte casuïstiek in beeld komen.

2.2 CASUSINFORMATIE

Aspecten van een casus

Om inzicht te krijgen in eerproblematiek is het belangrijk om verschillende aspecten van die zaken te kennen. In deze paragraaf wordt onder de noemer 'categorisering' stil gestaan bij de vraag wat voor soort gedragingen in beeld zijn gekomen; ging de zaak bijvoorbeeld om bedreiging of om mishandeling? Daarnaast wordt aandacht besteed aan de etnische achtergronden van betrokkenen.

Categorisering

In principe kunnen op een zaak meerdere etiketten worden geplakt: het kan bijvoorbeeld om zowel belediging als om mishandeling gaan. In tabel 2.6 is telkens gekozen voor het gedrag waar de zwaarste straf op staat. In het hierboven genoemde voorbeeld zou die zaak in de onderstaande tabel als een geval van mishandeling zijn opgenomen. Niet alle categorieën betreffen overigens delicten: denk bijvoorbeeld aan vermissing en zelfdoding. Hoewel geweld zowel fysieke als niet fysieke verschijningsvormen kent, zijn fysieke verschijningsvormen doorgaans als zwaarder beoordeeld.

* In een geval ging het om een 'cold case', dat wil zeggen om een oude onopgeloste zaak van voor het peiljaar.

**In twee gevallen ging het om een 'cold case'.

- In de periode 2022-2025 vormen bedreigingen en mishandelingen telkens de grootste categorie.
- In 2025 is het LEC EGG betrokken geweest bij de behandeling van 4 moorden/doodslagen.

✓ Bij bedreigingen gaat het lang niet altijd om concreet geuite bedreigingen. Het komt ook voor dat betrokkenen bang zijn voor eventuele reacties uit hun sociale omgeving zodra een geheim – bijvoorbeeld een zwangerschap of een buitenechtelijke relatie – dreigt uit te lekken.

✓ Bij de moorden/doodslagen vielen in totaal vijf doden te betreuren. Het ging in één geval om een man. Op één na, waren alle slachtoffers meerderjarig.

✓ De categorie 'overig' bevat onder meer een poging tot zelfdoding en brandstichting.

Tabel 2.6
CATEGORISERING

Categorie	2022	%	2023	%	2024	%	2025	%
Bedreiging	180	30%	194	31%	217	32%	264	35%
Mishandeling	195	33%	193	31%	226	34%	261	34%
Stalking	34	6%	39	6%	33	5%	37	5%
Poging moord / doodslag	18	3%	20	3%	15	2%	22	3%
Moord / doodslag	7	1%	9	1%	7*	1%	4**	1%
Zelfdoding	2	0%	0	0%	0	0%	1	0%
Wederrechtelijke vrijheidsbeneming	10	2%	7	1%	9	1%	15	2%
Dwang	64	11%	74	12%	69	10%	71	9%
Seksueel misbruik	17	3%	22	4%	24	4%	19	3%
Verkrachting	22	4%	22	4%	24	4%	31	4%
Vermissing	6	1%	12	2%	17	3%	5	1%
Overig	39	7%	27	4%	32	5%	27	4%
Totaal	594	100%	619	100%	673	100%	757	100%

Etnische achtergrond

Tabel 2.7 geeft een overzicht van de etnische achtergrond waartegen de casuïstiek zich heeft afgespeeld. Het gaat hier om een inschatting van die achtergrond door de behandelende politieambtenaren.

Tabel 2.7
ETNICITEIT 1

Etniciteit	2022	%	2023	%	2024	%	2025	%
Turks	85	14%	101	16%	104	16%	109	15%
Turks-Koerdisch	20	3%	10	2%	15	2%	10	1%
Marokkaans	76	13%	83	13%	73	11%	83	11%
Irakees	44	7%	50	8%	55	8%	55	7%
Irakees-Koerdisch	16	3%	16	3%	15	2%	9	1%
Afghaans	44	7%	59	10%	49	7%	47	6%
Pakistaans	19	3%	13	2%	19	3%	16	2%
Iranese	24	4%	12	2%	11	2%	20	3%
Iranese-Koerdisch	0	0%	0	0%	1	0%	0	0%
Egyptisch	10	2%	7	1%	8	1%	11	2%
Somalisch	20	3%	13	2%	21	3%	16	2%

Syrisch	126	21%	164	27%	197	29%	257	34%
Syrisch-Koerdisch	9	2%	9	2%	5	1%	12	2%
Surinaams	6	1%	9	2%	10	1%	4	1%
Overig	95	17%	73	12%	90	13%	107	14%
Totaal	594	100%	619	100%	673	100%	757	100%

• De meeste zaken bij het LEC EGG speelden zich af in 2025 af tegen een Turkse, Marokkaanse, of Syrische context.

✓ In de categorie 'overig' bevinden zich in 2025 onder meer de volgende etniciteiten: Jemenitisch, Palestijns en Eritrees.

Bij een aantal zaken was nog een tweede etnische groep betrokken. Tabel 2.8 geeft een overzicht.

Tabel 2.8
ETNICITEIT 2

Etniciteit	2022	%	2023	%	2024	%	2025	%
Geen migratieachtergrond	30	5%	33	5%	34	5%	32	4%
Turks	18	3%	13	2%	6	1%	10	1%
Turks-Koerdisch	0	0%	5	1%	3	0%	4	0%
Irakees	5	1%	5	1%	6	1%	3	0%
Irakees-Koerdisch	7	1%	4	1%	3	0%	3	0%
Marokkaans	14	2%	11	2%	11	2%	10	1%
Afghaans	1	0%	0	0%	2	0%	4	0%
Syrisch	1	0%	0	0%	0	0%	12	2%
Overig	19	3%	44	7%	51	8%	35	5%
N.v.t.	499	84%	504	81%	557	83%	644	85%
Totaal	594	100%	619	100%	673	100%	757	100%

- Jaarlijks wordt in bijna een vijfde van de zaken die het LEC EGG behandelt, de betrokkenheid van een tweede etnische groep aangetroffen. In ongeveer een vijfde van die zaken gaat het om de betrokkenheid van mensen zonder migratieachtergrond.

✓ Eerconflicten komen in verschillende culturen voor. Door de opzet van het Nederlandse politieke beleid ligt echter een zwaar accent op eerproblemen binnen groepen met een migratieachtergrond. Dit heeft tot gevolg dat in de zaken die bij het LEC EGG binnenkomen, alleen zaken waarbij mensen zonder migratieachtergrond gezien worden wanneer zij in conflict raken met mensen met migratieachtergrond.

✓ In de categorie 'overig' bevinden zich in 2025 onder andere de volgende etniciteiten: Egyptisch, Somalisch en Surinaams.



Summary

Looking back on 2025

The tasks of the LEC EGG

The Netherlands has an estimated population of 18 million. Law enforcement is carried out by one police force with a workforce of 63 000 people spread over 10 regional units and one national unit. The Dutch Centre of Expertise on Honour Based Violence (LEC EGG) for the Dutch police assists the national police with information and advice on operational support in complex cases in which honour is used as a motive for violence or the threat of violence. Less complicated cases are dealt with by the regional units themselves. In 2025 the LEC EGG handled 757 cases. The bulk of these cases (76%) the LEC EGG received from the local police. Besides assisting police forces in their operational work, the LEC EGG is also responsible for four other tasks: carrying out scientific research, advising government authorities, developing material for educational purposes (particularly within the police forces), and constructing and maintaining networks.

Some figures

The LEC EGG collects two categories of data related to honour based violence: process data and case data. Process data relates to methods used in dealing with honour related cases, that is to say the specific method developed and applied by the LEC EGG. The LEC Egg method is the standard norm used by the Dutch police for addressing honour related cases. It consists of a number of steps. First of all, cases are identified through the use of so-called 'red flags'. These are striking aspects of cases that indicate honour as a motive for violence or threat of violence. The so-called 'red flags' are built in an electronic searching device used in police data systems to trace possible honour related cases. Of the cases that remain after this rough selection relevant background data is gathered with the use of the checklist. This is a second step. In 2025 53% of the case files submitted to the LEC EGG had a completed checklist in them and although in 31% of the submitted case files the checklist was not included, these files, nevertheless included the type of information that normally is collected with the checklist. On the basis of the checklist data the LEC EGG is able to produce an analysis. The third step is the use of external experts specialized in, for example, language and culture of particular ethnic groups via the LEC EGG. In 2025 2% of the 757 cases were handled with the help of expert advice.

As well as process data the LEC EGG also gathers case data. The following characteristics of the cases are recorded: the category the police has placed a particular case in (e.g. whether it concerns a threat or a missing person) and the ethnic background of the people involved. Most honour related cases were categorised as threats (35%) and abuse (34%) In these cases, sometimes an actual threatening statement has been made by a suspect. However, the category also includes cases of people who feel threatened, for example because they fear repercussions from their social environment if a secret, such as a pregnancy or an extramarital affair, would come out. In 2025, the LEC EGG handled 4 cases of murder or manslaughter with five lethal victims. One victim was male.

Most cases handled by the LEC EGG have a Syrian, Turkish or Moroccan background. In 15% of the honour related cases in 2025 more than one ethnic group was involved. About a fifth of these cases included people without a migratory background.

Résumé

Retour sur 2025

Missions du LEC EGG

Les Pays-Bas comptent quelque 18 millions d'habitants. Il n'existe aux Pays-Bas qu'un seul corps de police, employant environ 63 000 personnes affectées à dix unités régionales et une unité nationale. La police néerlandaise peut faire appel au Centre national d'expertise sur la violence associée à l'honneur (LEC EGG), pour un soutien opérationnel dans les affaires complexes où l'honneur est le motif probable de (risque de) violence. Les unités régionales traitent seules les cas plus simples. En 2025, 757 affaires ont été soumises au LEC EGG, la plupart par la police locale (76%). Outre fournir un soutien dans le travail opérationnel, le LEC EGG remplit quatre autres tâches : mener une recherche scientifique, conseiller les pouvoirs publics, développer un matériel pédagogique et informatif, notamment à l'intention de la police, et enfin constituer et maintenir des réseaux de relations.

Quelques chiffres

Le LEC EGG rassemble deux sortes de données sur ces affaires : les données de processus et les données de cas. Les informations sur le processus décrivent les caractéristiques d'approche des affaires d'honneur, c'est-à-dire la mise en oeuvre de la « méthode LEC EGG ». Pour la police néerlandaise, cette méthode constitue la norme dans le traitement des crimes d'honneur. Elle comporte différentes étapes. La première décrit les indicateurs au rouge. Ce sont les aspects saillants d'une affaire qui doivent alerter l'observateur sur l'éventualité de (risque de) violence motivée par l'honneur. Ces indicateurs sont inclus dans une procédure de recherche permettant de chercher dans les systèmes informatiques de la police les possibles affaires d'honneur. Parmi les cas probables ressortant de cette sélection grossière, les informations de fond pertinentes sont rassemblées à l'aide d'une liste de contrôle, c'est la seconde étape. En 2025, une liste de contrôle complétée a été rencontrée dans 53% des affaires soumises au LEC EGG. Dans 31% des dossiers la liste de contrôle n'était pas incluse, mais quand même on peut trouver l'information nécessaire dans le dossier. Une analyse peut être faite sur la base des données figurant dans la liste de contrôle. Une troisième étape est l'intervention d'un expert externe par l'intermédiaire du LEC EGG. Sur les 673 affaires, il a été fait appel à un expert dans 2% des cas. Ce sont en règle générale des chercheurs expérimentés dans le domaine de la langue, de la culture et de la religion de groupes ethniques déterminés.

Outre des informations de processus, le LEC EGG recueille également des informations de cas. Les suivantes caractéristiques de cas ont été collectées : la catégorie sous laquelle la police range l'affaire (est-il question, par exemple, de menaces ou l'affaire est-elle signalée comme étant une disparition) et les origines ethniques des personnes concernées. Dans la majorité des cas il s'agissait de menaces (35%) et de abus (34%). Ce ne sont pas toujours de menaces concrètes. Il arrive que les personnes concernées se sentent menacées, car elles craignent les réactions éventuelles dans leur milieu social dès lors qu'un secret – grossesse, relation hors mariage par exemple – risque de s'ébruiter. En 2025, le LEC EGG a traité 4 affaires avec 5 victimes fatales, 4 femmes et 1 homme. La plupart des affaires soumises au LEC EGG se produisent dans le milieu syrien, turc ou marocain. Un second groupe ethnique était impliqué dans 15% des cas en 2025. Des natifs néerlandais ont joué un rôle dans environ 20% de ces questions.

Colofon

Nationale Politie

Landelijk Expertise Centrum Eer Gerelateerd Geweld
Postbus 264
2501 CG Den Haag
T 088-9648550
E landelijk-expertise-centrum-egg@politie.nl

©2026 Landelijk Expertise Centrum Eer Gerelateerd Geweld

Niets uit deze uitgave mag worden verveelvoudigd, opgeslagen in een geautomatiseerd bestand, of openbaar gemaakt, in enige vorm of op enige wijze, hetzij elektronisch, mechanisch, door fotokopieën, opnamen of enige andere manier, zonder voorafgaande schriftelijke toestemming van de uitgever.

Ontwerp & illustraties Meester Ontwerpers, Amsterdam

