

Ombudsfunctionaris Politie

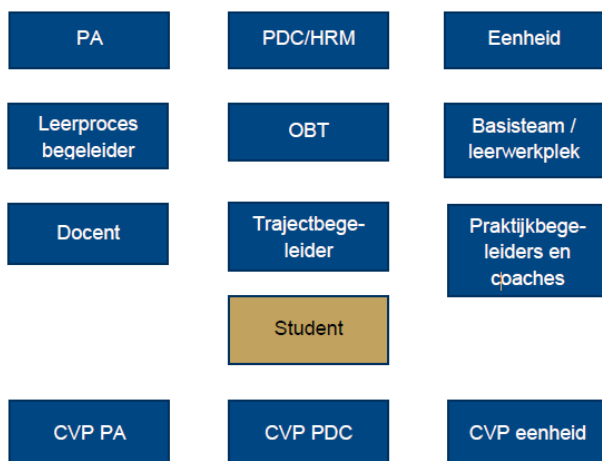
Den Haag, 22 december 2020,

Onderwerp: Een veilige leeromgeving voor studenten.

Naar aanleiding van meerdere signalen over de interne veiligheid van studenten heeft de ombudsfunctionaris politie een beknopt onderzoek in laten stellen en hierover een advies aan de korpschef uitgebracht.

Veilige leeromgeving voor medewerkers in opleiding:

De huidige en nieuwe opleiding is verdeeld over drie kolommen, waarbij het eigenaarschap diffuus is en het niet altijd duidelijk is wie nu waar over gaat. Medewerkers in opleiding (hierna studenten) vallen in de lijn onder het Politie Diensten Centrum. De Politie Academie verzorgt de theoretische opleiding en de eenheden de praktijkbegeleiding. Studenten zijn formeel vanaf dag 1 in de operationele sterkte opgenomen. In onderstaand schema wordt deze complexe structuur en de daarbij betrokkenen uitgewerkt.



In de door ons onderzochte casuïstiek is gebleken dat studenten tijdens de opleiding niet altijd de veilige leer/werkomgeving hebben ervaren zoals zij dit mochten verwachten. Waar eenheden dit signaleerden waren zij niet altijd in de gelegenheid hierop bij te sturen. Een veilige leeromgeving is essentieel en verdient gedurende de opleidingsperiode en ook in de eerste praktijkjaren van politiemedewerkers meer aandacht. Door onzorgvuldige en ondeskundige inzet van studenten kunnen ongewenste en gevaarlijke situaties ontstaan, met nadelige gevolgen voor het korps en medewerkers, van vroegtijdige uitval en vertrek tot aan PTSS.

Medewerkers in opleiding niveau 5:

In onze verkenning hebben we ons vooral gericht op studenten niveau 5, een bijzondere categorie in ons korps dat van oudsher vooral MBO georiënteerd is geweest.

Gebleken is dat niet alle trajectbegeleiders, praktijkbegeleiders en coaches voldoende zijn opgeleid om studenten niveau 5 te begeleiden. Begeleiders zouden minimaal hetzelfde of een hoger opleidingsniveau moeten hebben. Ook is gebleken dat na de opleiding eenheden onvoldoende op de hoogte zijn van het doel waarvoor niveau 5 studenten zijn aangenomen en opgeleid. Tijdens en na de opleiding is er op meerdere plaatsen onvoldoende draagvlak (en zelfs weerstand) voor deze hoger opgeleide medewerkers, omdat deze na de opleiding direct als sr.GGP (schaal 8) worden aangesteld en binnen een aantal jaren doorstromen naar de functie van operationeel specialist A (schaal 9).

Meerdere niveau 5 studenten hebben zich bij (centrale) vertrouwenspersonen en teamchefs gemeld over onveilige leer ontwikkel plaatsen. Er werden signalen afgegeven over ongewenste

omgangsvormen (intimidatie, pesten, vrouwonvriendelijke opmerkingen enz.) door begeleiders. Niveau 5 studenten kregen verzwarende omstandigheden/leerdoelen door begeleiders opgelegd als lastige vragen werden gesteld.

De ombudsfunctionaris acht het verstandig om het eigenaarschap voor een veilige leeromgeving (opdrachtgever en lijnfunctie) in de eenheid te beleggen. De PA en PDC (opdrachtnemers) verzorgen en ondersteunen de opleiding en rapporteren aan de eenheden over de voortgang. Hierdoor krijgen eenheden meer inzicht en invloed tijdens het opleidingstraject. Tevens wordt geadviseerd de opleiding, begeleiding en inzet van niveau 5 studenten (politiekundigen en recherchekundigen) beter te borgen. Verschillende leer ontwikkel plaatsen zijn onvoldoende uitgerust en ingericht om studenten niveau 5 te begeleiden en de leerdoelen te laten halen. Een zorgvuldige en regelmatige leer ontwikkel plaats scan is noodzakelijk om de kwaliteit te waarborgen.

Overigens was de versnipperde wijze waarop het eigenaarschap voor studenten georganiseerd is ook van toepassing op de vertrouwenspersonen. Ook dit is per kolom georganiseerd (zie bovenstaand schema). Waar studenten zich tijdens en na de opleiding tot vertrouwenspersonen wendden bleek de versnipperde verantwoordelijkheid niet helpend om de onveilige situaties adequaat aan te pakken. Dit had ook zijn weerslag binnen het netwerk van centrale vertrouwenspersonen. Het verdient aanbeveling de verantwoordelijkheid voor het vertrouwenswerk ook beter te koppelen aan de verantwoordelijkheden van de eenheden. Dit sluit aan bij eerdere voorstellen van de ombudsfunctionaris om per eenheid onder de regie van de eenheidschef een sociaal loket in te richten waar collega's in de knel terecht kunnen voor advies en doorverwijzing.

Letty Demmers – Van der Geest
Ombudsfunctionaris politie